

UCHWAŁA NR XLVIII/990/14
SEJMIKU WOJEWÓDZTWA PODKARPACKIEGO
z dnia 23 czerwca 2014 r.

w sprawie Czarnorzecko-Strzyżowskiego Parku Krajobrazowego

Na podstawie art. 18 pkt 20 ustawy z dnia 5 czerwca 1998 r. o samorządzie województwa (tekst jedn. Dz. U. z 2013 r. poz. 596 z późn. zm.) oraz art. 16 ust. 3 i art. 17 ustawy z dnia 16 kwietnia 2004 r. o ochronie przyrody (Dz. U. z 2013r. poz. 627 z późn. zm.)¹⁾

Sejmik Województwa Podkarpackiego

uchwala, co następuje:

- § 1.** 1. Czarnorzecko-Strzyżowski Park Krajobrazowy, zwany dalej "Parkiem", położony w województwie podkarpackim obejmuje obszar 25.654 ha. Otulina Parku obejmuje obszar o powierzchni 34.074 ha
2. Park zlokalizowany jest na terenie Gminy Brzostek w powiecie dębickim, gmin: Domaradz, Jasienica Rosielna w powiecie brzozowskim, Frysztak, Niebylec, Strzyżów, Wiśniowa w powiecie strzyżowskim, Korczyna i Wojaszówka w powiecie krośnieńskim oraz Gminy Wielopole Skrzyńskie w powiecie ropczycko-sędziszowskim. Otulina Parku zlokalizowana jest na terenie Gminy i Miasta Brzostek w powiecie dębickim, gmin: Brzozów, Domaradz, Haczów, Jasienica Rosielna w powiecie brzozowskim, Frysztak, Niebylec, Strzyżów, Wiśniowa w powiecie strzyżowskim, Korczyna i Wojaszówka w powiecie krośnieńskim oraz Gminy Wielopole Skrzyńskie w powiecie ropczycko-sędziszowskim.
3. Usytuowanie obszaru Parku oraz jego otuliny przedstawia mapa poglądowa stanowiąca załącznik Nr 1.
4. Opis tekstowy przebiegu granicy Parku oraz jego otuliny stanowią załączniki Nr 2 i Nr 2a.
5. Przebieg granic Parku oraz jego otuliny, z dokładnością odpowiadającą prowadzonej na danym terenie mapie zasadniczej, określają linie ciągłe łączące punkty załamania granicy, których współrzędne przedstawiono w załącznikach Nr 3 i Nr 3a.

§ 2. Ustala się następujące szczególne cele ochrony Parku:

1. dla ochrony przyrody nieożywionej:

- 1) zachowanie charakterystycznych elementów przyrody nieożywionej, stanowiących świadectwo przeszłości geologicznej regionu, w tym także zjawisk i obiektów o charakterze antropogenicznym;
- 2) podtrzymanie naturalnych procesów kształtujących powierzchnię ziemi, zachowanie warunków siedliskowych do funkcjonowania ekosystemów oraz zachowanie reliktowych zabytków przyrody nieożywionej;
- 3) ograniczanie antropogenicznych przekształceń powierzchni ziemi;
- 4) udostępnianie dla celów naukowych, edukacyjnych i krajoznawczych cennych obiektów przyrody nieożywionej;
- 5) poprawa stanu czystości wód powierzchniowych oraz ochrona wód powierzchniowych i podziemnych,

2. dla ochrony przyrody ożywionej:

- 1) szaty roślinnej:

- a) zapewnienie trwałości lokalnych populacji gatunków roślin chronionych, rzadkich i zagrożonych;
 - b) zachowanie pełnej różnorodności florystycznej w odniesieniu do wszystkich grup systematycznych;
 - c) ograniczanie procesu neofityzacji flory;
 - d) zachowanie pełnego inwentarza zbiorowisk roślinnych, w szczególności naturalnych i półnaturalnych, a także antropogenicznych związanych z tradycyjnymi formami zagospodarowania (fitocenozy segetalne), zachowanie wszystkich istotnych i charakterystycznych dla środowiska przyrodniczego typów ekosystemów,
- 2) dla ochrony fauny:
- a) zachowanie pełnego inwentarza naturalnej fauny w odniesieniu do wszystkich grup systematycznych;
 - b) zapewnienie trwałości lokalnych populacji gatunków zwierząt chronionych, rzadkich i zagrożonych;
 - c) zachowanie korytarzy ekologicznych,
- 3) utrzymanie procesów ekologicznych i stabilności ekosystemów,
3. dla ochrony dóbr kultury:
- 1) zachowanie i ochrona zabytków kultury materialnej, a zwłaszcza dworów, kościołów, cerkwi, młynów, kapliczek i krzyży przydrożnych;
 - 2) zachowanie i udostępnianie miejsc pamięci narodowej oraz śladów historii regionu, w szczególności udokumentowanych stanowisk archeologicznych;
 - 3) zachowanie charakterystycznych cech architektury wiejskiej: budownictwa drewnianego, oraz obiektów wykonanych ze skał fliszowych;
 - 4) zachowanie i udostępnianie parków miejskich i wiejskich (podworskich);
 - 5) utrzymanie i przywracanie tradycji lokalnych i zachowanych elementów kultury wiejskiej;
 - 6) porządkowanie rodzimego krajobrazu kulturowego polegające m.in. na ochronie i restauracji jego charakterystycznych elementów;
 - 7) udostępnianie istniejących zasobów kulturowych dla celów naukowych, krajoznawczych i edukacyjnych,
4. dla ochrony walorów krajobrazu:
- 1) zachowanie w niewielkim stopniu przekształconego krajobrazu rolniczego wynikającego z prowadzenia ekstensywnej gospodarki rolnej;
 - 2) zachowanie różnorodnych odsłoneń geologicznych oraz wychodni skalnych;
 - 3) zachowanie istniejącego krajobrazu wraz z jego składnikami, walorami fizjonomicznymi i wiązaniami ekologicznymi;
 - 4) zachowanie ciągów i punktów widokowych w celu udostępniania turystom;
 - 5) zapobieganie dewastacji i degradacji krajobrazu.

§ 3. 1. Na obszarze Parku zakazuje się:

- 1) realizacji przedsięwzięć mogących znacząco oddziaływać na środowisko w rozumieniu przepisów ustawy z dnia 3 października 2008 r. o udostępnianiu informacji o środowisku i jego ochronie, udziale społeczeństwa w ochronie środowiska oraz o ocenach oddziaływania na środowisko (tekst jedn. Dz. U. z 2013 r. poz. 1235 z późn. zm.)²⁾ z wyłączeniem przedsięwzięć, o których mowa w art.17 ust 3 ustawy o ochronie przyrody;
- 2) umyślnego zabijania dziko występujących zwierząt, niszczenia ich nor, legowisk, innych schronień i miejsc rozrodu oraz tarlisk i złożonej ikry, z wyjątkiem amatorskiego połowu ryb oraz wykonywania czynności w ramach racjonalnej gospodarki rolnej, leśnej, rybackiej i łowieckiej;
- 3) likwidowania i niszczenia zadrzewień śródpolnych, przydrożnych i nadwodnych, jeżeli nie wynikają z potrzeby ochrony przeciwpowodziowej lub zapewnienia bezpieczeństwa ruchu drogowego lub wodnego lub budowy, odbudowy, utrzymania, remontów lub naprawy urządzeń wodnych;
- 4) pozyskiwania dla celów gospodarczych skał, w tym torfu, oraz skamieniałości, w tym kopalnych szczątków roślin i zwierząt, a także minerałów;

- 5) wykonywania prac ziemnych trwale zniekształcających rzeźbę terenu, z wyjątkiem prac związanych z zabezpieczeniem przeciwpowodziowym lub przeciwsuwiskowym lub budową, odbudową, utrzymaniem, remontem lub naprawą urządzeń wodnych;
 - 6) dokonywania zmian stosunków wodnych, jeżeli zmiany te nie służą ochronie przyrody lub racjonalnej gospodarce rolnej, leśnej, wodnej lub rybackiej;
 - 7) likwidowania, zasypywania i przekształcania zbiorników wodnych, starorzeczy oraz obszarów wodno-błotnych;
 - 8) wylewania gnojowicy, z wyjątkiem nawożenia własnych gruntów rolnych;
 - 9) prowadzenia chowu i hodowli zwierząt metodą bezściółkową;
 - 10) utrzymywania otwartych rowów ściekowych i zbiorników ściekowych;
 - 11) organizowania rajdów motorowych i samochodowych.
2. Zakaz, o którym mowa w ust. 1 pkt 4 nie dotyczy udzielonych, obowiązujących w dniu wejścia w życie niniejszej uchwały koncesji oraz prowadzenia działalności, o której mowa w art. 22 ust. 2 ustawy z dnia 9 czerwca 2011 r. Prawo geologiczne i górnicze (tekst jedn. Dz.U z 2014r. poz.613 z późn. zm.)³⁾
3. Zakaz, o którym mowa w ust. 1 pkt 11 nie dotyczy organizowania rajdów motorowych i samochodowych na drogach kategorii wojewódzkiej i powiatowej oraz wszystkich drogach publicznych w miejscowości Korczyna.

§ 4. Wykonanie uchwały powierza się Zarządowi Województwa Podkarpackiego.

§ 5. Uchwała wchodzi w życie po upływie 14 dni od dnia ogłoszenia w Dzienniku Urzędowym Województwa Podkarpackiego⁴⁾.

1) Zmiany wymienionej ustawy zostały ogłoszone w Dz. U z 2013r. poz.628.

2) Zmiany wymienionej ustawy zostały ogłoszone w Dz. U z 2013r. poz.1238.

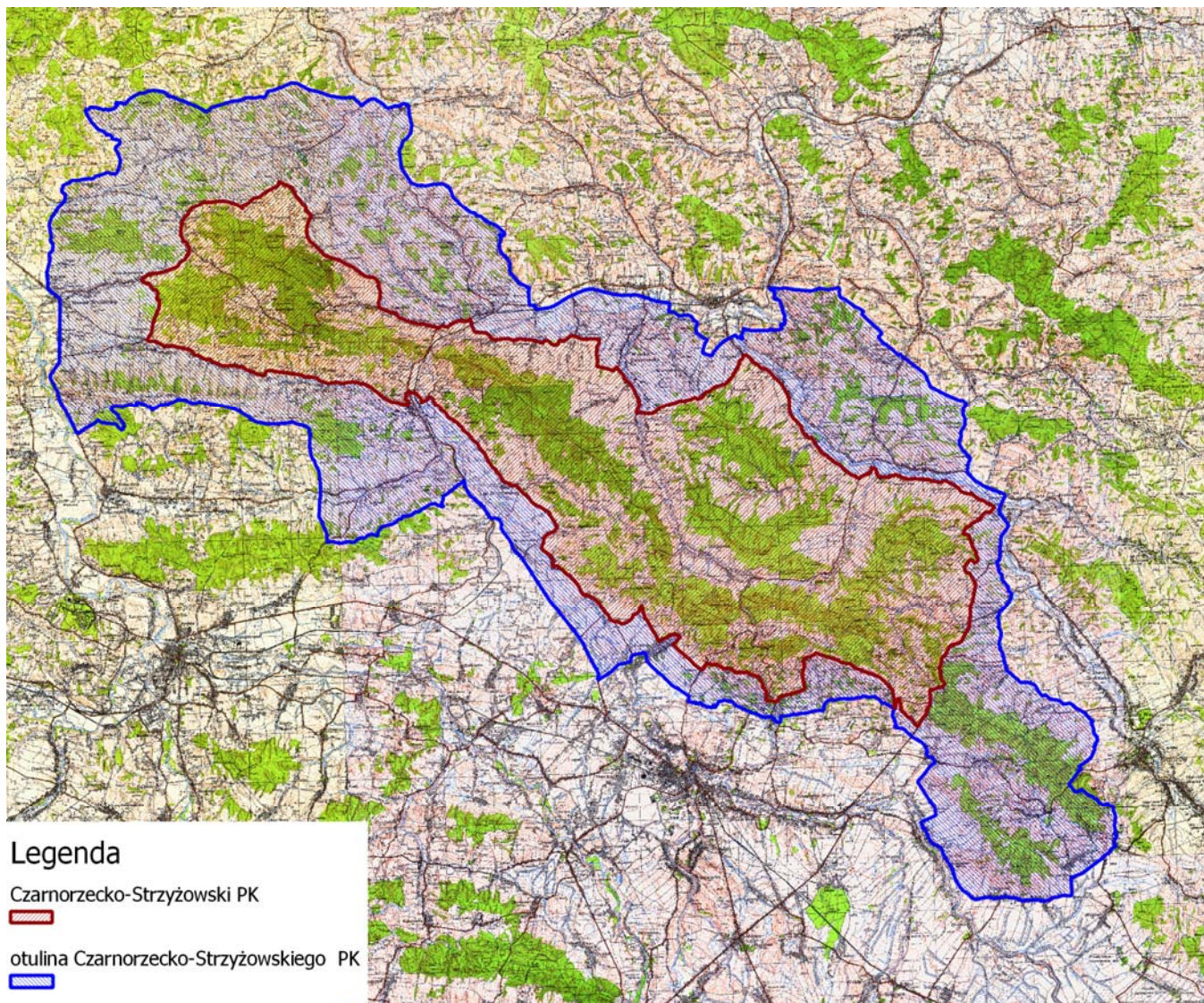
3) Zmiany wymienionej ustawy zostały ogłoszone w Dz. U. z 2014r. poz. 587.

4) Niniejsza uchwała była poprzedzona rozporządzeniami:

- 1) Nr 15 Wojewody Krośnieńskiego z dnia 7 kwietnia 1993 r. w sprawie utworzenia Czarnorzecko-Strzyżowskiego Parku Krajobrazowego (Dz. Urz. Woj. Krośnieńskiego. Nr 8, poz. 56),
- 2) Nr 11 Wojewody Rzeszowskiego z dnia 16 marca 1993 r. w sprawie utworzenia Czarnorzecko-Strzyżowskiego Parku Krajobrazowego (Dz. Urz. Woj. Rzeszowskiego. Nr 3, poz. 35),
- 3) Nr 6 Wojewody Tarnowskiego z dnia 23 lipca 1993 r. w sprawie utworzenia Czarnorzecko-Strzyżowskiego Parku Krajobrazowego (Dz. Urz. Woj. Tarnowskiego Nr 6, poz. 47),
- 4) Wojewody Podkarpackiego z dnia 30 kwietnia 2004 r. w sprawie Czarnorzecko-Strzyżowskiego Parku Krajobrazowego (Dz. Urz. Woj. Podkarpackiego Nr 58, poz. 614) które na podstawie art. 157 ustawy z dnia 16 kwietnia 2004 r. o ochronie przyrody (Dz. U. Nr 92, poz. 880 z późn. zm.) straciły moc z dniem wejścia w życie Rozporządzenia Nr 63/05 Wojewody Podkarpackiego z dnia 16 czerwca 2005r. w sprawie Czarnorzecko-Strzyżowskiego Parku Krajobrazowego (Dz. Urz. Woj. Podkarpackiego Nr 82, poz.1388),
- 5) Rozporządzeniem Nr 63/05 Wojewody Podkarpackiego z dnia 16 czerwca 2005r. w sprawie Czarnorzecko-Strzyżowskiego Parku Krajobrazowego (Dz. Urz. Woj. Podkarpackiego Nr 82, poz.1388), które na podstawie art.35 ust.1 ustawy z dnia 23 stycznia 2009r.o zmianie niektórych ustaw w związku ze zmianami w organizacji i podziale zadań administracji publicznej w województwie straciło moc z dniem wejścia w życie niniejszej uchwały.

ZAŁĄCZNIK NR.1

**MAPA POGLĄDOWA USYTUOWANIA OBSZARU CZARNORZECKO-STRYŻÓWSKIEGO PARKU
KRAJOBRAZOWEGO I JEGO OTULINY**



Mapa topograficzna w skali 1: 50 000 oraz plik wektorowy w formacie ESRI Shapefile w układzie PUWG_92, stanowiący graficzne przedstawienie punktów załamania granicy, dostępne w Departamencie Ochrony Środowiska Urzędu Marszałkowskiego Województwa Podkarpackiego w Rzeszowie oraz w Zespole Karpackich Parków Krajobrazowych w Krośnie.

Załącznik Nr 2

Tekstowy opis granic Czarnorzecko-Strzyżowskiego Parku Krajobrazowego

1. Ilekroć w opisie granicy jest mowa o „punkcie Nr...” należy przez to rozumieć punkt załamania granicy o współrzędnych wykazanych w załączniku nr 3.

2. Począwszy od północy granica Czarnorzecko-Strzyżowskiego Parku Krajobrazowego umownie rozpoczyna się we wsi Kamienica Górna (punkt Nr 1), i biegnie linią ciągłą, kolejnymi, opisanymi niżej, odcinkami:

- 1) w kierunku północno-wschodnim terenami rolnymi, drogami gruntowymi i lokalnymi przez przysiółek Granice i Berdechów do drogi lokalnej (punkt Nr 169),
- 2) w kierunku południowo-wschodnim drogą lokalną, potokiem bez nazwy i terenami rolnymi do drogi powiatowej Brzeziny-Cieszyna w miejscowości Jaszczurowa (punkt Nr 250),
- 3) w kierunku południowo - wschodnim ww. drogą powiatową do skrzyżowania z drogą wojewódzką Strzyżów-Krosno w miejscowości Cieszyna (punkt Nr 489),
- 4) w kierunku wschodnim ww. drogą wojewódzką do miejscowości Wiśniowa (punkt Nr 525)
- 5) w kierunku południowo-wschodnim drogami lokalnymi. polnymi i terenami rolnymi przez miejscowość Markuszowa do drogi powiatowej Dobrzechów – Węglówka (punkt Nr 773),
- 6) w kierunku południowo-wschodnim ww. drogą powiatową do przysiółka Golcówka w Wysokiej Strzyżowskiej (punkt Nr 847),
- 7) w kierunku północno - wschodnim drogami polnymi przez przysiółek Podlas w miejscowości Brzeżanka i terenami rolnymi wzdłuż potoku bez nazwy do drogi wojewódzkiej Strzyżów – Lutcza w miejscowości Godowa (punkt Nr 1063),
- 8) w kierunku południowo-wschodnim ww. drogą wojewódzką do przysiółka Małówka w miejscowości Lutcza (do punktu Nr 1256), a następnie drogą lokalną przez ww. przysiółek Małówka do przysiółka Zakościół w miejscowości Domaradz (punkt Nr 1433),
- 9) w kierunku południowo – zachodnim drogami gruntowymi i terenami rolnymi do drogi lokalnej biegnącej z przysiółka Podlas (punkt Nr 1532),
- 10) w kierunku południowo-wschodnim ww. drogą lokalną do drogi krajowej Domaradz – Jabłonica Polska w przysiółku Nowa Wieś w miejscowości Jasienica Rosielna (punkt Nr 1552),
- 11) w kierunku południowym ww. drogą krajową do północnego skraju miejscowości Jabłonica Polska do miejsca przecięcia się z potokiem bez nazwy (punkt Nr 1746),
- 12) w kierunku północno-zachodnim terenami rolnymi położonymi wzdłuż potoku bez nazwy do drogi powiatowej w miejscowości Kombornia (punkt Nr 1796),
- 13) w kierunku południowym ww. drogą powiatową do skrzyżowania z drogą lokalną w miejscowości Kombornia (punkt Nr 1809),
- 14) w kierunku północno – zachodnim ww. drogą lokalną do styku z drogą wojewódzką Korczyzna – Czarnorzeki w miejscowości Korczyzna (punkt Nr 2038),
- 15) w kierunku zachodnim drogami gruntowymi i lokalnymi, terenami rolnymi położonymi wzdłuż potoku Marcinek oraz potoku bez nazwy, granicą polno leśną do drogi wojewódzkiej Czarnorzeki – Krosno w miejscowości Głębokie (punkt Nr 2193)

- 16)w kierunku zachodnim terenami rolnymi i drogą lokalną do skrzyżowania w miejscowości Odrzykoń (punkt Nr 2224),
- 17)w kierunku północnym, zachodnim a następnie południowym, drogami lokalnymi i terenami miejscowości Odrzykoń do punktu Nr 2273,
- 18)w kierunku północno-zachodnim drogami gruntowymi i terenami rolnymi do drogi lokalnej w przysiółku Rzeki (punkt Nr 2295),
- 19)w kierunku południowo-zachodnim ww. drogą lokalną do drogi powiatowej Odrzykoń-Bratkówka- Łęki Strzyżowskie (punkt Nr 2347)
- 20)w kierunku zachodnim ww. drogą powiatową do miejscowości Frysztak (punkt Nr 2775),
- 21)w kierunku zachodnim drogami lokalnymi w miejscowości Frysztak, drogą powiatową Frysztak – Gogołów – Klecie do miejscowości Opacionka (punkt Nr 3178),
- 22) w kierunku północnym drogami gruntowymi, lokalnymi, terenami rolnymi, granicą polno-leśną , terenami rolnymi położonymi wzdłuż potoku bez nazwy do styku z drogą powiatową Brzostek – Kamienica Górna we wsi Wola Brzostecka (punkt Nr 3320)
- 23)w kierunku wschodnim a następnie północnym ww. drogą do miejscowości Kamienica Górna, skąd rozpoczęto opis granicy.

Na odcinku od miejscowości Domaradz (punkt Nr 1433) do zachodniej granicy administracyjnej miejscowości Łęki Strzyżowskie (punkt Nr 2722) granica Czarnorzecko-Strzyżowskiego Parku Krajobrazowego, stanowi jednocześnie północną granicę Czarnorzeckiego Obszaru Chronionego Krajobrazu.

Załącznik Nr 2a

Tekstowy opis granic otuliny Czarnorzecko-Strzyżowskiego Parku Krajobrazowego

1. Ilekroć w opisie granicy jest mowa o „punkcie Nr...” należy przez to rozumieć punkt załamania granicy o współrzędnych wykazanych w załączniku nr 3.

2. Począwszy od północy granica otuliny Czarnorzecko-Strzyżowskiego Parku Krajobrazowego umownie rozpoczyna się w miejscu przecięcia drogi lokalnej Głobikówka-Głobikowa z północną granicą administracyjną Gminy Brzostek w miejscowości Głobikówka (punkt Nr 1), i biegnie linią ciągłą, kolejnymi, opisanymi niżej, odcinkami:

- 1) w kierunku wschodnim, północną granicą administracyjną gminy Brzostek do styku z granicą administracyjną gminy Wielopole Skrzyńskie (punkt Nr 260), z zastrzeżeniem pkt.3,
- 2) w kierunku wschodnim a następnie południowo-wschodnim granicą administracyjną miejscowości Brzeziny (do punktu Nr 291), drogami lokalnymi w miejscowości Brzeziny do drogi powiatowej Brzeziny - Wielopole Skrzyńskie (punkt Nr 418), z zastrzeżeniem pkt.4,
- 3) w kierunku wschodnim ww. drogą powiatową do miejscowości Wielopole Skrzyńskie (punkt Nr 466),
- 4) w kierunku południowo- wschodnim drogą wojewódzką Ropczyce-Wiśniowa, drogą lokalną, drogą powiatową Różanka-Wiśniowa, przez wsie: Szufnarowa i Niewodna, do drogi wojewódzkiej Wiśniowa-Strzyżów w miejscowości Kalembina (punkt Nr 739),
- 5) w kierunku południowo-wschodnim ww. drogą wojewódzką oraz drogą lokalną do linii kolejowej Rzeszów - Jasło w miejscowości Kalembina (punkt Nr 746),
- 6) w kierunku wschodnim linią kolejową do miejscowości Dobrzechów (punkt Nr 856),
- 7) w kierunku południowym potokiem Różanka do rzeki Wisłok (punkt Nr 881),
- 8) w kierunku wschodnim rzeką Wisłok, południową i wschodnią granicą administracyjną miasta Strzyżowa do drogi powiatowej Żarnowa-Niebylec w miejscowości Żarnowa (punkt Nr 1214), z zastrzeżeniem pkt.5,
- 9) w kierunku wschodnim ww. drogą powiatową do przysiółka Podlas w miejscowości Gwoździanka (punkt Nr 1253)
- 10) w kierunku południowo-wschodnim drogą lokalną i terenami rolnymi stanowiącymi wododział, przez Jawornik Niebylecki do drogi powiatowej Konieczkowa-Lutcza w przysiółku Potoki (punkt Nr 1445),
- 11) w kierunku południowym ww. drogą powiatową do drogi wojewódzkiej Rzeszów – Dukła w miejscowości Lutcza (punkt Nr 1522),
- 12) w kierunku południowo-wschodnim a następnie południowym ww. drogą krajową do skrzyżowania z drogą lokalną w przysiółku Płosina Górna w miejscowości Jasienica Rosielna (punkt Nr 1638),

Opisany fragment granicy otuliny pokrywający się z drogą powiatową Konieczkowa-Lutcza oraz drogą krajową Rzeszów-Dukła od przysiółka Potoki (punkt Nr 1445) do wschodniej granicy administracyjnej gminy Niebylec (punkt Nr 1549) stanowi jednocześnie granicę Hyżnieńsko-Gwoźnickiego Obszaru Chronionego Krajobrazu.

- 13) w kierunku południowo-wschodnim ww. drogą lokalną, drogami powiatowymi do przysiółka Wola Orzechowska w miejscowości Orzechówka (punkt Nr 1905),

- 14) w kierunku południowym terenami rolnymi położonymi wzdłuż sieci potoków bez nazw, drogami polnymi do potoku do drogi powiatowej Brzozów-Zmiennica (punkt Nr 2117),
- 15) w kierunku południowo-zachodnim ww. drogą do południowej granicy administracyjnej Miasta Brzozów (punkt Nr 2130),
- 16) w kierunku południowo-wschodnim, południową granicą administracyjną miasta Brzozów (z zastrzeżeniem pkt.6), drogą powiatową do drogi wojewódzkiej Brzozów – Daliowa w miejscowości Turze Pole (punkt Nr 2263),
- 17) w kierunku południowo-zachodnim ww. drogą wojewódzką przez miejscowość Jasionów do miejscowości Trześniów (punkt Nr 2318),
- 18) w kierunku północno-zachodnim drogą: Trześniów - Haczów- Jabłonica Polska – Kombornia - przysiółek Burkot - Korczyzna – przysiółki: Nowy Gościńiec i Sporne - Odrzykoń – przysiółek Zawodzie do drogi wojewódzkiej Frysztak – Krosno (punkt Nr 3032),
- 19) w kierunku północno-zachodnim ww. drogą wojewódzką, przez miejscowości Ustrobną i Wojaszówka do południowej granicy administracyjnej Gminy Frysztak (punkt Nr 3189),
- 20) w kierunku południowo-zachodnim a następnie północnym i zachodnim, południową i zachodnią granicą Gminy Frysztak następnie południową granicą administracyjną Gminy Brzostek do drogi wojewódzkiej Jasło-Pilzno w miejscowości Bukowa (punkt Nr 4204), z zastrzeżeniem pkt.6 i 7,
- 21) w kierunku północnym ww. drogą wojewódzką do Miasta Brzostek (do punktu Nr 4345), drogą powiatową do miejscowości Siedliska-Bogusz, drogą polną i terenami rolnymi do działu wodnego (punkt Nr 4509),
- 22) w kierunku wschodnim ww. działem wodnym do przysiółka Kopaliny w miejscowości Smarżowa (punkt Nr 4566),
- 23) w kierunku północnym i północno zachodnim drogami polnymi i lokalnymi do północnej granicy administracyjnej gminy Brzostek w miejscowości Głobikówka, skąd rozpoczęto opis granicy.

Opisany fragment wschodniej, południowej i zachodniej granicy otuliny czarnorzecko-Strzyżowskiego parku Krajobrazowego, od miejscowości Domaradz (punkt Nr 1576) do południowej granicy administracyjnej miejscowości Frysztak (punkt Nr 3189) stanowi jednocześnie wschodnią, południową i zachodnią granicę Czarnorzeckiego Obszaru Chronionego Krajobrazu.

- 3.** W przypadku rozbieżności między przebiegiem granicy otuliny Parku wyznaczonym punktami jej załamania, pomiędzy punktem Nr 1 i punktem Nr 260, a faktycznym przebiegiem północnej granicy administracyjnej Gminy Brzostek, za prawidłowy przebieg granicy otuliny Parku należy uznać granicę administracyjną Gminy Brzostek.
- 4.** W przypadku rozbieżności między przebiegiem granicy otuliny Parku wyznaczonym punktami jej załamania, pomiędzy punktem Nr 260 i punktem Nr 291, a faktycznym przebiegiem północnej granicy administracyjnej miejscowości Brzeziny, za prawidłowy przebieg granicy otuliny Parku należy uznać granicę administracyjną miejscowości Brzeziny.
- 5.** W przypadku rozbieżności między przebiegiem granicy otuliny Parku wyznaczonym punktami jej załamania, pomiędzy punktem Nr 915 i punktem Nr 1214, a faktycznym przebiegiem południowej i wschodniej granicy administracyjnej Miasta Strzyżów, za prawidłowy przebieg granicy otuliny Parku należy uznać granicę administracyjną Miasta

Strzyżów.

6. W przypadku rozbieżności między przebiegiem granicy otuliny Parku wyznaczonym punktami jej załamania, pomiędzy punktem Nr 2130 i punktem Nr 2216, a faktycznym przebiegiem południowej granicy administracyjnej Miasta Brzozów, za prawidłowy przebieg granicy otuliny Parku należy uznać granicę administracyjną Miasta Brzozów.

7. W przypadku rozbieżności między przebiegiem granicy otuliny Parku wyznaczonym punktami jej załamania, pomiędzy punktem Nr 3189 i punktem Nr 3761, a faktycznym przebiegiem południowo- zachodniej granicy administracyjnej Gminy Frysztak, za prawidłowy przebieg granicy otuliny Parku należy uznać granicę administracyjną Gminy Frysztak.

8. W przypadku rozbieżności między przebiegiem granicy otuliny Parku wyznaczonym punktami jej załamania, pomiędzy punktem Nr 3761 i punktem Nr 4204, a faktycznym przebiegiem południowej granicy administracyjnej Gminy Brzostek, za prawidłowy przebieg granicy otuliny Parku należy uznać granicę administracyjną Gminy Brzostek.