

UCHWAŁA NR XLVIII/991/14
SEJMIKU WOJEWÓDZTWA PODKARPACKIEGO

z dnia 23 czerwca 2014 r.

w sprawie Ciśniańsko-Wetlińskiego Parku Krajobrazowego

Na podstawie art. 18 pkt 20 ustawy z dnia 5 czerwca 1998 r. o samorządzie województwa (tekst jedn. Dz. U. z 2013 r. poz. 596 z późn. zm.) oraz art. 16 ust. 3 i art.17 ustawy z dnia 16 kwietnia 2004 r. o ochronie przyrody (Dz. U. z 2013r. poz. 627 z późn. zm.)¹⁾

Sejmik Województwa Podkarpackiego

uchwala, co następuje:

- § 1.** 1. Ciśniańsko-Wetliński Park Krajobrazowy, zwany dalej "Parkiem", położony w województwie podkarpackim obejmuje obszar 51.461 ha.
2. Park zlokalizowany jest na terenie gmin: Baligród, Cisna, Solina w powiecie leskim, gmin: Komańcza i Zagórz w powiecie sanockim i Gminy Czarna w powiecie bieszczadzkim.
3. Usytuowanie obszaru Parku przedstawia mapa poglądowa stanowiąca załącznik Nr 1.
4. Opis tekstowy przebiegu granicy Parku stanowi załącznik Nr 2.
5. Przebieg granic Parku, z dokładnością odpowiadającą prowadzonej na danym terenie mapie zasadniczej, określa linia ciągła łącząca punkty załamania granicy, których współrzędne przedstawiono w załączniku Nr 3-3a.
6. Do Parku nie należą enklawy zewnętrzne Bieszczadzkiego Parku Narodowego:
- 1) kompleks Muchanin: działki ewidencyjne nr 428 – 434, nr 437 – 493, obręb Wetlina,
 - 2) kompleks Nad Staszalem: działki ewidencyjne nr 309 -312, nr 315 -317, nr 332, nr 334 - 335, nr 338 - 339, nr 308/2, nr 322/1, nr 325/1, obręb Wetlina.
- § 2.** Ustala się następujące szczególne cele ochrony Parku:
1. dla ochrony przyrody nieożywionej:
- 1) zachowanie charakterystycznych elementów przyrody nieożywionej, stanowiących świadectwo przeszłości geologicznej regionu, w tym także zjawisk i obiektów o charakterze antropogenicznym;
 - 2) podtrzymanie naturalnych procesów kształtujących powierzchnię ziemi, zachowanie warunków siedliskowych do funkcjonowania ekosystemów oraz zachowanie reliktowych zabytków przyrody nieożywionej;
 - 3) ograniczanie antropogenicznych przekształceń powierzchni ziemi;
 - 4) udostępnianie dla celów naukowych, edukacyjnych i krajoznawczych cennych obiektów przyrody nieożywionej;
 - 5) utrzymanie stanu czystości wód powierzchniowych oraz ochrona wód powierzchniowych i podziemnych;
 - 6) zachowanie naturalnych zbiorników wodnych;
 - 7) zachowanie ciągów rzecznych, przełomów,
2. dla ochrony przyrody ożywionej:
- 1) szaty roślinnej:
 - a) zapewnienie trwałości lokalnych populacji gatunków roślin chronionych, rzadkich i zagrożonych;
 - b) zachowanie pełnej różnorodności florystycznej w odniesieniu do wszystkich grup systematycznych;
 - c) ograniczanie procesu neofityzacji flory;
 - d) zachowanie pełnego inwentarza zbiorowisk roślinnych, w szczególności naturalnych

i półnaturalnych, a także antropogenicznych związanych z tradycyjnymi formami zagospodarowania (fitocenozy segetalne), zachowanie wszystkich istotnych i charakterystycznych dla środowiska przyrodniczego typów ekosystemów,

- 2) dla ochrony fauny:
 - a) zachowanie pełnego inwentarza naturalnej fauny w odniesieniu do wszystkich grup systematycznych;
 - b) zapewnienie trwałości lokalnych populacji gatunków zwierząt chronionych, rzadkich i zagrożonych;
 - c) zachowanie korytarzy ekologicznych,
- 3) utrzymanie procesów ekologicznych i stabilności ekosystemów,
3. dla ochrony dóbr kultury:
 - 1) zachowanie i ochrona zabytków kultury materialnej, a zwłaszcza cerkwi, kościołów, młynów, kapliczek i krzyży przydrożnych;
 - 2) zachowanie i udostępnianie miejsc pamięci narodowej oraz śladów historii regionu, w szczególności udokumentowanych stanowisk archeologicznych;
 - 3) zachowanie charakterystycznych cech architektury wiejskiej: budownictwa drewnianego, oraz obiektów wykonanych ze skał fliszowych,
 - 4) kultywowanie i przywracanie tradycyjnej kultury ludowej;
 - 5) porządkowanie rodzimego krajobrazu kulturowego polegające m.in. na ochronie i restauracji jego charakterystycznych elementów;
 - 6) udostępnianie istniejących zasobów kulturowych dla celów naukowych, krajoznawczych i edukacyjnych.
4. dla ochrony walorów krajobrazu:
 - 1) zachowanie w niewielkim stopniu przekształconego krajobrazu rolniczego wynikającego z prowadzenia ekstensywnej gospodarki rolnej;
 - 2) zachowanie różnorodnych odsłoneń geologicznych oraz wychodni skalnych;
 - 3) zachowanie istniejącego krajobrazu wraz z jego składnikami, walorami fizjonomicznymi i wiązaniami ekologicznymi;
 - 4) zachowanie punktów widokowych w celu udostępniania turystom;
 - 5) zapobieganie dewastacji i degradacji krajobrazu.

§ 3. 1. Na obszarze Parku zakazuje się:

- 1) realizacji przedsięwzięć mogących znacząco oddziaływać na środowisko w rozumieniu przepisów ustawy z dnia 3 października 2008 r. o udostępnianiu informacji o środowisku i jego ochronie, udziale społeczeństwa w ochronie środowiska oraz o ocenach oddziaływania na środowisko (tekst jedn. Dz. U. z 2013 r. poz. 1235 z późn. zm.)²⁾ z wyłączeniem przedsięwzięć, o których mowa w art.17 ust 3 ustawy o ochronie przyrody;
- 2) umyślnego zabijania dziko występujących zwierząt, niszczenia ich nor, legowisk, innych schronień i miejsc rozrodu oraz tarlisk i złożonej ikry, z wyjątkiem amatorskiego połowu ryb oraz wykonywania czynności w ramach racjonalnej gospodarki rolnej, leśnej, rybackiej i łowieckiej;
- 3) likwidowania i niszczenia zadrzewień śródpolnych, przydrożnych i nadwodnych, jeżeli nie wynikają z potrzeby ochrony przeciwpowodziowej lub zapewnienia bezpieczeństwa ruchu drogowego lub wodnego lub budowy, odbudowy, utrzymania, remontów lub naprawy urządzeń wodnych;
- 4) pozyskiwania dla celów gospodarczych skał, w tym torfu, oraz skamieniałości, w tym kopalnych szczątków roślin i zwierząt, a także minerałów;
- 5) wykonywania prac ziemnych trwale zniekształcających rzeźbę terenu, z wyjątkiem prac związanych z zabezpieczeniem przeciwpowodziowym lub przeciwosuwiskowym lub budową, odbudową, utrzymaniem, remontem lub naprawą urządzeń wodnych;
- 6) dokonywania zmian stosunków wodnych, jeżeli zmiany te nie służą ochronie przyrody lub racjonalnej gospodarce rolnej, leśnej, wodnej lub rybackiej;
- 7) likwidowania, zasypywania i przekształcania zbiorników wodnych oraz starorzeczy;
- 8) wylewania gnojowicy, z wyjątkiem nawożenia własnych gruntów rolnych;

- 9) prowadzenia chowu i hodowli zwierząt metodą bezściółkową;
- 10) utrzymywania otwartych rowów ściekowych i zbiorników ściekowych
- 11) organizowania rajdów motorowych i samochodowych.

2. Zakaz, o którym mowa w ust. 1 pkt 4 nie dotyczy udzielonych, obowiązujących w dniu wejścia w życie niniejszej uchwały koncesji oraz prowadzenia działalności, o której mowa w art. 22 ust. 2 ustawy z dnia 9 czerwca 2011r. Prawo geologiczne i górnicze (tekst jedn. Dz.U z 2014r. poz.613 z późn. zm.)³⁾

§ 4. Wykonanie uchwały powierza się Zarządowi Województwa Podkarpackiego.

§ 5. Uchwała wchodzi w życie po upływie 14 dni od dnia ogłoszenia w Dzienniku Urzędowym Województwa Podkarpackiego³⁾.

1) Zmiany wymienionej ustawy zostały ogłoszone w Dz. U z 2013r. poz.628.

2) Zmiany wymienionej ustawy zostały ogłoszone w Dz. U z 2013r. poz.1238.

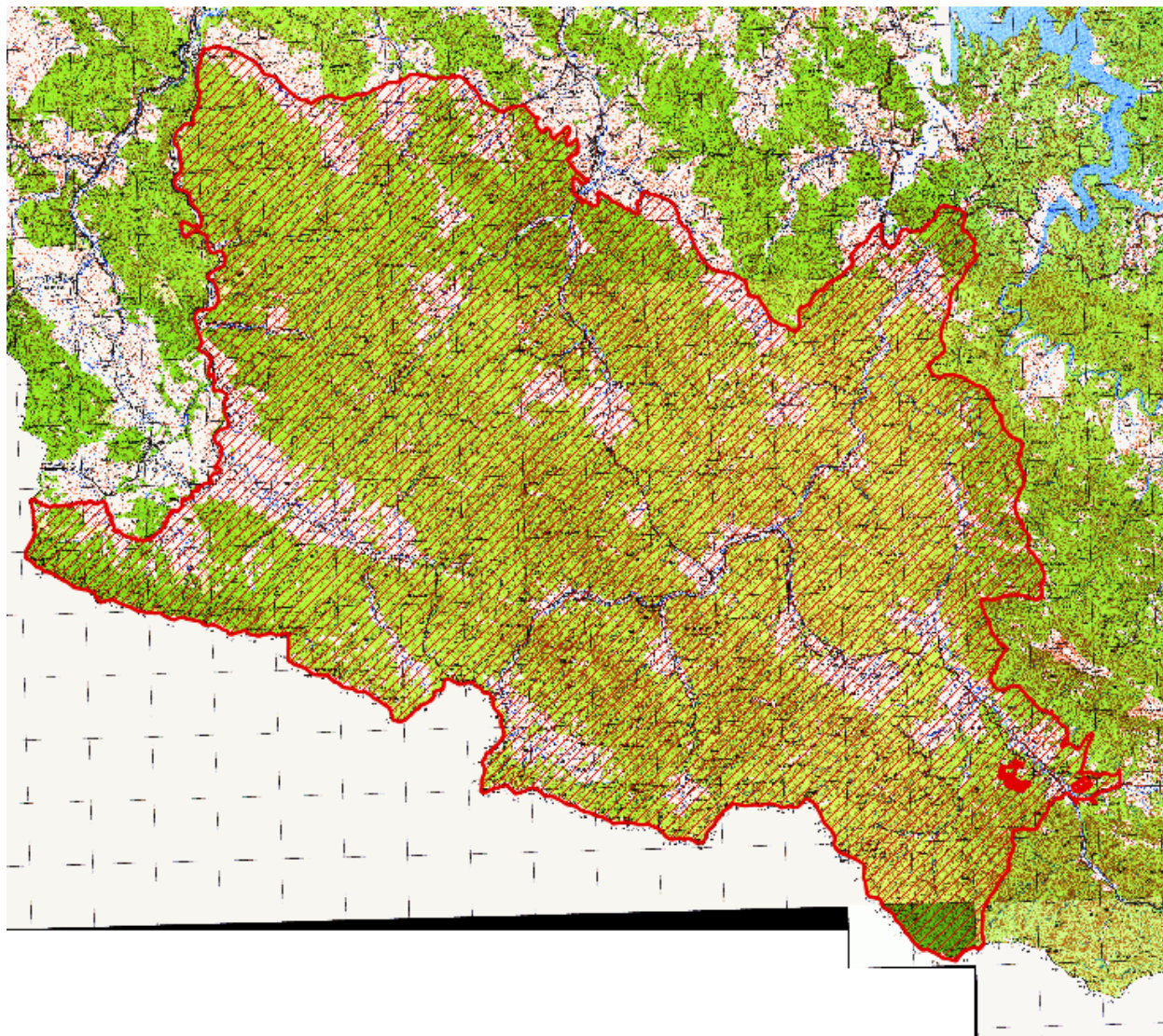
3) Zmiany wymienionej ustawy zostały ogłoszone w Dz. U. z 2014r. poz. 587.

4) Niniejsza uchwała była poprzedzona rozporządzeniami:

- 1) Nr 17 Wojewody Krośnieńskiego z dnia 27 marca 1992 r. w sprawie utworzenia Ciśniańsko-Wetlińskiego Parku Krajobrazowego (Dz. Urz. Woj. Krośnieńskiego. Nr 7, poz. 51),
- 2) Nr 24 Wojewody Krośnieńskiego z dnia 24 maja 1996 r. zmieniające rozporządzenie w sprawie utworzenia Ciśniańsko-Wetlińskiego Parku Krajobrazowego (Dz. Urz. Woj. Krośnieńskiego. Nr 21, poz. 108),
- 3) Wojewody Podkarpackiego z dnia 30 grudnia 2003 r. w sprawie zmiany rozporządzenia Wojewody Krośnieńskiego w sprawie utworzenia Ciśniańsko-Wetlińskiego Parku Krajobrazowego (Dz. Urz. Woj. Podkarpackiego. Nr 185, poz. 3046) które na podstawie art. 157 ustawy z dnia 16 kwietnia 2004 r. o ochronie przyrody (Dz. U. Nr 92, poz. 880 z późn. zm.) straciły moc z dniem wejścia w życie Rozporządzenia Nr 64/05 Wojewody Podkarpackiego z dnia 16 czerwca 2005r. w sprawie Ciśniańsko-Wetlińskiego Parku Krajobrazowego (Dz. Urz. Woj. Podkarpackiego Nr 82, poz.1389),
- 4) Rozporządzeniem Nr 64/05 Wojewody Podkarpackiego z dnia 16 czerwca 2005r. w sprawie Ciśniańsko-Wetlińskiego Parku Krajobrazowego (Dz. Urz. Woj. Podkarpackiego Nr 82, poz.1389), które na podstawie art.35 ust.1 ustawy z dnia 23 stycznia 2009r.o zmianie niektórych ustaw w związku ze zmianami w organizacji i podziale zadań administracji publicznej w województwie straciło moc z dniem wejścia w życie niniejszej uchwały.

ZAŁĄCZNIK NR.1

**MAPA POGLĄDOWA USYTUOWANIA OBSZARU CIŚNIAŃSKO-WETLIŃSKIEGO PARKU
KRAJOBRAZOWEGO**



Mapa topograficzna w skali 1: 50 000 oraz plik wektorowy w formacie ESRI Shapefile w układzie PUWG_92, stanowiący graficzne przedstawienie punktów załamania granicy, dostępne w Departamencie Ochrony Środowiska Urzędu Marszałkowskiego Województwa Podkarpackiego w Rzeszowie oraz w Zespole Karpackich Parków Krajobrazowych w Krośnie.

Załącznik Nr 2

Tekstowy opis granic Ciśniańsko-Wetlińskiego Parku Krajobrazowego

1. Ilekroć w opisie granicy jest mowa o „punkcie Nr...” należy przez to rozumieć punkt załamania granicy o współrzędnych wykazanych w załączniku nr 3.

2. Począwszy od północy granica Ciśniańsko-Wetlińskiego Parku Krajobrazowego umownie rozpoczyna się w miejscowości Turzańsk w miejscu przecięcia drogi powiatowej Rzepedź-Kalnica z rzeką Osława (punkt Nr 1) i biegnie linią ciągłą, kolejnymi, opisanymi niżej, odcinkami:

- 1) w kierunku wschodnim drogą powiatową Rzepedź-Kalnica, do wschodniego skraju miejscowości Turzańsk (punkt Nr 87), drogami polnymi i terenami rolnymi do miejscowości Kalnica (punkt Nr 142),
- 2) w kierunku południowo-wschodnim drogą powiatową Kalnica- Mchawa do wschodniego skraju miejscowości Roztoki Dolne, terenami leśnymi i granicą polno-leśną do potoku bez nazwy wypływającego z terenów leśnych w miejscowości Stężnica (punkt Nr 427),
- 3) w kierunku północnym terenami leśnymi i rolnymi przylegającymi do ww. potoku do drogi Stężnica – Tyskowa (punkt Nr 454),
- 4) w kierunku południowo-wschodnim ww. drogą do miejscowości Radziejowa (punkt Nr 550),
- 5) w kierunku południowo-wschodnim a następnie północno-wschodnim terenami leśnymi do Bukowczańskiego Potoku (punkt Nr 578),
- 6) w kierunku północno-wschodnim terenami przyległymi do potoku Bukowczańskiego, potokiem Bukowczańskim do drogi wojewódzkiej Hoczew-Czarna w miejscowości Bukowiec (punkt Nr 765),
- 7) w kierunku południowo-wschodnim a następnie północno-wschodnim ww. drogą wojewódzką do skrzyżowania z drogą powiatową Zawóz- Sakowczyk w miejscowości Sakowczyk (punkt Nr 847),
- 8) w kierunku południowym terenami leśnymi do polsko-słowackiej granicy państwowej (punkt Nr 1606),
- 9) w kierunku północno-zachodnim granicą państwową do okolic słupa granicznego Nr 1/87 (punkt Nr 2352), z zastrzeżeniem punktu 3,
- 10) w kierunku wschodnim terenami leśnymi i terenami rolnymi przylegającymi do potoku bez nazwy do miejsca jego ujścia do potoku Smolniczek (punkt Nr 2439),
- 11) w kierunku południowo-wschodnim a następnie północno-wschodnim terenami przyległymi do potoku Smolniczek do jego ujścia do rzeki Osławy (punkt Nr 2773),
- 12) w kierunku północnym rzeką Osława do drogi powiatowej Rzepedź – Kalnica w miejscowości Turzańsk, skąd rozpoczęto opis granicy.

Opisany fragment zachodniej i północnej granicy Ciśniańsko-Wetlińskiego Parku Krajobrazowego na odcinku od polsko-słowackiej granicy państwowej (punkt Nr 2352) do skrzyżowania drogi wojewódzkiej Hoczew-Czarna z drogą powiatową Zawóz- Sakowczyk w miejscowości Sakowczyk (punkt Nr 847) stanowi jednocześnie południową granicę Wschodniobeskidzkiego Obszaru Chronionego Krajobrazu.

Opisany fragment wschodniej granicy Ciśniańsko-Wetlińskiego Parku Krajobrazowego, na odcinku od skrzyżowania drogi wojewódzkiej Hoczew-Czarna z drogą powiatową Zawóz-

Sakowczyk w miejscowości Sakowczyk (punkt Nr 847) do punktu Nr 1036 stanowi jednocześnie zachodnią granicę Parku Krajobrazowego Doliny Sanu.

Opisany fragment wschodniej granicy Cisniańsko-Wetlińskiego Parku Krajobrazowego, na odcinku od punktu Nr 1036 do polsko-słowackiej granicy państwowej (punkt Nr 1606) stanowi jednocześnie zachodnią granicę kompleksu głównego Bieszczadzkiego Parku Narodowego.

3. W przypadku rozbieżności między przebiegiem granicy Parku wyznaczonym punktami jej załamania, pomiędzy punktem Nr 1606 i punktem 2352 a faktycznym przebiegiem polsko-słowackiej granicy państwowej, za prawidłowy przebieg granicy Parku należy uznać granicę państwową.

4. Do Parku nie należą enklawy zewnętrzne Bieszczadzkiego Parku Narodowego:

- 1) kompleks Muchanin: działki ewidencyjne nr 428 – 434, nr 437 – 493, obręb Wetlina,
- 2) kompleks Nad Staszem: działki ewidencyjne nr 309 -312, nr 315 -317, nr 332, nr 334 - 335, nr 338 - 339, nr 308/2, nr 322/1, nr 325/1, obręb Wetlina.