

**UCHWAŁA NR XLVIII/992/14**  
**SEJMIKU WOJEWÓDZTWA PODKARPACKIEGO**  
z dnia 23 czerwca 2014 r.

**w sprawie Jaśliskiego Parku Krajobrazowego**

Na podstawie art. 18 pkt 20 ustawy z dnia 5 czerwca 1998 r. o samorządzie województwa (tekst jedn. Dz. U. z 2013 r. poz. 596 z późn. zm.) oraz art. 16 ust. 3 i art. 17 ustawy z dnia 16 kwietnia 2004 r. o ochronie przyrody (Dz. U. z 2013r. poz. 627 z późn. zm.)<sup>1)</sup>

**Sejmik Województwa Podkarpackiego**

**uchwala, co następuje:**

- § 1.** 1. Jaśliski Park Krajobrazowy, zwany dalej "Parkiem", położony w województwie podkarpackim obejmuje obszar 25.878 ha.
2. Park zlokalizowany jest na terenie gmin: Dukła i Jaśliska w powiecie krośnieńskim, Komańcza w powiecie sanockim, Krempna w powiecie jasielskim.
  3. Usytuowanie obszaru Parku przedstawia mapa poglądowa stanowiąca załącznik Nr 1.
  4. Opis tekstowy przebiegu granicy Parku stanowi załącznik Nr 2.
  5. Przebieg granic Parku, z dokładnością odpowiadającą prowadzonej na danym terenie mapie zasadniczej, określa linia ciągła łącząca punkty załamania granicy, których współrzędne przedstawiono w załączniku Nr 3-3a.
  6. Do Parku nie należy enklawa zewnętrzna Magurskiego Parku Narodowego:  
- działka nr 361, obręb Olchowiec, gmina Dukła.

**§ 2.** Ustala się następujące szczególne cele ochrony Parku:

1. dla ochrony przyrody nieożywionej:
  - 1) zachowanie charakterystycznych elementów przyrody nieożywionej, stanowiących świadectwo przeszłości geologicznej regionu, w tym także zjawisk i obiektów o charakterze antropogenicznym;
  - 2) podtrzymanie naturalnych procesów kształtujących powierzchnię ziemi, zachowanie warunków siedliskowych do funkcjonowania ekosystemów oraz zachowanie reliktowych zabytków przyrody nieożywionej;
  - 3) ograniczanie antropogenicznych przekształceń powierzchni ziemi;
  - 4) udostępnianie dla celów naukowych, edukacyjnych i krajoznawczych cennych obiektów przyrody nieożywionej;
  - 5) poprawa stanu czystości wód powierzchniowych oraz ochrona wód powierzchniowych i podziemnych;
  - 6) zachowanie naturalnych zbiorników wodnych;
  - 7) zachowanie ciągów rzecznych, przełomów, mokradeł i torfowisk;
2. dla ochrony przyrody ożywionej:
  - 1) szaty roślinnej:
    - a) zapewnienie trwałości lokalnych populacji gatunków roślin chronionych, rzadkich i zagrożonych;
    - b) zachowanie pełnej różnorodności florystycznej w odniesieniu do wszystkich grup systematycznych;
    - c) ograniczanie procesu neofityzacji flory;
    - d) zachowanie pełnego inwentarza zbiorowisk roślinnych, w szczególności naturalnych i półnaturalnych, a także antropogenicznych związanych z tradycyjnymi formami

- zagospodarowania (fitocenozy segetalne), zachowanie wszystkich istotnych i charakterystycznych dla środowiska przyrodniczego typów ekosystemów,
- 2) dla ochrony fauny:
    - a) zachowanie pełnego inwentarza naturalnej fauny w odniesieniu do wszystkich grup systematycznych;
    - b) zapewnienie trwałości lokalnych populacji gatunków zwierząt chronionych, rzadkich i zagrożonych;
    - c) zachowanie korytarzy ekologicznych,
  - 3) utrzymanie procesów ekologicznych i stabilności ekosystemów,
3. dla ochrony dóbr kultury:
- 1) zachowanie i ochrona zabytków kultury materialnej, w tym elementów kultury łemkowskiej, a zwłaszcza cerkwi, kościołów, młynów, kapliczek i krzyży przydrożnych;
  - 2) zachowanie i udostępnianie miejsc pamięci narodowej oraz śladów historii regionu, w szczególności udokumentowanych stanowisk archeologicznych;
  - 3) zachowanie charakterystycznych cech architektury wiejskiej: tradycyjnego drewnianego budownictwa zagrodowego (chałupy i chyże), oraz obiektów wykonanych ze skał fliszowych,
  - 4) utrzymanie i przywracanie tradycji lokalnych i zachowanych elementów kultury wiejskiej;
  - 5) porządkowanie rodzimego krajobrazu kulturowego polegające m.in. na ochronie i restauracji jego charakterystycznych elementów;
  - 6) udostępnianie istniejących zasobów kulturowych dla celów naukowych, krajoznawczych i edukacyjnych,
4. dla ochrony walorów krajobrazu i rzeźby Beskidu Niskiego:
- 1) zachowanie w niewielkim stopniu przekształconego krajobrazu rolniczego wynikającego z prowadzenia ekstensywnej gospodarki rolnej,
  - 2) zachowanie różnorodnych odsłoneń geologicznych oraz wychodni skalnych;
  - 3) zachowanie istniejącego krajobrazu wraz z jego składnikami, walorami fizjonomicznymi i wiązaniami ekologicznymi;
  - 4) zachowanie punktów widokowych w celu udostępniania turystom;
  - 5) zapobieganie dewastacji i degradacji krajobrazu.

**§ 3. 1.** Na obszarze Parku zakazuje się:

- 1) realizacji przedsięwzięć mogących znacząco oddziaływać na środowisko w rozumieniu przepisów ustawy z dnia 3 października 2008 r. o udostępnianiu informacji o środowisku i jego ochronie, udziale społeczeństwa w ochronie środowiska oraz o ocenach oddziaływania na środowisko (tekst jedn. Dz. U. z 2013 r. poz. 1235 z późn. zm.)<sup>2)</sup> z wyłączeniem przedsięwzięć, o których mowa w art.17 ust 3 ustawy o ochronie przyrody;
- 2) umyślnego zabijania dziko występujących zwierząt, niszczenia ich nor, legowisk, innych schronień i miejsc rozrodu oraz tarlisk i złożonej ikry, z wyjątkiem amatorskiego połowu ryb oraz wykonywania czynności w ramach racjonalnej gospodarki rolnej, leśnej, rybackiej i łowieckiej;
- 3) likwidowania i niszczenia zadrzewień śródpolnych, przydrożnych i nadwodnych, jeżeli nie wynikają z potrzeby ochrony przeciwpowodziowej lub zapewnienia bezpieczeństwa ruchu drogowego lub wodnego lub budowy, odbudowy, utrzymania, remontów lub naprawy urządzeń wodnych;
- 4) pozyskiwania dla celów gospodarczych skał, w tym torfu, oraz skamieniałości, w tym kopalnych szczątków roślin i zwierząt, a także minerałów;
- 5) wykonywania prac ziemnych trwale zniekształcających rzeźbę terenu, z wyjątkiem prac związanych z zabezpieczeniem przeciwpowodziowym lub przeciwosuwiskowym lub budową, odbudową, utrzymaniem, remontem lub naprawą urządzeń wodnych;
- 6) dokonywania zmian stosunków wodnych, jeżeli zmiany te nie służą ochronie przyrody lub racjonalnej gospodarce rolnej, leśnej, wodnej lub rybackiej;

- 7) likwidowania, zasypywania i przekształcania zbiorników wodnych, starorzeczy oraz obszarów wodno-błotnych;
  - 8) wylewania gnojowicy, z wyjątkiem nawożenia własnych gruntów rolnych;
  - 9) prowadzenia chowu i hodowli zwierząt metodą bezściółkową;
  - 10) utrzymywania otwartych rowów ściekowych i zbiorników ściekowych;
  - 11) organizowania rajdów motorowych i samochodowych.
2. Zakaz, o którym mowa w ust. 1 pkt 4 nie dotyczy udzielonych, obowiązujących w dniu wejścia w życie niniejszej uchwały koncesji oraz prowadzenia działalności, o której mowa w art. 22 ust. 2 ustawy z dnia 9 czerwca 2011 r. Prawo geologiczne i górnicze (tekst jedn. Dz.U z 2014r. poz.613 z późn. zm.)<sup>3)</sup>

**§ 4.** Wykonanie uchwały powierza się Zarządowi Województwa Podkarpackiego.

**§ 5.** Uchwała wchodzi w życie po upływie 14 dni od dnia ogłoszenia w Dzienniku Urzędowym Województwa Podkarpackiego<sup>4)</sup>.

---

1) Zmiany wymienionej ustawy zostały ogłoszone w Dz. U z 2013r. poz.628.

2) Zmiany wymienionej ustawy zostały ogłoszone w Dz. U z 2013r. poz.1238.

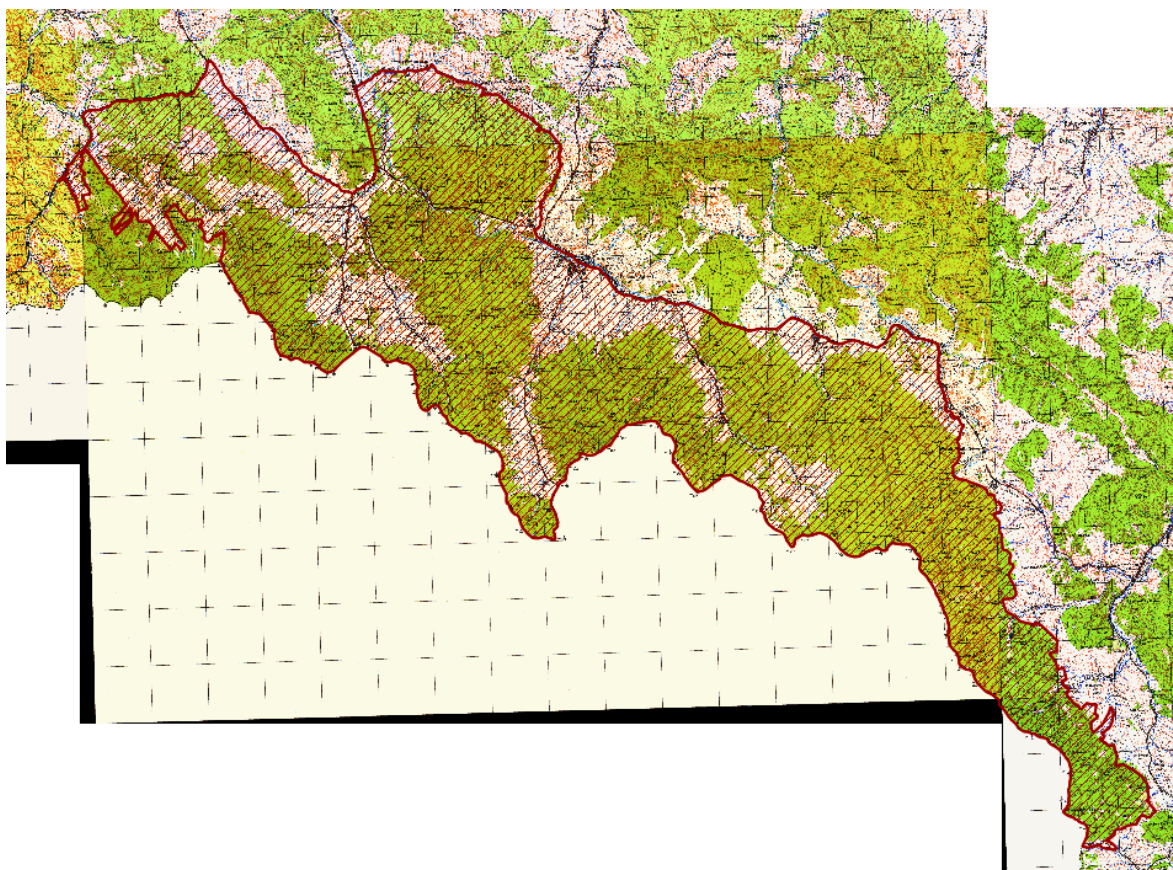
3) Zmiany wymienionej ustawy zostały ogłoszone w Dz. U. z 2014r. poz. 587.

4) Niniejsza uchwała była poprzedzona rozporządzeniami:

- 1) Nr 20 Wojewody Krośnieńskiego z dnia 27 marca 1992 r. w sprawie utworzenia Jaśliskiego Parku Krajobrazowego (Dz. Urz. Woj. Krośnieńskiego Nr 7, poz. 54),
- 2) Nr 17 Wojewody Krośnieńskiego z dnia 18 kwietnia 1996 r. zmieniające rozporządzenie w sprawie utworzenia Jaśliskiego Parku Krajobrazowego (Dz. Urz. Woj. Krośnieńskiego Nr 8, poz. 59),
- 3) Nr 9 Wojewody Krośnieńskiego z dnia 17 marca 1997 r. zmieniające rozporządzenie w sprawie utworzenia Jaśliskiego Parku Krajobrazowego (Dz. Urz. Woj. Krośnieńskiego Nr 5, poz. 26),
- 4) Rozporządzenie Wojewody Podkarpackiego z dnia 22 kwietnia 2004 r. w sprawie zmiany rozporządzenia Wojewody Krośnieńskiego w sprawie utworzenia Jaśliskiego Parku Krajobrazowego (Dz. Urz. Woj. Podkarpackiego Nr 46, poz. 487) które na podstawie art. 157 ustawy z dnia 16 kwietnia 2004 r. o ochronie przyrody (Dz. U. Nr 92, poz. 880) tracą moc z dniem wejścia w życie Rozporządzenia Nr 62/05 Wojewody Podkarpackiego z dnia 16 czerwca 2005r. w sprawie Jaśliskiego Parku Krajobrazowego ( Dz. Urz. Woj. Podkarpackiego Nr 82, poz.1387),
- 5) Rozporządzeniem Nr 62/05 Wojewody Podkarpackiego z dnia 16 czerwca 2005r. w sprawie Jaśliskiego Parku Krajobrazowego ( Dz. Urz. Woj. Podkarpackiego Nr 82, poz.1387),które na podstawie art.35 ust.1 ustawy z dnia 23 stycznia 2009r.o zmianie niektórych ustaw w związku ze zmianami w organizacji i podziale zadań administracji publicznej w województwie straciło moc z dniem wejścia w życie niniejszej uchwały.

**ZAŁĄCZNIK NR.1**

**MAPA POGLĄDOWA USYTUOWANIA OBSZARU JAŚLISKIEGO PARKU KRAJOBRAZOWEGO**



**Mapa topograficzna w skali 1: 50 000 oraz plik wektorowy w formacie ESRI Shapefile w układzie PUWG\_92, stanowiący graficzne przedstawienie punktów załamania granicy, dostępne w Departamencie Ochrony Środowiska Urzędu Marszałkowskiego Województwa Podkarpackiego w Rzeszowie oraz w Zespole Karpackich Parków Krajobrazowych w Krośnie.**

## Załącznik Nr 2

### Tekstowy opis granic Jaśliskiego Parku Krajobrazowego

1. Ilekroć w opisie granicy jest mowa o „punkcie Nr...” należy przez to rozumieć punkt załamania granicy o współrzędnych wykazanych w załączniku nr 3.

2. Począwszy od północy granica Jaśliskiego Parku Krajobrazowego rozpoczyna się w miejscu przecięcia drogi powiatowej Huta Polańska - Polany z granicą Magurskiego Parku Narodowego (punkt Nr 1) i biegnie linią ciągłą, kolejnymi, opisanymi niżej, odcinkami:

- 1) w kierunku północno-wschodnim drogą powiatową Huta Polańska-Polany-Iwla do skrzyżowania z drogą powiatową Mszana-Tylawa (punkt Nr 216),
- 2) w kierunku południowo-wschodnim ww. drogą powiatową do skrzyżowania z drogą krajową Barwinek-Rzeszów (punkt Nr 348),
- 3) w kierunku północnym ww. droga krajowa do skrzyżowania z drogą powiatową Trzciana –Zawadka Rymanowska w miejscowości Trzciana (punkt Nr 449),
- 4) w kierunku wschodnim a następnie południowo-wschodnim ww. drogą powiatową, drogą lokalną przez miejscowość Zawadka-Rymanowska, terenami leśnymi, potokami bez nazw, linią wysokiego napięcia do potoku Daliówka (punkt Nr 644),
- 5) w kierunku południowo-zachodnim potokiem Daliówka do drogi wojewódzkiej Tylawa – Komańcza (punkt Nr 820),
- 6) w kierunku południowo-wschodnim ww. drogą wojewódzką do rzeki Wisłok w miejscowości Wisłok Wielki (punkt Nr 1283),
- 7) w kierunku południowo-wschodnim a następnie południowym, rzeką Wisłok, lewobrzeżnym dopływem rzeki Wisłok, granicą lasów państwowych do polsko-słowackiej granicy państwowej (punkt Nr 1710),
- 8) w kierunku północno-zachodnim polsko-słowacką granicą państwową do wschodniej granicy Magurskiego Parku Narodowego w okolicy słupa granicznego 1/165 (punkt Nr 2498), z zastrzeżeniem pkt.3,
- 9) w kierunku północno-zachodnim wschodnią granicą Magurskiego Parku Narodowego do drogi powiatowej Huta Polańska – Polany, skąd rozpoczęto opis granicy.

*Opisany fragment północnej granicy Jaśliskiego Parku Krajobrazowego na odcinku od drogi powiatowej Huta Polańska – Polany (punkt Nr 1) do rzeki Osławica (punkt Nr 1656) stanowi jednocześnie południową granicę Obszaru Chronionego Krajobrazu Beskidu Niskiego.*

*Opisany fragment wschodniej granicy Jaśliskiego Parku Krajobrazowego, na odcinku od rzeki Osławica (punktu Nr 1656) do polsko-słowackiej granicy państwowej (punkt Nr 1710) stanowi jednocześnie zachodnią granicę Wschodniobeskidzkiego Obszaru Chronionego Krajobrazu.*

3. W przypadku rozbieżności między przebiegiem granicy Parku wyznaczonym punktami jej załamania, pomiędzy punktem Nr 1710 i punktem Nr 2498 a faktycznym przebiegiem polsko-słowackiej granicy państwowej, za prawidłowy przebieg granicy Parku należy uznać granicę państwową.

4. Do Parku nie należy enklawa zewnętrzna Magurskiego Parku Narodowego:  
- działka nr 361, obręb Olchowiec, gmina Dukla.