

**UCHWAŁA NR XLVIII/993/14**  
**SEJMIKU WOJEWÓDZTWA PODKARPACKIEGO**

z dnia 23 czerwca 2014 r.

**w sprawie Parku Krajobrazowego Doliny Sanu**

Na podstawie art. 18 pkt 20 ustawy z dnia 5 czerwca 1998 r. o samorządzie województwa (tekst jedn. Dz. U. z 2013 r. poz. 596 z późn. zm.) oraz art. 16 ust. 3 i art.17 ustawy z dnia 16 kwietnia 2004 r. o ochronie przyrody (Dz. U. z 2013r. poz. 627 z późn. zm.)<sup>1)</sup>

**Sejmik Województwa Podkarpackiego**

**uchwala, co następuje:**

- § 1.** 1. Park Krajobrazowy Doliny Sanu, zwany dalej "Parkiem", położony w województwie podkarpackim obejmuje obszar 27.728 ha.
2. Park zlokalizowany jest na terenie Gminy Solina w powiecie leskim oraz gmin: Czarna i Lutowiska w powiecie bieszczadzkim.
  3. Usytuowanie obszaru Parku przedstawia mapa poglądowa stanowiąca załącznik Nr 1.
  4. Opis tekstowy przebiegu granicy Parku stanowi załącznik Nr 2.
  5. Przebieg granic Parku, z dokładnością odpowiadającą prowadzonej na danym terenie mapie zasadniczej, określa linia ciągła łącząca punkty załamania granicy, których współrzędne przedstawiono w załączniku Nr 3 - 3a.
  6. Do Parku nie należą enklawy zewnętrzne Bieszczadzkiego Parku Narodowego:
    - 1) działka nr 134/5 obręb Zatwarnica, gmina Lutowiska
    - 2) działki nr 67/7, nr 67/9, obręb Nasiczne, gmina Lutowiska
    - 3) działka nr 56, obręb Pszczeliny, gmina Lutowiska.
- § 2.** Ustala się następujące szczególne cele ochrony Parku:
1. dla ochrony przyrody nieożywionej:
    - 1) zachowanie charakterystycznych elementów przyrody nieożywionej, stanowiących świadectwo przeszłości geologicznej regionu, w tym także zjawisk i obiektów o charakterze antropogenicznym;
    - 2) podtrzymanie naturalnych procesów kształtujących powierzchnię ziemi, zachowanie warunków siedliskowych do funkcjonowania ekosystemów oraz zachowanie reliktowych zabytków przyrody nieożywionej;
    - 3) ograniczanie antropogenicznych przekształceń powierzchni ziemi;
    - 4) udostępnianie dla celów naukowych, edukacyjnych i krajoznawczych cennych obiektów przyrody nieożywionej;
    - 5) utrzymanie w stanie naturalnym terenów źródliskowych;
    - 6) utrzymanie stanu czystości wód powierzchniowych oraz ochrona wód powierzchniowych i podziemnych,
  2. dla ochrony przyrody ożywionej:
    - 1) szaty roślinnej:
      - a) zapewnienie trwałości lokalnych populacji gatunków roślin chronionych, rzadkich i zagrożonych;
      - b) zachowanie pełnej różnorodności florystycznej w odniesieniu do wszystkich grup

- systematycznych;
  - c) ograniczanie procesu neofityzacji flory;
  - d) zachowanie pełnego inwentarza zbiorowisk roślinnych, w szczególności naturalnych i półnaturalnych, a także antropogenicznych związanych z tradycyjnymi formami zagospodarowania (fitocenozy segetalne), zachowanie wszystkich istotnych i charakterystycznych dla środowiska przyrodniczego typów ekosystemów,
- 2) dla ochrony fauny:
- a) zachowanie pełnego inwentarza naturalnej fauny w odniesieniu do wszystkich grup systematycznych;
  - b) zapewnienie trwałości lokalnych populacji gatunków zwierząt chronionych, rzadkich i zagrożonych;
  - c) zachowanie korytarzy ekologicznych.
- 3) utrzymanie procesów ekologicznych i stabilności ekosystemów,
3. dla ochrony dóbr kultury:
- 1) zachowanie i ochrona zabytków kultury materialnej, a zwłaszcza cerkwi, kościołów, młynów, kapliczek i krzyży przydrożnych;
  - 2) zachowanie i udostępnianie miejsc pamięci narodowej oraz śladów historii regionu, w szczególności udokumentowanych stanowisk archeologicznych;
  - 3) zachowanie charakterystycznych cech architektury wiejskiej: budownictwa drewnianego, oraz obiektów wykonanych ze skał fliszowych;
  - 4) kultywowanie i przywracanie tradycyjnej kultury ludowej;
  - 5) porządkowanie rodzimego krajobrazu kulturowego polegające m.in. na ochronie i restauracji jego charakterystycznych elementów;
  - 6) udostępnianie istniejących zasobów kulturowych dla celów naukowych, krajoznawczych i edukacyjnych,
4. dla ochrony walorów krajobrazu:
- 1) zachowanie w niewielkim stopniu przekształconego krajobrazu rolniczego wynikającego z prowadzenia ekstensywnej gospodarki rolnej;
  - 2) zachowanie różnorodnych odsłoneń geologicznych oraz wychodni skalnych;
  - 3) zachowanie istniejącego krajobrazu wraz z jego składnikami, walorami fizjonomicznymi i związaniami ekologicznymi;
  - 4) zachowanie ciągów i punktów widokowych w celu udostępniania turystom;
  - 5) zapobieganie dewastacji i degradacji krajobrazu.

**§ 3. 1. Na obszarze Parku zakazuje się:**

- 1) realizacji przedsięwzięć mogących znacząco oddziaływać na środowisko w rozumieniu przepisów ustawy z dnia 3 października 2008 r. o udostępnianiu informacji o środowisku i jego ochronie, udziale społeczeństwa w ochronie środowiska oraz o ocenach oddziaływania na środowisko (tekst jedn. Dz. U. z 2013 r. poz. 1235 z późn. zm.)<sup>2)</sup> z wyłączeniem przedsięwzięć, o których mowa w art.17 ust 3 ustawy o ochronie przyrody;
- 2) umyślnego zabijania dziko występujących zwierząt, niszczenia ich nor, legowisk, innych schronień i miejsc rozrodu oraz tarlisk i złożonej ikry, z wyjątkiem amatorskiego połowu ryb oraz wykonywania czynności w ramach racjonalnej gospodarki rolnej, leśnej, rybackiej i łowieckiej;
- 3) likwidowania i niszczenia zadrzewień śródpolnych, przydrożnych i nadwodnych, jeżeli nie wynikają z potrzeby ochrony przeciwpowodziowej lub zapewnienia bezpieczeństwa ruchu drogowego lub wodnego lub budowy, odbudowy, utrzymania, remontów lub naprawy urządzeń wodnych;
- 4) pozyskiwania dla celów gospodarczych skał, w tym torfu, oraz skamieniałości, w tym kopalnych szczątków roślin i zwierząt, a także minerałów;

- 5) wykonywania prac ziemnych trwale zniekształcających rzeźbę terenu, z wyjątkiem prac związanych z zabezpieczeniem przeciwpowodziowym lub przeciwsuwiskowym lub budową, odbudową, utrzymaniem, remontem lub naprawą urządzeń wodnych;
- 6) dokonywania zmian stosunków wodnych, jeżeli zmiany te nie służą ochronie przyrody lub racjonalnej gospodarce rolnej, leśnej, wodnej lub rybackiej;
- 7) likwidowania, zasypywania i przekształcania zbiorników wodnych, starorzeczy oraz obszarów wodno-błotnych;
- 8) wylewania gnojowicy, z wyjątkiem nawożenia własnych gruntów rolnych;
- 9) prowadzenia chowu i hodowli zwierząt metodą bezściółkową;
- 10) utrzymywania otwartych rowów ściekowych i zbiorników ściekowych;
- 11) organizowania rajdów motorowych i samochodowych.

2. Zakaz, o którym mowa w ust. 1 pkt 4 nie dotyczy udzielonych, obowiązujących w dniu wejścia w życie niniejszej uchwały koncesji oraz prowadzenia działalności, o której mowa w art. 22 ust. 2 ustawy z dnia 9 czerwca 2011 r. Prawo geologiczne i górnicze (tekst jedn. Dz.U z 2014r. poz.613 z późn. zm.)<sup>3)</sup>

**§ 4.** Wykonanie uchwały powierza się Zarządowi Województwa Podkarpackiego.

**§ 5.** Uchwała wchodzi w życie po upływie 14 dni od dnia ogłoszenia w Dzienniku Urzędowym Województwa Podkarpackiego<sup>4)</sup>.

---

1) Zmiany wymienionej ustawy zostały ogłoszone w Dz. U z 2013r. poz.628.

2) Zmiany wymienionej ustawy zostały ogłoszone w Dz. U z 2013r. poz.1238.

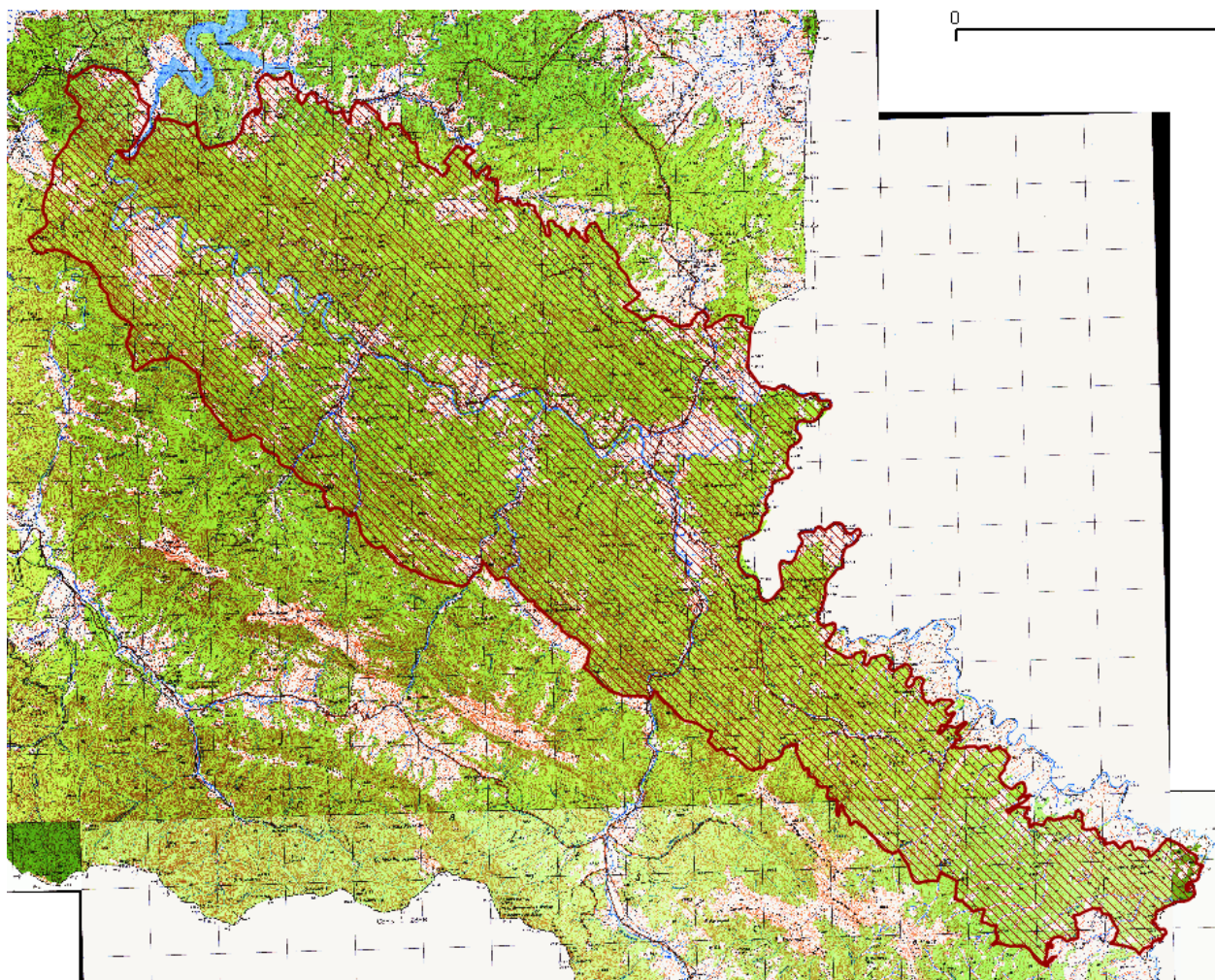
3) Zmiany wymienionej ustawy zostały ogłoszone w Dz. U. z 2014r. poz. 587.

4) Niniejsza uchwała była poprzedzona rozporządzeniami:

- 1) Nr 18 Wojewody Krośnieńskiego z dnia 27 marca 1992 r. w sprawie utworzenia Parku Krajobrazowego Doliny Sanu (Dz. Urz. Woj. Krośnieńskiego. Nr 7, poz. 52),
- 2) Wojewody Podkarpackiego z dnia 22 kwietnia 2004 r. w sprawie zmiany Rozporządzenia Wojewody Krośnieńskiego w sprawie utworzenia Parku Krajobrazowego Doliny Sanu (Dz. Urz. Woj. Podkarpackiego Nr 46, poz. 483) które na podstawie art. 157 ustawy z dnia 16 kwietnia 2004 r. o ochronie przyrody (Dz. U. Nr 92, poz. 880 z późn. zm.) straciły moc z dniem wejścia w życie Rozporządzenia Nr 61/05 Wojewody Podkarpackiego z dnia 16 czerwca 2005r. w sprawie Parku Krajobrazowego Doliny Sanu ( Dz. Urz. Woj. Podkarpackiego Nr 82, poz.1386),
- 3) Rozporządzeniem Nr 61/05 Wojewody Podkarpackiego z dnia 16 czerwca 2005r. w sprawie Parku Krajobrazowego Doliny Sanu ( Dz. Urz. Woj. Podkarpackiego Nr 82, poz.1386),które na podstawie art.35 ust.1 ustawy z dnia 23 stycznia 2009r.o zmianie niektórych ustaw w związku ze zmianami w organizacji i podziale zadań administracji publicznej w województwie straciło moc z dniem wejścia w życie niniejszej uchwały.

**ZAŁĄCZNIK NR.1**

**MAPA POGLĄDOWA USYTUOWANIA OBSZARU PARKU KRAJOBRAZOWEGO DOLINY SANU**



**Mapa topograficzna w skali 1: 50 000 oraz plik wektorowy w formacie ESRI Shapefile w układzie PUWG\_92, stanowiący graficzne przedstawienie punktów załamania granicy, dostępne w Departamencie Ochrony Środowiska Urzędu Marszałkowskiego Województwa Podkarpackiego w Rzeszowie oraz w Zespole Karpackich Parków Krajobrazowych w Krośnie.**

## Załącznik Nr 2

### Tekstowy opis granic Parku Krajobrazowego Doliny Sanu

1. Ilekroć w opisie granicy jest mowa o „punkcie Nr...” należy przez to rozumieć punkt załamania granicy o współrzędnych wykazanych w załączniku nr 3.

2. Począwszy od północy granica Parku Krajobrazowego Doliny Sanu umownie rozpoczyna się we wsi Sakowczyk w miejscu przecięcia drogi powiatowej Sakowczyk-Zawóz z drogą wojewódzką Hoczew-Czarna (punkt Nr 1) i biegnie linią ciągłą, kolejnymi, opisanymi niżej, odcinkami:

- 1) w kierunku wschodnim drogą wojewódzką Hoczew-Czarna do miejscowości Rajskie (punkt Nr 62),
- 2) w kierunku południowo-zachodnim drogą lokalną do skraju kompleksu leśnego (punkt Nr 103),
- 3) w kierunku północno-wschodnim, granicą lasów państwowych do drogi wojewódzkiej Hoczew-Czarna w miejscowości Rajskie (punkt Nr 129),
- 4) w kierunku wschodnim drogą wojewódzką Hoczew-Czarna do miejscowości Chrewt (punkt Nr 267),
- 5) w kierunku południowo-wschodnim potokiem Czarna do miejscowości Polana ( punkt Nr 354),
- 6) w kierunku południowo-wschodnim terenami rolnymi, terenami leśnymi, granicą polno leśną, potokiem Głuchy, ponownie terenami leśnymi i granicą lasów państwowych, terenami przyległymi do potoku Z Góry Obryt, do drogi wojewódzkiej Ustrzyki Dolne-Ustrzyki Górne (punkt Nr 717)
- 7) w kierunku południowym ww. drogą wojewódzką do granicy lasów państwowych (punkt Nr 731),
- 8) w kierunku wschodnim granicą lasów państwowych do polsko-ukraińskiej granicy państwowej (punkt Nr 748),

*Opisany fragment północnej granicy Parku Krajobrazowego Doliny Sanu na odcinku od drogi wojewódzkiej Hoczew-Czarna (punkt Nr 1) do polsko-ukraińskiej granicy państwowej (punkt Nr 748) stanowi jednocześnie południową granicę Wschodniobeskidzkiego Obszaru Chronionego Krajobrazu.*

- 9) w kierunku południowo-wschodnim granicą państwową do granicy Bieszczadzkiego Parku Narodowego (kompleks Tarnawa) (punkt Nr 1176), z zastrzeżeniem pkt 3,
- 10) w kierunku południowo-wschodnim, zachodnią granicą Bieszczadzkiego Parku Narodowego (kompleks Tarnawa) do ponownego zetknięcia z polsko-ukraińską granicą państwową, (punkt Nr 1602),
- 11) w kierunku południowo-zachodnim granicą państwową do granicy kompleksu głównego Bieszczadzkiego Parku Narodowego (punkt Nr 1801), z zastrzeżeniem pkt 3,
- 12) w kierunku północno-zachodnim północną granicą głównego kompleksu Bieszczadzkiego Parku Narodowego do wschodniej granicy Gminy Cisna (punkt Nr 2885),
- 13) w kierunku północno-zachodnim terenami leśnymi do drogi wojewódzkiej Hoczew-Czarna, skąd rozpoczęto opis granicy.

*Opisany fragment zachodniej granicy Parku Krajobrazowego Doliny Sanu, na odcinku od styku granicy kompleksu głównego Bieszczadzkiego Parku Narodowego, i wschodniej granicy administracyjnej Gminy Cisna (punktu Nr 2885) do drogi wojewódzkiej Hoczew-Czarna (punkt Nr 1) stanowi jednocześnie wschodnią granicę Ciśniańsko-Wetlińskiego parku Krajobrazowego.*

**3.** W przypadku rozbieżności między przebiegiem granicy Parku wyznaczonym punktami jej załamania, pomiędzy punktem Nr 748 i punktem Nr 1176, oraz a pomiędzy punktem Nr 1602 i punktem Nr 1801 a faktycznym przebiegiem polsko-ukraińskiej granicy państwowej, za prawidłowy przebieg granicy Parku należy uznać granicę państwową.

**4.** Do Parku nie należą enklawy zewnętrzne Bieszczadzkiego Parku Narodowego:

- 1) działka nr 134/5 obręb Zatwarnica, gmina Lutowiska
- 2) działki nr 67/7, nr 67/9, obręb Nasiczne, gmina Lutowiska
- 3) działka nr 56, obręb Pszczeliny, gmina Lutowiska.