

UCHWAŁA NR XLVIII/995/14
SEJMIKU WOJEWÓDZTWA PODKARPACKIEGO

z dnia 23 czerwca 2014 r.

w sprawie Parku Krajobrazowego Pasma Brzanki

Na podstawie art. 18 pkt 20 ustawy z dnia 5 czerwca 1998 r. o samorządzie województwa (tekst jedn. Dz. U. z 2013 r. poz. 596 z późn. zm.) oraz art. 16 ust. 3 i art.17 ustawy z dnia 16 kwietnia 2004 r. o ochronie przyrody (Dz. U. z 2013r. poz. 627 z późn. zm.)¹⁾

Sejmik Województwa Podkarpackiego

uchwala, co następuje:

- § 1.** 1. Park Krajobrazowy Pasma Brzanki, zwany dalej "Parkiem", położony w województwie podkarpackim obejmuje obszar 2.453 ha.
2. Park zlokalizowany jest na terenie Gminy Jodłowa w powiecie dębickim.
3. Usytuowanie obszaru Parku przedstawia mapa poglądowa stanowiąca załącznik Nr 1.
4. Opis tekstowy przebiegu granicy Parku stanowi załącznik Nr 2.
5. Przebieg granic Parku, z dokładnością odpowiadającą prowadzonej na danym terenie mapie zasadniczej, określa linia ciągła łącząca punkty załamania granicy, których współrzędne przedstawiono w załączniku Nr 3.
6. Granice Parku na terenie województwa małopolskiego określi w drodze uchwały Sejmik Województwa Małopolskiego.
- § 2.** Ustala się następujące szczególne cele ochrony Parku:
1. ochrona wartości przyrodniczych:
- 1) zachowanie zbiorowisk leśnych ze szczególnym uwzględnieniem buczyny karpackiej, w tym chronionych i rzadkich roślin i grzybów,
- 2) zachowanie populacji dziko występujących zwierząt należących do gatunków rzadkich oraz zagrożonych wyginięciem,
- 3) zachowanie unikalnych form geologicznych, głównie wychodni skalnych i odsłoneń warstw skalnych,
- 4) zachowanie korytarzy ekologicznych;
2. ochrona wartości kulturowych i historycznych:
- 1) wspieranie działań zmierzających do zachowania zabytkowej architektury sakralnej oraz miejsc pamięci narodowej,
- 2) popieranie rodzimej twórczości ludowej;
3. ochrona walorów krajobrazowych:
- 1) zachowanie charakterystycznego krajobrazu rolno - leśnego,
- 2) zachowanie punktów i ciągów widokowych.
- § 3.** 1. Na obszarze Parku zakazuje się:
- 1) realizacji przedsięwzięć mogących znacząco oddziaływać na środowisko w rozumieniu przepisów ustawy z dnia 3 października 2008 r. o udostępnianiu informacji o środowisku i jego ochronie, udziale społeczeństwa w ochronie środowiska oraz o ocenach oddziaływania na środowisko (tekst jedn. Dz. U. z 2013 r. poz. 1235 z późn. zm.)²⁾ z wyłączeniem przedsięwzięć, o których mowa w art.17 ust 3 ustawy o ochronie przyrody;

- 2) umyślnego zabijania dziko występujących zwierząt, niszczenia ich nor, legowisk, innych schronień i miejsc rozrodu oraz tarlisk i złożonej ikry, z wyjątkiem amatorskiego połowu ryb oraz wykonywania czynności w ramach racjonalnej gospodarki rolnej, leśnej, rybackiej i łowieckiej;
- 3) likwidowania i niszczenia zadrzewień śródpolnych, przydrożnych i nadwodnych, jeżeli nie wynikają z potrzeby ochrony przeciwpowodziowej lub zapewnienia bezpieczeństwa ruchu drogowego lub wodnego lub budowy, odbudowy, utrzymania, remontów lub naprawy urządzeń wodnych;
- 4) pozyskiwania dla celów gospodarczych skał, w tym torfu, oraz skamieniałości, w tym kopalnych szczątków roślin i zwierząt, a także minerałów;
- 5) wykonywania prac ziemnych trwale zniekształcających rzeźbę terenu, z wyjątkiem prac związanych z zabezpieczeniem przeciwpowodziowym lub przeciwsuwiskowym lub budową, odbudową, utrzymaniem, remontem lub naprawą urządzeń wodnych;
- 6) dokonywania zmian stosunków wodnych, jeżeli zmiany te nie służą ochronie przyrody lub racjonalnej gospodarce rolnej, leśnej, wodnej lub rybackiej;
- 7) likwidowania, zasypywania i przekształcania zbiorników wodnych, starorzeczy oraz obszarów wodno-błotnych;
- 8) wylewania gnojowicy, z wyjątkiem nawożenia własnych gruntów rolnych;
- 9) prowadzenia chowu i hodowli zwierząt metodą bezściółkową;
- 10) utrzymywania otwartych rowów ściekowych i zbiorników ściekowych;
- 11) organizowania rajdów motorowych i samochodowych, z wyłączeniem dróg publicznych.

2. Zakaz, o którym mowa w ust. 1 pkt 4 nie dotyczy udzielonych, obowiązujących w dniu wejścia w życie niniejszej uchwały koncesji oraz prowadzenia działalności, o której mowa w art. 22 ust. 2 ustawy z dnia 9 czerwca 2011 r. Prawo geologiczne i górnicze (tekst jedn. Dz.U z 2014r. poz.613 z późn. zm.)³⁾

§ 4. Wykonanie uchwały powierza się Zarządowi Województwa Podkarpackiego.

§ 5. Uchwała wchodzi w życie po upływie 14 dni od dnia ogłoszenia w Dzienniku Urzędowym Województwa Podkarpackiego⁴⁾.

1) Zmiany wymienionej ustawy zostały ogłoszone w Dz. U z 2013r. poz.628.

2) Zmiany wymienionej ustawy zostały ogłoszone w Dz. U z 2013r. poz.1238.

3) Zmiany wymienionej ustawy zostały ogłoszone w Dz. U. z 2014r. poz. 587.

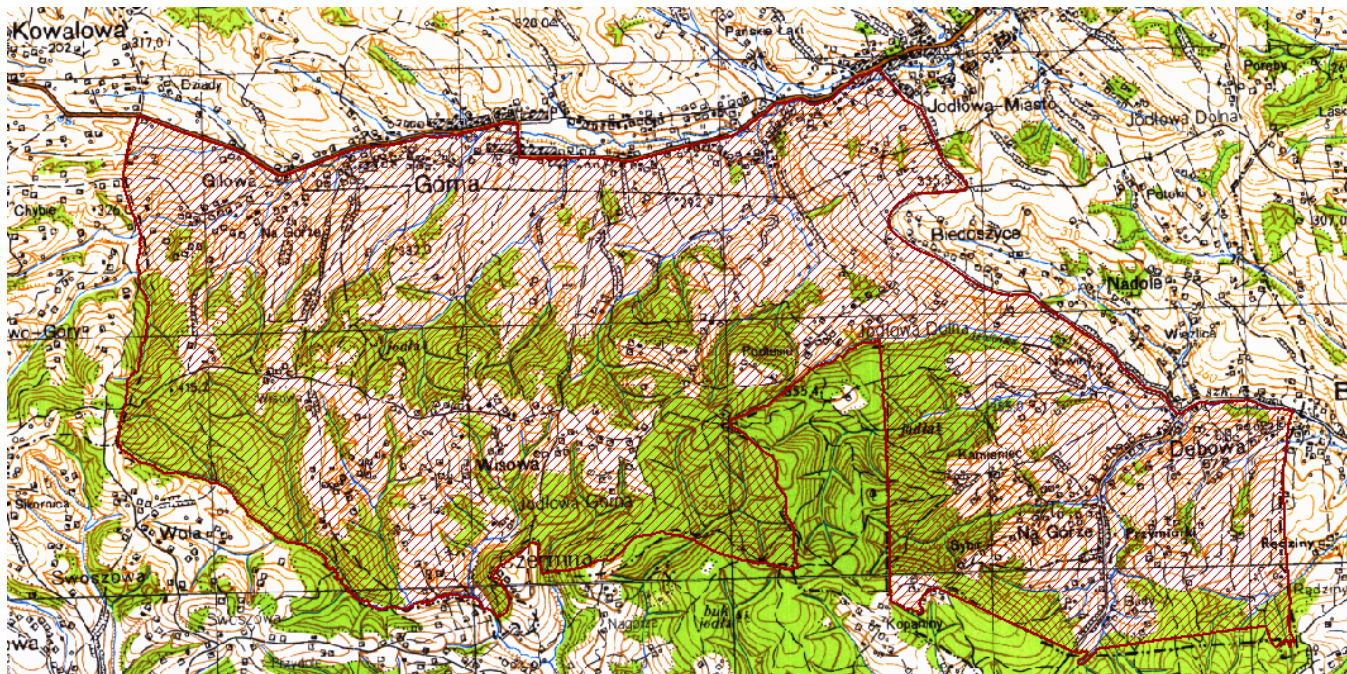
4) Niniejsza uchwała była poprzedzona rozporządzeniami:

1) Nr 12/95 Wojewody Tarnowskiego z dnia 16 listopada 1995r. w sprawie utworzenia Parku Krajobrazowego Pasma Brzanki (Dz. Urz. Woj. Tarn. Nr 13, poz.136)

2) Wojewody Podkarpackiego z dnia 18 lipca 2006r. w sprawie utworzenia Parku Krajobrazowego Pasma Brzanki (Dz. Urz. Woj. Podkarpackiego Nr 86, poz.1301),które na podstawie art.35 ust.1 ustawy z dnia 23 stycznia 2009r.o zmianie niektórych ustaw w związku ze zmianami w organizacji i podziale zadań administracji publicznej w województwie straciło moc z dniem wejścia w życie niniejszej uchwały.

ZAŁĄCZNIK NR.1

MAPA POGLĄDOWA USYTUOWANIA OBSZARU PARKU KRAJOBRAZOWEGO PASMA BRZANKI



Mapa topograficzna w skali 1: 50 000 oraz plik wektorowy w formacie ESRI Shapefile w układzie PUWG_92, stanowiący graficzne przedstawienie punktów załamania granicy, dostępne w Departamencie Ochrony Środowiska Urzędu Marszałkowskiego Województwa Podkarpackiego w Rzeszowie

Załącznik Nr 2

Tekstowy opis granic Parku Krajobrazowego Pasma Brzanki

1. Ilekroć w opisie granicy jest mowa o „punkcie Nr...” należy przez to rozumieć punkt załamania granicy o współrzędnych wykazanych w załączniku nr 3.

2. Począwszy od północy granica Parku Krajobrazowego Pasma Brzanki rozpoczyna się w miejscu przecięcia się granicy administracyjnej między województwami: małopolskim i podkarpackim z drogą powiatową Ryglice - Jodłowa –Jasło (punkt Nr 1) i biegnie linią ciągłą, kolejnymi, opisanymi niżej, odcinkami:

- 1) w kierunku wschodnim w następnie południowo-wschodnim wzdłuż południowego skraju ww. powiatowej do wschodniej granicy administracyjnej Gminy Jodłowa (punkt Nr 281),
- 2) w kierunku południowym a następnie zachodnim i północnym, wschodnią, południową i zachodnią granic administracyjną Gminy Jodłowa do miejsca przecięcia się granicy administracyjnej gminy Jodłowa z drogą powiatową Ryglice - Jodłowa – Jasło, skąd rozpoczęto opis granicy, z zastrzeżeniem pkt.3.

3. W przypadku rozbieżności między przebiegiem granicy Parku wyznaczonym punktami jej załamania, pomiędzy punktem Nr 281, punktem Nr 1135 i punktem Nr 1, a faktycznym przebiegiem wschodniej, południowej i zachodniej granicy administracyjnej Gminy Jodłowa, za prawidłowy przebieg granicy Parku należy uznać granicę administracyjną Gminy Jodłowa.