

UCHWAŁA NR XLVIII/997/14
SEJMIKU WOJEWÓDZTWA PODKARPACKIEGO

z dnia 23 czerwca 2014 r.

w sprawie Obszaru Chronionego Krajobrazu Beskidu Niskiego

Na podstawie art. 18 pkt 20 ustawy z dnia 5 czerwca 1998 r. o samorządzie województwa (tekst jedn. Dz. U. z 2013 r. poz. 596 z późn. zm.) oraz art. 23 ust. 2 i art. 24 ustawy z dnia 16 kwietnia 2004 r. o ochronie przyrody (tekst jedn. Dz. U. z 2013r. poz.627 z późn. zm.)¹⁾

Sejmik Województwa Podkarpackiego
uchwala, co następuje:

- § 1.** 1. Obszar Chronionego Krajobrazu Beskidu Niskiego, zwany dalej "Obszarem", obejmuje obszar o powierzchni 82.436 ha.
2. Obszar składa się z kompleksu głównego, kompleksu Grab oraz mniejszych kompleksów: Krempna, Olchowiec i Polany. Obszar zlokalizowany jest na terenie gmin: Dębowiec, Krempna, Nowy Żmigród i Osiek Jasielski w powiecie jasielskim, Dukła, Jaśliska, Rymanów, Iwonicz-Zdrój i Miejsce Piastowe w powiecie krośnieńskim, Besko, Bukowsko, Komańcza, Sanok, Zagórz i Zarszyn w powiecie sanockim.
3. Usytuowanie Obszaru przedstawia mapa pogładowa stanowiąca załącznik Nr 1
4. Opis tekstowy przebiegu granicy Obszaru stanowią załączniki Nr 2a -2b.
5. Przebieg granic Obszaru, z dokładnością odpowiadającą prowadzonej na danym terenie mapie zasadniczej, określa linia ciągła łącząca punkty załamania granicy, których współrzędne przedstawiają załączniki Nr 3a -3b.
- § 2.** 1. Ustala się następujące ekosystemy, które powinny być objęte ochroną czynną:
- 1) półnaturalne łąki kośne, należące głównie do rzędów Molinietalia i Arrhenatheretalia;
 - 2) półnaturalne pastwiska, należące głównie do rzędów Molinietalia i Arrhenatheretalia.
2. Czynna ochrona wymienionych ekosystemów winna być realizowana głównie poprzez ekstensywne użytkowanie.
- § 3.** 1. Na terenie Obszaru zakazuje się:
- 1) realizacji przedsięwzięć mogących znacząco oddziaływać na środowisko w rozumieniu przepisów ustawy z dnia 3 października 2008 r. o udostępnianiu informacji o środowisku i jego ochronie, udziale społeczeństwa w ochronie środowiska oraz o ocenach oddziaływania na środowisko (tekst jedn. Dz. U. z 2013 r. poz. 1235 z późn. zm.)²⁾ z wyłączeniem przedsięwzięć, o których mowa w art.24 ust 3 ustawy o ochronie przyrody;
 - 2) zabijania dziko występujących zwierząt, niszczenia ich nor, legowisk, innych schronień i miejsc rozrodu oraz tarlisk, złożonej ikry, z wyjątkiem amatorskiego połowu ryb oraz wykonywania czynności związanych z racjonalną gospodarką rolną, leśną, rybacką i łowiecką;
 - 3) likwidowania i niszczenia zadrzewień śródpolnych, przydrożnych i nadwodnych, jeżeli nie wynikają one z potrzeby ochrony przeciwpowodziowej i zapewnienia bezpieczeństwa ruchu drogowego lub wodnego lub budowy, odbudowy, utrzymania, remontów lub naprawy urządzeń wodnych;

- 4) lokalizowania obiektów budowlanych w pasie szerokości 100 m od linii brzegów rzek: Wisłoka, Jasiołka, Osława, Wisłok, jezior i innych zbiorników wodnych, z wyjątkiem urządzeń wodnych oraz obiektów służących prowadzeniu racjonalnej gospodarki rolnej, leśnej lub rybackiej, przy czym dla sztucznych zbiorników wodnych za linię brzegową uważa się linię wody przy maksymalnej rzędnej piętrzenia wody w zbiorniku;
 - 5) wykonywania prac ziemnych trwale zniekształcających rzeźbę terenu, z wyjątkiem prac związanych z zabezpieczeniem przeciwpowodziowym lub przeciwsuwiskowym lub utrzymaniem, budową, odbudową, naprawą lub remontem urządzeń wodnych;
 - 6) dokonywania zmian stosunków wodnych, jeżeli służą innym celom niż ochrona przyrody lub zrównoważone wykorzystanie użytków rolnych i leśnych oraz racjonalna gospodarka wodna lub rybacka;
 - 7) likwidowania naturalnych zbiorników wodnych, starorzeczy i obszarów wodno-błotnych.
2. Zakaz, o którym mowa w ust. 1 pkt 4 nie narusza lokalizacji obiektów budowlanych wskazanych w: studium uwarunkowań i kierunków zagospodarowania przestrzennego gminy, miejscowych planach zagospodarowania przestrzennego i ostatecznych decyzjach administracyjnych, obowiązujących w dniu 20.11.2010 r.
3. Strefa wyłączona z zabudowy na podstawie zakazu, o którym mowa w ust. 1 pkt 4, może podlegać ograniczeniu w studium uwarunkowań i kierunków zagospodarowania przestrzennego gminy lub w miejscowych planach zagospodarowania przestrzennego w ramach uzgodnień z ustawy z dnia 16 kwietnia 2004 r. o ochronie przyrody, jeżeli nie wpłynie to znacząco negatywnie na ochronę przyrody Obszaru.
4. Zakazy, o których mowa w ust.1 pkt 5 i 6 nie dotyczą:
- 1) realizacji zapisów studiów uwarunkowań i kierunków zagospodarowania przestrzennego gmin oraz miejscowych planów zagospodarowania przestrzennego, dla których w wyniku postępowania przeprowadzonego zgodnie z art. 23 ust. 5 ustawy z dnia 16 kwietnia 2004r. o ochronie przyrody wykazano brak znacząco negatywnego wpływu na ochronę przyrody Obszaru,
 - 2) realizacji przedsięwzięć mogących znacząco oddziaływać na środowisko, dla których przeprowadzona ocena oddziaływania na środowisko wykazała brak znacząco negatywnego wpływu na ochronę przyrody Obszaru.

§ 4. Nadzór nad Obszarem sprawuje Marszałek Województwa Podkarpackiego.

§ 5. Wykonanie uchwały powierza się Zarządowi Województwa Podkarpackiego.

§ 6. Uchwała wchodzi w życie po upływie 14 dni od dnia ogłoszenia w Dzienniku Urzędowym Województwa Podkarpackiego³⁾.

1) Zmiany wymienionej ustawy zostały ogłoszone w Dz. U z 2013r. poz.628.

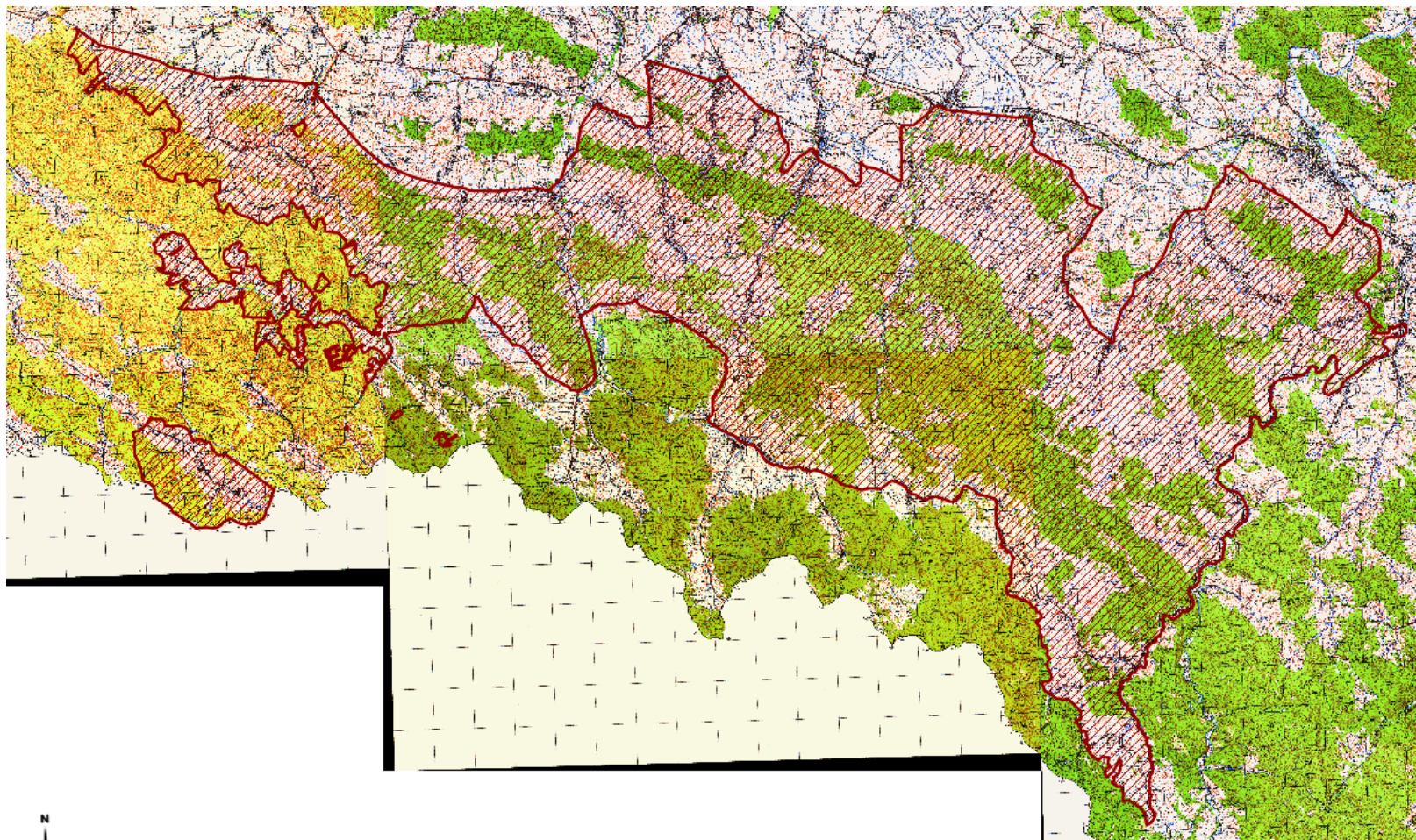
2) Zmiany wymienionej ustawy zostały ogłoszone w Dz. U z 2013r. poz.1238.

3) Niniejsza uchwała była poprzedzona rozporządzeniami:

- 1) Nr 10 Wojewody Krośnieńskiego z dnia 2 lipca 1998 r. w sprawie utworzenia obszarów chronionego krajobrazu na terenie województwa krośnieńskiego (Dz. Urz. Województwa Krośnieńskiego Nr 17/98, poz. 223),
- 2) Rozporządzeniem Wojewody Podkarpackiego z dnia 26 lipca 2001 r. zmieniające rozporządzenie wojewody Krośnieńskiego z dnia 2 lipca 1998 r. w sprawie utworzenia obszarów chronionego krajobrazu na terenie województwa krośnieńskiego (Dz. Urz. Woj. Podkarpackiego z 2001 r. Nr 62, poz. 1086),
- 3) Rozporządzeniem Wojewody Podkarpackiego z dnia 4 kwietnia 200 r. zmieniające rozporządzenie Wojewody Krośnieńskiego z dnia 2 lipca 1998 r. w sprawie utworzenia obszarów chronionego krajobrazu na terenie województwa krośnieńskiego (Dz. Urz. Woj. Podkarpackiego z 2002 r. Nr 19, poz. 370),
- 4) Rozporządzeniem Wojewody Podkarpackiego z dnia 18 lipca 2002 r. zmieniające rozporządzenie wojewody Krośnieńskiego z dnia 2 lipca 1998 r. w sprawie utworzenia obszarów chronionego krajobrazu na terenie województwa krośnieńskiego (Dz. Urz. Woj. Podkarpackiego z 2002 r. Nr 44, poz. 863),

- 5) Rozporządzeniem Wojewody Podkarpackiego z dnia 27 marca 2003 r. zmieniające rozporządzenie wojewody Krośnieńskiego z dnia 2 lipca 1998 r. w sprawie utworzenia obszarów chronionego krajobrazu na terenie województwa krośnieńskiego (Dz. Urz. Woj. Podkarpackiego z 2003 r. Nr 22, poz. 401),
- 6) Rozporządzeniem Wojewody Podkarpackiego z dnia 22 kwietnia 2004 r. zmieniające rozporządzenie wojewody Krośnieńskiego z dnia 2 lipca 1998 r. w sprawie utworzenia obszarów chronionego krajobrazu na terenie województwa krośnieńskiego (Dz. Urz. Woj. Podkarpackiego z 2004 r. Nr 46, poz. 486), które na podstawie art. 157 ustawy z dnia 16 kwietnia 2004 r. o ochronie przyrody (Dz. U. Nr 92, poz. 880) straciły moc z dniem wejścia w życie Rozporządzenia Nr 56/05 Wojewody Podkarpackiego z dnia 30 maja 2005r. w sprawie Obszaru Chronionego Krajobrazu Beskidu Niskiego(Dz.Urz.Woj.Podkarpackiego nr 80, poz.1357)
- 7) Rozporządzeniem Nr 56/05 Wojewody Podkarpackiego z dnia 30 maja 2005r. w sprawie Obszaru Chronionego Krajobrazu Beskidu Niskiego(Dz.Urz.Woj.Podkarpackiego nr 80, poz.1357)
- 8) Uchwałą nr LIII/1001/10 Sejmiku Województwa Podkarpackiego z dnia 25 października 2010r. zmieniającą Rozporządzenie Nr 56/05 Wojewody Podkarpackiego z dnia 30 maja 2005r. w sprawie Obszaru Chronionego Krajobrazu Beskidu Niskiego (Dz. Urz. Woj. Podkarpackiego Nr 107, poz.1964), które na podstawie art. 35 ust. 1 ustawy z dnia 23 stycznia 2009r.o zmianie niektórych ustaw w związku ze zmianami w organizacji i podziale zadań administracji publicznej w województwie straciły moc z dniem wejścia w życie niniejszej uchwały.

MAPA POGLĄDOWA USYTUOWANIA OBSZARU CHRONIONEGO KRAJOBRAZU BESKIDU NISKIEGO



Mapa topograficzna w skali 1: 50 000 oraz plik wektorowy w formacie ESRI Shapefile w układzie PUWG_92, stanowiący graficzne przedstawienie punktów załamania granicy, dostępne w Departamencie Ochrony Środowiska Urzędu Marszałkowskiego Województwa Podkarpackiego w Rzeszowie.

Załącznik nr 2a

Tekstowy opis granic kompleksu głównego Obszaru Chronionego Krajobrazu Beskidu Niskiego

1. Ilekroć w opisie granicy jest mowa o „punkcie Nr...” należy przez to rozumieć punkt załamania granicy o współrzędnych wykazanych w załączniku nr 3a.
2. Poczawszy od zachodu granica głównego kompleksu Obszaru Chronionego Krajobrazu Beskidu Niskiego rozpoczyna się w miejscu przecięcia zachodniej granicy administracyjnej gminy Dębowiec z drogą wojewódzką Gorlice Dukla w miejscowości Wola Cieklińska (punkt Nr 1) i biegnie linią ciągłą, kolejnymi, opisanymi niżej, odcinkami:
 - 1) w kierunku wschodnim ww. drogą wojewódzką do miejscowości Dukla (punkt Nr 299),
 - 2) w kierunku północno-wschodnim drogą krajową Barwinek-Rzeszów do miejscowości Równe (punkt Nr 365),
 - 3) w kierunku południowo-wschodnim podążając południowym krajem drogi powiatowej do miejscowości Lubatówka (punkt Nr 453),
 - 4) w kierunku północnym drogą powiatową do miejscowości Rogi (punkt Nr 538),
 - 5) w kierunku wschodnim drogą powiatową do miejsca przecięcia się z drogą krajową Wadowice-Przemyśl w miejscowości Iwonicz-Wieś (punkt Nr 605),
 - 6) w kierunku południowo-wschodnim ww. drogą krajową do zachodniej granicy administracyjnej miejscowości Rymanów (punkt Nr 642),
 - 7) w kierunku południowym, wschodnim a następnie północnym, południowymi granicami administracyjnymi miasta Rymanów do drogi powiatowej Rymanów-Sieniawa (punkt Nr 975), z zastrzeżeniem pkt.3,
 - 8) w kierunku południowo-wschodnim ww. drogą powiatową oraz drogą lokalną do miejscowości Sieniawa (punkt Nr 1004),
 - 9) w kierunku północnym drogą powiatową Głębokie-Sieniawa-Rymanów, drogą wojewódzką Szczawne-Sieniawa do drogi krajowej Wadowice-Przemyśl (punkt Nr 1043),
 - 10) w kierunku wschodnim ww. drogą krajową do miejscowości Posada Zarszyńska (punkt Nr 1153),
 - 11) w kierunku południowo-wschodnim terenami miejscowości Posada Zarszyńska, drogami polnymi i lokalnymi przez przysiółki Stachanów i Pod Lasem do drogi powiatowej Pisarowice-Nowotaniec w miejscowości Pielnia (punkt Nr 1296),
 - 12) w kierunku południowo-zachodnim ww. drogą powiatową, drogą wojewódzką Sieniawa-Szczawne do miejscowości Bukowsko (punkt Nr 1455),
 - 13) w kierunku północno-wschodnim drogami powiatowymi do południowej granicy administracyjnej miasta Sanok (punkt Nr 1650),
 - 14) w kierunku południowo-wschodnim południową granicą administracyjną Miasta Sanok do drogi krajowej Sanok-Krośnienko (punkt Nr 2047), z zastrzeżeniem pkt.4,
 - 15) w kierunku południowo-wschodnim ww. drogą krajową do zachodniej granicy administracyjnej Miasta Zagórz (punkt Nr 2064),
 - 16) w kierunku południowym a następnie wschodnim, zachodnią i południową granicą administracyjną Miasta Zagórz do rzeki Osława (punkt Nr 2426), z zastrzeżeniem pkt.5,
 - 17) W kierunku południowo-zachodnim rzeką Osława, następnie rzeką Osławica do wschodniej granicy Jaśliskiego Parku Krajobrazowego (punkt Nr 3537),

Opisany fragment granicy Obszaru na odcinku od przecięcia południowej granicy administracyjnej Miasta Zagórz z rzeką Osława (punkt Nr 2426), do przecięcia rzeki Osławica ze wschodnią granicą Jaśliskiego Parku Krajobrazowego stanowi jednocześnie zachodnią granicę Wschodniobeskidzkiego Obszaru Chronionego Krajobrazu

18)w kierunku północno-zachodnim następnie południowo-zachodnim, wschodnią a następnie północno-zachodnią granicą Jaśliskiego Parku Krajobrazowego do miejsca przecięcia drogi powiatowej Huta Polańska - Polany z granicą Magurskiego Parku Narodowego w pobliżu miejscowości Polany (punkt Nr 5199),

19)w kierunku północno-wschodnim, wschodnią, a następnie północną granicą Magurskiego Parku Narodowego do miejsca przecięcia zachodniej granicy administracyjnej gminy Dębowiec z drogą wojewódzką Gorlice Dukla w miejscowości Wola Cieklińska, skąd rozpoczęto opis granicy.

3. W przypadku rozbieżności między przebiegiem granicy Obszaru wyznaczonym punktami jej załamania, pomiędzy punktem Nr 642 i punktem Nr 975 a faktycznym przebiegiem południowej granicy administracyjnej miejscowości Rymanów, za prawidłowy przebieg granicy Obszaru należy uznać granicę administracyjną miejscowości Rymanów.

4. W przypadku rozbieżności między przebiegiem granicy Obszaru wyznaczonym punktami jej załamania, pomiędzy punktem Nr 1650 i punktem Nr 2047 a faktycznym przebiegiem południowej granicy administracyjnej Miasta Sanok, za prawidłowy przebieg granicy Obszaru należy uznać granicę administracyjną Miasta Sanok.

5. W przypadku rozbieżności między przebiegiem granicy Obszaru wyznaczonym punktami jej załamania, pomiędzy punktem Nr 2064 i punktem Nr 2426 a faktycznym przebiegiem zachodniej i południowej granicy administracyjnej Miasta Zagórz za prawidłowy przebieg granicy Obszaru należy uznać granice administracyjne Miasta Zagórz.

Załącznik nr 2b

Tekstowy opis granic kompleksów: Grab, Krempna, Olchowiec, Polany należących do Obszaru Chronionego Krajobrazu Beskidu Niskiego

1. Ilekroć w opisie granicy jest mowa o „punkcie Nr...” należy przez to rozumieć punkt załamania granicy o współrzędnych wykazanych w załączniku nr 3b.
2. Począwszy od zachodu granica **kompleksu Grab** rozpoczyna się w miejscu przecięcia zachodniej granicy administracyjnej gminy Krempna z południową granicą Magurskiego Parku Narodowego w miejscowości Wyszowatka (punkt Nr 1) i biegnie linią ciągłą, kolejnymi, opisanymi niżej, odcinkami:
 - 1) w kierunku południowo-wschodnim południową granicą Magurskiego Parku Narodowego do granicy państwowej ze Słowacją w okolicy punktu granicznego Nr 1/188 w miejscowości Ożenna (punkt Nr 81),
 - 2) w kierunku południowo-zachodnim a następnie północno-zachodnim granicą państwową ze Słowacją do zachodniej granicy administracyjnej Gminy Krempna (punkt Nr 255), z zastrzeżeniem pkt.3,
 - 3) w kierunku północno-zachodni a następnie północno-wschodnim zachodnia granica administracyjną Gminy Krempna do granicy Magurskiego Parku narodowego, skąd rozpoczęto opis granicy, z zastrzeżeniem pkt.4.
3. W przypadku rozbieżności między przebiegiem granicy Obszaru wyznaczonym punktami jej załamania, pomiędzy punktem Nr 81 i punktem Nr 255 a faktycznym przebiegiem polsko-słowackiej granicy państwowej, za prawidłowy przebieg granicy Obszaru należy uznać granicę państwową.
4. W przypadku rozbieżności między przebiegiem granicy Obszaru wyznaczonym punktami jej załamania, pomiędzy punktem Nr 255, punktem Nr 306 i punktem Nr 1 a faktycznym przebiegiem zachodniej granicy administracyjnej Gminy Krempna za prawidłowy przebieg granicy Obszaru należy uznać granicę administracyjną Gminy Krempna.
5. W skład powierzchni Obszaru wchodzi również enklawy położone w obrębie Magurskiego Parku Narodowego na terenie miejscowości:
 - 1) Krempna: dz. ew. nr 183,102/2,
 - 2) Olchowiec: dz. ew. nr 291, nr 289, nr 201, część dz. 357,
 - 3) Polany: nr 383, nr 318/1, nr 318/2, nr 340/2, nr 396, nr 399, nr 401, nr 407/1, nr 403, nr 404, nr 405, nr 390, nr 392, nr 409, nr 415, nr 85, nr 86, 366/2, 365/2.
6. Z powierzchni Obszaru wyłącza się enklawy należące do Magurskiego Parku Narodowego, położone na terenie miejscowości:
 - 1) Świątkowa Wielka: dz. ew. Ne 30, nr 62, nr 440, nr 106/1, nr 284/8
 - 2) Krempna: dz. ew. nr 22/24, nr 22/25, nr 60, nr 81, nr 39, 355, nr 295/2
 - 3) Polany: dz. ew. nr 52,
 - 4) Nowy Żmigród: dz. ew. nr 1032, nr 1790, nr 1776, nr 1791/3