

UCHWAŁA NR
SEJMIKU WOJEWÓDZTWA PODKARPACKIEGO
z dnia

w sprawie zmiany uchwały Nr XXXIX/788/13 Sejmiku Województwa Podkarpackiego z dnia 28 października 2013r. w sprawie Brzózniańskiego Obszaru Chronionego Krajobrazu

Na podstawie art. 18 pkt 20 ustawy z dnia 5 czerwca 1998 r. o samorządzie województwa (tekst jedn. Dz. U. z 2015 r. poz. 1392 z późn. zm.) oraz art. 23 ust. 2 i art. 24 ustawy z dnia 16 kwietnia 2004 r. o ochronie przyrody (Dz. U. z 2015r. poz. 1651 z późn. zm.)

Sejmik Województwa Podkarpackiego w Rzeszowie

uchwała co następuje:

§1

W uchwale Nr XXXIX/788/13 Sejmiku Województwa Podkarpackiego z dnia 28 października 2013r. w sprawie Brzózniańskiego Obszaru Chronionego Krajobrazu wprowadza się następujące zmiany:

1. § 3. ust. 1 pkt 4) otrzymuje brzmienie:

„4) budowania nowych obiektów budowlanych w pasie szerokości 100 m od:

a) linii brzegów rzeki Trzebośnica, zgodnie z załącznikiem mapowym nr 1, jezior i innych naturalnych zbiorników wodnych

b) zasięgu lustra wody w sztucznych zbiornikach usytuowanych na wodach płynących przy normalnym poziomie piętrzenia określonym w pozwoleniu wodnoprawnym, o którym mowa w art. 122 ust. 1 pkt 1 ustawy z dnia 18 lipca 2001 r. - Prawo wodne

- z wyjątkiem urządzeń wodnych oraz obiektów służących prowadzeniu racjonalnej gospodarki rolnej, leśnej lub rybackiej;”

2. Załącznik nr 1 otrzymuje brzmienie zgodne z załącznikiem nr 1 do niniejszej uchwały.

§2

Wykonanie uchwały powierza się Zarządowi Województwa Podkarpackiego.

§3

Uchwała wchodzi w życie po upływie 14 dni od dnia ogłoszenia w Dzienniku Urzędowym Województwa Podkarpackiego.

WICEMARSZAŁEK WOJEWÓDZTWA

Maria Kurowska

UZASADNIENIE

Ustawa z dnia 24 kwietnia 2015 r. o zmianie niektórych ustaw w związku ze wzmocnieniem narzędzi ochrony krajobrazu wprowadziła nowe brzmienie zakazu zabudowy brzegów rzek i sztucznych zbiorników wodnych usytuowanych na wodach płynących. Ustawowe brzmienie powyższego zakazu do czasu nowelizacji wskazywało 100 m pas od linii brzegów rzek, jezior i innych zbiorników wodnych, jako teren objęty zakazem zabudowy nie precyzując co należy uznać za brzeg sztucznego zbiornika wodnego ani nie podając jakie ciek należy uznać za rzeki. Po bezskutecznym zapytaniu skierowanym do Ministerstwa Środowiska, Sejmik Województwa Podkarpackiego przyjął w dniu 28 października 2013r. uchwałę Nr XXXIX/788/13 w sprawie Brzózniańskiego Obszaru Chronionego Krajobrazu, gdzie za rzekę uznano Trzebośnicę jako ciek o powierzchni zlewni pow. 100 km² (zgodnie z Raportem Ministerstwa Środowiska dla Obszaru Dorzecza Wisły z realizacji art. 5 i 6, zał. II, III, IV Ramowej Dyrektywy Wodnej 2000/60/WE). Za brzeg sztucznego zbiornika wodnego przyjęto maksymalną rzędną piętrzenia zapisaną w pozwoleniu wodnoprawnym. Przywołana na wstępie ustawa o zmianie niektórych ustaw w związku ze wzmocnieniem narzędzi ochrony krajobrazu, nowelizująca ustawę o ochronie przyrody, wskazała normalny poziom piętrzenia, określony w pozwoleniu wodnoprawnym, jako zasięg lustra wody, od którego należy egzekwować 100 metrowy pas zakazu zabudowy. Wobec powyższego w chwili obecnej obowiązująca uchwała Sejmiku Województwa Podkarpackiego w sprawie Brzózniańskiego Obszaru Chronionego Krajobrazu jest bardziej rygorystyczna niż zapisy ustawy o ochronie przyrody dlatego konieczna jest zmiana przedmiotowej uchwały i dostosowanie jej zapisów do zapisów ustawy.

Niniejszą uchwałą doprecyzowano również zakres obowiązywania zakazu zabudowy brzegów Trzebośnicy poprzez wskazanie całego odcinka rzeki, położonego w obrębie Obszaru. Analizowano:

- ° przebieg korytarzy ekologicznych wg prof. dr hab. W. Jędrzejewskiego (na dzień dzisiejszy nie zostały sporządzone bardziej szczegółowe opracowania dotyczące przebiegu korytarzy ekologicznych),

- obszary bezpośredniego zagrożenia powodzią wg Regionalnego Zarządu Gospodarki Wodnej w Krakowie, oraz obszary bezpośredniego zagrożenia powodzią wyznaczone w studiach ochrony przeciwpowodziowej,
- położenie względem obszarów NATURA 2000 oraz przedmioty ochrony dla ochrony których wyznaczono dany obszar,
- statusy jednolitych części wód określone w Planie Gospodarowania Wodami Górnej Wisły

Na tym etapie prac i poziomie ogólności zapisów nie jest możliwe precyzyjne określenie niezbędnej szerokości obowiązywania zakazu dla ochrony dolin rzeki i jej korytarza ekologicznego. Dlatego obowiązujący na terenie Obszaru zakaz zabudowy brzegów Trzebośnicy i zbiorników wodnych w pasie szerokości 100 metrów nie jest zakazem obligatoryjnym. Obowiązująca już obecnie uchwała Nr XXXIX/788/13 z dnia 28 października 2013r. zawiera wyjątki od zakazu:

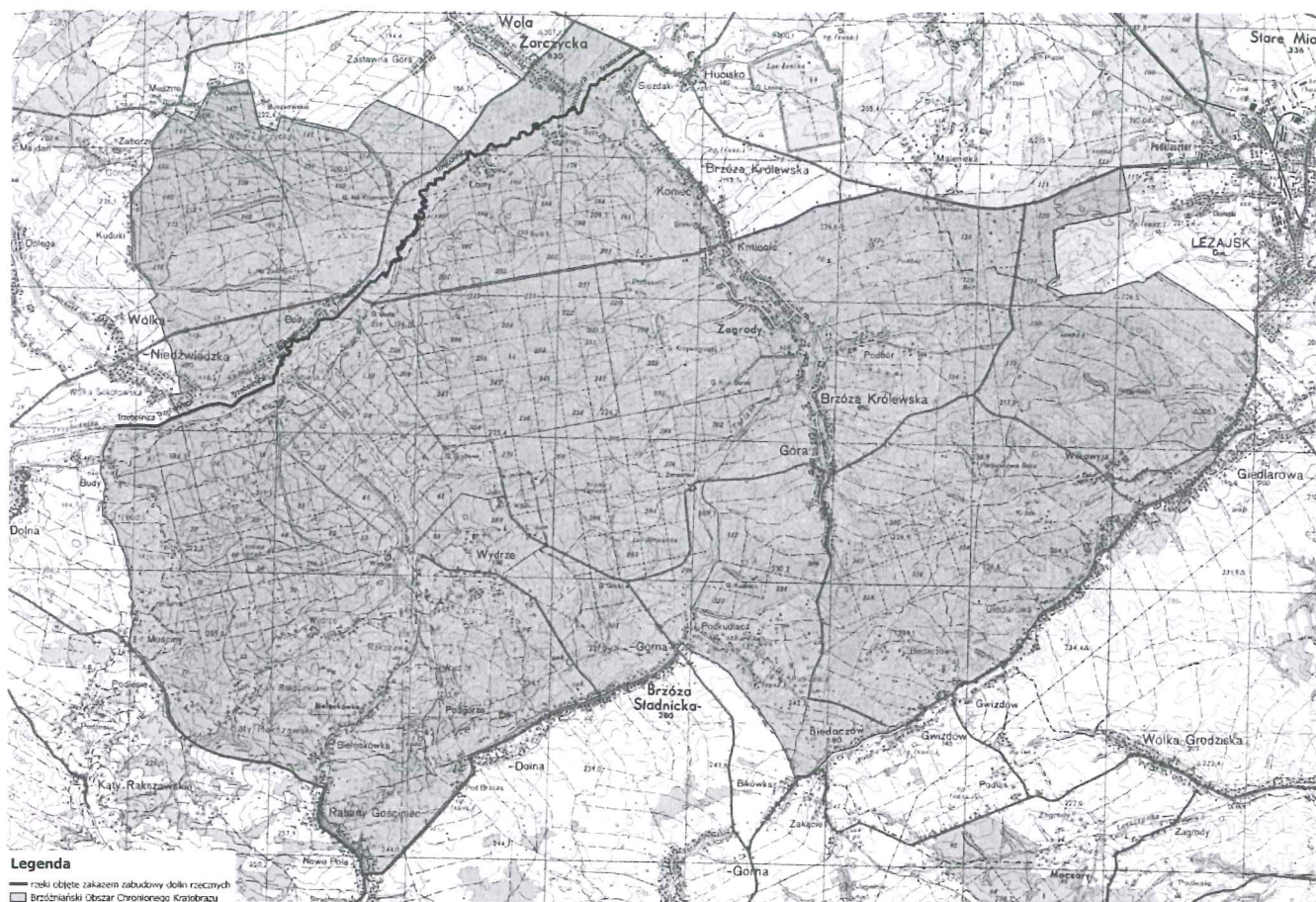
- 1) Zakaz nie narusza lokalizacji obiektów budowlanych wskazanych w: studium uwarunkowań i kierunków zagospodarowania przestrzennego gminy, miejscowych planach zagospodarowania przestrzennego i ostatecznych decyzjach administracyjnych, obowiązujących w dniu wprowadzenia zakazu w roku 2010.
- 2) Strefa wyłączona z zabudowy na podstawie zakazu może podlegać ograniczeniu w studium uwarunkowań i kierunków zagospodarowania przestrzennego gminy lub w miejscowych planach zagospodarowania przestrzennego w ramach uzgodnień projektów tych dokumentów z Regionalnym Dyrektorem Ochrony Środowiska, na podstawie ustawy z dnia 16 kwietnia 2004 r. o ochronie przyrody, jeżeli nie wpłynie to znacząco negatywnie na ochronę przyrody Obszaru.

W trakcie tych procedur będzie można merytorycznie, w oparciu o rzeczywistą analizę określonego terenu, uwarunkowań przyrodniczych, istniejącego zagospodarowania terenu oraz zagrożenia powodziowego precyzyjnie wyznaczyć szerokość strefy wyłączonej z zabudowy.


 WICEMARSZAŁEK WOJEWÓDZTWA
 Maria Kurowska

ZAŁĄCZNIK Nr 1

MAPA POGLĄDOWA USYTUOWANIA BRZÓŹNIAŃSKIEGO OBSZARU CHRONIONEGO KRAJOBRAZU



Mapa topograficzna w skali 1: 50 000 oraz plik wektorowy w formacie ESRI Shapefile w układzie PUWG_92, stanowiący graficzne przedstawienie punktów załamania granicy, dostępne w Departamencie Ochrony Środowiska Urzędu Marszałkowskiego Województwa Podkarpackiego w Rzeszowie.

WICEMARSZAŁEK WOJEWÓDZTWA

Maria Kurowska

UCHWAŁA NR

SEJMIKU WOJEWÓDZTWA PODKARPACKIEGO

z dnia

w sprawie zmiany uchwały Nr XLVIII/996/14 Sejmiku Województwa Podkarpackiego z dnia 23 czerwca 2014r. w sprawie Czarnorzeckiego Obszaru Chronionego Krajobrazu

Na podstawie art. 18 pkt 20 ustawy z dnia 5 czerwca 1998 r. o samorządzie województwa (tekst jedn. Dz. U. z 2015 r. poz. 1392 z późn. zm.) oraz art. 23 ust. 2 i art. 24 ustawy z dnia 16 kwietnia 2004 r. o ochronie przyrody (Dz. U. z 2015r. poz. 1651 z późn. zm.)

Sejmik Województwa Podkarpackiego w Rzeszowie

uchwała co następuje:

§1

W uchwale Nr XLVIII/996/14 Sejmiku Województwa Podkarpackiego z dnia 23 czerwca 2014r. w sprawie Czarnorzeckiego Obszaru Chronionego Krajobrazu wprowadza się następujące zmiany:

1. W § 3 ust. 1 po pkt 6 dodaje się pkt 7 w brzmieniu:

„7) budowania nowych obiektów budowlanych w pasie szerokości 100 m od:

a) linii brzegów rzeki Wisłok, zgodnie z załącznikiem mapowym nr 1, jezior i innych naturalnych zbiorników wodnych,

b) zasięgu lustra wody w sztucznych zbiornikach wodnych usytuowanych na wodach płynących przy normalnym poziomie piętrzenia określonym w pozwoleniu wodnoprawnym, o którym mowa w art. 122 ust. 1 pkt 1 ustawy z dnia 18 lipca 2001 r. - Prawo wodne

- z wyjątkiem obiektów służących turystyce wodnej, gospodarce wodnej lub rybackiej.”

2. W § 3 po ust. 1 dodaje się ust. 2, ust. 3 i ust. 4 w brzmieniu:

„2. Zakaz, o którym mowa w ust. 1 pkt 7 nie narusza lokalizacji obiektów budowlanych wskazanych w: studium uwarunkowań i kierunków zagospodarowania przestrzennego gminy, miejscowych planach zagospodarowania przestrzennego i ostatecznych decyzjach administracyjnych, obowiązujących w dniu wejścia w życie niniejszej uchwały.

3. Strefa wyłączona z zabudowy na podstawie zakazu, o którym mowa w ust. 1 pkt 7, może podlegać ograniczeniu w studium uwarunkowań i kierunków zagospodarowania przestrzennego gminy lub w miejscowych planach zagospodarowania przestrzennego w ramach uzgodnień z ustawy z dnia 16 kwietnia 2004 r. o ochronie przyrody, jeżeli nie wpłynie to znacząco negatywnie na ochronę przyrody Parku.

3. Załącznik nr 1 otrzymuje brzmienie zgodne z załącznikiem nr 1 do niniejszej uchwały.

§2

Wykonanie uchwały powierza się Zarządowi Województwa Podkarpackiego.

§3

Uchwała wchodzi w życie po upływie 14 dni od dnia ogłoszenia w Dzienniku Urzędowym Województwa Podkarpackiego.

WICEMARSZAŁEK WOJEWÓDZTWA

Maria Kurowska

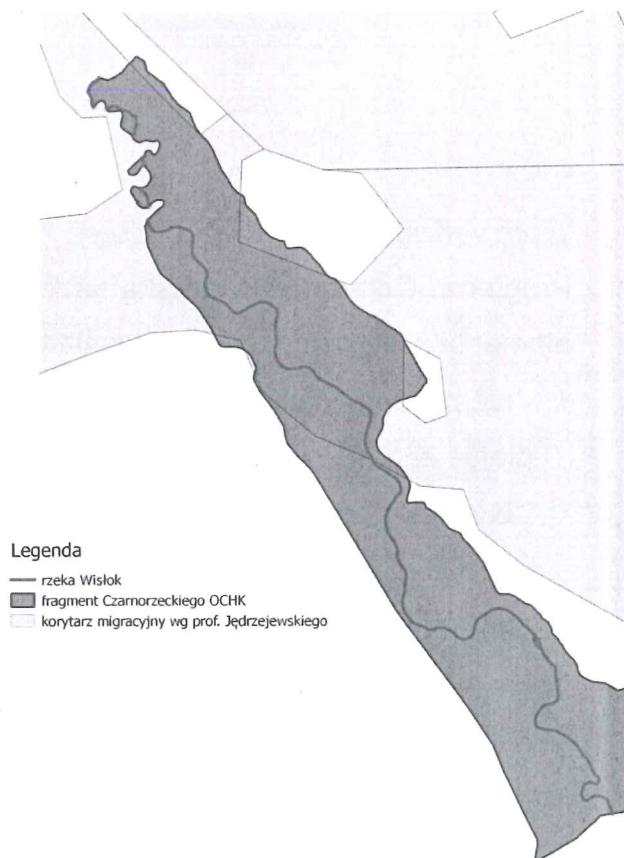
UZASADNIENIE

Niniejsza uchwała wprowadza zakaz zabudowy doliny rzeki Wisłok na terenie Czarnorzeckiego Obszaru Chronionego Krajobrazu. Za zasadnością wprowadzenia powyższego zakazu przemawiają argumenty wynikające z analizy:

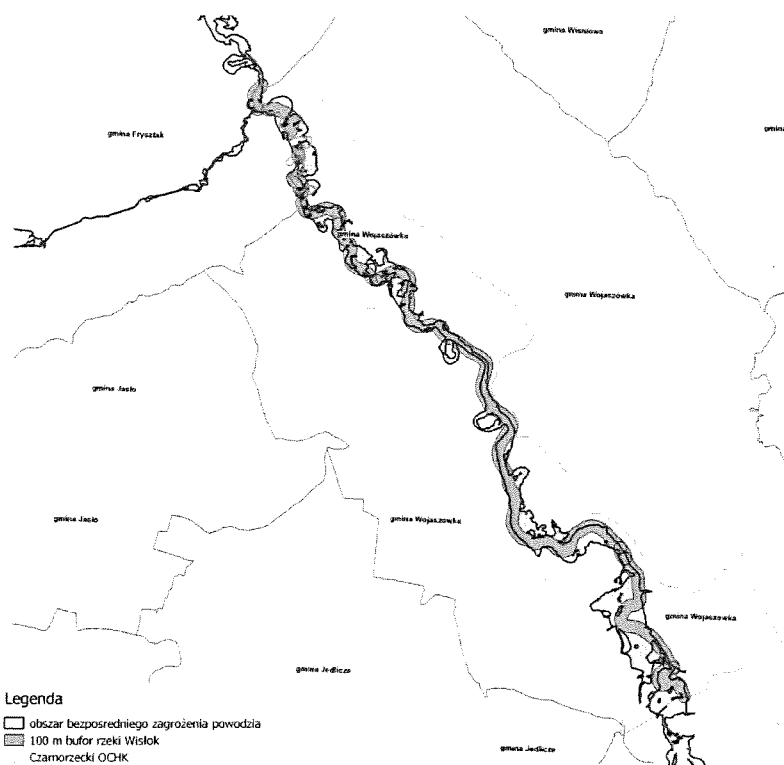
1. przebiegu korytarzy ekologicznych wg prof. dr hab. W. Jędrzejewskiego (na dzień dzisiejszy nie zostały sporządzone bardziej szczegółowe opracowania dotyczące przebiegu korytarzy ekologicznych),
2. obszarów bezpośredniego zagrożenia powodzią wg Regionalnego Zarządu Gospodarki Wodnej w Krakowie, oraz obszarów bezpośredniego zagrożenia powodzią wyznaczonych w studiach ochrony przeciwpowodziowej,
3. położenia względem obszarów NATURA 2000 oraz przedmiotów ochrony dla ochrony których wyznaczono dany obszar,

Ad.1. Dolina rzeki Wisłok oprócz faktu, że sama w sobie stanowi rzeczny korytarz ekologiczny, jest również częścią leśnego korytarza ekologicznego wg. prof. Jędrzejewskiego. Korytarz ekologiczny, zgodnie z ustawą o ochronie przyrody, jest to obszar umożliwiający migrację roślin, zwierząt i grzybów.

Zagrożeniem dla korytarzy ekologicznych jest m.in. budownictwo w bezpośredniej bliskości cieków wodnych. Gdy coraz dłuższe ich odcinki znajdują się w obrębie gęstej zabudowy, brzegi są degradowane i naturalną konsekwencją jest przeprowadzanie ich regulacji. Jednym ze sposobów ochrony korytarzy migracyjnych jest ochrona dolin rzecznych – poprzez zaniechanie zabudowy brzegów, regulacji koryta rzeczno i rewitalizację najbardziej zdegradowanych odcinków rzek.



Ad.2.Na całym swoim przebiegu na terenie Czarnorzeckiego Obszaru Chronionego Krajobrazu dolina rzeki Wisłok jest obszarem bezpośredniego zagrożenia powodzią i z tego względu zachodzi potrzeba jej ochrony przed zabudową.



Wprowadzenie zakazu zabudowy doliny rzeki Wisłok koresponduje z zapisami Programu Ochrony Środowiska na lata 2004-20015 Gminy Wojaszkówka, gdzie jako elementy polityki zagospodarowania terenów zagrożonych powodzią wskazano:

- - nie poszerzanie terenów przeznaczonych do zainwestowania w dotychczasowym planie zagospodarowania przestrzennego,
- - wykorzystanie terenów zalewowych na cele lokalizacji terenów zieleni i urządzeń rekreacyjnych oraz innych obiektów, których zalanie nie spowoduje znacznych strat materialnych / np. parkingi /,
- - pozostawienie części terenu pod rolnicze wykorzystanie bez możliwości lokalizacji nowych obiektów kubaturowych,

Ad.3. Rzeka Wisłok w tej części swojego biegu stanowi Obszar Natura 2000 „Wisłok Środkowy z Dopływami”, gdzie przedmiotem ochrony są m. in. :

- 1) Niżowe i górskie świeże łąki użytkowane ekstensywnie
- 2) Zmiennowilgotne łąki trzęślicowe
- 3) Grąd środkowoeuropejski i subkontynentalny
- 4) Łęgi wierzbowe, topolowe, olszowe i jesionowe

Ponieważ na tym etapie prac i poziomie ogólności zapisów nie jest możliwe precyzyjne określenie niezbędnej szerokości obowiązywania zakazu dla ochrony dolin rzeki i jej korytarza ekologicznego. Dlatego obowiązujący na terenie Obszaru zakaz zabudowy doliny Wisłoka i brzegów zbiorników wodnych w pasie szerokości 100 metrów nie jest zakazem obligatoryjnym. Uchwała zawiera również odstępstwa od przedmiotowego zakazu poprzez wskazanie, że zakaz nie narusza zapisów dokumentów planistycznych i ostatecznych decyzji administracyjnych obowiązujących w dniu jego wprowadzenia a strefa wyłączona z zabudowy na podstawie zakazu może podlegać ograniczeniu w dokumentach planistycznych gminy w ramach uzgodnień projektów tych dokumentów z Regionalnym Dyrektorem Ochrony Środowiska, na podstawie ustawy z dnia 16 kwietnia 2004 r. o ochronie przyrody, jeżeli nie wpłynie to znacząco negatywnie na ochronę przyrody Obszaru.

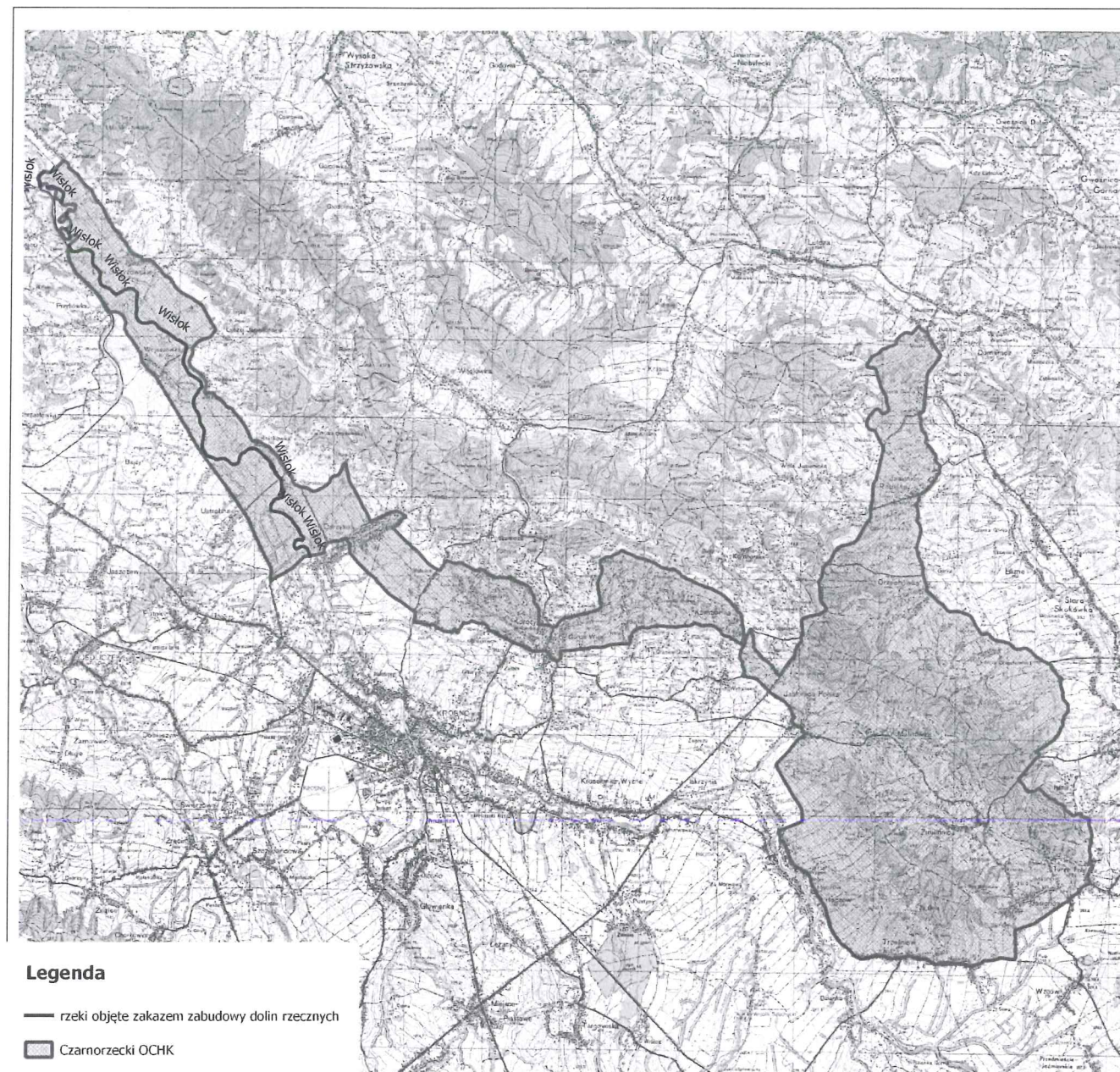
W trakcie tych procedur będzie można merytorycznie, w oparciu o rzeczywistą analizę określonego terenu, uwarunkowań przyrodniczych, istniejącego zagospodarowanie terenu oraz zagrożenia powodziowego precyzyjnie wyznaczyć szerokość strefy wyłączonej z zabudowy.

WICEMARSZAŁEK WOJEWODZTWA

Maria Kurowska

ZAŁĄCZNIK Nr 1

MAPA POGLĄDOWA USYTUOWANIA CZARNORZECKIEGO OBSZARU CHRONIONEGO KRAJOBRAZU



Mapa topograficzna w skali 1: 50 000 oraz plik wektorowy w formacie ESRI Shapefile w układzie PUWG_92, stanowiący graficzne przedstawienie punktów załamania granicy, dostępne w Departamencie Ochrony Środowiska Urzędu Marszałkowskiego Województwa Podkarpackiego w Rzeszowie.

WICEMARSZAŁKA WOJEWÓDZTWA

Maria Kurowska

UCHWAŁA NR

SEJMIKU WOJEWÓDZTWA PODKARPACKIEGO

z dnia

w sprawie zmiany uchwały Nr XXXIX/787/13 Sejmiku Województwa Podkarpackiego z dnia 28 października 2013r. w sprawie Kuryłowskiego Obszaru Chronionego Krajobrazu

Na podstawie art. 18 pkt 20 ustawy z dnia 5 czerwca 1998 r. o samorządzie województwa (tekst jedn. Dz. U. z 2015 r. poz. 1392 z późn. zm.) oraz art. 23 ust. 2 i art. 24 ustawy z dnia 16 kwietnia 2004 r. o ochronie przyrody (Dz. U. z 2015r. poz. 1651 z późn. zm.)

Sejmik Województwa Podkarpackiego w Rzeszowie

uchwała co następuje:

§1

W uchwale Nr XXXIX/787/13 Sejmiku Województwa Podkarpackiego z dnia 28 października 2013r. w sprawie Kuryłowskiego Obszaru Chronionego Krajobrazu wprowadza się następujące zmiany:

1. § 3. ust. 1 pkt 4) otrzymuje brzmienie:

„4) budowania nowych obiektów budowlanych w pasie szerokości 100 m od:

a) linii brzegów rzek Złota, zgodnie z załącznikiem mapowym nr 1, jezior i innych naturalnych zbiorników wodnych

b) zasięgu lustra wody w sztucznych zbiornikach usytuowanych na wodach płynących przy normalnym poziomie piętrzenia określonym w pozwoleniu wodnoprawnym, o którym mowa w art. 122 ust. 1 pkt 1 ustawy z dnia 18 lipca 2001 r. - Prawo wodne

- z wyjątkiem urządzeń wodnych oraz obiektów służących prowadzeniu racjonalnej gospodarki rolnej, leśnej lub rybackiej;”

2. Załącznik nr 1 otrzymuje brzmienie zgodne z załącznikiem nr 1 do niniejszej uchwały.

§2

Wykonanie uchwały powierza się Zarządowi Województwa Podkarpackiego.

§3

Uchwała wchodzi w życie po upływie 14 dni od dnia ogłoszenia w Dzienniku Urzędowym Województwa Podkarpackiego.

WICEMARSZAŁEK WOJEWÓDZTWA


Maria Kurowska

UZASADNIENIE

Ustawa z dnia 24 kwietnia 2015 r. o zmianie niektórych ustaw w związku ze wzmocnieniem narzędzi ochrony krajobrazu wprowadziła nowe brzmienie zakazu zabudowy brzegów rzek i sztucznych zbiorników wodnych usytuowanych na wodach płynących. Ustawowe brzmienie powyższego zakazu do czasu nowelizacji wskazywało 100 m pas od linii brzegów rzek, jezior i innych zbiorników wodnych, jako teren objęty zakazem zabudowy nie precyzując co należy uznać za brzeg sztucznego zbiornika wodnego ani nie podając jakie cieki należy uznać za rzeki. Po bezskutecznym zapytaniu skierowanym do Ministerstwa Środowiska, Sejmik Województwa Podkarpackiego przyjął w dniu 28 października 2013r. uchwałę Nr XXXIX/787/13 w sprawie Kuryłowskiego Obszaru Chronionego Krajobrazu, gdzie za rzekę uznano rzeki Złota jako cieki o powierzchni zlewni pow. 100 km² (zgodnie z Raportem Ministerstwa Środowiska dla Obszaru Dorzecza Wisły z realizacji art. 5 i 6, zał. II, III, IV Ramowej Dyrektywy Wodnej 2000/60/WE). Za brzeg sztucznego zbiornika wodnego przyjęto maksymalną rzędną piętrzenia zapisaną w pozwoleniu wodnoprawnym. Przywołana na wstępie ustawa o zmianie niektórych ustaw w związku ze wzmocnieniem narzędzi ochrony krajobrazu, nowelizująca ustawę o ochronie przyrody, wskazała normalny poziom piętrzenia, określony w pozwoleniu wodnoprawnym, jako zasięg lustra wody, od którego należy egzekwować 100 metrowy pas zakazu zabudowy. Wobec powyższego w chwili obecnej obowiązująca uchwała Sejmiku Województwa Podkarpackiego w sprawie Kuryłowskiego Obszaru Chronionego Krajobrazu jest bardziej rygorystyczna niż zapisy ustawy o ochronie przyrody dlatego konieczna jest zmiana przedmiotowej uchwały i dostosowanie jej zapisów do zapisów ustawy.

Niniejszą uchwałą doprecyzowano również zakres obowiązywania zakazu zabudowy brzegów rzek Złota poprzez wskazanie odcinków tych rzek objętych zakazem.

Analizowano:

- ° przebieg korytarzy ekologicznych wg prof. dr hab. W. Jędrzejewskiego (na dzień dzisiejszy nie zostały sporządzone bardziej szczegółowe opracowania dotyczące przebiegu korytarzy ekologicznych),

- obszary bezpośredniego zagrożenia powodzią wg Regionalnego Zarządu Gospodarki Wodnej w Krakowie, oraz obszary bezpośredniego zagrożenia powodzią wyznaczone w studiach ochrony przeciwpowodziowej,
- położenie względem obszarów NATURA 2000 oraz przedmioty ochrony dla ochrony których wyznaczono dany obszar,
- statusy jednolitych części wód określone w Planie Gospodarowania Wodami Górnej Wisły

Na tym etapie prac i poziomie ogólności zapisów nie jest możliwe precyzyjne określenie niezbędnej szerokości obowiązywania zakazu dla ochrony dolin rzek i ich korytarza ekologicznego. Dlatego obowiązujący na terenie Obszaru zakaz zabudowy brzegów rzek Złota i zbiorników wodnych w pasie szerokości 100 metrów nie jest zakazem obligatoryjnym. Obowiązująca już obecnie uchwała Nr XXXIX/787/13 z dnia 28 października 2013r. zawiera wyjątki od zakazu:

- 1) Zakaz nie narusza lokalizacji obiektów budowlanych wskazanych w: studium uwarunkowań i kierunków zagospodarowania przestrzennego gminy, miejscowych planach zagospodarowania przestrzennego i ostatecznych decyzjach administracyjnych, obowiązujących w dniu wprowadzenia zakazu w roku 2010.
- 2) Strefa wyłączona z zabudowy na podstawie zakazu może podlegać ograniczeniu w studium uwarunkowań i kierunków zagospodarowania przestrzennego gminy lub w miejscowych planach zagospodarowania przestrzennego w ramach uzgodnień projektów tych dokumentów z Regionalnym Dyrektorem Ochrony Środowiska, na podstawie ustawy z dnia 16 kwietnia 2004 r. o ochronie przyrody, jeżeli nie wpłynie to znacząco negatywnie na ochronę przyrody Obszaru.

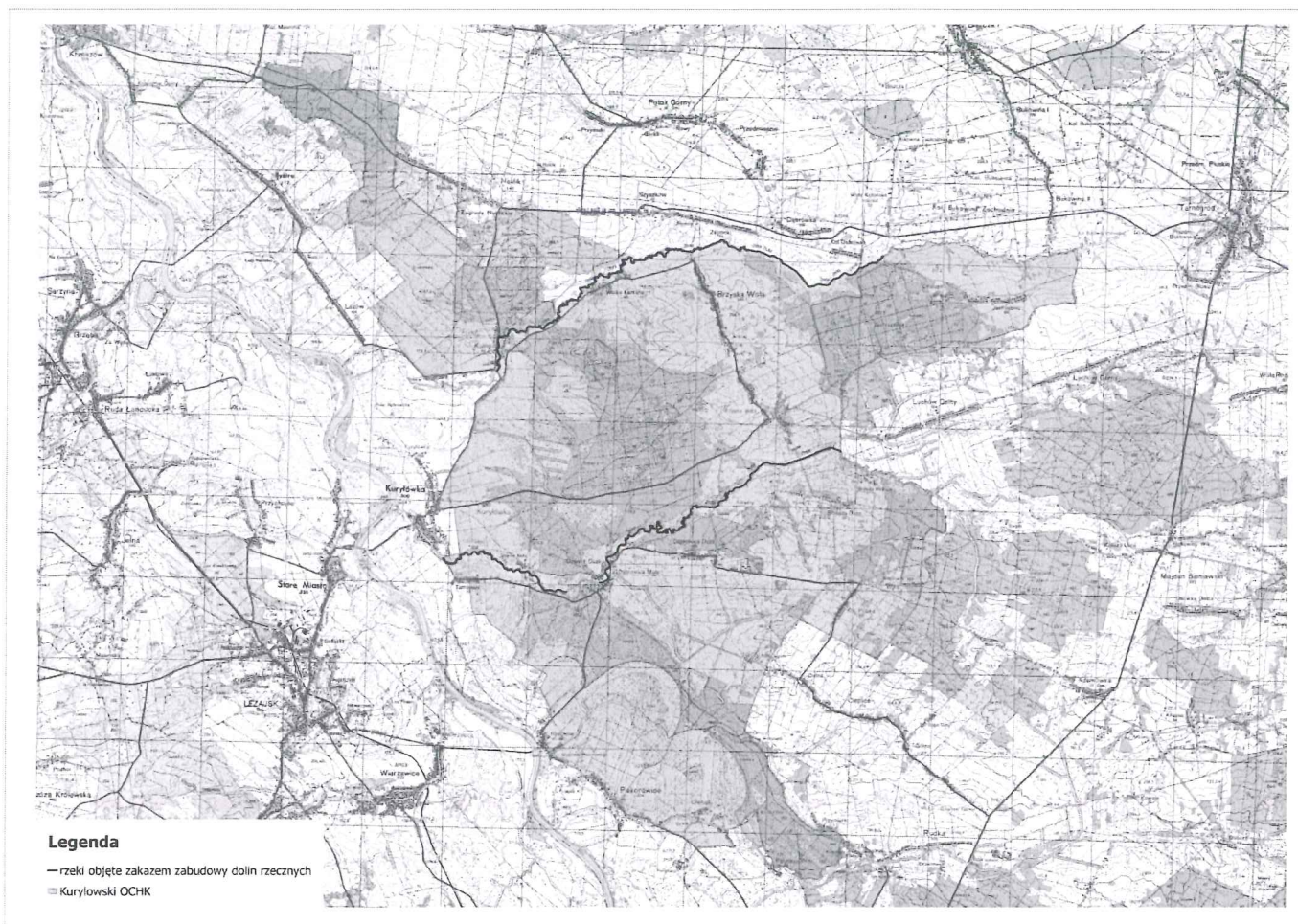
W trakcie tych procedur będzie można merytorycznie, w oparciu o rzeczywistą analizę określonego terenu, uwarunkowań przyrodniczych, istniejącego zagospodarowania terenu oraz zagrożenia powodziowego precyzyjnie wyznaczyć szerokość strefy wyłączonej z zabudowy.

WICEMARSZAŁEK WOJEWÓDZTWA

Maria Kurowska

ZAŁĄCZNIK Nr 1

MAPA POGLĄDOWA USYTUOWANIA KURYŁOWSKIEGO OBSZARU CHRONIONEGO KRAJOBRAZU



Mapa topograficzna w skali 1: 50 000 oraz plik wektorowy w formacie ESRI Shapefile w układzie PUWG_92, stanowiący graficzne przedstawienie punktów załamania granicy, dostępne w Departamencie Ochrony Środowiska Urzędu Marszałkowskiego Województwa Podkarpackiego w Rzeszowie.

WICEMARSZAŁEK WOJEWÓDZTWA

Maria Kurowska

UCHWAŁA NR
SEJMIKU WOJEWÓDZTWA PODKARPACKIEGO
z dnia

w sprawie zmiany uchwały Nr XXXIX/785/13 Sejmiku Województwa Podkarpackiego z dnia 28 października 2013r. w sprawie Mielecko-Kolbuszowsko-Głogowskiego Obszaru Chronionego Krajobrazu

Na podstawie art. 18 pkt 20 ustawy z dnia 5 czerwca 1998 r. o samorządzie województwa (tekst jedn. Dz. U. z 2015 r. poz. 1392 z późn. zm.) oraz art. 23 ust. 2 i art. 24 ustawy z dnia 16 kwietnia 2004 r. o ochronie przyrody (Dz. U. z 2015r. poz. 1651 z późn. zm.)

Sejmik Województwa Podkarpackiego w Rzeszowie

uchwała co następuje:

§1

W uchwale Nr XXXIX/785/13 Sejmiku Województwa Podkarpackiego z dnia 28 października 2013r. w sprawie Mielecko-Kolbuszowsko-Głogowskiego Obszaru Chronionego Krajobrazu wprowadza się następujące zmiany:

1. § 3. ust. 1 pkt 4) otrzymuje brzmienie:

„4) budowania nowych obiektów budowlanych w pasie szerokości 100 m od:

a) linii brzegów rzek: Trześniówka (Jamnica), Tuszynka, Osina, zgodnie z załącznikiem mapowym nr 1, jezior i innych naturalnych zbiorników wodnych

b) zasięgu lustra wody w sztucznych zbiornikach usytuowanych na wodach płynących przy normalnym poziomie piętrzenia określonym w pozwoleniu wodnoprawnym, o którym mowa w art. 122 ust. 1 pkt 1 ustawy z dnia 18 lipca 2001 r. - Prawo wodne

- z wyjątkiem urządzeń wodnych oraz obiektów służących prowadzeniu racjonalnej gospodarki rolnej, leśnej lub rybackiej;”

2. Załącznik nr 1 otrzymuje brzmienie zgodne z załącznikiem nr 1 do niniejszej uchwały.

§2

Wykonanie uchwały powierza się Zarządowi Województwa Podkarpackiego.

§3

Uchwała wchodzi w życie po upływie 14 dni od dnia ogłoszenia w Dzienniku Urzędowym Województwa Podkarpackiego.

WICEMARSZAŁEK WOJEWÓDZTWA

Maria Kurowska

UZASADNIENIE

Ustawa z dnia 24 kwietnia 2015 r. o zmianie niektórych ustaw w związku ze wzmocnieniem narzędzi ochrony krajobrazu wprowadziła nowe brzmienie zakazu zabudowy brzegów rzek i sztucznych zbiorników wodnych usytuowanych na wodach płynących. Ustawowe brzmienie powyższego zakazu do czasu nowelizacji wskazywało 100 m pas od linii brzegów rzek, jezior i innych zbiorników wodnych, jako teren objęty zakazem zabudowy nie precyzując co należy uznać za brzeg sztucznego zbiornika wodnego ani nie podając jakie ciekі należy uznać za rzeki. Po bezskutecznym zapytaniu skierowanym do Ministerstwa Środowiska, Sejmik Województwa Podkarpackiego przyjął w dniu 28 października 2013r. uchwałę Nr XXXIX/785/13 Sejmiku Województwa Podkarpackiego w sprawie Mielecko-Kolbuszowsko-Głogowskiego Obszaru Chronionego Krajobrazu, gdzie za rzeki uznano Trześniówkę, Tuszynkę, Osinę i Kanał Białoborski jako ciekі o powierzchni zlewni pow. 100 km² (zgodnie z Raportem Ministerstwa Środowiska dla Obszaru Dorzecza Wisły z realizacji art. 5 i 6, zał. II, III, IV Ramowej Dyrektywy Wodnej 2000/60/WE). Za brzeg sztucznego zbiornika wodnego przyjęto maksymalną rzędną piętrzenia zapisaną w pozwoleniu wodnoprawnym. Przywołana na wstępie ustawa o zmianie niektórych ustaw w związku ze wzmocnieniem narzędzi ochrony krajobrazu, nowelizująca ustawę o ochronie przyrody, wskazała normalny poziom piętrzenia, określony w pozwoleniu wodnoprawnym, jako zasięg lustra wody, od którego należy egzekwować 100 metrowy pas zakazu zabudowy. Wobec powyższego w chwili obecnej obowiązująca uchwała Sejmiku Województwa Podkarpackiego w sprawie Mielecko-Kolbuszowsko-Głogowskiego Obszaru Chronionego Krajobrazu jest bardziej rygorystyczna niż zapisy ustawy o ochronie przyrody dlatego konieczna jest zmiana przedmiotowej uchwały i dostosowanie jej zapisów do zapisów ustawy.

Niniejszą uchwałą doprecyzowano również zakres obowiązywania zakazu zabudowy dolin rzek wymienionych w uchwale poprzez wskazanie odcinków tych rzek, objętych zakazem. Analizowano:

- ° przebieg korytarzy ekologicznych wg prof. dr hab. W. Jędrzejewskiego (na dzień dzisiejszy nie zostały sporządzone bardziej szczegółowe opracowania dotyczące przebiegu korytarzy ekologicznych),

- obszary bezpośredniego zagrożenia powodzią wg Regionalnego Zarządu Gospodarki Wodnej w Krakowie, oraz obszary bezpośredniego zagrożenia powodzią wyznaczone w studiach ochrony przeciwpowodziowej,
- położenie względem obszarów NATURA 2000 oraz przedmioty ochrony dla ochrony których wyznaczono dany obszar,
- statusy jednolitych części wód określone w Planie Gospodarowania Wodami Górnej Wisły

Na tym etapie prac i poziomie ogólności zapisów nie jest możliwe precyzyjne określenie niezbędnej szerokości obowiązywania zakazu dla ochrony dolin rzek i ich korytarzy ekologicznych. Dlatego obowiązujący na terenie Obszaru zakaz zabudowy dolin rzecznych i brzegów zbiorników wodnych w pasie szerokości 100 metrów nie jest zakazem obligatoryjnym. Obowiązująca już obecnie uchwała Nr XXXIX/785/13 Sejmiku Województwa Podkarpackiego z dnia 28 października 2013r. zawiera wyjątki od zakazu:

- 1) Zakaz nie narusza lokalizacji obiektów budowlanych wskazanych w: studium uwarunkowań i kierunków zagospodarowania przestrzennego gminy, miejscowych planach zagospodarowania przestrzennego i ostatecznych decyzjach administracyjnych, obowiązujących w dniu wprowadzenia zakazu w roku 2010.
- 2) Strefa wyłączona z zabudowy na podstawie zakazu może podlegać ograniczeniu w studium uwarunkowań i kierunków zagospodarowania przestrzennego gminy lub w miejscowych planach zagospodarowania przestrzennego w ramach uzgodnień projektów tych dokumentów z Regionalnym Dyrektorem Ochrony Środowiska, na podstawie ustawy z dnia 16 kwietnia 2004 r. o ochronie przyrody, jeżeli nie wpłynie to znacząco negatywnie na ochronę przyrody Obszaru.

W trakcie tych procedur będzie można merytorycznie, w oparciu o rzeczywistą analizę określonego terenu, uwarunkowań przyrodniczych, istniejącego zagospodarowania terenu oraz zagrożenia powodziowego precyzyjnie wyznaczyć szerokość strefy wyłączonej z zabudowy.

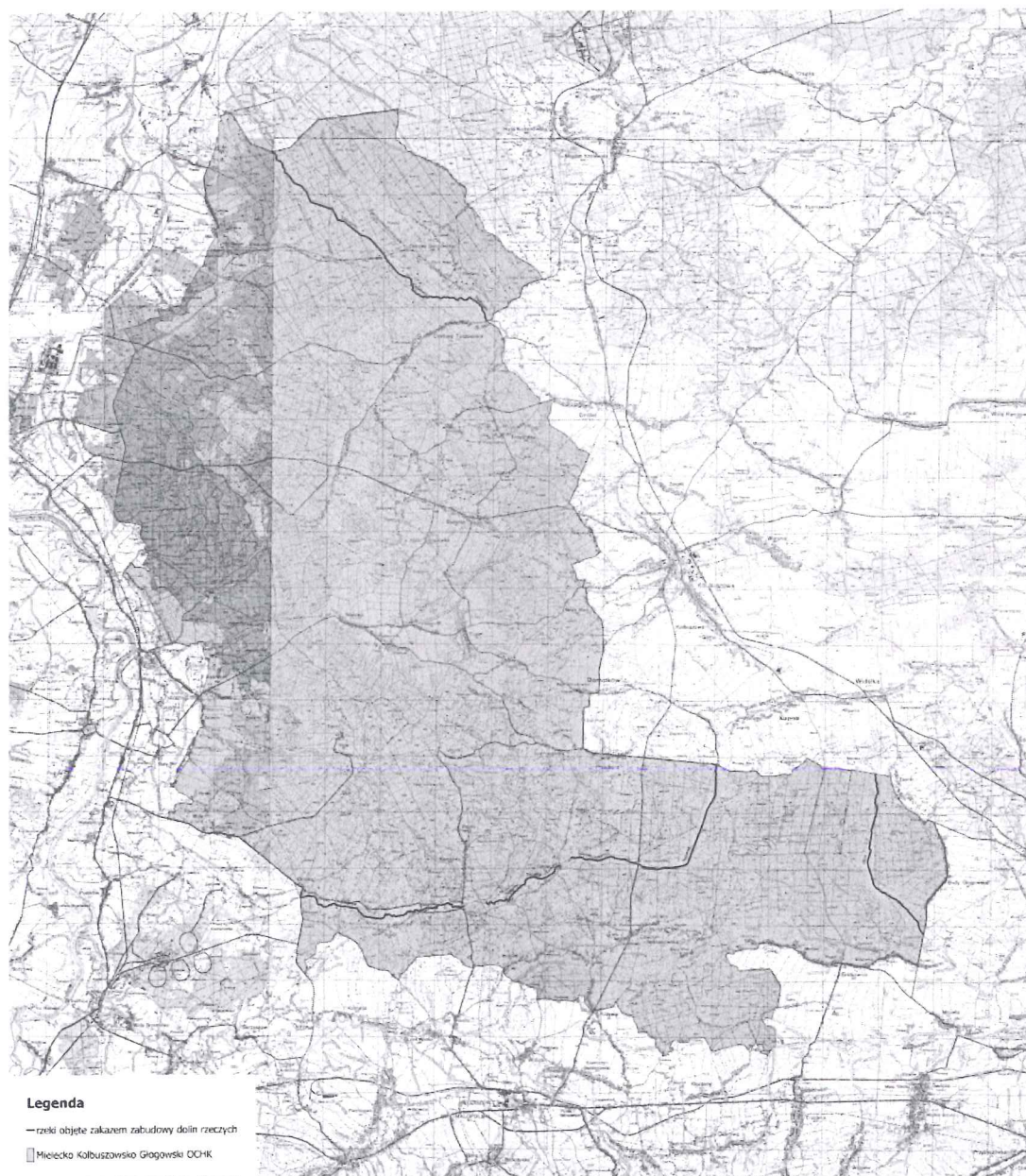
W niniejszej uchwale doprecyzowano również zapis iż na terenie Mielecko-Kolbuszowsko-Głogowskiego Obszaru Chronionego Krajobrazu zakaz zabudowy doliny rzeki dotyczy rzeki Trześniówka, której zwyczajową, lokalną nazwą jest nazwa „Jamnica”. W związku z doprecyzowaniem w nowelizacji ustawy pojęcia „rzeka” zrezygnowano z zakazu zabudowy doliny w stosunku do Kanału Białoborskiego, jako

sztucznej części wód wg. Planu Gospodarowania Wodami Górnej Wisły
Regionalnego Zarządu Gospodarki Wodnej.


WICEMARSZAŁEK WOJEWÓDZTWA
Maria Kurowska

ZAŁĄCZNIK NR 1

**MAPA POGLĄDOWA USYTUOWANIA MIELECKO-KOLBUSZOWSKO-GŁOGOWSKIEGO OBSZARU
CHRONIONEGO KRAJOBRAZU**



Mapa topograficzna w skali 1: 50 000 oraz plik wektorowy w formacie ESRI Shapefile w układzie PUWG_92, stanowiący graficzne przedstawienie punktów załamania granicy, dostępne w Departamencie Ochrony Środowiska Urzędu Marszałkowskiego Województwa Podkarpackiego w Rzeszowie.

WICEMARSZAŁEK WOJEWÓDZTWA

Maria Kurowska

UCHWAŁA NR
SEJMIKU WOJEWÓDZTWA PODKARPACKIEGO
z dnia

w sprawie zmiany uchwały Nr XLVIII/997/14 Sejmiku Województwa Podkarpackiego z dnia 23 czerwca 2014r. w sprawie Obszaru Chronionego Krajobrazu Beskidu Niskiego

Na podstawie art. 18 pkt 20 ustawy z dnia 5 czerwca 1998 r. o samorządzie województwa (tekst jedn. Dz. U. z 2015 r. poz. 1392 z późn. zm.) oraz art. 23 ust. 2 i art. 24 ustawy z dnia 16 kwietnia 2004 r. o ochronie przyrody (Dz. U. z 2015r. poz. 1651 z późn. zm.)

Sejmik Województwa Podkarpackiego w Rzeszowie

uchwała co następuje:

§1

W uchwale Nr XLVIII/997/14 Sejmiku Województwa Podkarpackiego z dnia 23 czerwca 2014r. w sprawie Obszaru Chronionego Krajobrazu Beskidu Niskiego, zmienionej uchwałą nr VI/116/15 z dnia 30 marca 2015r. wprowadza się następujące zmiany:

1. § 3. ust. 1 pkt 4) otrzymuje brzmienie:

„4) budowania nowych obiektów budowlanych w pasie szerokości 100 m od:

a) linii brzegów rzek: Wisłoka, Jasiołka, Osława, Wisłok, zgodnie z załącznikiem mapowym nr 1, jezior i innych naturalnych zbiorników wodnych

b) zasięgu lustra wody w sztucznych zbiornikach usytuowanych na wodach płynących przy normalnym poziomie piętrzenia określonym w pozwoleniu wodnoprawnym, o którym mowa w art. 122 ust. 1 pkt 1 ustawy z dnia 18 lipca 2001 r. - Prawo wodne

- z wyjątkiem urządzeń wodnych oraz obiektów służących prowadzeniu racjonalnej gospodarki rolnej, leśnej lub rybackiej;”

2. Załącznik nr 1 otrzymuje brzmienie zgodne z załącznikiem nr 1 do niniejszej uchwały.

§2

Wykonanie uchwały powierza się Zarządowi Województwa Podkarpackiego.

§3

Uchwała wchodzi w życie po upływie 14 dni od dnia ogłoszenia w Dzienniku Urzędowym Województwa Podkarpackiego.

WICEMARSZAŁEK WOJEWÓDZTWA


Maria Kurowska

UZASADNIENIE

Ustawa z dnia 24 kwietnia 2015 r. o zmianie niektórych ustaw w związku ze wzmocnieniem narzędzi ochrony krajobrazu wprowadziła nowe brzmienie zakazu zabudowy brzegów rzek i sztucznych zbiorników wodnych usytuowanych na wodach płynących. Ustawowe brzmienie powyższego zakazu do czasu nowelizacji wskazywało 100 m pas od linii brzegów rzek, jezior i innych zbiorników wodnych, jako teren objęty zakazem zabudowy nie precyzując co należy uznać za brzeg sztucznego zbiornika wodnego ani nie podając jakie ciekі należy uznać za rzeki. Po bezskutecznym zapytaniu skierowanym do Ministerstwa Środowiska, Sejmik Województwa Podkarpackiego przyjął w dniu 23 czerwca 2014 r uchwałę Nr XLVIII/997/14 Sejmiku Województwa Podkarpackiego w sprawie Obszaru Chronionego Krajobrazu Beskidu Niskiego, gdzie za rzeki uznano Oslawę, Wisłok Jasiołkę, Wisłokę, jako ciekі o powierzchni zlewni pow. 100 km² (zgodnie z Raportem Ministerstwa Środowiska dla Obszaru Dorzecza Wisły z realizacji art. 5 i 6, zał. II, III, IV Ramowej Dyrektywy Wodnej 2000/60/WE). Za brzeg sztucznego zbiornika wodnego przyjęto maksymalną rzędną piętrzenia zapisaną w pozwoleniu wodnoprawnym. Przywołana na wstępie ustawa o zmianie niektórych ustaw w związku ze wzmocnieniem narzędzi ochrony krajobrazu, nowelizująca ustawę o ochronie przyrody, wskazała normalny poziom piętrzenia, określony w pozwoleniu wodnoprawnym, jako zasięg lustra wody, od którego należy egzekwować 100 metrowy pas zakazu zabudowy. Wobec powyższego w chwili obecnej obowiązująca uchwała Sejmiku Województwa Podkarpackiego w sprawie Obszaru Chronionego Krajobrazu Beskidu Niskiego jest bardziej rygorystyczna niż zapisy ustawy o ochronie przyrody dlatego konieczna jest zmiana przedmiotowej uchwały i dostosowanie jej zapisów do zapisów ustawy.

Niniejszą uchwałą doprecyzowano również zakres obowiązywania zakazu zabudowy dolin rzek wymienionych w uchwale poprzez wskazanie odcinków tych rzek, objętych zakazem. Analizowano:


- ° przebieg korytarzy ekologicznych wg prof. dr hab. W. Jędrzejewskiego (na dzień dzisiejszy nie zostały sporządzone bardziej szczegółowe opracowania dotyczące przebiegu korytarzy ekologicznych),

- obszary bezpośredniego zagrożenia powodzią wg Regionalnego Zarządu Gospodarki Wodnej w Krakowie, oraz obszary bezpośredniego zagrożenia powodzią wyznaczone w studiach ochrony przeciwpowodziowej,
- położenie względem obszarów NATURA 2000 oraz przedmioty ochrony dla ochrony których wyznaczono dany obszar,
- statusy jednolitych części wód określone w Planie Gospodarowania Wodami Górnej Wisły

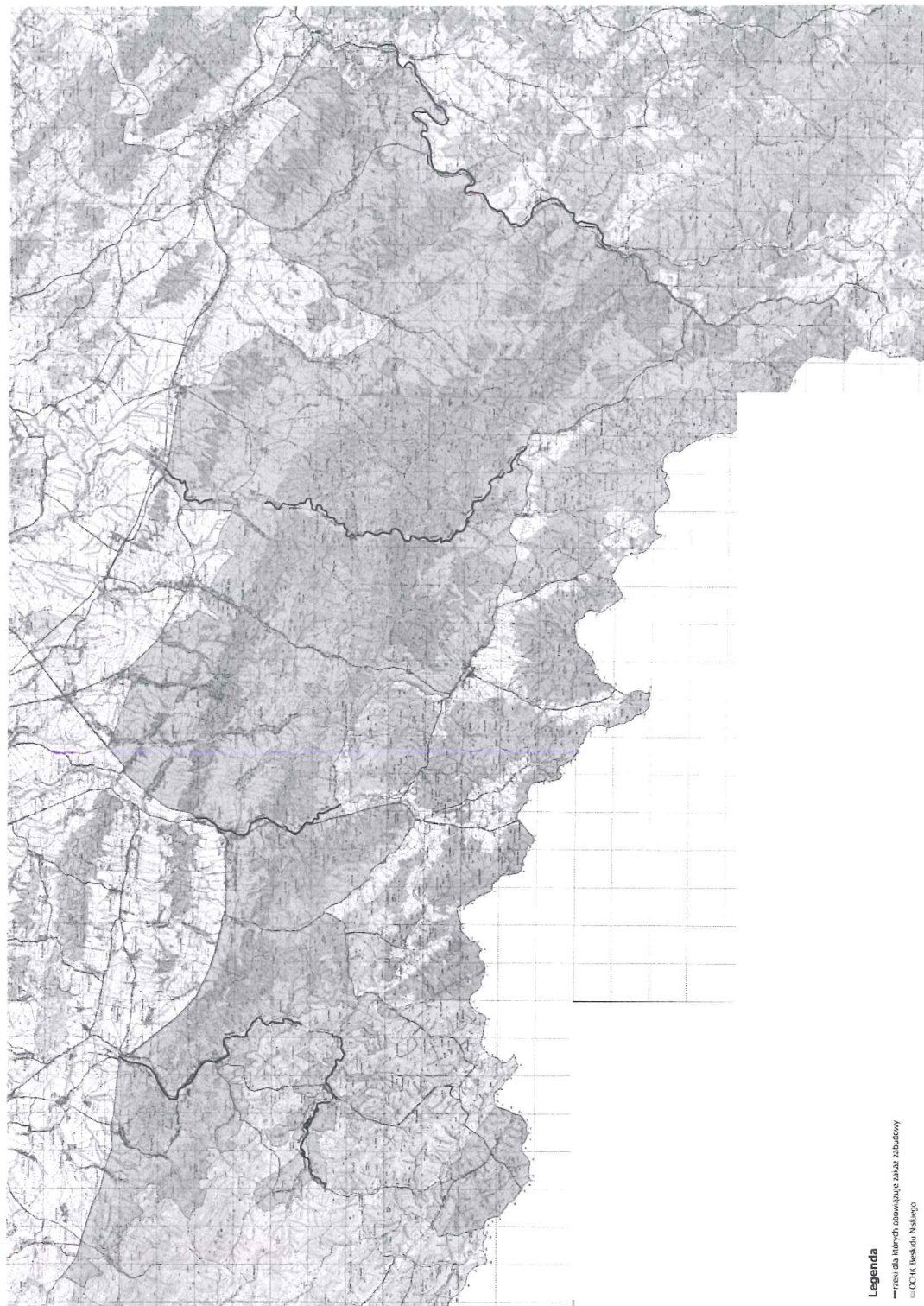
Na tym etapie prac i poziomie ogólności zapisów nie jest możliwe precyzyjne określenie niezbędnej szerokości obowiązywania zakazu dla ochrony dolin rzek i ich korytarzy ekologicznych. Dlatego obowiązujący na terenie Obszaru zakaz zabudowy dolin rzecznych i brzegów zbiorników wodnych w pasie szerokości 100 metrów nie jest zakazem obligatoryjnym. Obowiązująca już obecnie uchwała Nr XLVIII/997/14 Sejmiku Województwa Podkarpackiego z dnia 23 czerwca 2014r. zawiera wyjątki od zakazu:

- 1) Zakaz nie narusza lokalizacji obiektów budowlanych wskazanych w: studium uwarunkowań i kierunków zagospodarowania przestrzennego gminy, miejscowych planach zagospodarowania przestrzennego i ostatecznych decyzjach administracyjnych, obowiązujących w dniu wprowadzenia zakazu w roku 2010.
- 2) Strefa wyłączona z zabudowy na podstawie zakazu może podlegać ograniczeniu w studium uwarunkowań i kierunków zagospodarowania przestrzennego gminy lub w miejscowych planach zagospodarowania przestrzennego w ramach uzgodnień projektów tych dokumentów z Regionalnym Dyrektorem Ochrony Środowiska, na podstawie ustawy z dnia 16 kwietnia 2004 r. o ochronie przyrody, jeżeli nie wpłynie to znacząco negatywnie na ochronę przyrody Obszaru.

W trakcie tych procedur będzie można merytorycznie, w oparciu o rzeczywistą analizę określonego terenu, uwarunkowań przyrodniczych, istniejącego zagospodarowania terenu oraz zagrożenia powodziowego precyzyjnie wyznaczyć szerokość strefy wyłączonej z zabudowy.

WICEMARSZAŁEK WOJEWÓDZTWA

 Maria Karowska

MAPA POGLĄDOWA USYTUOWANIA OBSZARU CHRONIONEGO KRAJOBRAZU BESKIDU NISKIEGO



WICEMARSZAŁEK WOJEWÓDZTWA
Maria Kurowska
Maria Kurowska

Mapa topograficzna w skali 1: 50 000 oraz plik wektorowy w formacie ESRI Shapefile w układzie PUNG_92, stanowiący graficzne przedstawienie punktów załamania granicy, dostępne w Departamencie Ochrony Środowiska Urzędu Marszałkowskiego Województwa Podkarpackiego w Rzeszowie.

UCHWAŁA NR
SEJMIKU WOJEWÓDZTWA PODKARPACKIEGO
z dnia

w sprawie zmiany uchwały Nr XLVIII/999/14 Sejmiku Województwa Podkarpackiego z dnia 23 czerwca 2014r. w sprawie Przemysko-Dynowskiego Obszaru Chronionego Krajobrazu

Na podstawie art. 18 pkt 20 ustawy z dnia 5 czerwca 1998 r. o samorządzie województwa (tekst jedn. Dz. U. z 2015 r. poz. 1392 z późn. zm.) oraz art. 23 ust. 2 i art. 24 ustawy z dnia 16 kwietnia 2004 r. o ochronie przyrody (Dz. U. z 2015r. poz. 1651 z późn. zm.)

Sejmik Województwa Podkarpackiego w Rzeszowie

uchwała co następuje:

§1

W uchwale Nr XLVIII/999/14 Sejmiku Województwa Podkarpackiego z dnia 23 czerwca 2014r. w sprawie Przemysko-Dynowskiego Obszaru Chronionego Krajobrazu wprowadza się następujące zmiany:

1. § 3. ust. 1 pkt 4) otrzymuje brzmienie:

„4) budowania nowych obiektów budowlanych w pasie szerokości 100 m od:

a) linii brzegów rzek: Wiar, San, Mleczka Wschodnia, zgodnie z załącznikiem mapowym nr 1a, 1b, 1c, jezior i innych naturalnych zbiorników wodnych

b) zasięgu lustra wody w sztucznych zbiornikach usytuowanych na wodach płynących przy normalnym poziomie piętrzenia określonym w pozwoleniu wodnoprawnym, o którym mowa w art. 122 ust. 1 pkt 1 ustawy z dnia 18 lipca 2001 r. - Prawo wodne

- z wyjątkiem urządzeń wodnych oraz obiektów służących prowadzeniu racjonalnej gospodarki rolnej, leśnej lub rybnej;”

2. Załączniki nr 1a, 1b, 1c otrzymują brzmienie zgodne z załącznikiem nr 1a, 1b, 1c do niniejszej uchwały.

§2

Wykonanie uchwały powierza się Zarządowi Województwa Podkarpackiego.

§3

Uchwała wchodzi w życie po upływie 14 dni od dnia ogłoszenia w Dzienniku Urzędowym Województwa Podkarpackiego.

WICEMARSZAŁEK WOJEWÓDZTWA

Maria Kurowska

UZASADNIENIE

Ustawa z dnia 24 kwietnia 2015 r. o zmianie niektórych ustaw w związku ze wzmocnieniem narzędzi ochrony krajobrazu wprowadziła nowe brzmienie zakazu zabudowy brzegów rzek i sztucznych zbiorników wodnych usytuowanych na wodach płynących. Ustawowe brzmienie powyższego zakazu do czasu nowelizacji wskazywało 100 m pas od linii brzegów rzek, jezior i innych zbiorników wodnych, jako teren objęty zakazem zabudowy nie precyzując co należy uznać za brzeg sztucznego zbiornika wodnego ani nie podając jakie cieki należy uznać za rzeki. Po bezskutecznym zapytaniu skierowanym do Ministerstwa Środowiska, Sejmik Województwa Podkarpackiego przyjął w dniu 23 czerwca 2014 r uchwałę Nr XLVIII/999/14 Sejmiku Województwa Podkarpackiego w sprawie Przemysko-Dynowskiego Obszaru Chronionego Krajobrazu, gdzie za rzeki uznano Wiar, San oraz Mleczkę Wschodnią jako cieki o powierzchni zlewni pow. 100 km² (zgodnie z Raportem Ministerstwa Środowiska dla Obszaru Dorzecza Wisły z realizacji art. 5 i 6, zał. II, III, IV Ramowej Dyrektywy Wodnej 2000/60/WE). Za brzeg sztucznego zbiornika wodnego przyjęto maksymalną rzędną piętrzenia zapisaną w pozwoleniu wodnoprawnym. Przywołana na wstępie ustawa o zmianie niektórych ustaw w związku ze wzmocnieniem narzędzi ochrony krajobrazu, nowelizująca ustawę o ochronie przyrody, wskazała normalny poziom piętrzenia, określony w pozwoleniu wodnoprawnym, jako zasięg lustra wody, od którego należy egzekwować 100 metrowy pas zakazu zabudowy. Wobec powyższego w chwili obecnej obowiązująca uchwała Sejmiku Województwa Podkarpackiego w sprawie Przemysko-Dynowskiego Obszaru Chronionego Krajobrazu jest bardziej rygorystyczna niż zapisy ustawy o ochronie przyrody dlatego konieczna jest zmiana przedmiotowej uchwały i dostosowanie jej zapisów do zapisów ustawy.

Niniejszą uchwałą doprecyzowano również zakres obowiązywania zakazu zabudowy dolin rzek wymienionych w uchwale poprzez wskazanie odcinków tych rzek, objętych zakazem . Analizowano:

- ° przebieg korytarzy ekologicznych wg prof. dr hab. W. Jędrzejewskiego (na dzień dzisiejszy nie zostały sporządzone bardziej szczegółowe opracowania dotyczące przebiegu korytarzy ekologicznych),

- obszary bezpośredniego zagrożenia powodzią wg Regionalnego Zarządu Gospodarki Wodnej w Krakowie, oraz obszary bezpośredniego zagrożenia powodzią wyznaczone w studiach ochrony przeciwpowodziowej,
- położenie względem obszarów NATURA 2000 oraz przedmioty ochrony dla ochrony których wyznaczono dany obszar,
- statusy jednolitych części wód określone w Planie Gospodarowania Wodami Górnej Wisły

Na tym etapie prac i poziomie ogólności zapisów nie jest możliwe precyzyjne określenie niezbędnej szerokości obowiązywania zakazu dla ochrony dolin rzek i ich korytarzy ekologicznych. Dlatego obowiązujący na terenie Obszaru zakaz zabudowy dolin rzecznych i brzegów zbiorników wodnych w pasie szerokości 100 metrów nie jest zakazem obligatoryjnym. Obowiązująca już obecnie uchwała Nr XLVIII/999/14 Sejmiku Województwa Podkarpackiego z dnia 23 czerwca 2014r. zawiera wyjątki od zakazu:

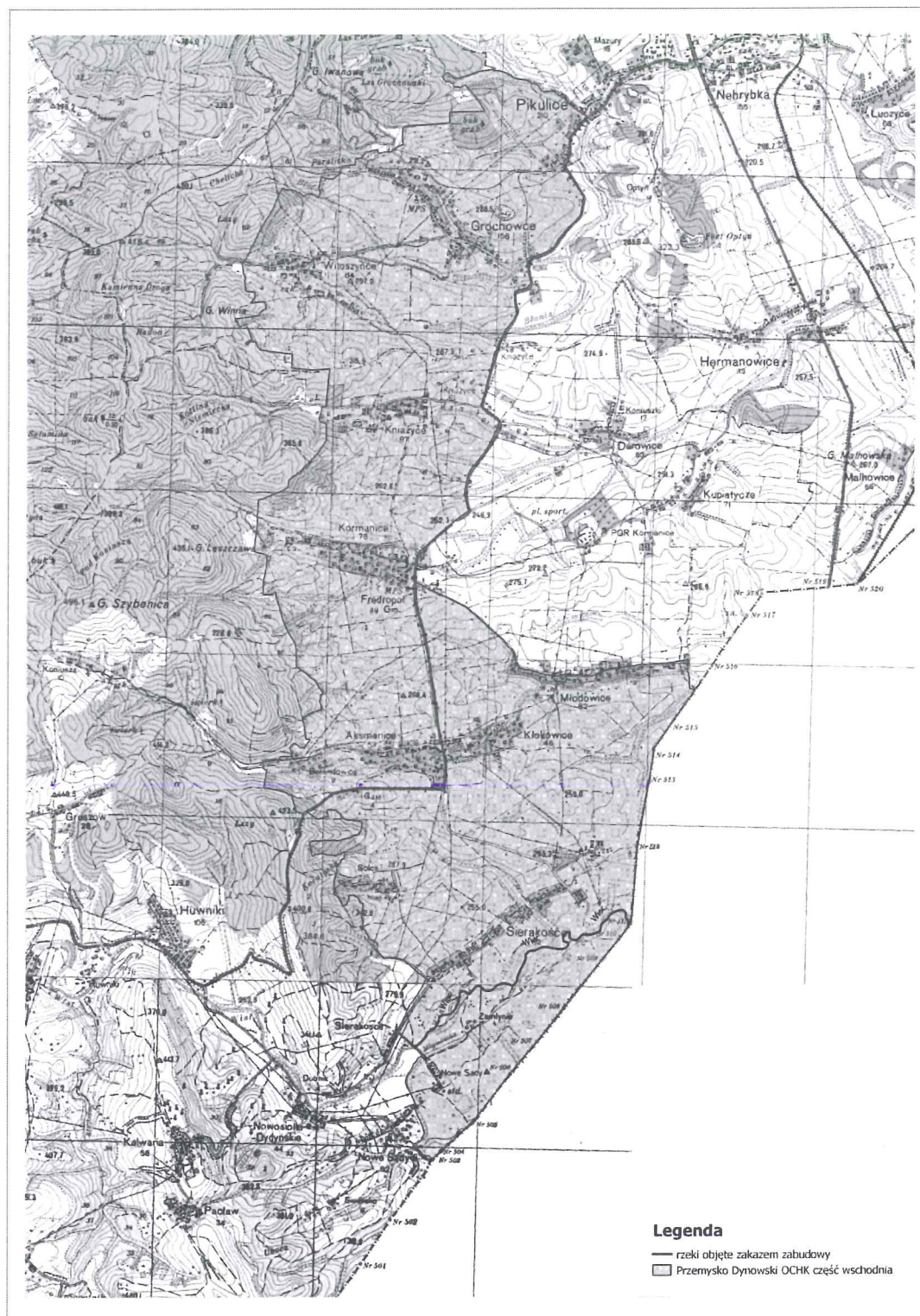
- 1) Zakaz nie narusza lokalizacji obiektów budowlanych wskazanych w: studium uwarunkowań i kierunków zagospodarowania przestrzennego gminy, miejscowych planach zagospodarowania przestrzennego i ostatecznych decyzjach administracyjnych, obowiązujących w dniu wprowadzenia zakazu w roku 2010.
- 2) Strefa wyłączona z zabudowy na podstawie zakazu może podlegać ograniczeniu w studium uwarunkowań i kierunków zagospodarowania przestrzennego gminy lub w miejscowych planach zagospodarowania przestrzennego w ramach uzgodnień projektów tych dokumentów z Regionalnym Dyrektorem Ochrony Środowiska, na podstawie ustawy z dnia 16 kwietnia 2004 r. o ochronie przyrody, jeżeli nie wpłynie to znacząco negatywnie na ochronę przyrody Obszaru.

W trakcie tych procedur będzie można merytorycznie, w oparciu o rzeczywistą analizę określonego terenu, uwarunkowań przyrodniczych, istniejącego zagospodarowania terenu oraz zagrożenia powodziowego precyzyjnie wyznaczyć szerokość strefy wyłączonej z zabudowy.


 WICEMARSZAŁEK WOJEWÓDZTWA
 Maria Kurowska

ZAŁĄCZNIK NR 1b

**MAPA POGLĄDOWA USYTUOWANIA WSCHODNIEJ CZĘŚCI PRZEMYSKO-DYNOWSKIEGO OBSZARU
CHRONIONEGO KRAJOBRAZU**



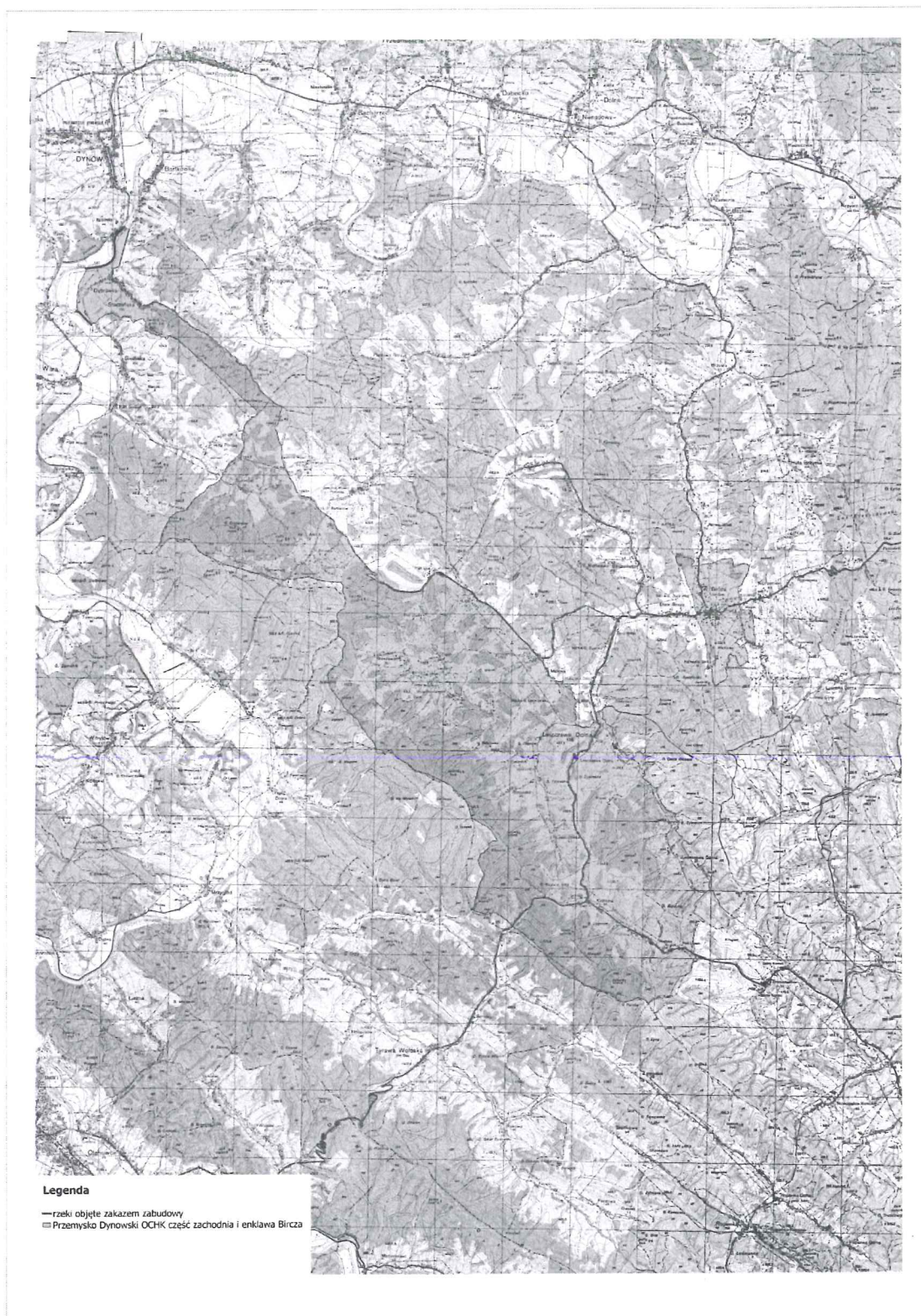
Mapa topograficzna w skali 1: 50 000 oraz plik wektorowy w formacie ESRI Shapefile w układzie PUVG_92, stanowiący graficzne przedstawienie punktów załamania granicy, dostępne w Departamencie Ochrony Środowiska Urzędu Marszałkowskiego Województwa Podkarpackiego w Rzeszowie.

WICEMARSZAŁEK WOJEWÓDZTWA

Maria Kurońska

ZAŁĄCZNIK NR 1c

**MAPA POGLĄDOWA USYTUOWANIA ZACHODNIEJ CZĘŚCI PRZEMYSKO-DYNOWSKIEGO OBSZARU
CHRONIONEGO KRAJOBRAZU ORAZ ENKLAWY „BIRCZA”**

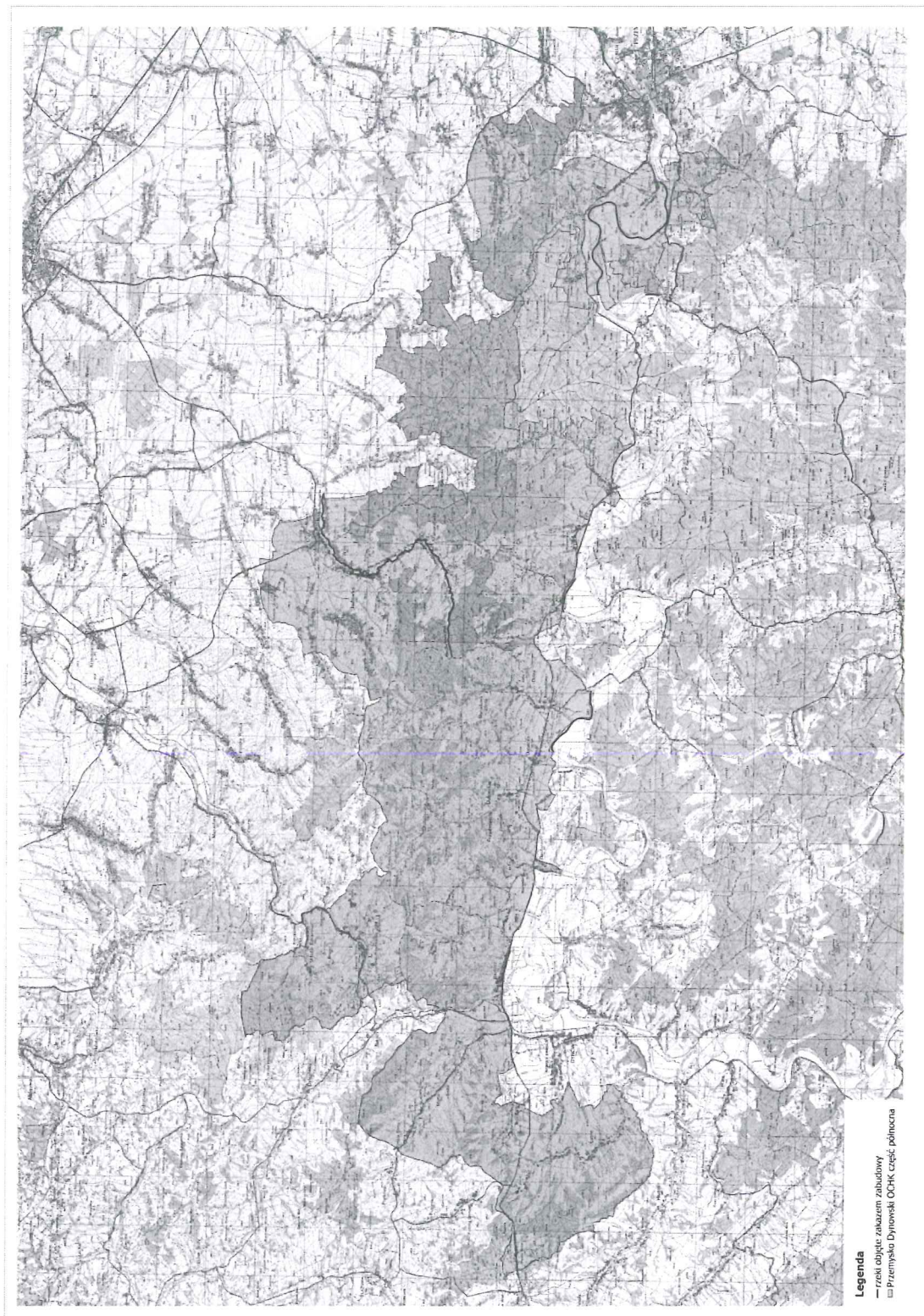


Mapa topograficzna w skali 1: 50 000 oraz plik wektorowy w formacie ESRI Shapefile w układzie PUVG_92, stanowiący graficzne przedstawienie punktów załamania granicy, dostępne w Departamencie Ochrony Środowiska Urzędu Marszałkowskiego Województwa Podkarpackiego w Rzeszowie.

WICEMARSZAŁEK WOJEWÓDZTWA

Maria Kurowska

MAPA POGLĄDOWA USYTUOWANIA PÓŁNOCNEJ CZĘŚCI PRZEMYSKO - DYNOWSKIEGO OBSZARU CHRONIONEGO KRAJOBRAZU



WICEMARSZAŁEK WOJEWÓDZTWA
[Signature]
Maria Kurowska

Mapa topograficzna w skali 1: 50 000 oraz plik wektorowy w formacie ESRI Shapefile w układzie PUWG_92, stanowiący graficzne przedstawienie punktów załamania granicy, dostępne w Departamencie Ochrony Środowiska Urzędu Marszałkowskiego Województwa Podkarpackiego w Rzeszowie.

UCHWAŁA NR
SEJMIKU WOJEWÓDZTWA PODKARPACKIEGO
z dnia

w sprawie zmiany uchwały Nr XXXIX/783/13 Sejmiku Województwa Podkarpackiego z dnia 28 października 2013r. w sprawie Roztoczańskiego Obszaru Chronionego Krajobrazu

Na podstawie art. 18 pkt 20 ustawy z dnia 5 czerwca 1998 r. o samorządzie województwa (tekst jedn. Dz. U. z 2015 r. poz. 1392 z późn. zm.) oraz art. 23 ust. 2 i art. 24 ustawy z dnia 16 kwietnia 2004 r. o ochronie przyrody (Dz. U. z 2015r. poz. 1651 z późn. zm.)

Sejmik Województwa Podkarpackiego w Rzeszowie

uchwała co następuje:

§1

W uchwale Nr XXXIX/783/13 Sejmiku Województwa Podkarpackiego z dnia 28 października 2013r. w sprawie Roztoczańskiego Obszaru Chronionego Krajobrazu wprowadza się następujące zmiany:

1. § 3. ust. 1 pkt 4) otrzymuje brzmienie:

„4) budowania nowych obiektów budowlanych w pasie szerokości 100 m od:

- a) linii brzegów rzek: Tanew, Wirowa, Brusienka, zgodnie z załącznikiem mapowym nr 1, jezior i innych naturalnych zbiorników wodnych
- b) zasięgu lustra wody w sztucznych zbiornikach usytuowanych na wodach płynących przy normalnym poziomie piętrzenia określonym w pozwoleniu wodnoprawnym, o którym mowa w art. 122 ust. 1 pkt 1 ustawy z dnia 18 lipca 2001 r. - Prawo wodne

- z wyjątkiem urządzeń wodnych oraz obiektów służących prowadzeniu racjonalnej gospodarki rolnej, leśnej lub rybackiej;”

2. Załącznik nr 1 otrzymuje brzmienie zgodne z załącznikiem nr 1 do niniejszej uchwały.

§2

Wykonanie uchwały powierza się Zarządowi Województwa Podkarpackiego.

§3

Uchwała wchodzi w życie po upływie 14 dni od dnia ogłoszenia w Dzienniku Urzędowym Województwa Podkarpackiego.

WICEMARSZAŁEK WOJEWÓDZTWA

Maria Kurowska

UZASADNIENIE

Ustawa z dnia 24 kwietnia 2015 r. o zmianie niektórych ustaw w związku ze wzmocnieniem narzędzi ochrony krajobrazu wprowadziła nowe brzmienie zakazu zabudowy brzegów rzek i sztucznych zbiorników wodnych usytuowanych na wodach płynących. Ustawowe brzmienie powyższego zakazu do czasu nowelizacji wskazywało 100 m pas od linii brzegów rzek, jezior i innych zbiorników wodnych, jako teren objęty zakazem zabudowy nie precyzując co należy uznać za brzeg sztucznego zbiornika wodnego ani nie podając jakie cieki należy uznać za rzeki. Po bezskutecznym zapytaniu skierowanym do Ministerstwa Środowiska, Sejmik Województwa Podkarpackiego przyjął w dniu 28 października 2013r. uchwałę Nr XXXIX/783/13 Sejmiku Województwa Podkarpackiego w sprawie Roztoczańskiego Obszaru Chronionego Krajobrazu, gdzie za rzeki uznano Tanew, Wirową i Brusienkę jako cieki o powierzchni zlewni pow. 100 km² (zgodnie z Raportem Ministerstwa Środowiska dla Obszaru Dorzecza Wisły z realizacji art. 5 i 6, zał. II, III, IV Ramowej Dyrektywy Wodnej 2000/60/WE). Za brzeg sztucznego zbiornika wodnego przyjęto maksymalną rzędną piętrzenia zapisaną w pozwoleniu wodnoprawnym. Przywołana na wstępie ustawa o zmianie niektórych ustaw w związku ze wzmocnieniem narzędzi ochrony krajobrazu, nowelizująca ustawę o ochronie przyrody, wskazała normalny poziom piętrzenia, określony w pozwoleniu wodnoprawnym, jako zasięg lustra wody, od którego należy egzekwować 100 metrowy pas zakazu zabudowy. Wobec powyższego w chwili obecnej obowiązująca uchwała Sejmiku Województwa Podkarpackiego w sprawie Roztoczańskiego Obszaru Chronionego Krajobrazu jest bardziej rygorystyczna niż zapisy ustawy o ochronie przyrody dlatego konieczna jest zmiana przedmiotowej uchwały i dostosowanie jej zapisów do zapisów ustawy.

Niniejszą uchwałą doprecyzowano również zakres obowiązywania zakazu zabudowy dolin rzek wymienionych w uchwale poprzez wskazanie odcinków tych rzek, objętych zakazem. Analizowano:

- ° przebieg korytarzy ekologicznych wg prof. dr hab. W. Jędrzejewskiego (na dzień dzisiejszy nie zostały sporządzone bardziej szczegółowe opracowania dotyczące przebiegu korytarzy ekologicznych),

- obszary bezpośredniego zagrożenia powodzią wg Regionalnego Zarządu Gospodarki Wodnej w Krakowie, oraz obszary bezpośredniego zagrożenia powodzią wyznaczone w studiach ochrony przeciwpowodziowej,
- położenie względem obszarów NATURA 2000 oraz przedmioty ochrony dla ochrony których wyznaczono dany obszar,
- statusy jednolitych części wód określone w Planie Gospodarowania Wodami Górnej Wisły

Na tym etapie prac i poziomie ogólności zapisów nie jest możliwe precyzyjne określenie niezbędnej szerokości obowiązywania zakazu dla ochrony dolin rzek i ich korytarzy ekologicznych. Dlatego obowiązujący na terenie Obszaru zakaz zabudowy dolin rzecznych i brzegów zbiorników wodnych w pasie szerokości 100 metrów nie jest zakazem obligatoryjnym. Obowiązująca już obecnie uchwała Nr XXXIX/783/13 Sejmiku Województwa Podkarpackiego z dnia 28 października 2013r. zawiera wyjątki od zakazu:

- 1) Zakaz nie narusza lokalizacji obiektów budowlanych wskazanych w: studium uwarunkowań i kierunków zagospodarowania przestrzennego gminy, miejscowych planach zagospodarowania przestrzennego i ostatecznych decyzjach administracyjnych, obowiązujących w dniu wprowadzenia zakazu w roku 2010.
- 2) Strefa wyłączona z zabudowy na podstawie zakazu może podlegać ograniczeniu w studium uwarunkowań i kierunków zagospodarowania przestrzennego gminy lub w miejscowych planach zagospodarowania przestrzennego w ramach uzgodnień projektów tych dokumentów z Regionalnym Dyrektorem Ochrony Środowiska, na podstawie ustawy z dnia 16 kwietnia 2004 r. o ochronie przyrody, jeżeli nie wpłynie to znacząco negatywnie na ochronę przyrody Obszaru.

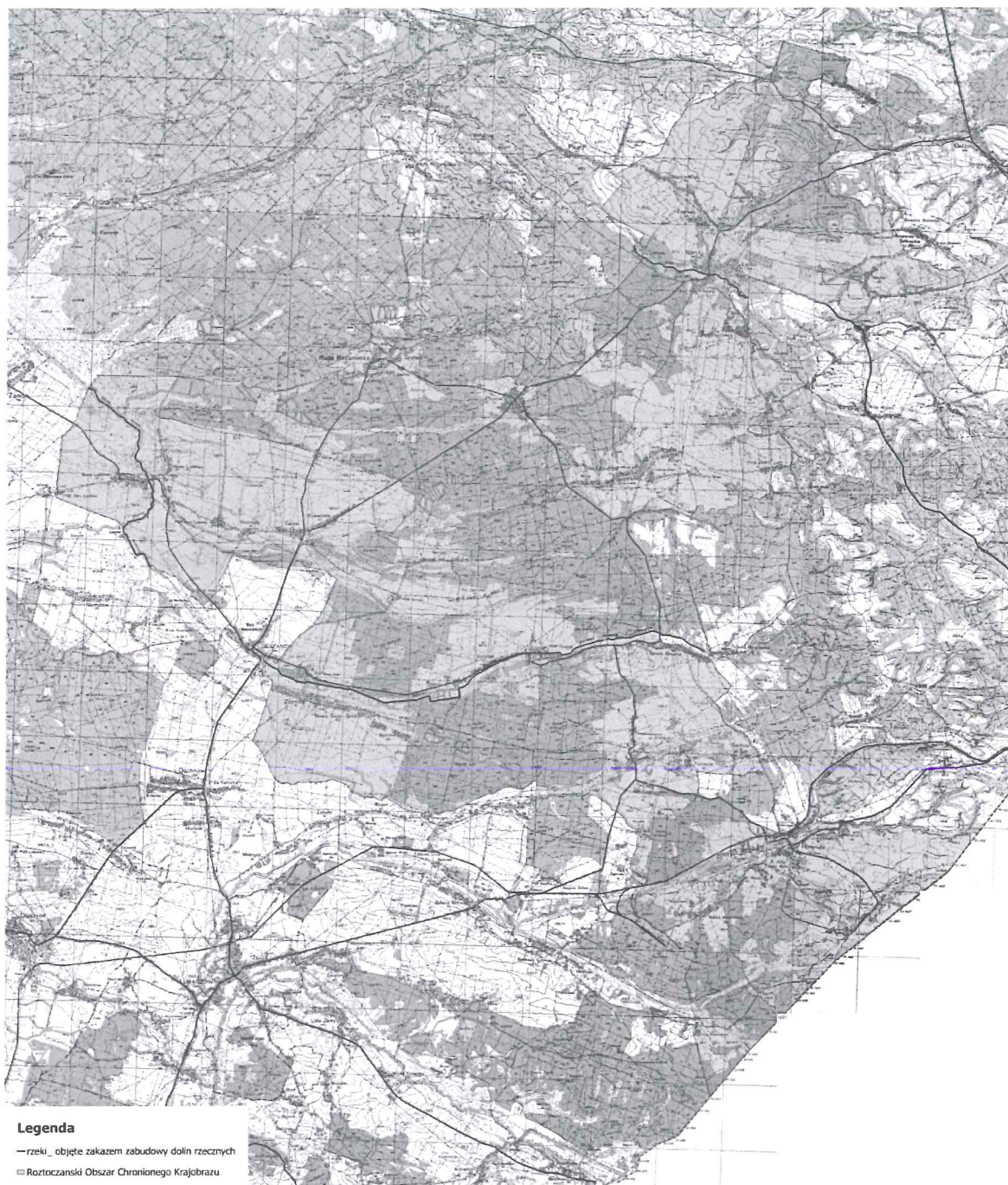
W trakcie tych procedur będzie można merytorycznie, w oparciu o rzeczywistą analizę określonego terenu, uwarunkowań przyrodniczych, istniejącego zagospodarowania terenu oraz zagrożenia powodziowego precyzyjnie wyznaczyć szerokość strefy wyłączonej z zabudowy.

WICEMARSZAŁEK WOJEWÓDZTWA

 Maria Kurowska

ZAŁĄCZNIK NR 1

MAPA POGLĄDOWA USYTUOWANIA ROZTOCZAŃSKIEGO OBSZARU CHRONIONEGO KRAJOBRAZU



Mapa topograficzna w skali 1: 50 000 oraz plik wektorowy w formacie ESRI Shapefile w układzie PUVG_92, stanowiący graficzne przedstawienie punktów załamania granicy, dostępne w Departamencie Ochrony Środowiska Urzędu Marszałkowskiego Województwa Podkarpackiego w Rzeszowie.

WICEMARSZAŁEK WOJEWÓDZTWA

Maria Kurowska

UCHWAŁA NR
SEJMIKU WOJEWÓDZTWA PODKARPACKIEGO
z dnia

w sprawie zmiany uchwały Nr XXXIX/786/13 Sejmiku Województwa Podkarpackiego z dnia 28 października 2013r. w sprawie Sieniawskiego Obszaru Chronionego Krajobrazu

Na podstawie art. 18 pkt 20 ustawy z dnia 5 czerwca 1998 r. o samorządzie województwa (tekst jedn. Dz. U. z 2015 r. poz. 1392 z późn. zm.) oraz art. 23 ust. 2 i art. 24 ustawy z dnia 16 kwietnia 2004 r. o ochronie przyrody (Dz. U. z 2015r. poz. 1651 z późn. zm.)

Sejmik Województwa Podkarpackiego w Rzeszowie

uchwała co następuje:

§1

W uchwale Nr XXXIX/786/13 Sejmiku Województwa Podkarpackiego z dnia 28 października 2013r. w sprawie Sieniawskiego Obszaru Chronionego Krajobrazu wprowadza się następujące zmiany:

1. § 3. ust. 1 pkt 4) otrzymuje brzmienie:

„4) budowania nowych obiektów budowlanych w pasie szerokości 100 m od:

- a) linii brzegów rzek: Wirowa, San, Wisłok, Lubaczówka, zgodnie z załącznikiem mapowym nr 1, jezior i innych naturalnych zbiorników wodnych
- b) zasięgu lustra wody w sztucznych zbiornikach usytuowanych na wodach płynących przy normalnym poziomie piętrzenia określonym w pozwoleniu wodnoprawnym, o którym mowa w art. 122 ust. 1 pkt 1 ustawy z dnia 18 lipca 2001 r. - Prawo wodne

- z wyjątkiem urządzeń wodnych oraz obiektów służących prowadzeniu racjonalnej gospodarki rolnej, leśnej lub rybackiej;”

2. Załącznik nr 1 otrzymuje brzmienie zgodne z załącznikiem nr 1 do niniejszej uchwały.

§2

Wykonanie uchwały powierza się Zarządowi Województwa Podkarpackiego.

§3

Uchwała wchodzi w życie po upływie 14 dni od dnia ogłoszenia w Dzienniku Urzędowym Województwa Podkarpackiego.

WICEMARSZAŁEK WOJEWÓDZTWA

Maria Kurowska

UZASADNIENIE

Ustawa z dnia 24 kwietnia 2015 r. o zmianie niektórych ustaw w związku ze wzmocnieniem narzędzi ochrony krajobrazu wprowadziła nowe brzmienie zakazu zabudowy brzegów rzek i sztucznych zbiorników wodnych usytuowanych na wodach płynących. Ustawowe brzmienie powyższego zakazu do czasu nowelizacji wskazywało 100 m pas od linii brzegów rzek, jezior i innych zbiorników wodnych, jako teren objęty zakazem zabudowy nie precyzując co należy uznać za brzeg sztucznego zbiornika wodnego ani nie podając jakie ciekі należy uznać za rzeki. Po bezskutecznym zapytaniu skierowanym do Ministerstwa Środowiska, Sejmik Województwa Podkarpackiego przyjął w dniu 28 października 2013r. uchwałę Nr XXXIX/786/13 Sejmiku Województwa Podkarpackiego w sprawie Sieniawskiego Obszaru Chronionego Krajobrazu, gdzie za rzeki uznano Wirową, San, Wisłok, Lubaczówkę jako ciekі o powierzchni zlewni pow. 100 km² (zgodnie z Raportem Ministerstwa Środowiska dla Obszaru Dorzecza Wisły z realizacji art. 5 i 6, zał. II, III, IV Ramowej Dyrektywy Wodnej 2000/60/WE). Za brzeg sztucznego zbiornika wodnego przyjęto maksymalną rzędną piętrzenia zapisaną w pozwoleniu wodnoprawnym. Przywołana na wstępie ustawa o zmianie niektórych ustaw w związku ze wzmocnieniem narzędzi ochrony krajobrazu, nowelizująca ustawę o ochronie przyrody, wskazała normalny poziom piętrzenia, określony w pozwoleniu wodnoprawnym, jako zasięg lustra wody, od którego należy egzekwować 100 metrowy pas zakazu zabudowy. Wobec powyższego w chwili obecnej obowiązująca uchwała Sejmiku Województwa Podkarpackiego w sprawie Sieniawskiego Obszaru Chronionego Krajobrazu jest bardziej rygorystyczna niż zapisy ustawy o ochronie przyrody dlatego konieczna jest zmiana przedmiotowej uchwały i dostosowanie jej zapisów do zapisów ustawy.

Niniejszą uchwałą doprecyzowano również zakres obowiązywania zakazu zabudowy dolin rzek wymienionych w uchwale poprzez wskazanie odcinków tych rzek, objętych zakazem. Analizowano:

- ° przebieg korytarzy ekologicznych wg prof. dr hab. W. Jędrzejewskiego (na dzień dzisiejszy nie zostały sporządzone bardziej szczegółowe opracowania dotyczące przebiegu korytarzy ekologicznych),

- obszary bezpośredniego zagrożenia powodzią wg Regionalnego Zarządu Gospodarki Wodnej w Krakowie, oraz obszary bezpośredniego zagrożenia powodzią wyznaczone w studiach ochrony przeciwpowodziowej,
- położenie względem obszarów NATURA 2000 oraz przedmioty ochrony dla ochrony których wyznaczono dany obszar,
- statusy jednolitych części wód określone w Planie Gospodarowania Wodami Górnej Wisły

Na tym etapie prac i poziomie ogólności zapisów nie jest możliwe precyzyjne określenie niezbędnej szerokości obowiązywania zakazu dla ochrony dolin rzek i ich korytarzy ekologicznych. Dlatego obowiązujący na terenie Obszaru zakaz zabudowy dolin rzecznych i brzegów zbiorników wodnych w pasie szerokości 100 metrów nie jest zakazem obligatoryjnym. Obowiązująca już obecnie uchwała Nr XXXIX/786/13 Sejmiku Województwa Podkarpackiego z dnia 28 października 2013r. zawiera wyjątki od zakazu:

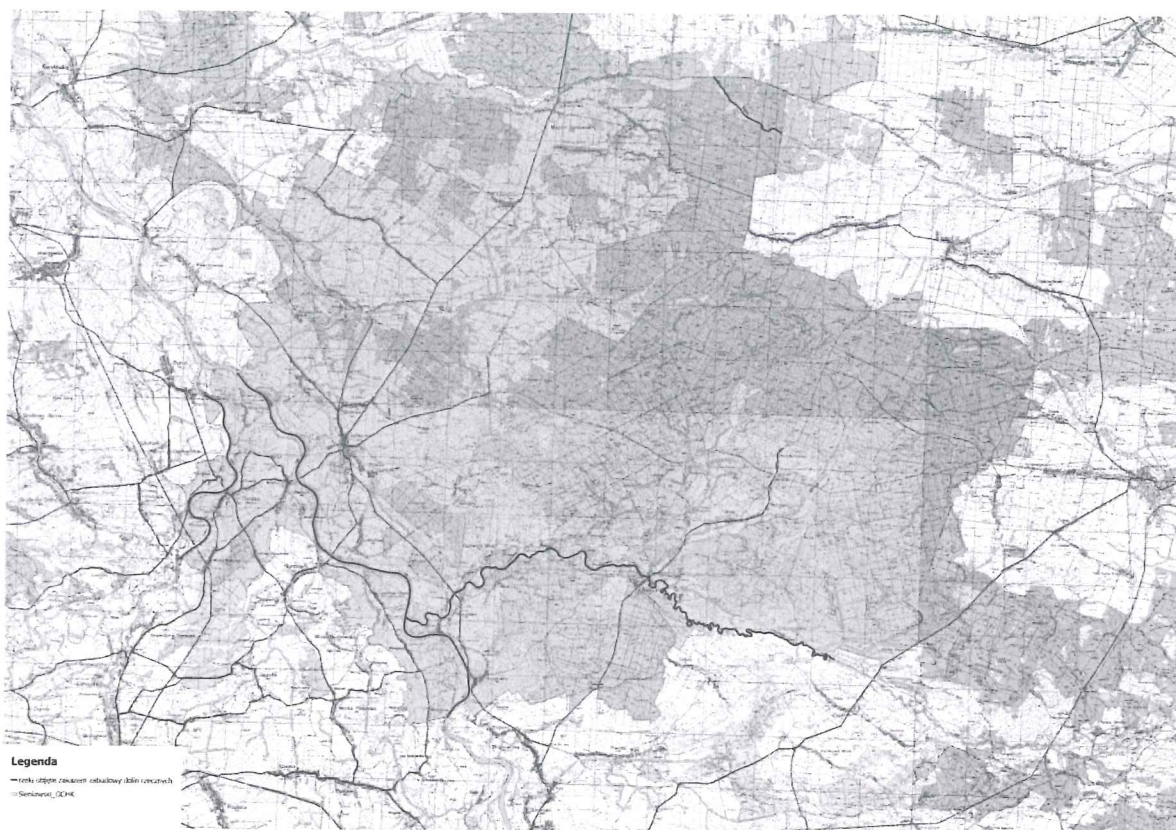
- 1) Zakaz nie narusza lokalizacji obiektów budowlanych wskazanych w: studium uwarunkowań i kierunków zagospodarowania przestrzennego gminy, miejscowych planach zagospodarowania przestrzennego i ostatecznych decyzjach administracyjnych, obowiązujących w dniu wprowadzenia zakazu w roku 2010.
- 2) Strefa wyłączona z zabudowy na podstawie zakazu może podlegać ograniczeniu w studium uwarunkowań i kierunków zagospodarowania przestrzennego gminy lub w miejscowych planach zagospodarowania przestrzennego w ramach uzgodnień projektów tych dokumentów z Regionalnym Dyrektorem Ochrony Środowiska, na podstawie ustawy z dnia 16 kwietnia 2004 r. o ochronie przyrody, jeżeli nie wpłynie to znacząco negatywnie na ochronę przyrody Obszaru.

W trakcie tych procedur będzie można merytorycznie, w oparciu o rzeczywistą analizę określonego terenu, uwarunkowań przyrodniczych, istniejącego zagospodarowania terenu oraz zagrożenia powodziowego precyzyjnie wyznaczyć szerokość strefy wyłączonej z zabudowy.


 WICEMARSZAŁEK WOJEWÓDZTWA
 Maria Kurowska

ZAŁĄCZNIK NR 1a

MAPA POGLĄDOWA USYTUOWANIA SIENIAWSKIEGO OBSZARU CHRONIONEGO KRAJOBRAZU



Mapa topograficzna w skali 1: 50 000 oraz plik wektorowy w formacie ESRI Shapefile w układzie PUVG_92, stanowiący graficzne przedstawienie punktów załamania granicy, dostępne w Departamencie Ochrony Środowiska Urzędu Marszałkowskiego Województwa Podkarpackiego w Rzeszowie.

WICEMARSZAŁEK WOJEWÓDZTWA

Maria Kurowska

UCHWAŁA NR
SEJMIKU WOJEWÓDZTWA PODKARPACKIEGO
z dnia

w sprawie zmiany uchwały Nr XXXIX/782/13 Sejmiku Województwa Podkarpackiego z dnia 28 października 2013r. w sprawie Strzyżowsko-Sędziszowskiego Obszaru Chronionego Krajobrazu

Na podstawie art. 18 pkt 20 ustawy z dnia 5 czerwca 1998 r. o samorządzie województwa (tekst jedn. Dz. U. z 2015 r. poz. 1392 z późn. zm.) oraz art. 23 ust. 2 i art. 24 ustawy z dnia 16 kwietnia 2004 r. o ochronie przyrody (Dz. U. z 2015r. poz. 1651 z późn. zm.)

Sejmik Województwa Podkarpackiego w Rzeszowie

uchwała co następuje:

§1

W uchwale Nr XXXIX/782/13 Sejmiku Województwa Podkarpackiego z dnia 28 października 2013r. w sprawie Strzyżowsko-Sędziszowskiego Obszaru Chronionego Krajobrazu wprowadza się następujące zmiany:

1. § 3. ust. 1 pkt 4) otrzymuje brzmienie:

„4) budowania nowych obiektów budowlanych w pasie szerokości 100 m od:

a) linii brzegów rzek: Wisłok, Bystrzyca, zgodnie z załącznikiem mapowym nr 1, jezior i innych naturalnych zbiorników wodnych

b) zasięgu lustra wody w sztucznych zbiornikach usytuowanych na wodach płynących przy normalnym poziomie piętrzenia określonym w pozwoleniu wodnoprawnym, o którym mowa w art. 122 ust. 1 pkt 1 ustawy z dnia 18 lipca 2001 r. - Prawo wodne

- z wyjątkiem urządzeń wodnych oraz obiektów służących prowadzeniu racjonalnej gospodarki rolnej, leśnej lub rybackiej;”

2. Załącznik nr 1 otrzymuje brzmienie zgodne z załącznikiem nr 1 do niniejszej uchwały.

§2

Wykonanie uchwały powierza się Zarządowi Województwa Podkarpackiego.

§3

Uchwała wchodzi w życie po upływie 14 dni od dnia ogłoszenia w Dzienniku Urzędowym Województwa Podkarpackiego.

WICEMARSZAŁEK WOJEWÓDZTWA

Maria Kurowska

UZASADNIENIE

Ustawa z dnia 24 kwietnia 2015 r. o zmianie niektórych ustaw w związku ze wzmocnieniem narzędzi ochrony krajobrazu wprowadziła nowe brzmienie zakazu zabudowy brzegów rzek i sztucznych zbiorników wodnych usytuowanych na wodach płynących. Ustawowe brzmienie powyższego zakazu do czasu nowelizacji wskazywało 100 m pas od linii brzegów rzek, jezior i innych zbiorników wodnych, jako teren objęty zakazem zabudowy nie precyzując co należy uznać za brzeg sztucznego zbiornika wodnego ani nie podając jakie cieki należy uznać za rzeki. Po bezskutecznym zapytaniu skierowanym do Ministerstwa Środowiska, Sejmik Województwa Podkarpackiego przyjął w dniu 28 października 2013r. uchwałę Nr XXXIX/782/13 Sejmiku Województwa Podkarpackiego w sprawie Strzyżowsko-Sędziszowskiego Obszaru Chronionego Krajobrazu, gdzie za rzeki uznano Wisłok i Bystrycę jako cieki o powierzchni zlewni pow. 100 km² (zgodnie z Raportem Ministerstwa Środowiska dla Obszaru Dorzecza Wisły z realizacji art. 5 i 6, zał. II, III, IV Ramowej Dyrektywy Wodnej 2000/60/WE). Za brzeg sztucznego zbiornika wodnego przyjęto maksymalną rzędną piętrzenia zapisaną w pozwoleniu wodnoprawnym. Przywołana na wstępie ustawa o zmianie niektórych ustaw w związku ze wzmocnieniem narzędzi ochrony krajobrazu, nowelizująca ustawę o ochronie przyrody, wskazała normalny poziom piętrzenia, określony w pozwoleniu wodnoprawnym, jako zasięg lustra wody, od którego należy egzekwować 100 metrowy pas zakazu zabudowy. Wobec powyższego w chwili obecnej obowiązująca uchwała Sejmiku Województwa Podkarpackiego w sprawie Strzyżowsko-Sędziszowskiego Obszaru Chronionego Krajobrazu jest bardziej rygorystyczna niż zapisy ustawy o ochronie przyrody dlatego konieczna jest zmiana przedmiotowej uchwały i dostosowanie jej zapisów do zapisów ustawy.

Niniejszą uchwałą doprecyzowano również zakres obowiązywania zakazu zabudowy dolin rzek wymienionych w uchwale poprzez wskazanie odcinków tych rzek, objętych zakazem. Analizowano:

- ° przebieg korytarzy ekologicznych wg prof. dr hab. W. Jędrzejewskiego (na dzień dzisiejszy nie zostały sporządzone bardziej szczegółowe opracowania dotyczące przebiegu korytarzy ekologicznych),

- obszary bezpośredniego zagrożenia powodzią wg Regionalnego Zarządu Gospodarki Wodnej w Krakowie, oraz obszary bezpośredniego zagrożenia powodzią wyznaczone w studiach ochrony przeciwpowodziowej,
- położenie względem obszarów NATURA 2000 oraz przedmioty ochrony dla ochrony których wyznaczono dany obszar,
- statusy jednolitych części wód określone w Planie Gospodarowania Wodami Górnej Wisły

Na tym etapie prac i poziomie ogólności zapisów nie jest możliwe precyzyjne określenie niezbędnej szerokości obowiązywania zakazu dla ochrony dolin rzek i ich korytarzy ekologicznych. Dlatego obowiązujący na terenie Obszaru zakaz zabudowy dolin rzecznych i brzegów zbiorników wodnych w pasie szerokości 100 metrów nie jest zakazem obligatoryjnym. Obowiązująca już obecnie uchwała Nr XXXIX/782/13 Sejmiku Województwa Podkarpackiego z dnia 28 października 2013r. zawiera wyjątki od zakazu:

- 1) Zakaz nie narusza lokalizacji obiektów budowlanych wskazanych w: studium uwarunkowań i kierunków zagospodarowania przestrzennego gminy, miejscowych planach zagospodarowania przestrzennego i ostatecznych decyzjach administracyjnych, obowiązujących w dniu wprowadzenia zakazu w roku 2013.
- 2) Strefa wyłączona z zabudowy na podstawie zakazu może podlegać ograniczeniu w studium uwarunkowań i kierunków zagospodarowania przestrzennego gminy lub w miejscowych planach zagospodarowania przestrzennego w ramach uzgodnień projektów tych dokumentów z Regionalnym Dyrektorem Ochrony Środowiska, na podstawie ustawy z dnia 16 kwietnia 2004 r. o ochronie przyrody, jeżeli nie wpłynie to znacząco negatywnie na ochronę przyrody Obszaru.

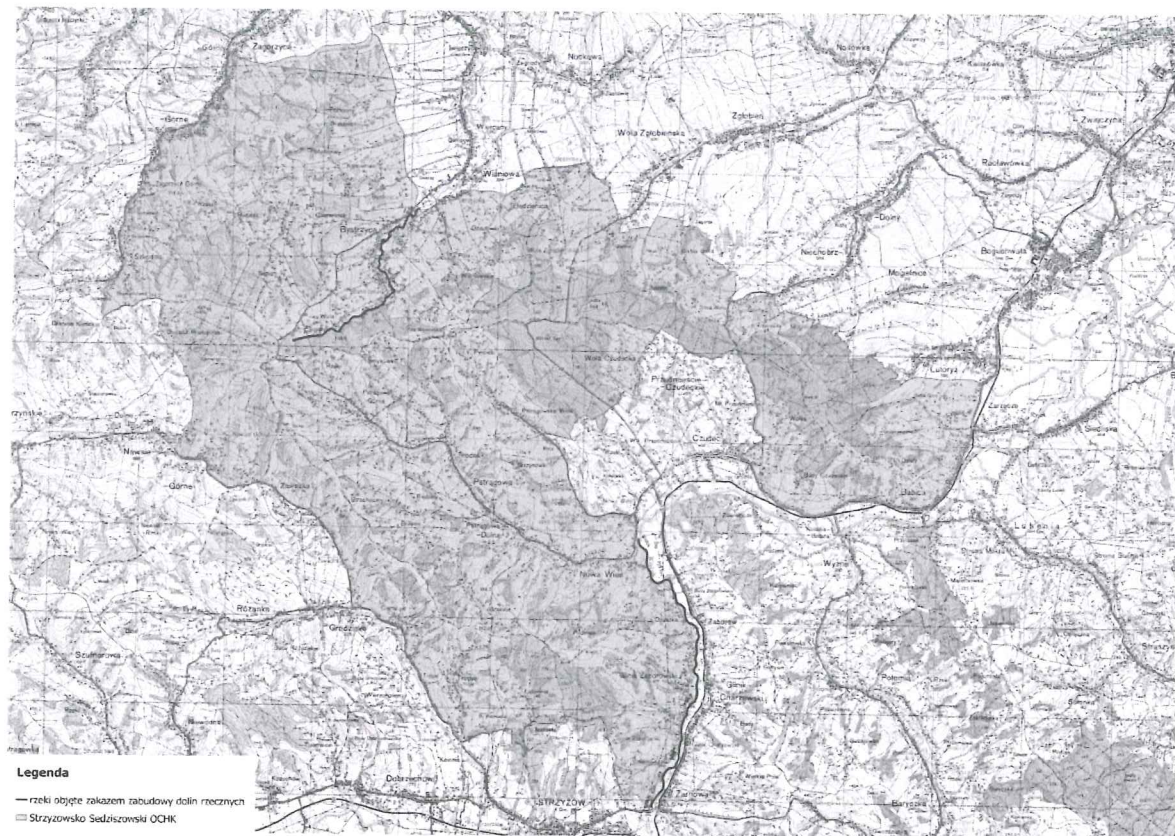
W trakcie tych procedur będzie można merytorycznie, w oparciu o rzeczywistą analizę określonego terenu, uwarunkowań przyrodniczych, istniejącego zagospodarowania terenu oraz zagrożenia powodziowego precyzyjnie wyznaczyć szerokość strefy wyłączonej z zabudowy.

WICEMARSZAŁEK WOJEWÓDZTWA

 Maria Kurowska

ZAŁĄCZNIK NR 1

MAPA POGLĄDOWA USYTUOWANIA STRYŻÓWSKO-SĘDZISZOWSKIEGO OBSZARU CHRONIONEGO KRAJOBRAZU



Mapa topograficzna w skali 1: 50 000 oraz plik wektorowy w formacie ESRI Shapefile w układzie PUWG_92, stanowiący graficzne przedstawienie punktów załamania granicy, dostępne w Departamencie Ochrony Środowiska Urzędu Marszałkowskiego Województwa Podkarpackiego w Rzeszowie.

WICEMARSZAŁEK WOJEWÓDZTWA
Maria Kurowska
Maria Kurowska

UCHWAŁA NR
SEJMIKU WOJEWÓDZTWA PODKARPACKIEGO
z dnia

w sprawie zmiany uchwały Nr XXXIX/784/13 Sejmiku Województwa Podkarpackiego z dnia 28 października 2013r. w sprawie Sokołowsko-Wilczowolskiego Obszaru Chronionego Krajobrazu

Na podstawie art. 18 pkt 20 ustawy z dnia 5 czerwca 1998 r. o samorządzie województwa (tekst jedn. Dz. U. z 2015 r. poz. 1392 z późn. zm.) oraz art. 23 ust. 2 i art. 24 ustawy z dnia 16 kwietnia 2004 r. o ochronie przyrody (Dz. U. z 2015r. poz. 1651 z późn. zm.)

Sejmik Województwa Podkarpackiego w Rzeszowie

uchwała co następuje:

§1

W uchwale Nr XXXIX/784/13 Sejmiku Województwa Podkarpackiego z dnia 28 października 2013r. w sprawie Sokołowsko-Wilczowolskiego Obszaru Chronionego Krajobrazu wprowadza się następujące zmiany:

1. § 3. ust. 1 pkt 4) otrzymuje brzmienie:

„4) budowania nowych obiektów budowlanych w pasie szerokości 100 m od:

a) linii brzegów rzek: Łęg, Przyrwa, zgodnie z załącznikiem mapowym nr 1, jezior i innych naturalnych zbiorników wodnych

b) zasięgu lustra wody w sztucznych zbiornikach usytuowanych na wodach płynących przy normalnym poziomie piętrzenia określonym w pozwoleniu wodnoprawnym, o którym mowa w art. 122 ust. 1 pkt 1 ustawy z dnia 18 lipca 2001 r. - Prawo wodne

- z wyjątkiem urządzeń wodnych oraz obiektów służących prowadzeniu racjonalnej gospodarki rolnej, leśnej lub rybackiej;”

2. Załącznik nr 1 otrzymuje brzmienie zgodne z załącznikiem nr 1 do niniejszej uchwały.

§2

Wykonanie uchwały powierza się Zarządowi Województwa Podkarpackiego.

§3

Uchwała wchodzi w życie po upływie 14 dni od dnia ogłoszenia w Dzienniku Urzędowym Województwa Podkarpackiego.

WICEMARSZAŁEK WOJEWÓDZTWA

Maria Kurowska

UZASADNIENIE

Ustawa z dnia 24 kwietnia 2015 r. o zmianie niektórych ustaw w związku ze wzmocnieniem narzędzi ochrony krajobrazu wprowadziła nowe brzmienie zakazu zabudowy brzegów rzek i sztucznych zbiorników wodnych usytuowanych na wodach płynących. Ustawowe brzmienie powyższego zakazu do czasu nowelizacji wskazywało 100 m pas od linii brzegów rzek, jezior i innych zbiorników wodnych, jako teren objęty zakazem zabudowy nie precyzując co należy uznać za brzeg sztucznego zbiornika wodnego ani nie podając jakie ciekі należy uznać za rzeki. Po bezskutecznym zapytaniu skierowanym do Ministerstwa Środowiska, Sejmik Województwa Podkarpackiego przyjął w dniu 28 października 2013r. uchwałę Nr XXXIX/784/13 Sejmiku Województwa Podkarpackiego w sprawie Sokołowsko-Wilczowolskiego Obszaru Chronionego Krajobrazu, gdzie za rzeki uznano Łęg i Przyrwę jako ciekі o powierzchni zlewni pow. 100 km² (zgodnie z Raportem Ministerstwa Środowiska dla Obszaru Dorzecza Wisły z realizacji art. 5 i 6, zał. II, III, IV Ramowej Dyrektywy Wodnej 2000/60/WE). Za brzeg sztucznego zbiornika wodnego przyjęto maksymalną rzędną piętrzenia zapisaną w pozwoleniu wodnoprawnym. Przywołana na wstępie ustawa o zmianie niektórych ustaw w związku ze wzmocnieniem narzędzi ochrony krajobrazu, nowelizująca ustawę o ochronie przyrody, wskazała normalny poziom piętrzenia, określony w pozwoleniu wodnoprawnym, jako zasięg lustra wody, od którego należy egzekwować 100 metrowy pas zakazu zabudowy. Wobec powyższego w chwili obecnej obowiązująca uchwała Sejmiku Województwa Podkarpackiego w sprawie Sokołowsko-Wilczowolskiego Obszaru Chronionego Krajobrazu jest bardziej rygorystyczna niż zapisy ustawy o ochronie przyrody dlatego konieczna jest zmiana przedmiotowej uchwały i dostosowanie jej zapisów do zapisów ustawy.

Niniejszą uchwałą doprecyzowano również zakres obowiązywania zakazu zabudowy dolin rzek wymienionych w uchwale poprzez wskazanie odcinków tych rzek, objętych zakazem. Analizowano:

- ° przebieg korytarzy ekologicznych wg prof. dr hab. W. Jędrzejewskiego (na dzień dzisiejszy nie zostały sporządzone bardziej szczegółowe opracowania dotyczące przebiegu korytarzy ekologicznych),

- obszary bezpośredniego zagrożenia powodzią wg Regionalnego Zarządu Gospodarki Wodnej w Krakowie, oraz obszary bezpośredniego zagrożenia powodzią wyznaczone w studiach ochrony przeciwpowodziowej,
- położenie względem obszarów NATURA 2000 oraz przedmioty ochrony dla ochrony których wyznaczono dany obszar,
- statusy jednolitych części wód określone w Planie Gospodarowania Wodami Górnej Wisły

Na tym etapie prac i poziomie ogólności zapisów nie jest możliwe precyzyjne określenie niezbędnej szerokości obowiązywania zakazu dla ochrony dolin rzek i ich korytarzy ekologicznych. Dlatego obowiązujący na terenie Obszaru zakaz zabudowy dolin rzecznych i brzegów zbiorników wodnych w pasie szerokości 100 metrów nie jest zakazem obligatoryjnym. Obowiązująca już obecnie uchwała Nr XXXIX/784/13 Sejmiku Województwa Podkarpackiego z dnia 28 października 2013r. zawiera wyjątki od zakazu:

- 1) Zakaz nie narusza lokalizacji obiektów budowlanych wskazanych w: studium uwarunkowań i kierunków zagospodarowania przestrzennego gminy, miejscowych planach zagospodarowania przestrzennego i ostatecznych decyzjach administracyjnych, obowiązujących w dniu wprowadzenia zakazu w roku 2010.
- 2) Strefa wyłączona z zabudowy na podstawie zakazu może podlegać ograniczeniu w studium uwarunkowań i kierunków zagospodarowania przestrzennego gminy lub w miejscowych planach zagospodarowania przestrzennego w ramach uzgodnień projektów tych dokumentów z Regionalnym Dyrektorem Ochrony Środowiska, na podstawie ustawy z dnia 16 kwietnia 2004 r. o ochronie przyrody, jeżeli nie wpłynie to znacząco negatywnie na ochronę przyrody Obszaru.

W trakcie tych procedur będzie można merytorycznie, w oparciu o rzeczywistą analizę określonego terenu, uwarunkowań przyrodniczych, istniejącego zagospodarowania terenu oraz zagrożenia powodziowego precyzyjnie wyznaczyć szerokość strefy wyłączonej z zabudowy.

WICEMARSZAŁEK WOJEWÓDZTWA

 Maria Kurowska

ZAŁĄCZNIK NR 1

MAPA POGLĄDOWA USYTUOWANIA SOKOŁOWSKO-WILCZOWOLSKIEGO OBSZARU CHRONIONEGO KRAJOBRAZU



Mapa topograficzna w skali 1: 50 000 oraz plik wektorowy w formacie ESRI Shapefile w układzie PUWG_92, stanowiący graficzne przedstawienie punktów załamania granicy, dostępne w Departamencie Ochrony Środowiska Urzędu Marszałkowskiego Województwa Podkarpackiego w Rzeszowie.

WICEMARSZAŁEK WOJEWÓDZTWA

Maria Kurowska

UCHWAŁA NR
SEJMIKU WOJEWÓDZTWA PODKARPACKIEGO
z dnia

w sprawie zmiany uchwały Nr XLVIII/998/14 Sejmiku Województwa Podkarpackiego z dnia 23 czerwca 2014r. w sprawie Wschodniobeskidzkiego Obszaru Chronionego Krajobrazu

Na podstawie art. 18 pkt 20 ustawy z dnia 5 czerwca 1998 r. o samorządzie województwa (tekst jedn. Dz. U. z 2015 r. poz. 1392 z późn. zm.) oraz art. 23 ust. 2 i art. 24 ustawy z dnia 16 kwietnia 2004 r. o ochronie przyrody (Dz. U. z 2015r. poz. 1651 z późn. zm.)

Sejmik Województwa Podkarpackiego w Rzeszowie

uchwała co następuje:

§1

W uchwale Nr XLVIII/998/14 Sejmiku Województwa Podkarpackiego z dnia 23 czerwca 2014r. w sprawie Wschodniobeskidzkiego Obszaru Chronionego Krajobrazu wprowadza się następujące zmiany:

1. § 3. ust. 1 pkt 4) otrzymuje brzmienie:

„4) budowania nowych obiektów budowlanych w pasie szerokości 100 m od:

a) linii brzegów rzek: San, Osława, zgodnie z załącznikiem mapowym nr 1a i 1b, jezior i innych naturalnych zbiorników wodnych

b) zasięgu lustra wody w sztucznych zbiornikach usytuowanych na wodach płynących przy normalnym poziomie piętrzenia określonym w pozwoleniu wodnoprawnym, o którym mowa w art. 122 ust. 1 pkt 1 ustawy z dnia 18 lipca 2001 r. - Prawo wodne

- z wyjątkiem urządzeń wodnych oraz obiektów służących prowadzeniu racjonalnej gospodarki rolnej, leśnej lub rybackiej;”

2. Załączniki nr 1a i 1b otrzymują brzmienie zgodne z załącznikiem nr 1a i 1b do niniejszej uchwały.

§2

Wykonanie uchwały powierza się Zarządowi Województwa Podkarpackiego.

§3

Uchwała wchodzi w życie po upływie 14 dni od dnia ogłoszenia w Dzienniku Urzędowym Województwa Podkarpackiego.

WICEMARSZAŁEK WOJEWÓDZTWA

Maria Kurowska

UZASADNIENIE

Ustawa z dnia 24 kwietnia 2015 r. o zmianie niektórych ustaw w związku ze wzmocnieniem narzędzi ochrony krajobrazu wprowadziła nowe brzmienie zakazu zabudowy brzegów rzek i sztucznych zbiorników wodnych usytuowanych na wodach płynących. Ustawowe brzmienie powyższego zakazu do czasu nowelizacji wskazywało 100 m pas od linii brzegów rzek, jezior i innych zbiorników wodnych, jako teren objęty zakazem zabudowy nie precyzując co należy uznać za brzeg sztucznego zbiornika wodnego ani nie podając jakie cieki należy uznać za rzeki. Po bezskutecznym zapytaniu skierowanym do Ministerstwa Środowiska, Sejmik Województwa Podkarpackiego przyjął w dniu 23 czerwca 2014 r. uchwałę Nr XLVIII/998/14 Sejmiku Województwa Podkarpackiego w sprawie Wschodniobeskidzkiego Obszaru Chronionego Krajobrazu, gdzie za rzeki uznano San i Oslawę jako cieki o powierzchni zlewni pow. 100 km² (zgodnie z Raportem Ministerstwa Środowiska dla Obszaru Dorzecza Wisły z realizacji art. 5 i 6, zał. II, III, IV Ramowej Dyrektywy Wodnej 2000/60/WE). Za brzeg sztucznego zbiornika wodnego przyjęto maksymalną rzędną piętrzenia zapisaną w pozwoleniu wodnoprawnym. Przywołana na wstępie ustawa o zmianie niektórych ustaw w związku ze wzmocnieniem narzędzi ochrony krajobrazu, nowelizująca ustawę o ochronie przyrody, wskazała normalny poziom piętrzenia, określony w pozwoleniu wodnoprawnym, jako zasięg lustra wody, od którego należy egzekwować 100 metrowy pas zakazu zabudowy. Wobec powyższego w chwili obecnej obowiązująca uchwała Sejmiku Województwa Podkarpackiego w sprawie Wschodniobeskidzkiego Obszaru Chronionego Krajobrazu jest bardziej rygorystyczna niż zapisy ustawy o ochronie przyrody dlatego konieczna jest zmiana przedmiotowej uchwały i dostosowanie jej zapisów do zapisów ustawy.

Niniejszą uchwałą doprecyzowano również zakres obowiązywania zakazu zabudowy dolin rzek wymienionych w uchwale poprzez wskazanie odcinków tych rzek, objętych zakazem. Analizowano:

- ° przebieg korytarzy ekologicznych wg prof. dr hab. W. Jędrzejewskiego (na dzień dzisiejszy nie zostały sporządzone bardziej szczegółowe opracowania dotyczące przebiegu korytarzy ekologicznych),

- obszary bezpośredniego zagrożenia powodzią wg Regionalnego Zarządu Gospodarki Wodnej w Krakowie, oraz obszary bezpośredniego zagrożenia powodzią wyznaczone w studiach ochrony przeciwpowodziowej,
- położenie względem obszarów NATURA 2000 oraz przedmioty ochrony dla ochrony których wyznaczono dany obszar,
- statusy jednolitych części wód określone w Planie Gospodarowania Wodami Górnej Wisły

Na tym etapie prac i poziomie ogólności zapisów nie jest możliwe precyzyjne określenie niezbędnej szerokości obowiązywania zakazu dla ochrony dolin rzek i ich korytarzy ekologicznych. Dlatego obowiązujący na terenie Obszaru zakaz zabudowy dolin rzecznych i brzegów zbiorników wodnych w pasie szerokości 100 metrów nie jest zakazem obligatoryjnym. Obowiązująca już obecnie uchwała Nr XLVIII/998/14 Sejmiku Województwa Podkarpackiego z dnia 23 czerwca 2014r. zawiera wyjątki od zakazu:

- 1) Zakaz nie narusza lokalizacji obiektów budowlanych wskazanych w: studium uwarunkowań i kierunków zagospodarowania przestrzennego gminy, miejscowych planach zagospodarowania przestrzennego i ostatecznych decyzjach administracyjnych, obowiązujących w dniu wprowadzenia zakazu w roku 2010.
- 2) Strefa wyłączona z zabudowy na podstawie zakazu może podlegać ograniczeniu w studium uwarunkowań i kierunków zagospodarowania przestrzennego gminy lub w miejscowych planach zagospodarowania przestrzennego w ramach uzgodnień projektów tych dokumentów z Regionalnym Dyrektorem Ochrony Środowiska, na podstawie ustawy z dnia 16 kwietnia 2004 r. o ochronie przyrody, jeżeli nie wpłynie to znacząco negatywnie na ochronę przyrody Obszaru.

W trakcie tych procedur będzie można merytorycznie, w oparciu o rzeczywistą analizę określonego terenu, uwarunkowań przyrodniczych, istniejącego zagospodarowania terenu oraz zagrożenia powodziowego precyzyjnie wyznaczyć szerokość strefy wyłączonej z zabudowy.

WICEMARSZAŁEK WOJEWÓDZTWA

 Maria Kurowska

ZAŁĄCZNIK NR 1a

**MAPA POGLĄDOWA USYTUOWANIA PÓŁNOCNEJ CZĘŚCI WSCHODNIOBESKIDZKIEGO OBSZARU
CHRONIONEGO KRAJOBRAZU**

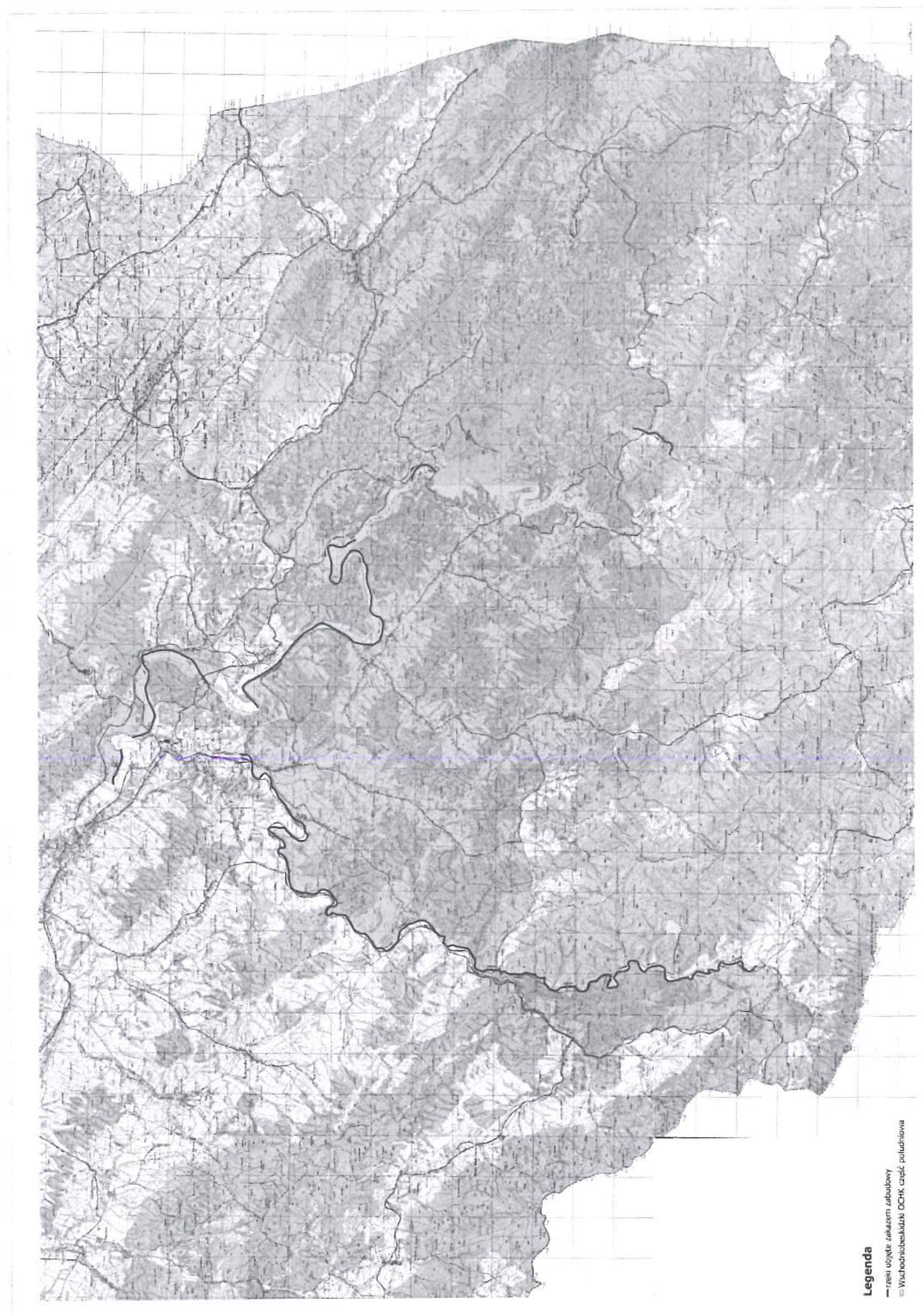


Mapa topograficzna w skali 1: 50 000 oraz plik wektorowy w formacie ESRI Shapefile w układzie PUWG_92, stanowiący graficzne przedstawienie punktów załamania granicy, dostępne w Departamencie Ochrony Środowiska Urzędu Marszałkowskiego Województwa Podkarpackiego w Rzeszowie.

WICEMARSZAŁEK WOJEWÓDZTWA

Maria Kurowska

MAPA POGLĄDOWA USYTUOWANIA POŁUDNIOWEJ CZĘŚCI WSCHODNIOBESKIDZKIEGO OBSZARU CHRONIONEGO KRAJOBRAZU



WICEMARSZAŁEK WOJEWODZTWA
Maria Kurowska
Maria Kurowska

Mapa topograficzna w skali 1: 50 000 oraz plik wektorowy w formacie ESRI Shapefile w układzie PUWG_92, stanowiący graficzne przedstawienie punktów załamania granicy, dostępne w Departamencie Ochrony Środowiska Urzędu Marszałkowskiego Województwa Podkarpackiego w Rzeszowie.

UCHWAŁA NR
SEJMIKU WOJEWÓDZTWA PODKARPACKIEGO
z dnia

w sprawie zmiany uchwały Nr VI/117/15 Sejmiku Województwa Podkarpackiego z dnia 30 marca 2015 r. w sprawie Zmysłowskiego Obszaru Chronionego Krajobrazu

Na podstawie art. 18 pkt 20 ustawy z dnia 5 czerwca 1998 r. o samorządzie województwa (tekst jedn. Dz. U. z 2015 r. poz. 1392 z późn. zm.) oraz art. 23 ust. 2 i art. 24 ustawy z dnia 16 kwietnia 2004 r. o ochronie przyrody (Dz. U. z 2015r. poz. 1651 z późn. zm.)

Sejmik Województwa Podkarpackiego w Rzeszowie

uchwała co następuje:

§1

W uchwale Nr VI/117/15 Sejmiku Województwa Podkarpackiego z dnia 30 marca 2015 r. w sprawie Zmysłowskiego Obszaru Chronionego Krajobrazu wprowadza się następujące zmiany:

1. § 3. ust. 1 pkt 4) otrzymuje brzmienie:

„4) budowania nowych obiektów budowlanych w pasie szerokości 100 m od:

a) linii brzegów rzeki Wisłok, zgodnie z załącznikiem mapowym nr 1, jezior i innych naturalnych zbiorników wodnych

b) zasięgu lustra wody w sztucznych zbiornikach usytuowanych na wodach płynących przy normalnym poziomie piętrzenia określonym w pozwoleniu wodnoprawnym, o którym mowa w art. 122 ust. 1 pkt 1 ustawy z dnia 18 lipca 2001 r. - Prawo wodne

- z wyjątkiem urządzeń wodnych oraz obiektów służących prowadzeniu racjonalnej gospodarki rolnej, leśnej lub rybackiej;”

2. Załącznik nr 1 otrzymuje brzmienie zgodne z załącznikiem nr 1 do niniejszej uchwały.

§2

Wykonanie uchwały powierza się Zarządowi Województwa Podkarpackiego.

§3

Uchwała wchodzi w życie po upływie 14 dni od dnia ogłoszenia w Dzienniku Urzędowym Województwa Podkarpackiego.

WICEMARSZAŁEK WOJEWÓDZTWA

Maria Kurowska

UZASADNIENIE

Ustawa z dnia 24 kwietnia 2015 r. o zmianie niektórych ustaw w związku ze wzmocnieniem narzędzi ochrony krajobrazu wprowadziła nowe brzmienie zakazu zabudowy brzegów rzek i sztucznych zbiorników wodnych usytuowanych na wodach płynących. Ustawowe brzmienie powyższego zakazu do czasu nowelizacji wskazywało 100 m pas od linii brzegów rzek, jezior i innych zbiorników wodnych, jako teren objęty zakazem zabudowy nie precyzując co należy uznać za brzeg sztucznego zbiornika wodnego ani nie podając jakie ciek należy uznać za rzeki. Po bezskutecznym zapytaniu skierowanym do Ministerstwa Środowiska, Sejmik Województwa Podkarpackiego przyjął w dniu 30 marca 2015 r. uchwałę Nr VI/117/15 w sprawie Zmysłowskiego Obszaru Chronionego Krajobrazu, gdzie za rzekę uznano rzekę Wisłok jako ciek o powierzchni zlewni pow. 100 km² (zgodnie z Raportem Ministerstwa Środowiska dla Obszaru Dorzecza Wisły z realizacji art. 5 i 6, zał. II, III, IV Ramowej Dyrektywy Wodnej 2000/60/WE). Za brzeg sztucznego zbiornika wodnego przyjęto maksymalną rzędną piętrzenia zapisaną w pozwoleniu wodnoprawnym. Przywołana na wstępie ustawa o zmianie niektórych ustaw w związku ze wzmocnieniem narzędzi ochrony krajobrazu, nowelizująca ustawę o ochronie przyrody, wskazała normalny poziom piętrzenia, określony w pozwoleniu wodnoprawnym, jako zasięg lustra wody, od którego należy egzekwować 100 metrowy pas zakazu zabudowy. Wobec powyższego w chwili obecnej obowiązująca uchwała Sejmiku Województwa Podkarpackiego w sprawie Zmysłowskiego Obszaru Chronionego Krajobrazu jest bardziej rygorystyczna niż zapisy ustawy o ochronie przyrody dlatego konieczna jest zmiana przedmiotowej uchwały i dostosowanie jej zapisów do zapisów ustawy.

Niniejszą uchwałą doprecyzowano również zakres obowiązywania zakazu zabudowy doliny rzeki Wisłok poprzez wskazanie całego odcinka rzeki, położonego w obrębie Obszaru. Analizowano:

- ° przebieg korytarzy ekologicznych wg prof. dr hab. W. Jędrzejewskiego (na dzień dzisiejszy nie zostały sporządzone bardziej szczegółowe opracowania dotyczące przebiegu korytarzy ekologicznych),

- obszary bezpośredniego zagrożenia powodzią wg Regionalnego Zarządu Gospodarki Wodnej w Krakowie, oraz obszary bezpośredniego zagrożenia powodzią wyznaczone w studiach ochrony przeciwpowodziowej,
- położenie względem obszarów NATURA 2000 oraz przedmioty ochrony dla ochrony których wyznaczono dany obszar,
- statusy jednolitych części wód określone w Planie Gospodarowania Wodami Górnej Wisły

Na tym etapie prac i poziomie ogólności zapisów nie jest możliwe precyzyjne określenie niezbędnej szerokości obowiązywania zakazu dla ochrony dolin rzeki i jej korytarza ekologicznego. Dlatego obowiązujący na terenie Obszaru zakaz zabudowy doliny Wisłoka i brzegów zbiorników wodnych w pasie szerokości 100 metrów nie jest zakazem obligatoryjnym. Obowiązująca już obecnie uchwała Nr VI/117/15 z dnia 30 marca 2015r. zawiera wyjątki od zakazu:

- 1) Zakaz nie narusza lokalizacji obiektów budowlanych wskazanych w: studium uwarunkowań i kierunków zagospodarowania przestrzennego gminy, miejscowych planach zagospodarowania przestrzennego i ostatecznych decyzjach administracyjnych, obowiązujących w dniu wprowadzenia zakazu w roku 2015.
- 2) Strefa wyłączona z zabudowy na podstawie zakazu może podlegać ograniczeniu w studium uwarunkowań i kierunków zagospodarowania przestrzennego gminy lub w miejscowych planach zagospodarowania przestrzennego w ramach uzgodnień projektów tych dokumentów z Regionalnym Dyrektorem Ochrony Środowiska, na podstawie ustawy z dnia 16 kwietnia 2004 r. o ochronie przyrody, jeżeli nie wpłynie to znacząco negatywnie na ochronę przyrody Obszaru.

W trakcie tych procedur będzie można merytorycznie, w oparciu o rzeczywistą analizę określonego terenu, uwarunkowań przyrodniczych, istniejącego zagospodarowania terenu oraz zagrożenia powodziowego precyzyjnie wyznaczyć szerokość strefy wyłączonej z zabudowy.

WICEMARSZAŁEK WOJEWÓDZTWA

 Maria Kurowska

**Formularz zgłaszania uwag i wniosków do projektu uchwały w sprawie zmiany
uchwały w sprawie Obszaru Chronionego Krajobrazu**

1. Informacja o zgłaszającym

Nazwa organizacji	
Adres	
Dane rejestrowe	
Osoby uprawnione do reprezentowania organizacji	
Imię i nazwisko osoby zgłaszającej udział w konsultacjach	
Informacja o miejscu udostępnienia statutu organizacji	

2. Zgłaszane uwagi i wnioski

L.p.	Część dokumentu, do którego odnosi się uwaga lub wniosek (paragraf, ustęp, punkt)	Treść uwagi/wniosku	Uzasadnienie uwagi
1			
2			
3			
4			
5			

WICEMARSZAŁEK WOJEWÓDZTWA

Maria Kurowska