

**UCHWAŁA NR .....**  
**SEJMIKU WOJEWÓDZTWA PODKARPACKIEGO**  
**z dnia .....**

**w sprawie zmiany uchwały Nr XLVIII/996/14 Sejmiku Województwa Podkarpackiego z dnia 23 czerwca 2014r. w sprawie Czarnorzeckiego Obszaru Chronionego Krajobrazu**

Na podstawie art. 18 pkt 20 ustawy z dnia 5 czerwca 1998 r. o samorządzie województwa (tekst jedn. Dz. U. z 2015 r. poz. 1392 z późn. zm.) oraz art. 23 ust. 2 i art.24 ustawy z dnia 16 kwietnia 2004 r. o ochronie przyrody (Dz. U. z 2015r. poz. 1651 z późn. zm.)

**Sejmik Województwa Podkarpackiego w Rzeszowie**

**uchwała co następuje:**

**§1**

W uchwale Nr XLVIII/996/14 Sejmiku Województwa Podkarpackiego z dnia 23 czerwca 2014r. w sprawie Czarnorzeckiego Obszaru Chronionego Krajobrazu wprowadza się następujące zmiany:

1. W § 3 ust. 1 po pkt 6 dodaje się pkt 7 w brzmieniu:

„7) budowania nowych obiektów budowlanych w pasie szerokości 100 m od:

a) linii brzegów rzeki Wisłok, zgodnie z załącznikiem mapowym nr 1, jezior i innych naturalnych zbiorników wodnych,

b) zasięgu lustra wody w sztucznych zbiornikach wodnych usytuowanych na wodach płynących przy normalnym poziomie piętrzenia określonym w pozwoleniu wodnoprawnym, o którym mowa w art. 122 ust. 1 pkt 1 ustawy z dnia 18 lipca 2001 r. - Prawo wodne

- z wyjątkiem obiektów służących turystyce wodnej, gospodarce wodnej lub rybackiej.”

2. W § 3 po ust.1 dodaje się ust. 2 i ust. 3 w brzmieniu:

„2. Zakaz, o którym mowa w ust. 1 pkt 7 nie narusza lokalizacji obiektów budowlanych wskazanych w: studium uwarunkowań i kierunków zagospodarowania przestrzennego gminy, miejscowych planach zagospodarowania przestrzennego i ostatecznych decyzjach administracyjnych, obowiązujących w dniu wejścia w życie niniejszej uchwały.

3. Strefa wyłączona z zabudowy na podstawie zakazu, o którym mowa w ust. 1 pkt 7, może podlegać ograniczeniu w studium uwarunkowań i kierunków zagospodarowania przestrzennego gminy lub w miejscowych planach zagospodarowania przestrzennego w ramach uzgodnień z ustawy z dnia 16 kwietnia 2004 r. o ochronie przyrody, jeżeli nie wpłynie to znacząco negatywnie na ochronę przyrody Obszaru.”

3. Załącznik nr 1 otrzymuje brzmienie zgodne z załącznikiem nr 1 do niniejszej uchwały.

## **§2**

Wykonanie uchwały powierza się Zarządowi Województwa Podkarpackiego.

## **§3**

Uchwała wchodzi w życie po upływie 14 dni od dnia ogłoszenia w Dzienniku Urzędowym Województwa Podkarpackiego.

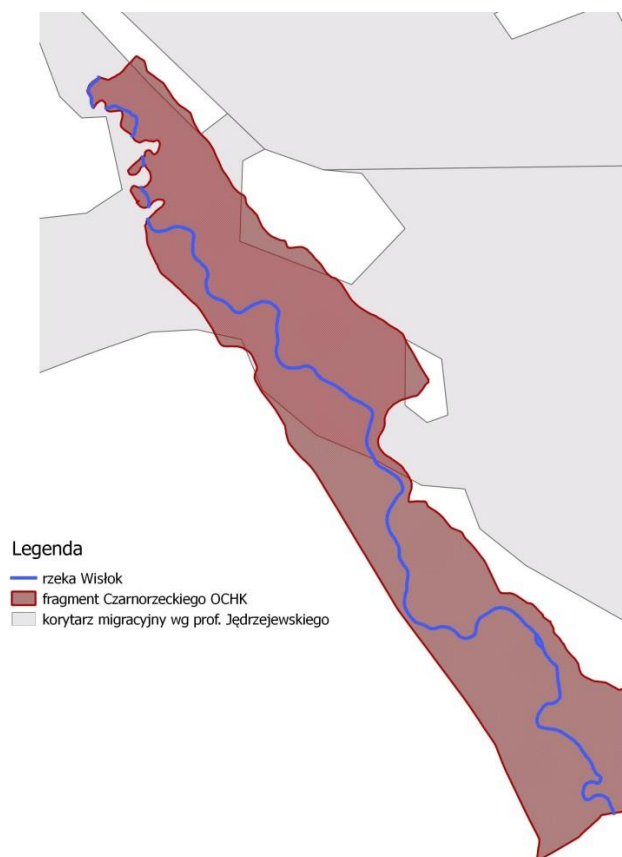
## UZASADNIENIE

Niniejsza uchwała wprowadza zakaz zabudowy doliny rzeki Wisłok na terenie Czarnorzeckiego Obszaru Chronionego Krajobrazu. Za zasadnością wprowadzenia powyższego zakazu przemawiają argumenty wynikające z analizy:

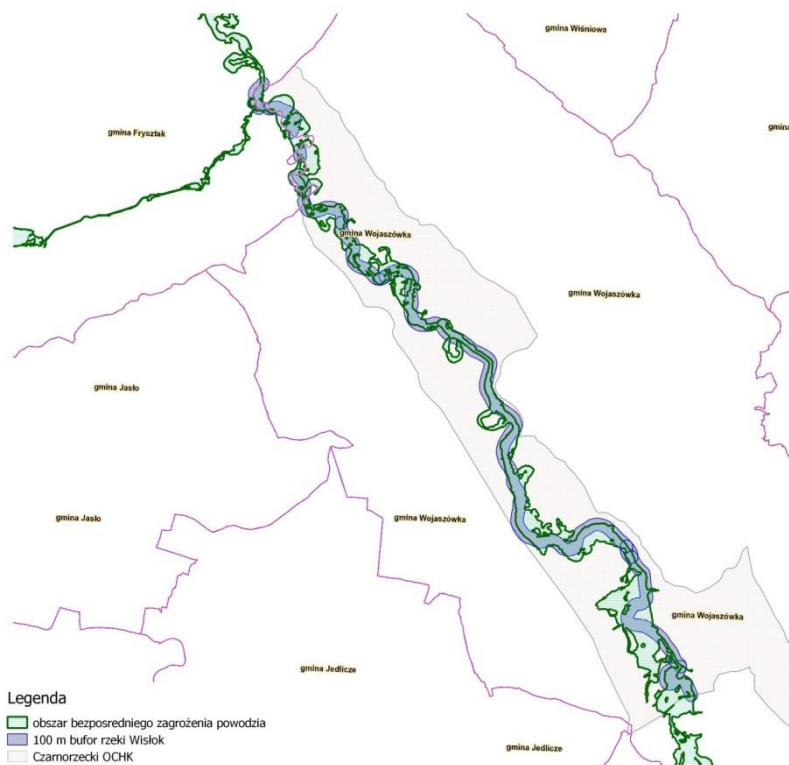
1. przebiegu korytarzy ekologicznych wg prof. dr hab. W. Jędrzejewskiego (na dzień dzisiejszy nie zostały sporządzone bardziej szczegółowe opracowania dotyczące przebiegu korytarzy ekologicznych),
2. obszarów bezpośredniego zagrożenia powodzią wg Regionalnego Zarządu Gospodarki Wodnej w Krakowie, oraz obszarów bezpośredniego zagrożenia powodzią wyznaczonych w studiach ochrony przeciwpowodziowej,
3. położenia względem obszarów NATURA 2000 oraz przedmiotów ochrony dla ochrony których wyznaczono dany obszar,

Ad.1. Dolina rzeki Wisłok oprócz faktu, że sama w sobie stanowi rzeczny korytarz ekologiczny, jest również częścią leśnego korytarza ekologicznego wg. prof. Jędrzejewskiego. Korytarz ekologiczny, zgodnie z ustawą o ochronie przyrody, jest to obszar umożliwiający migrację roślin, zwierząt i grzybów.

Zagrożeniem dla korytarzy ekologicznych jest m.in. budownictwo w bezpośredniej bliskości cieków wodnych. Gdy coraz dłuższe ich odcinki znajdują się w obrębie gęstej zabudowy, brzegi są degradowane i naturalną konsekwencją jest przeprowadzanie ich regulacji. Jednym ze sposobów ochrony korytarzy migracyjnych jest ochrona dolin rzecznych – poprzez zaniechanie zabudowy brzegów, regulacji koryta rzeczno i rewitalizację najbardziej zdegradowanych odcinków rzek.



Ad.2.Na całym swoim przebiegu na terenie Czarnorzeckiego Obszaru Chronionego Krajobrazu dolina rzeki Wisłok jest obszarem bezpośredniego zagrożenia powodzią i z tego względu zachodzi potrzeba jej ochrony przed zabudową.



Wprowadzenie zakazu zabudowy doliny rzeki Wisłok koresponduje z zapisami Programu Ochrony Środowiska na lata 2004-20015 Gminy Wojaszówka, gdzie jako elementy polityki zagospodarowania terenów zagrożonych powodzią wskazano:

- - nie poszerzanie terenów przeznaczonych do zainwestowania w dotychczasowym planie zagospodarowania przestrzennego,
- - wykorzystanie terenów zalewowych na cele lokalizacji terenów zieleni i urządzeń rekreacyjnych oraz innych obiektów, których zalanie nie spowoduje znacznych strat materialnych / np. parkingi /,
- - pozostawienie części terenu pod rolnicze wykorzystanie bez możliwości lokalizacji nowych obiektów kubaturowych,

Ad.3. Rzeka Wisłok w tej części swojego biegu stanowi Obszar Natura 2000 „Wisłok Środkowy z Dopływami”, gdzie przedmiotem ochrony są m. in. :

- 1) Niżowe i górskie świeże łąki użytkowane ekstensywnie
- 2) Zmiennowilgotne łąki trzęślicowe
- 3) Grąd środkowoeuropejski i subkontynentalny
- 4) Łęgi wierzbowe, topolowe, olszowe i jesionowe

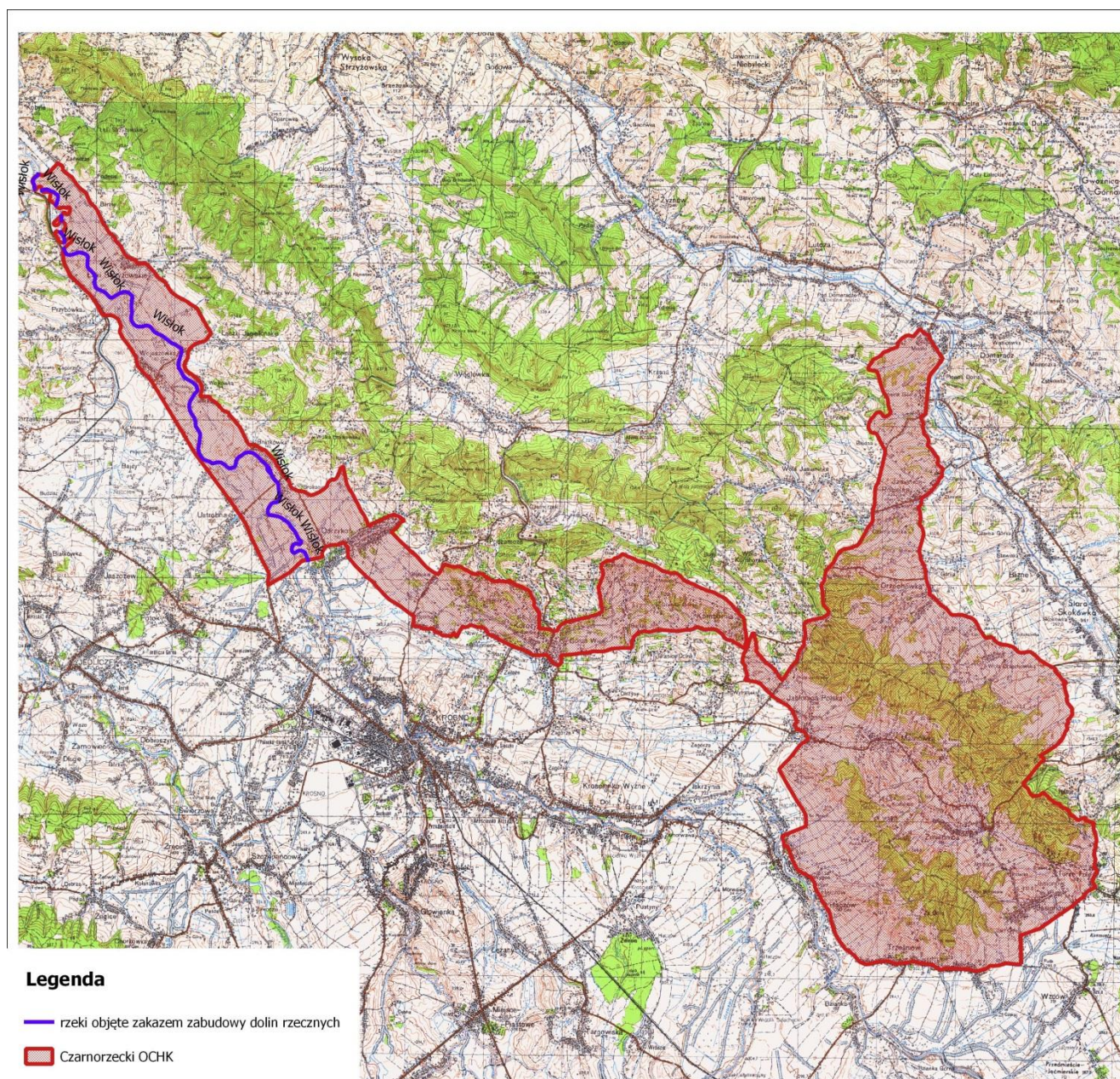
Ponieważ na tym etapie prac i poziomie ogólności zapisów nie jest możliwe precyzyjne określenie niezbędnej szerokości obowiązywania zakazu dla ochrony dolin rzeki i jej korytarza ekologicznego. Dlatego obowiązujący na terenie Obszaru zakaz zabudowy doliny Wisłoka i brzegów zbiorników wodnych w pasie szerokości 100 metrów nie jest zakazem obligatoryjnym. Uchwała zawiera również odstępstwa od przedmiotowego zakazu poprzez wskazanie, że zakaz nie narusza zapisów dokumentów planistycznych i ostatecznych decyzji administracyjnych obowiązujących w dniu jego wprowadzenia a strefa wyłączona z zabudowy na podstawie zakazu może podlegać ograniczeniu w dokumentach planistycznych gminy w ramach uzgodnień projektów tych dokumentów z Regionalnym Dyrektorem Ochrony Środowiska, na podstawie ustawy z dnia 16 kwietnia 2004 r. o ochronie przyrody, jeżeli nie wpłynie to znacząco negatywnie na ochronę przyrody Obszaru.

W trakcie tych procedur będzie można merytorycznie, w oparciu o rzeczywistą analizę określonego terenu, uwarunkowań przyrodniczych, istniejącego zagospodarowanie terenu oraz zagrożenia powodziowego precyzyjnie wyznaczyć szerokość strefy wyłączonej z zabudowy.

Ponadto należy zauważyć, że zgodnie z art. 17 ust. 2 ustawy z dnia 16 kwietnia 2004r. o ochronie przyrody żaden z zakazów obowiązujących na terenie Obszaru nie dotyczy realizacji inwestycji celu publicznego.

## ZAŁĄCZNIK Nr 1

### MAPA POGLĄDOWA USYTUOWANIA CZARNORZECKIEGO OBSZARU CHRONIONEGO KRAJOBRAZU



Mapa topograficzna w skali 1: 50 000 oraz plik wektorowy w formacie ESRI Shapefile w układzie PUWG\_92, stanowiący graficzne przedstawienie punktów załamania granicy, dostępne w Departamencie Ochrony Środowiska Urzędu Marszałkowskiego Województwa Podkarpackiego w Rzeszowie.