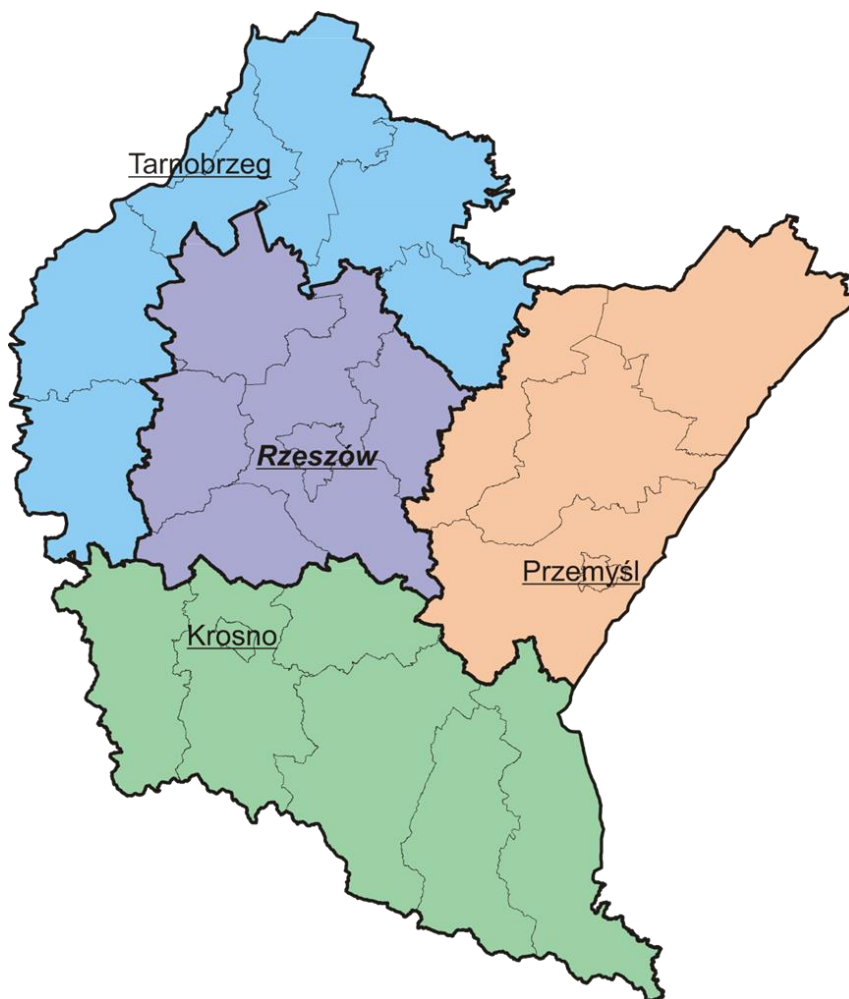




Urząd Statystyczny w Rzeszowie  
Podkarpacki Ośrodek Badań Regionalnych

Urząd Marszałkowski Województwa Podkarpackiego  
Regionalne Obserwatorium Terytorialne

KOMUNIKAT O SYTUACJI SPOŁECZNO-GOSPODARCZEJ POWIATÓW  
WOJEWÓDZTWA PODKARPACKIEGO  
za październik 2016 r.



Rzeszów, grudzień 2016

## UWAGI OGÓLNE

Prezentowane w Komunikacie dane:

- o przedsiębiorstwach nowo zarejestrowanych i wyrejestrowanych pochodzą z rejestru REGON. Jako definicję przedsiębiorstwa przyjęto opracowaną na podstawie kodeksu cywilnego art. 55 z uwzględnieniem wybranych szczególnych form prawnych;
- o sprzedaży i wynagrodzeniach dotyczą jednostek sektora przedsiębiorstw w których liczba pracujących przekracza 9 osób;
- o wynikach finansowych przedsiębiorstw dotyczą podmiotów gospodarczych prowadzących księgi rachunkowe (z wyjątkiem przedsiębiorstw rolnictwa, leśnictwa, łowiectwa i rybactwa, działalności finansowej i ubezpieczeniowej oraz szkół wyższych), w których liczba pracujących przekracza 49 osób;
- o bezrobotnych pochodzą m. in. z Ministerstwa Pracy i Polityki Społecznej,
- o ofertach pracy dotyczą wolnych miejsc pracy i miejsc aktywizacji zawodowej zgłoszonych przez pracodawcę do powiatowego urzędu pracy,
- dotyczące bazy noclegowej turystyki obejmują obiekty posiadające 10 i więcej miejsc noclegowych,
- o przestępstwach stwierdzonych i wskaźnikach wykrywalności sprawców przestępstw pochodzą z policyjnych systemów informacyjnych.

**Prosimy o podanie źródła przy publikowaniu danych**

Podkarpacki Ośrodek Badań Regionalnych  
Urząd Statystyczny w Rzeszowie  
ul. Jana III Sobieskiego 10, 35-959 Rzeszów  
tel. 17 85 35 210, 85 35 219  
<http://rzeszow.stat.gov.pl>  
e-mail: SekretariatUSRze@stat.gov.pl

Regionalne Obserwatorium Terytorialne  
Urząd Marszałkowski Województwa Podkarpackiego  
al. Łukasza Cieplińskiego 4, 35-010 Rzeszów  
tel. 17 747 64 66, 17 747 63 13  
<http://rot.podkarpackie.pl>  
e-mail: drr@podkarpackie.pl

## SPIS TREŚCI

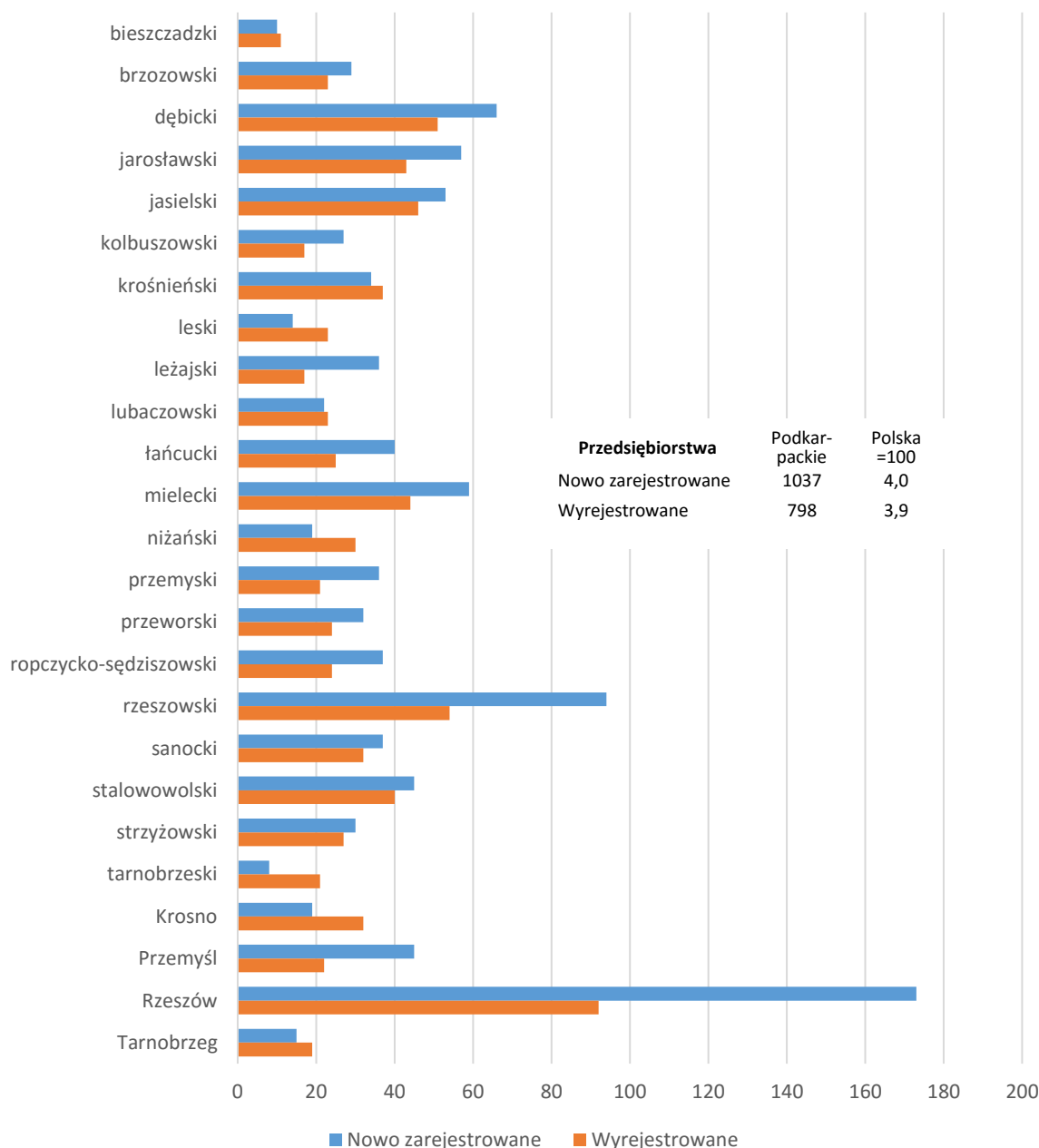
1. WYBRANE DANE O PRZEDSIĘBIORSTWACH .....	4
Przedsiębiorstwa nowo zarejestrowane i wyrejestrowane .....	4
Przedsiębiorstwa wpisane do rejestru REGON (miesięcznie).....	5
Zmiana liczby przedsiębiorstw.....	10
Osoby fizyczne prowadzące działalność gospodarczą .....	11
Spółki handlowe .....	12
Wynagrodzenia .....	13
Produkcja sprzedana wyrobów i usług .....	14
Wskaźnik rentowności sprzedaży.....	15
Przychody netto ze sprzedaży produktów, towarów i materiałów na eksport .....	16
Wskaźnik rentowności aktywów .....	17
Wskaźnik rentowności kapitału.....	18
2. LUDNOŚĆ .....	19
Ruch naturalny .....	19
3. BEZROBOCIE REJESTROWANE.....	20
Stopa bezrobocia .....	20
Liczba bezrobotnych na 1 ofertę pracy .....	21
Wybrane kategorie bezrobotnych będących w szczególnej sytuacji na rynku pracy .....	22
Bezrobotni według wykształcenia ( <i>Informacja kwartalna</i> ) .....	23
Bezrobotni według wieku ( <i>Informacja kwartalna</i> ).....	24
4. BUDOWNICTWO MIESZKANIOWE .....	25
Mieszkania oddane do użytkowania .....	25
Mieszkania na realizację których wydano pozwolenia .....	26
Rozpoczęte budowy mieszkań .....	27
5. TURYSTYKA .....	28
Korzystający z noclegów w turystycznych obiektach noclegowych.....	28
Stoień wykorzystania miejsc noclegowych w turystycznych obiektach noclegowych .....	29
6. BEZPIECZEŃSTWO PUBLICZNE.....	30
Przestępstwa stwierdzone ( <i>Informacja kwartalna</i> ).....	30
Wskaźniki wykrywalności sprawców przestępstw ( <i>Informacja kwartalna</i> ).....	31
7. AKTYWNOŚĆ POWIATÓW W ZAKRESIE WYKORZYSTANIA FUNDUSZY UNIJNYCH .....	32
Regionalny Program Operacyjny Województwa Podkarpackiego na lata 2014-2020 .....	32
Program Rozwoju Obszarów Wiejskich na lata 2014-2020.....	33

# 1. WYBRANE DANE O PRZEDSIĘBIORSTWACH

## Przedsiębiorstwa nowo zarejestrowane i wyrejestrowane

W październiku 2016 r. w większości powiatów odnotowano przewagę liczby przedsiębiorstw nowo zarejestrowanych nad wyrejestrowanymi. Największa przewaga wystąpiła w Rzeszowie oraz w powiecie rzeszowskim. Sytuację odwrotną tj. wyższą liczbę wyrejestrowanych przedsiębiorstw nad nowo zarejestrowanymi, odnotowano w 8 powiatach, z czego najwyższą w Krośnie.

### NOWO ZAREJESTROWANE I WYREJESTROWANE PRZEDSIĘBIORSTWA – PAŹDZIERNIK 2016 R.



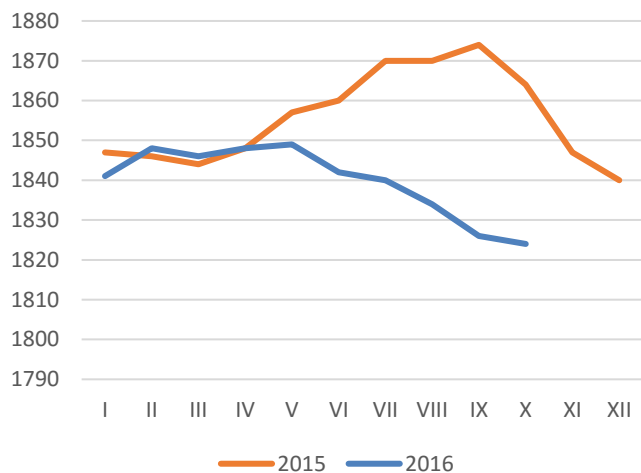
**Przedsiębiorstwo – zorganizowany zespół składników niematerialnych i materialnych przeznaczony do prowadzenia działalności gospodarczej**

## Przedsiębiorstwa wpisane do rejestru REGON (miesięcznie)

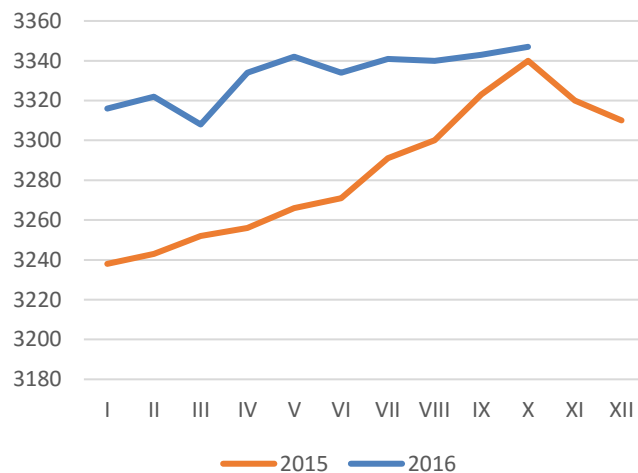
### Przedsiębiorstwa wpisane do rejestru REGON

Stan w końcu miesiąca

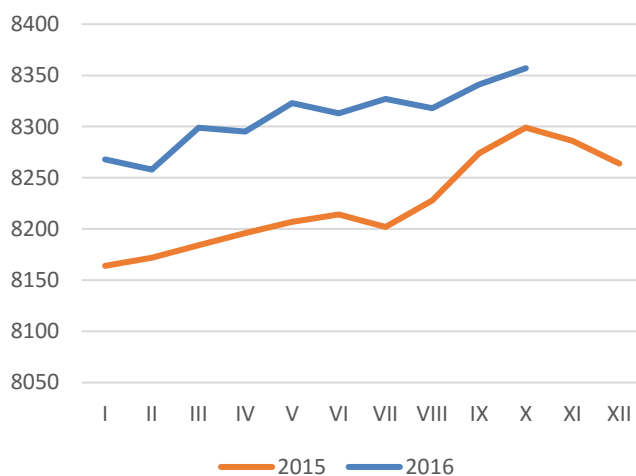
#### bieszczadzki



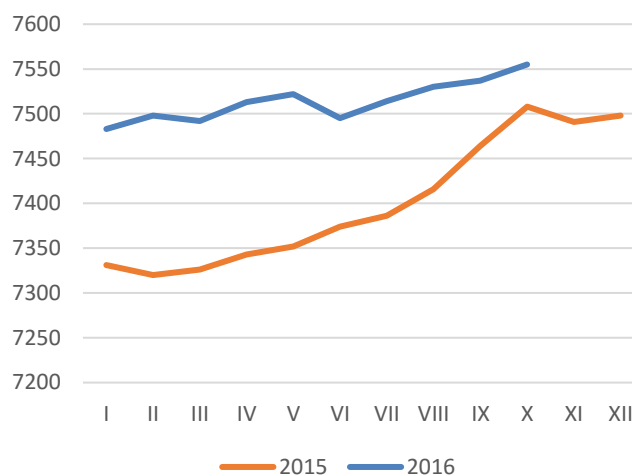
#### brzozowski



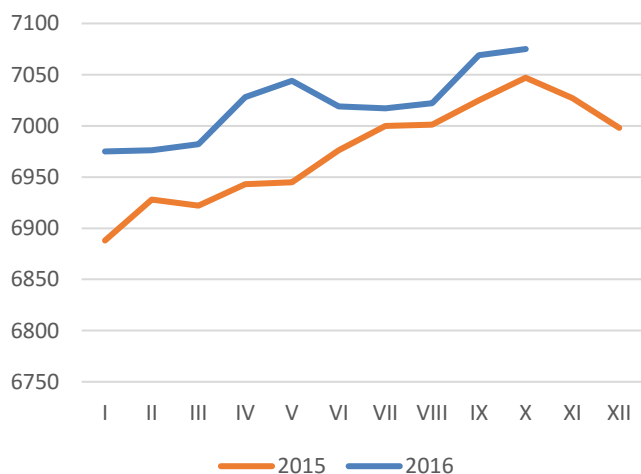
#### dębicki



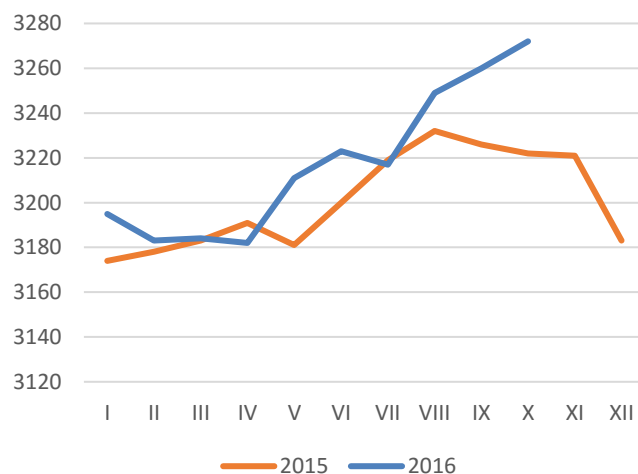
#### jarosławski



#### jasielski



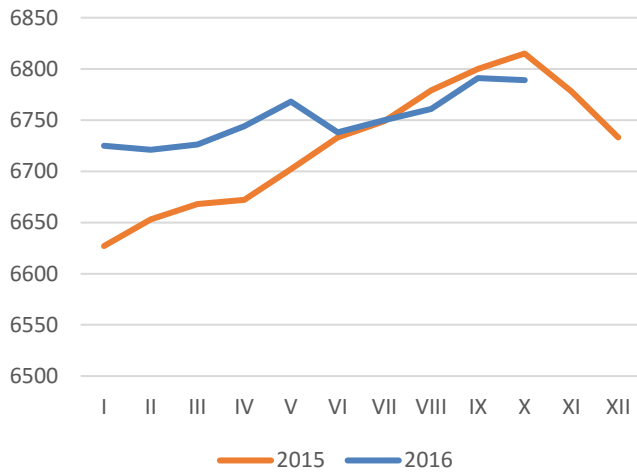
#### kolbuszowski



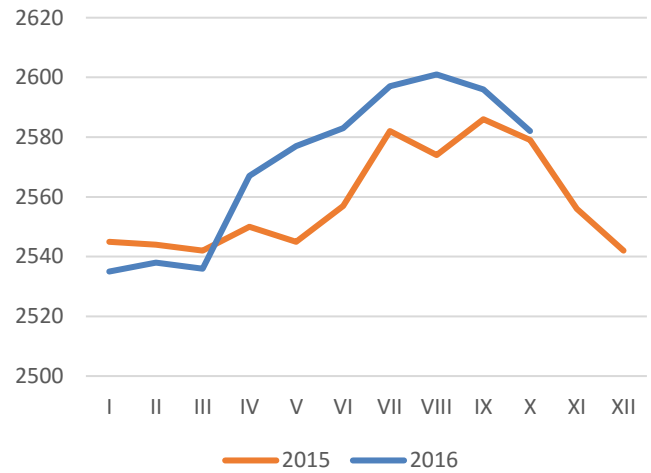
## Przedsiębiorstwa wpisane do rejestru REGON

Stan w końcu miesiąca

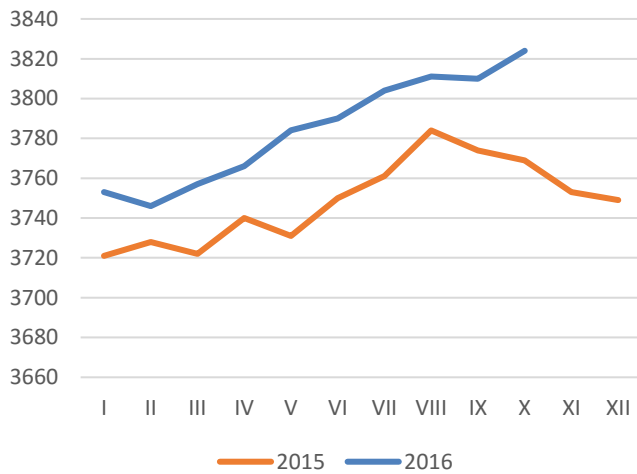
### krośnieński



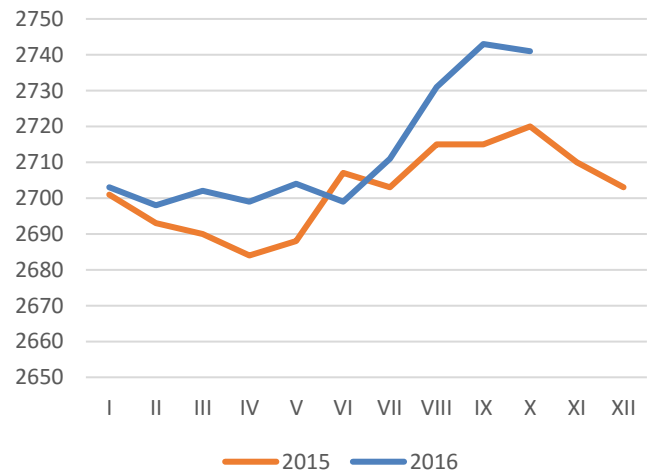
### leski



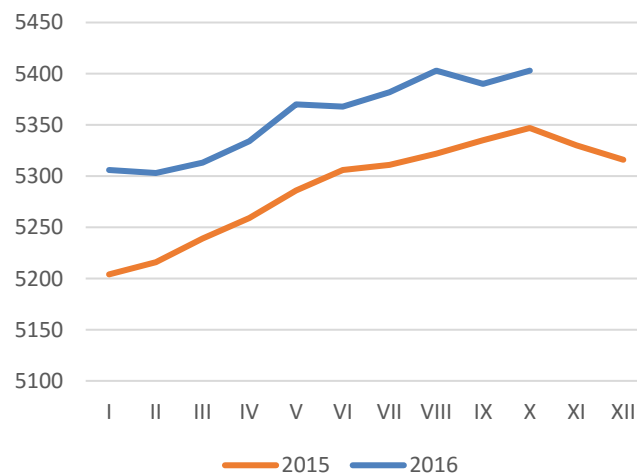
### leżajski



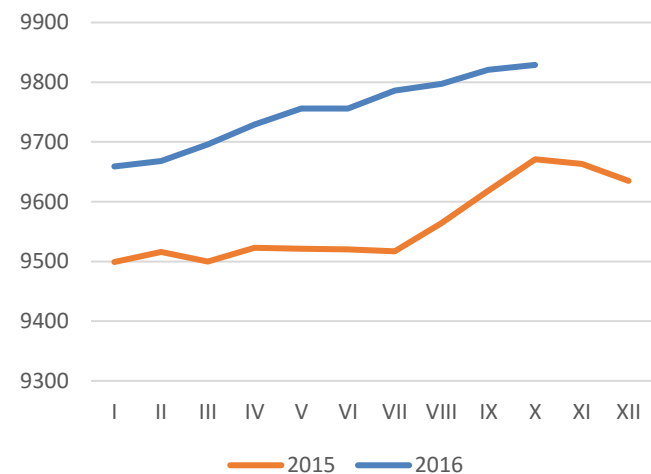
### lubaczowski



### łańcucki



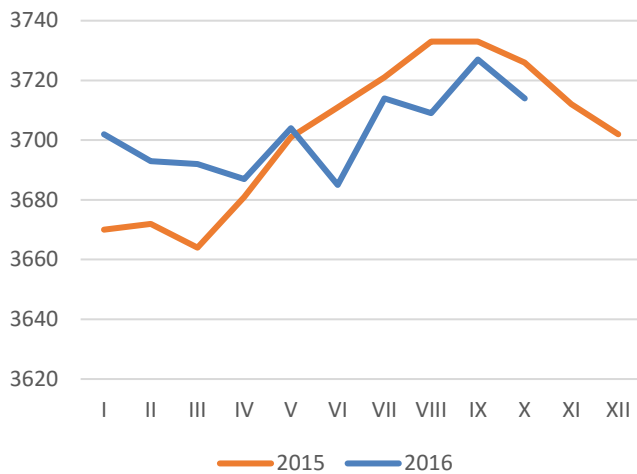
### mielecki



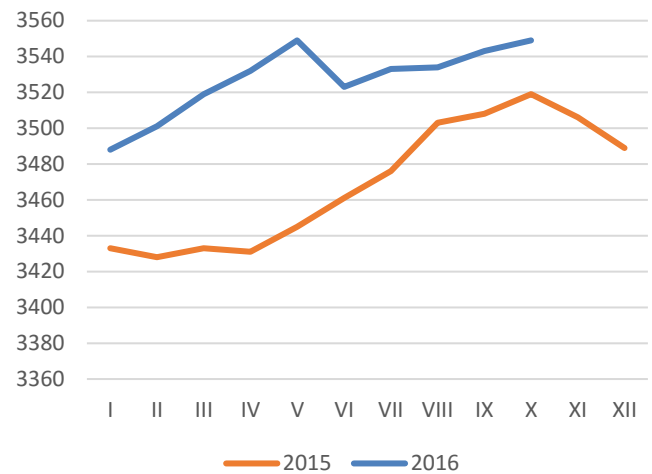
## Przedsiębiorstwa wpisane do rejestru REGON

Stan w końcu miesiąca

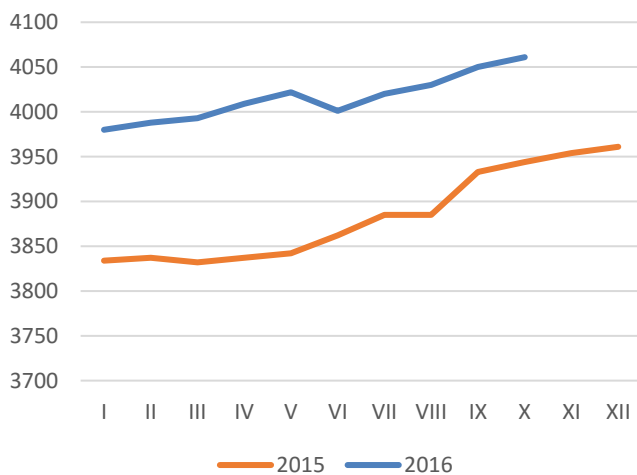
### nizański



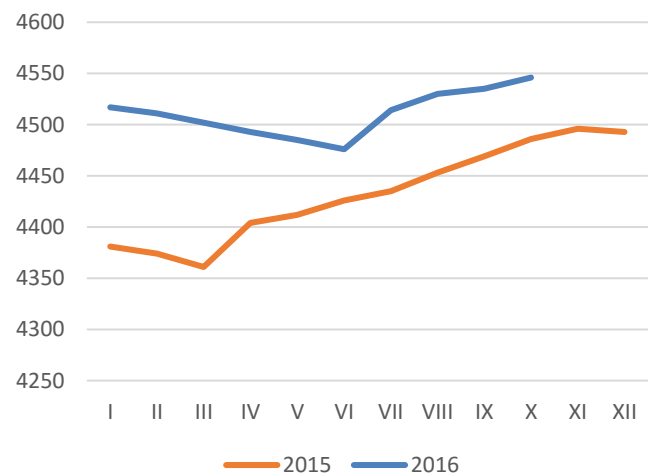
### przemyski



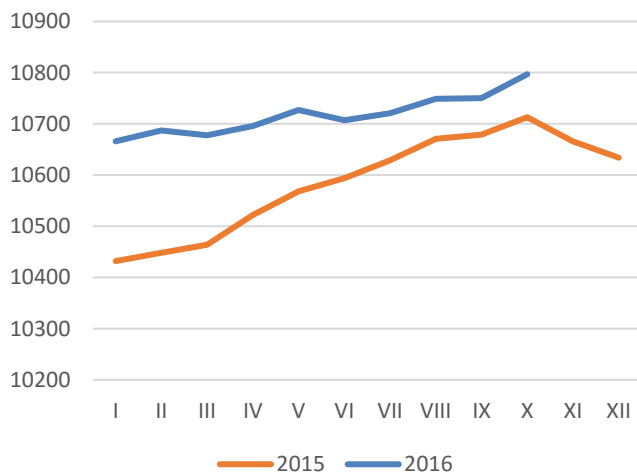
### przeworski



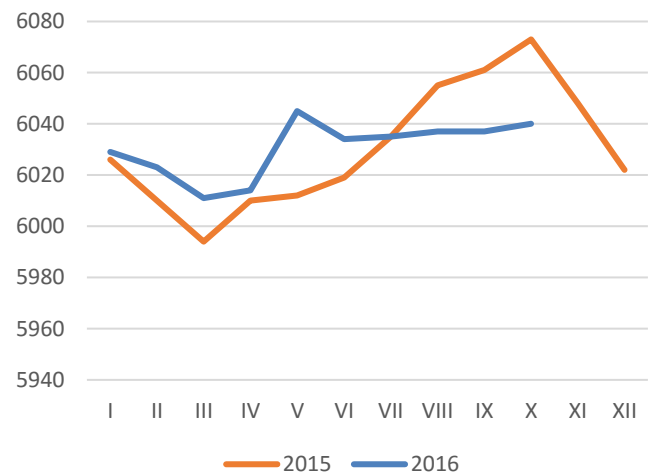
### ropczycko-sędziszowski



### rzeszowski



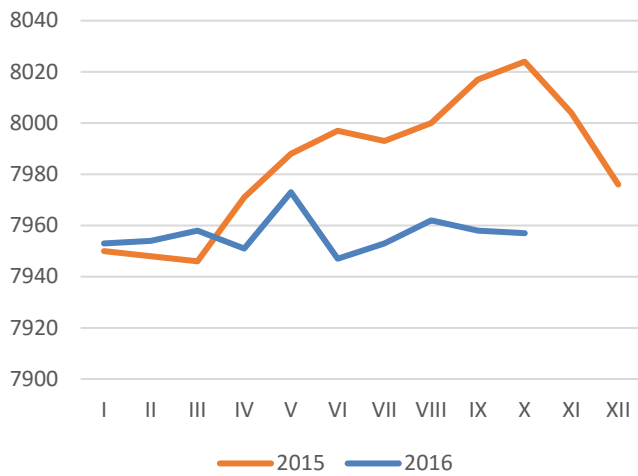
### sanocki



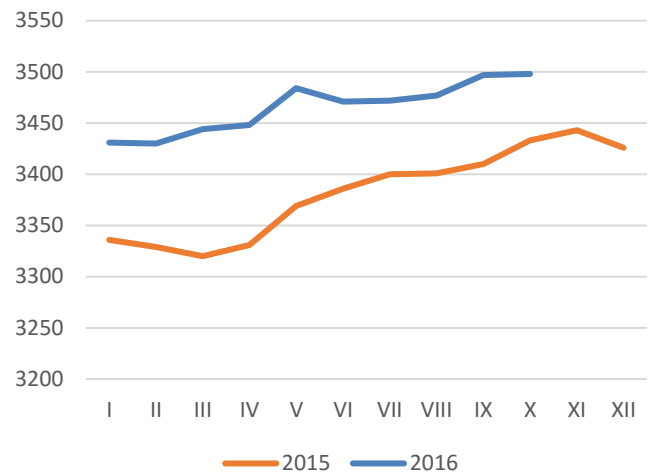
## Przedsiębiorstwa wpisane do rejestru REGON

Stan w końcu miesiąca

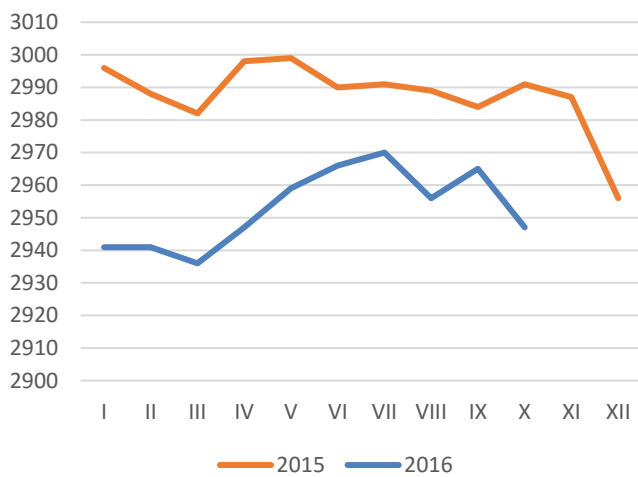
### stalowowolski



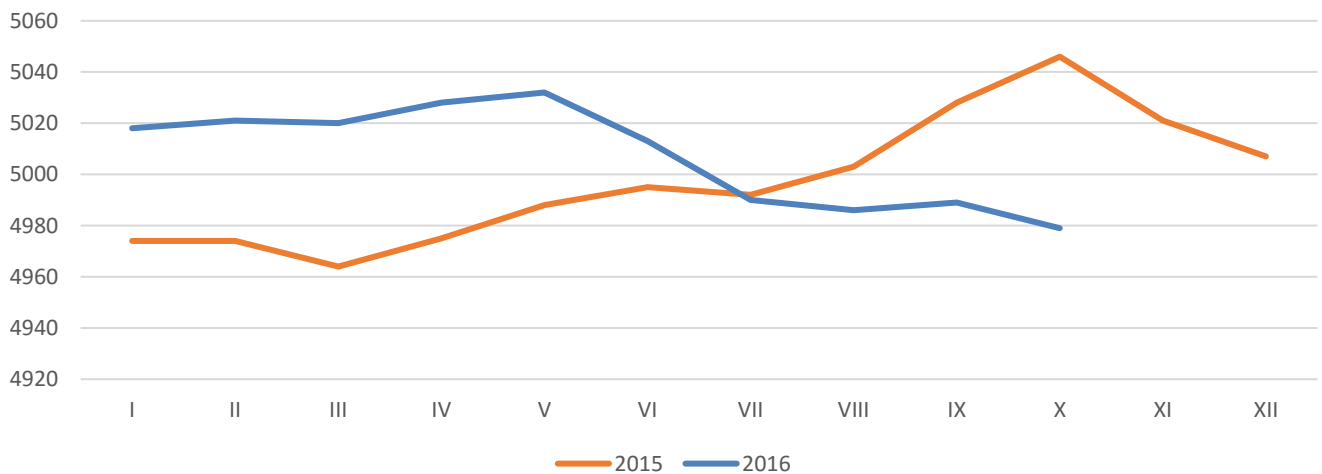
### strzyżowski



### tarnobrzeski



### Krosno

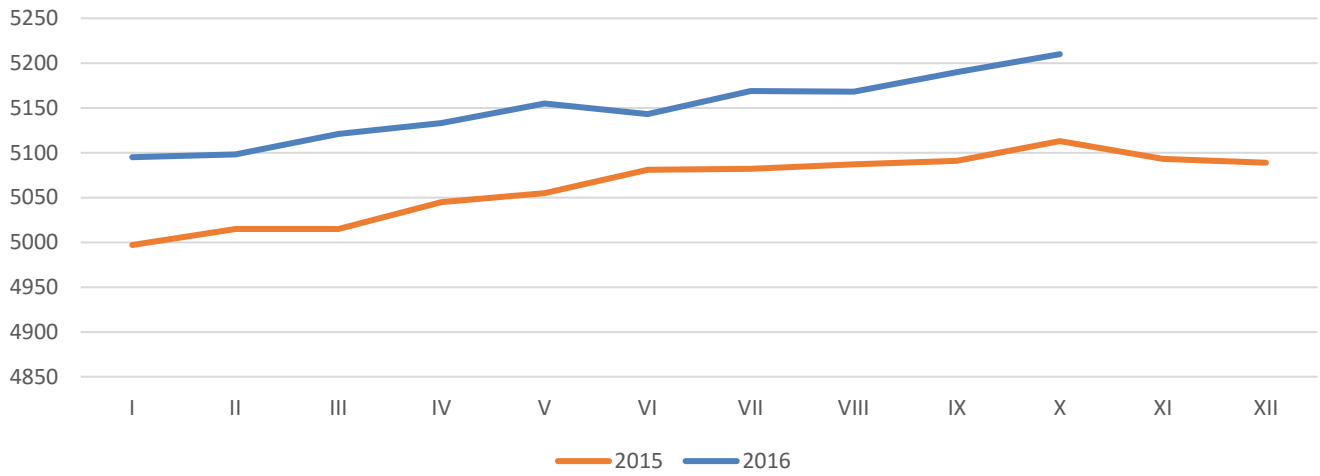




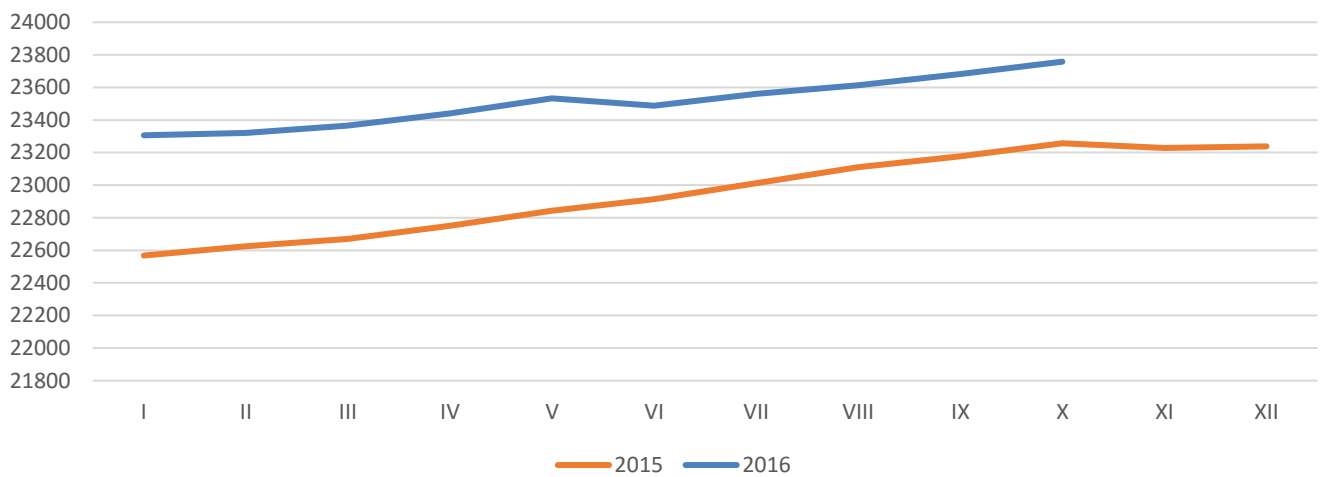
## Przedsiębiorstwa wpisane do rejestru REGON

Stan w końcu miesiąca

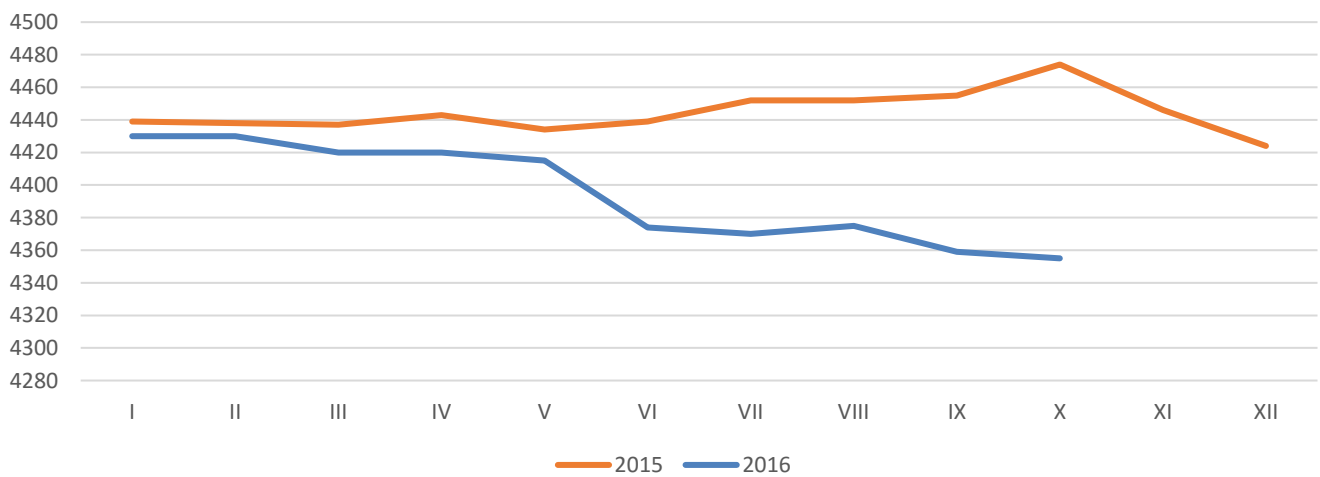
### Przemysł



### Rzeszów



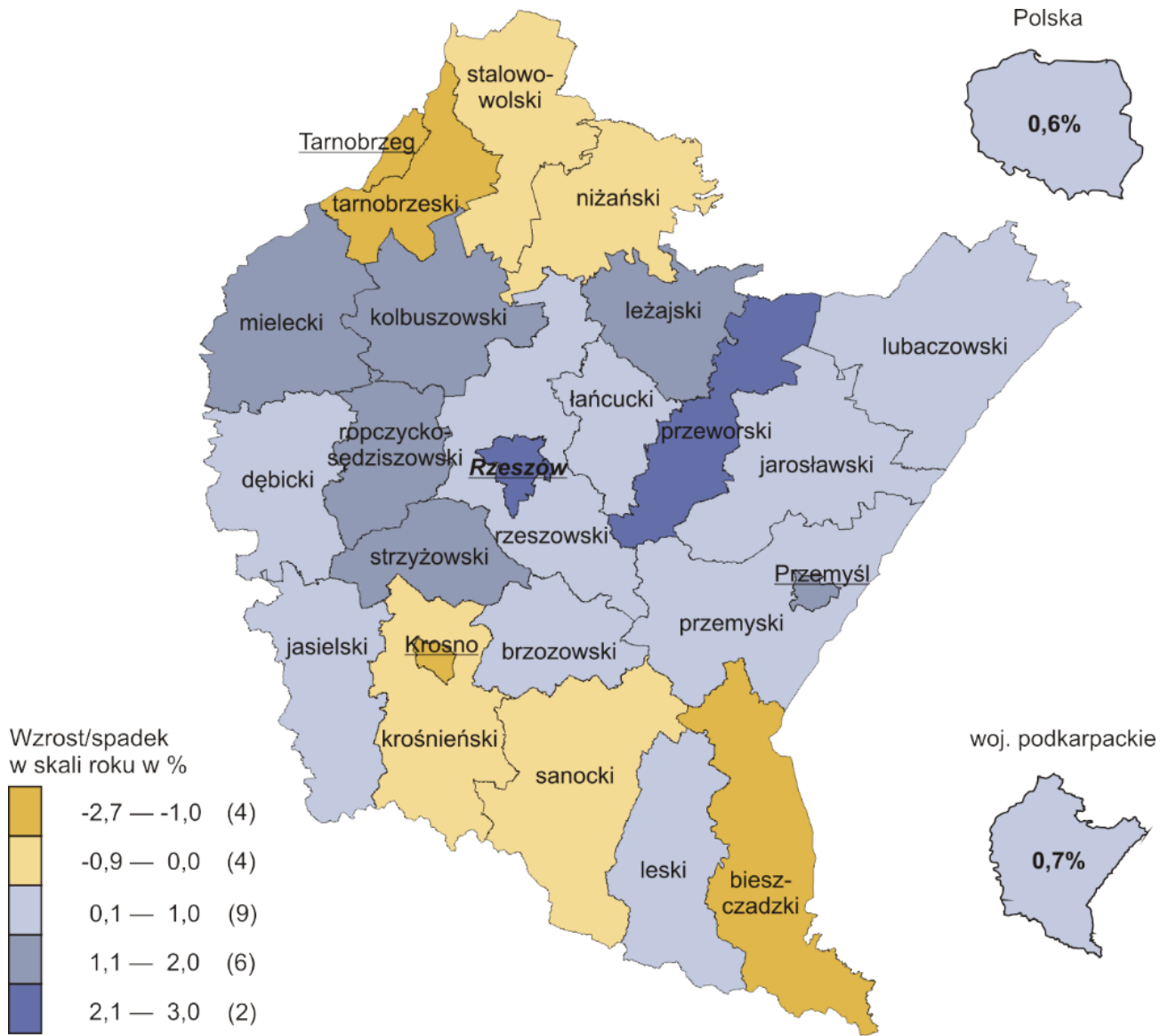
### Tarnobrzeg



## Zmiana liczby przedsiębiorstw

Największy wzrost liczby przedsiębiorstw w październiku 2016 r. w porównaniu z rokiem poprzednim odnotowano w Rzeszowie, natomiast najwyższy spadek liczby przedsiębiorstw wystąpił w Tarnobrzegu.

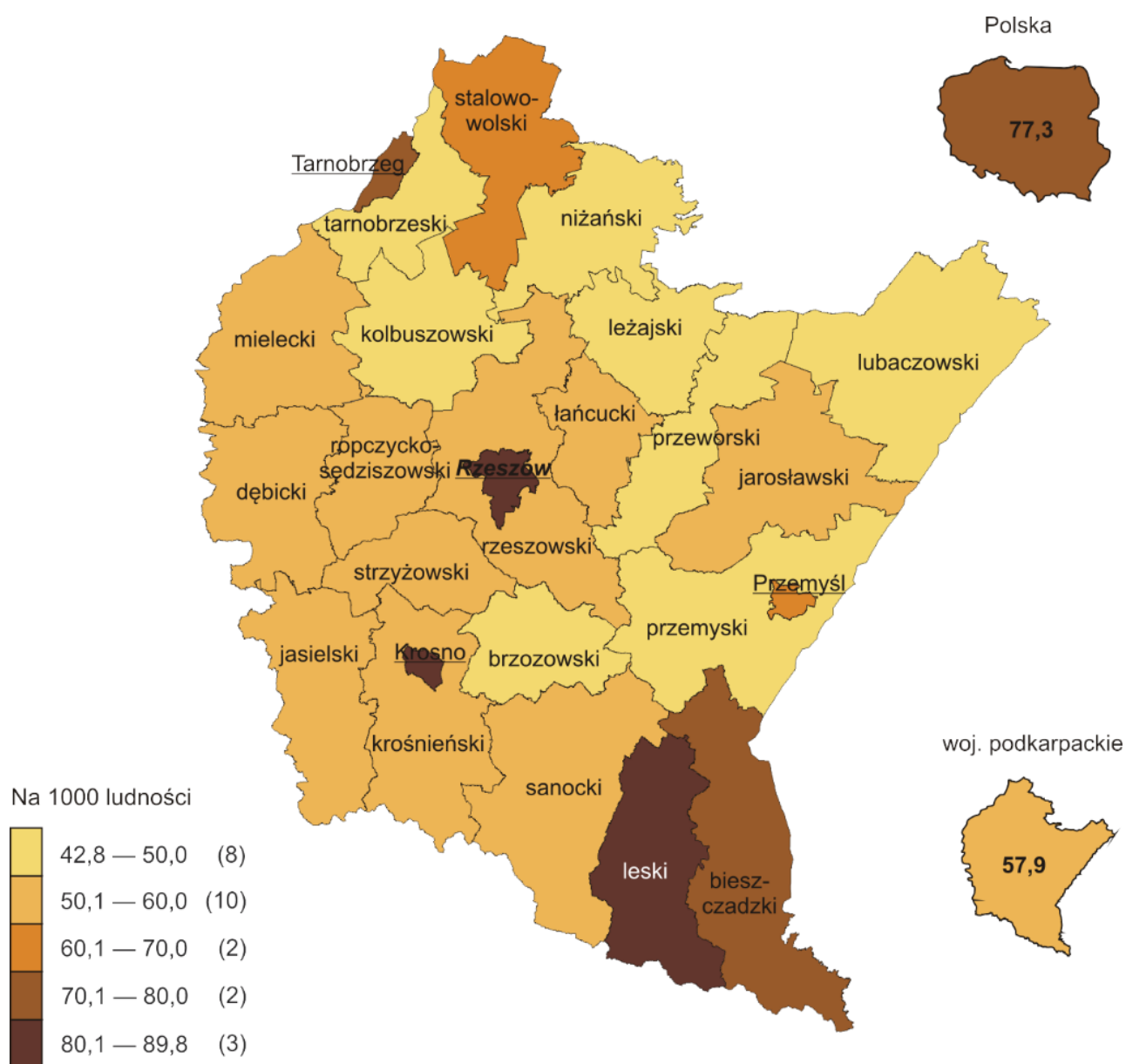
### ZMIANA LICZBY PRZEDSIĘBIORSTW – PAŹDZIERNIK 2016 R.



## Osoby fizyczne prowadzące działalność gospodarczą

Najwyższą liczbę osób fizycznych w przeliczeniu na 1000 ludności w październiku 2016 r. odnotowano w powiecie leskim (89,8), najmniejszą natomiast w powiecie przemyskim (42,8). W porównaniu z rokiem poprzednim najwyższy wzrost liczby osób fizycznych odnotowano w powiecie przeworskim (o 1,0), a największy spadek w Tarnobrzegu (o 3,0).

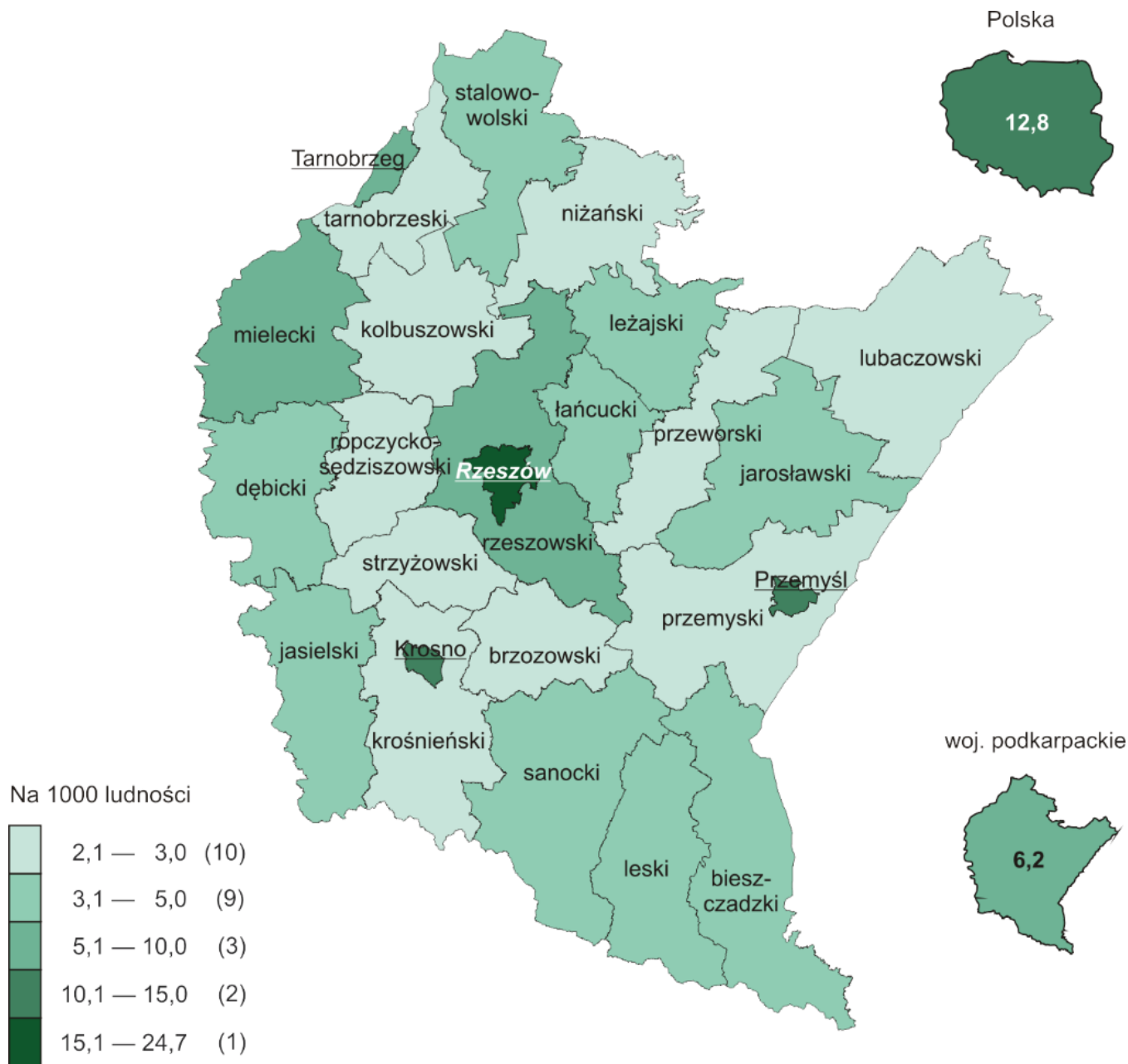
### OSOBY FIZYCZNE PROWADZĄCE DZIAŁALNOŚĆ GOSPODARCZĄ – PAŹDZIERNIK 2016 R.



## Spółki handlowe

Największą liczbę spółek handlowych w przeliczeniu na 1000 ludności w październiku 2016 r. odnotowano w Rzeszowie (24,7), najmniejszą natomiast w powiecie lubaczowskim (2,1). W porównaniu z rokiem poprzednim we wszystkich powiatach odnotowano wzrost liczby spółek handlowych, z czego najwyższy w Rzeszowie (o 3,4 p. prom).

### SPÓŁKI HANDLOWE – PAŹDZIERNIK 2016 R.

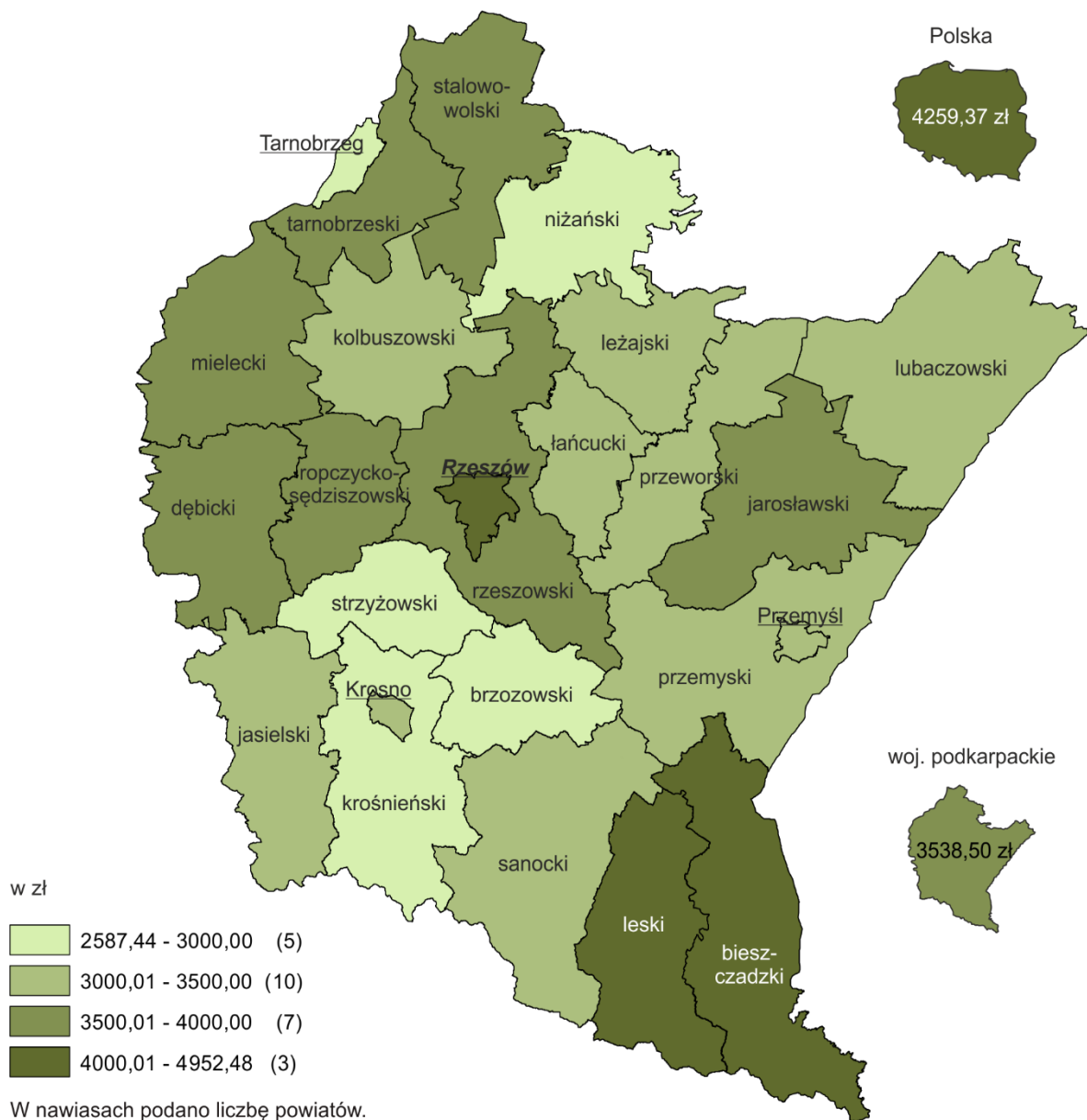


W nawiasach podano liczbę powiatów.

## Wynagrodzenia<sup>1</sup>

Przeciętne miesięczne wynagrodzenie brutto w jednostkach sektora przedsiębiorstw w województwie podkarpackim wyniosło 3538,50 zł i w odniesieniu do października 2015 r. wzrosło o 3,2%. Wzrost płacy w stosunku rocznym odnotowano w 24 powiatach, w tym w siedemnastu wzrost przekroczył średnią dla województwa.

### PRZECIĘTNE MIESIĘCZNE WYNAGRODZENIA BRUTTO W SEKTORZE PRZEDSIĘBIORSTW W PAŹDZIERNIKU 2016 R.

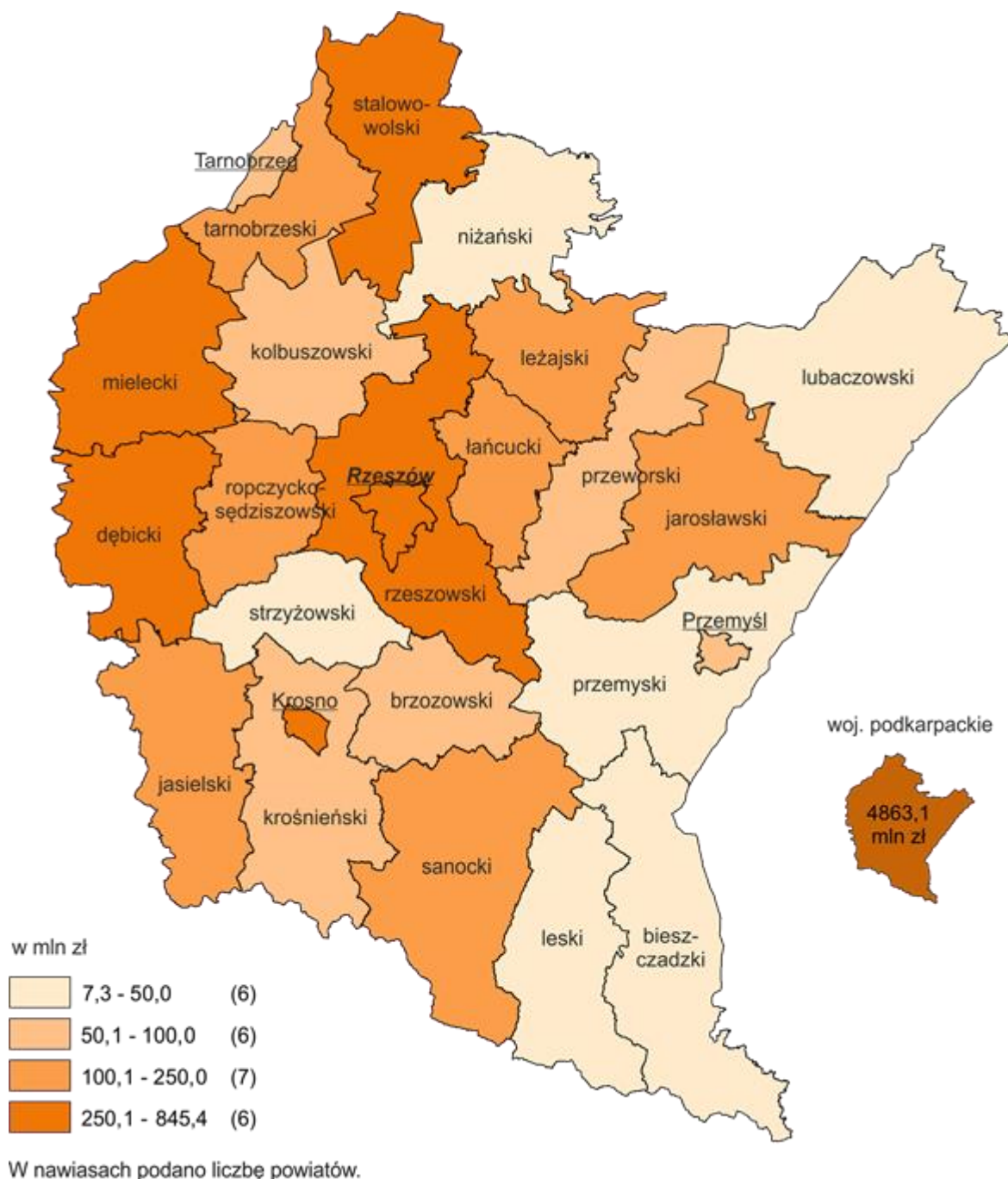


<sup>1</sup> Dane szacunkowe.

## Produkcja sprzedana wyrobów i usług<sup>2</sup>

Produkcja sprzedana w jednostkach sektora przedsiębiorstw w województwie podkarpackim była wyższa o 2,5% w porównaniu z październikiem ub. roku. Wzrost przychodów wystąpił w czternastu powiatach, w tym w dziesięciu przekroczył średnią dla województwa. Natomiast spadek przychodów odnotowano w jedenastu powiatach.

### PRODUKCJA SPRZEDANA WYROBÓW I USŁUG W SEKTORZE PRZEDSIĘBIORSTW W PAŹDZIERNIKU 2016 R.

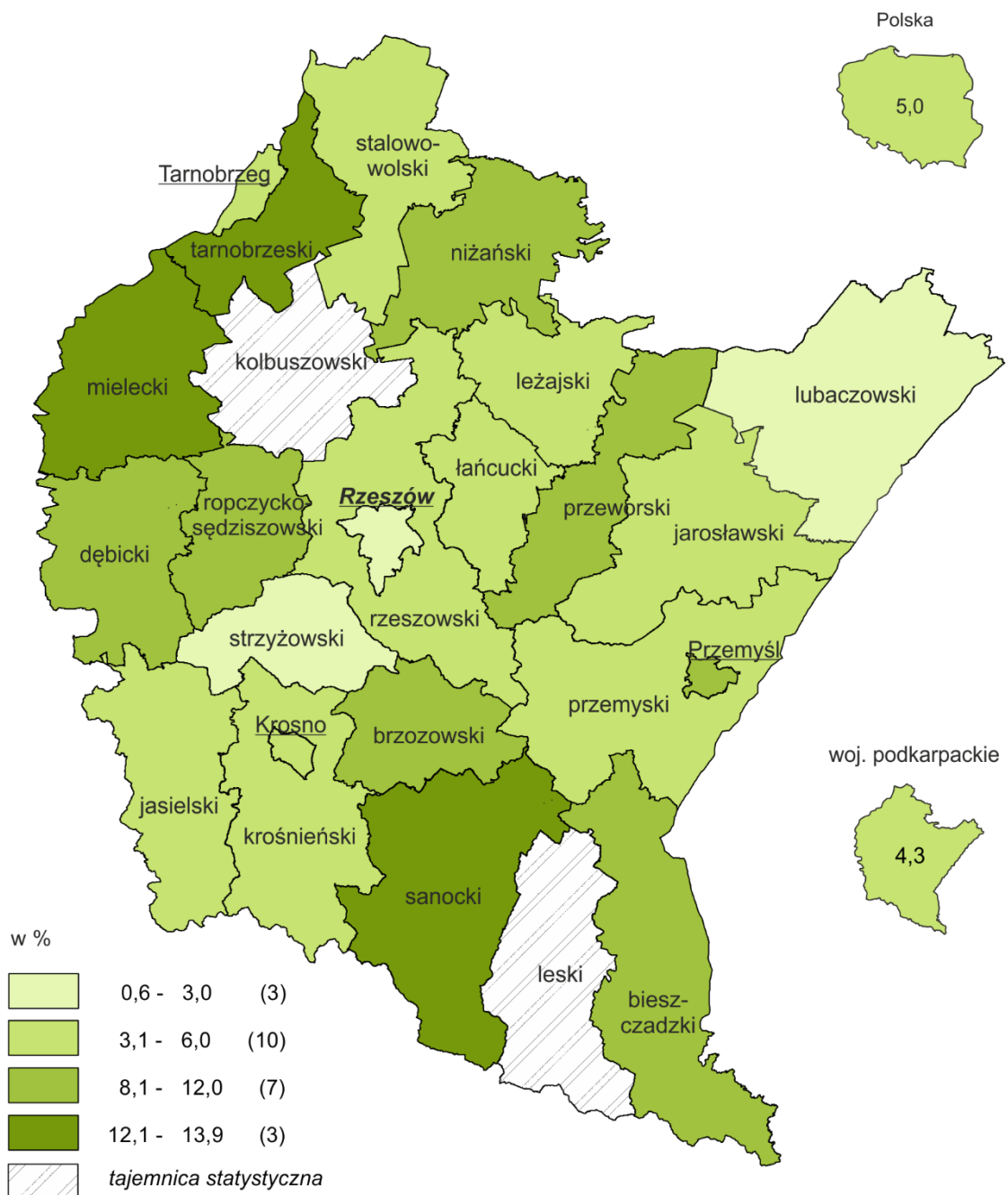


<sup>2</sup> Dane szacunkowe.

## Wskaźnik rentowności sprzedaży

Wskaźnik rentowności sprzedaży w okresie styczeń-wrzesień 2016 r. w województwie podkarpackim był niższy o 1,0 p. proc. w porównaniu z analogicznym okresem 2015 r. W czternastu powiatach województwa był niższy niż przed rokiem, a w dwóch pozostał na poziomie poprzedniego roku. Przedsiębiorstwa niefinansowe mające siedzibę na terenie Rzeszowa zanotowały spadek o 1,9 p. proc.

### WSKAŹNIK RENTOWNOŚCI SPRZEDAŻY W PRZEDSIĘBIORSTWACH W OKRESIE STYCZEŃ-WRZESIEŃ 2016 R.



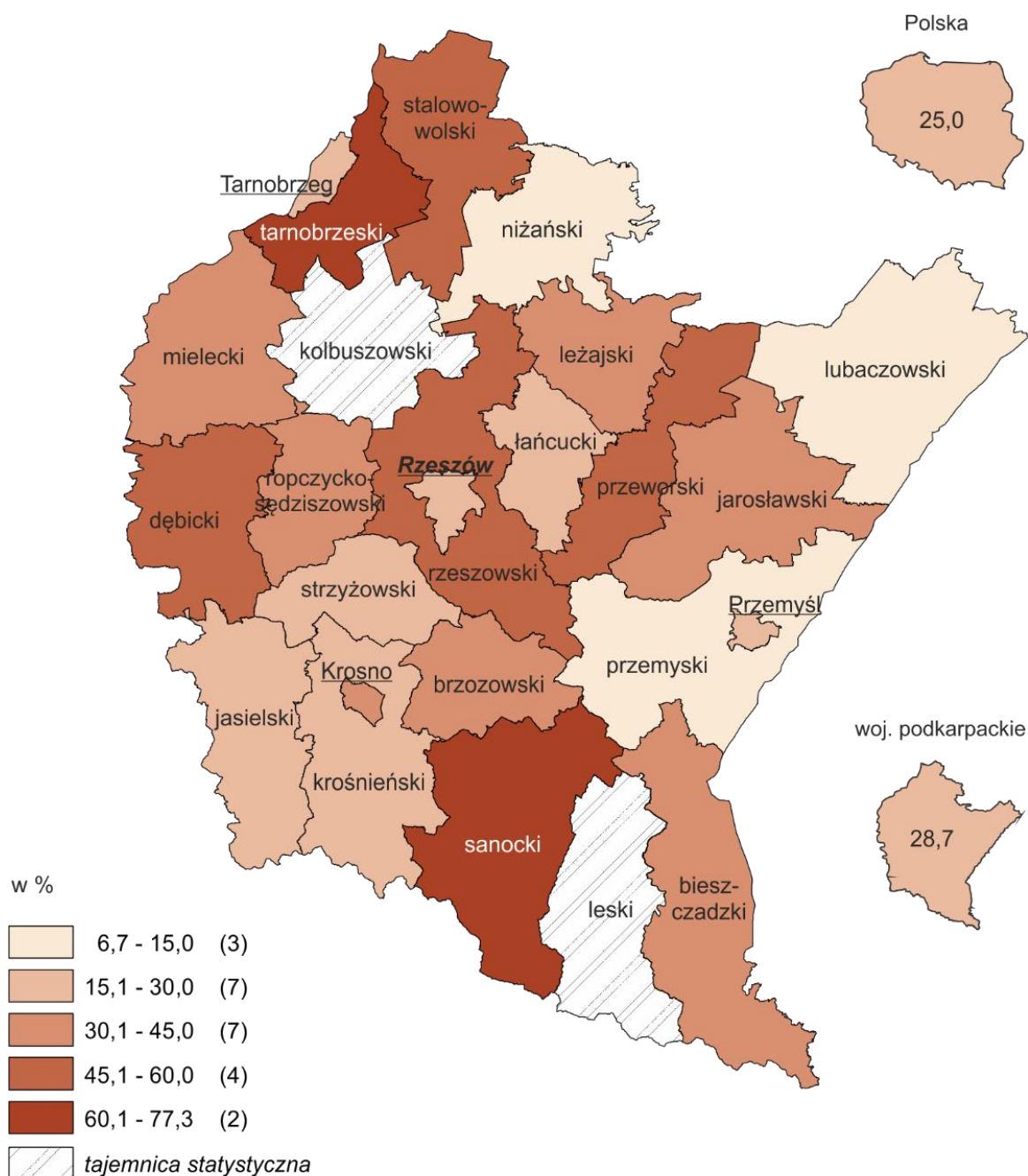
Relacja wyniku ze sprzedaży produktów, towarów i materiałów do  
przychodów ze sprzedaży produktów, towarów i materiałów



## Przychody netto ze sprzedaży produktów, towarów i materiałów na eksport

Udział przychodów ze sprzedaży na eksport w przychodach ze sprzedaży produktów, towarów i materiałów w okresie styczeń-wrzesień 2016 r. wyniósł 28,7% i był niższy o 1,8 p. proc. niż w analogicznym okresie 2015 r. W czternastu powiatach udział eksportu w przychodach był wyższy niż w województwie. Przedsiębiorstwa mające siedzibę na terenie Rzeszowa miały 17,9% udziału eksportu w przychodach ze sprzedaży.

### UDZIAŁ PRZYCHODÓW ZE SPRZEDAŻY PRODUKTÓW, TOWARÓW I MATERIAŁÓW NA EKSPORT W PRZYCHODACH ZE SPRZEDAŻY PRODUKTÓW, TOWARÓW I MATERIAŁÓW OGÓŁEM W PRZEDSIĘBIORSTWACH W OKRESIE STYCZEŃ-WRZESIEŃ 2016 R.



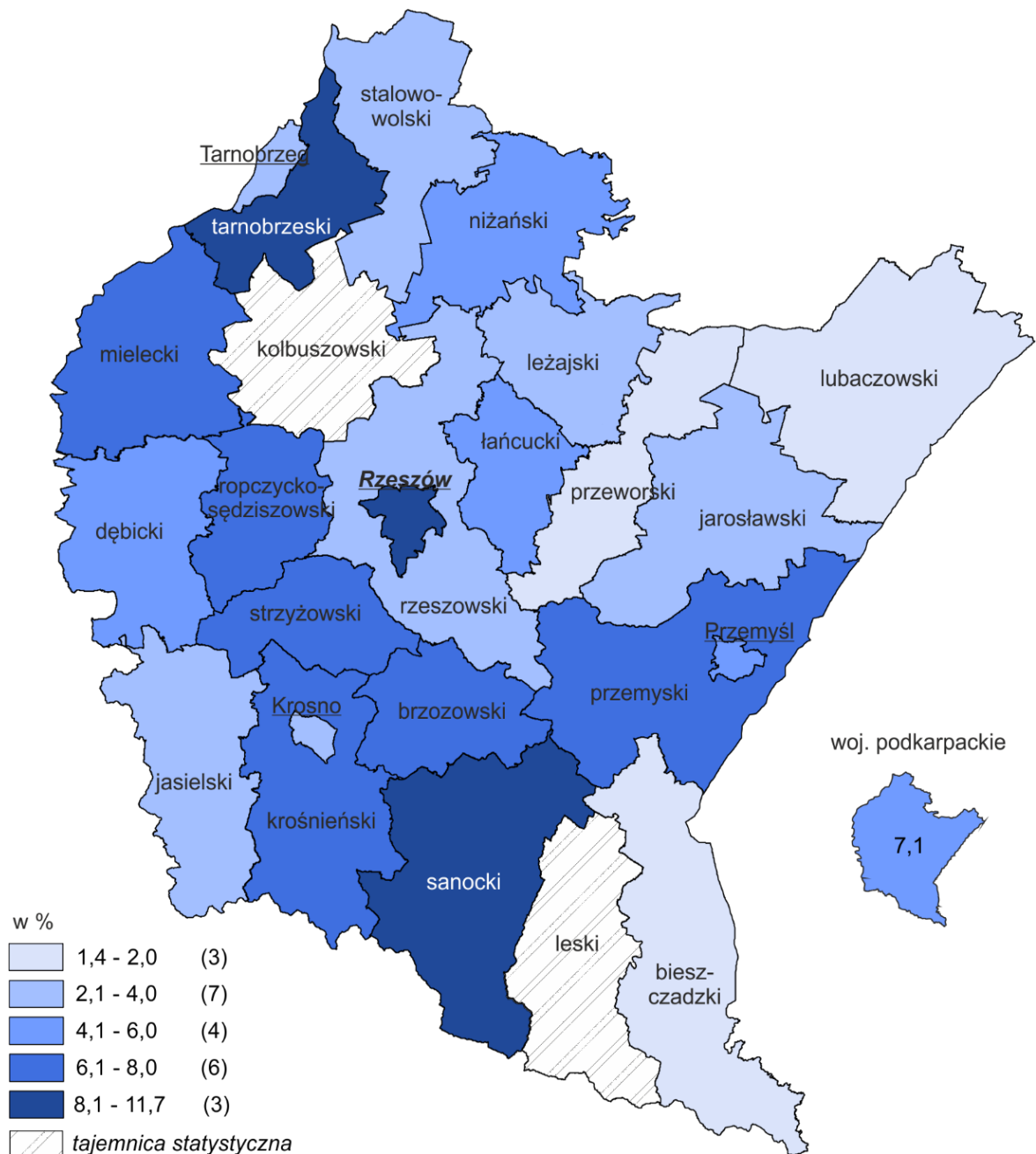
W nawiasach podano liczbę powiatów.



## Wskaźnik rentowności aktywów

Wskaźnik rentowności aktywów w okresie styczeń-wrzesień 2016 r. w województwie podkarpackim wzrósł w stosunku do analogicznego okresu ubiegłego roku o 4,6 p. proc. W dwudziestu dwóch powiatach województwa był wyższy niż przed rokiem, w tym dla przedsiębiorstw w Rzeszowie – o 9,8 p. proc.

### WSKAŹNIK RENTOWNOŚCI AKTYWÓW W PRZEDSIĘBIORSTWACH W OKRESIE STYCZEŃ-WRZESIEŃ 2016 R.

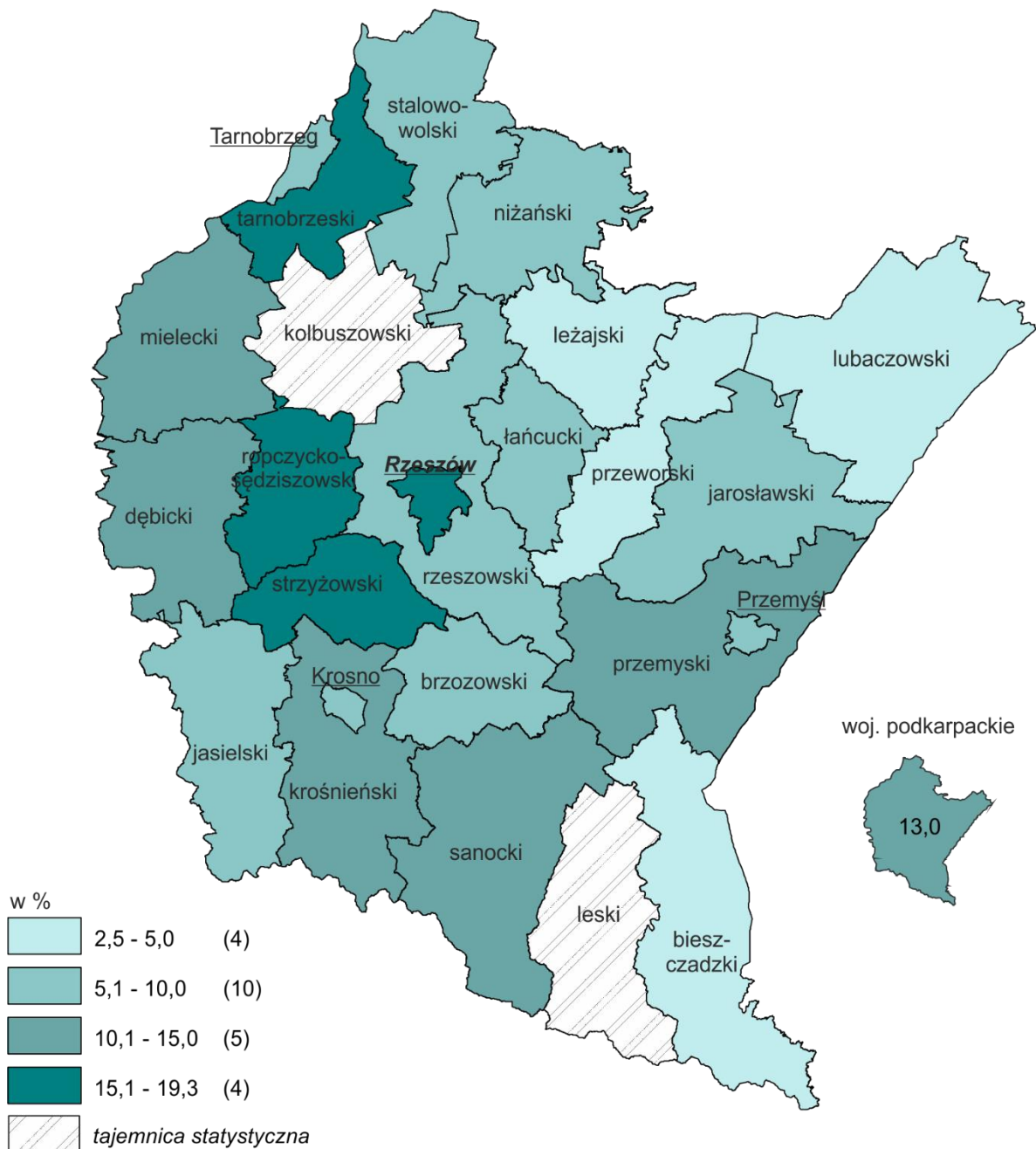


Relacja wyniku finansowego netto do sumy aktywów

## Wskaźnik rentowności kapitału

Wskaźnik rentowności kapitału w okresie styczeń-wrzesień 2016 r. w województwie podkarpackim był wyższy o 8,5 p. proc. w porównaniu z analogicznym okresem 2015 r. Wzrost zanotowały przedsiębiorstwa niefinansowe w dwudziestu trzech powiatach województwa, w tym mające siedzibę na terenie Rzeszowa – o 16,3 p. proc..

### WSKAŹNIK RENTOWNOŚCI KAPITAŁU W PRZEDSIĘBIORSTWACH W OKRESIE STYCZEŃ-WRZESIEŃ 2016 R.



Relacja wyniku finansowego netto do kapitału własnego

## 2. LUDNOŚĆ

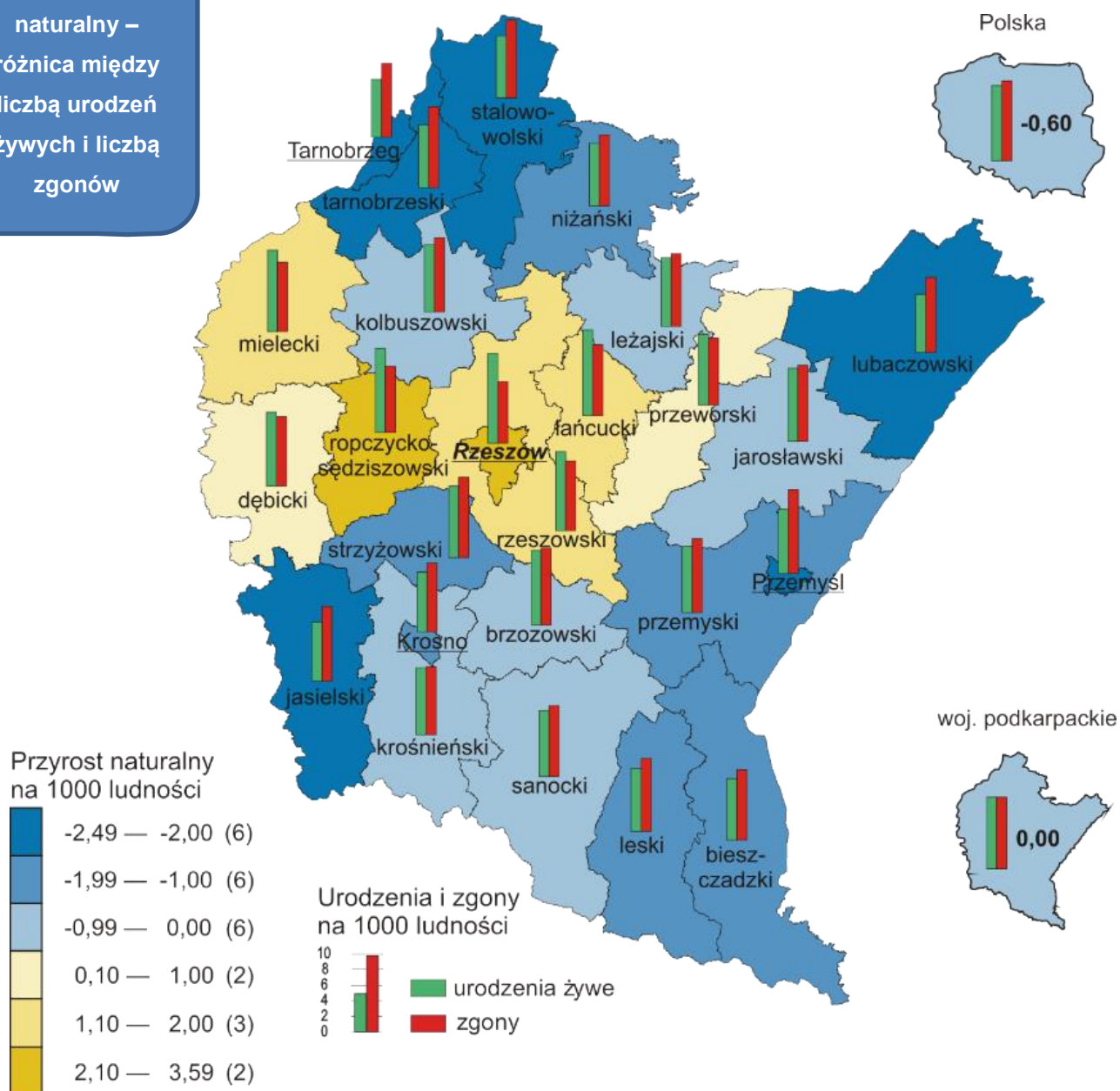
### Ruch naturalny

W I półroczu 2016 r. w większości powiatów województwa podkarpackiego przyrost naturalny w przeliczeniu na 1000 mieszkańców przyjmował wartości ujemne, przy czym najniższe w Przemyślu (-2,49‰) i w powiecie tarnobrzesckim (-2,31‰). Najwyższy dodatni współczynnik przyrostu naturalnego odnotowano m.in. w Rzeszowie (3,59‰) i powiecie ropczycko-sędziszowskim (2,25‰).

Współczynnik urodzeń żywych w województwie wyniósł 9,20‰. Powyżej 10 urodzeń na 1000 mieszkańców odnotowano w 5 powiatach, najwięcej w Rzeszowie – 11,49 oraz w powiecie łańcuckim – 11,02. Najmniej urodzeń przypadało w Tarnobrzegu – 7,46 oraz w powiecie lubaczowskim – 7,48. Na 1000 mieszkańców województwa przypadało 9,20 zgonów. Wśród powiatów najniższy poziom umieralności odnotowano w Rzeszowie – 7,90 zgonów na 1000 ludności, a najwyższy w Przemyślu – 10,77.

Przyrost naturalny – różnica między liczbą urodzeń żywych i liczbą zgonów

### RUCH NATURALNY LUDNOŚCI W I PÓŁROCZU 2016 R.



W nawiasach podano liczbę powiatów.

### 3. BEZROBOCIE REJESTROWANE

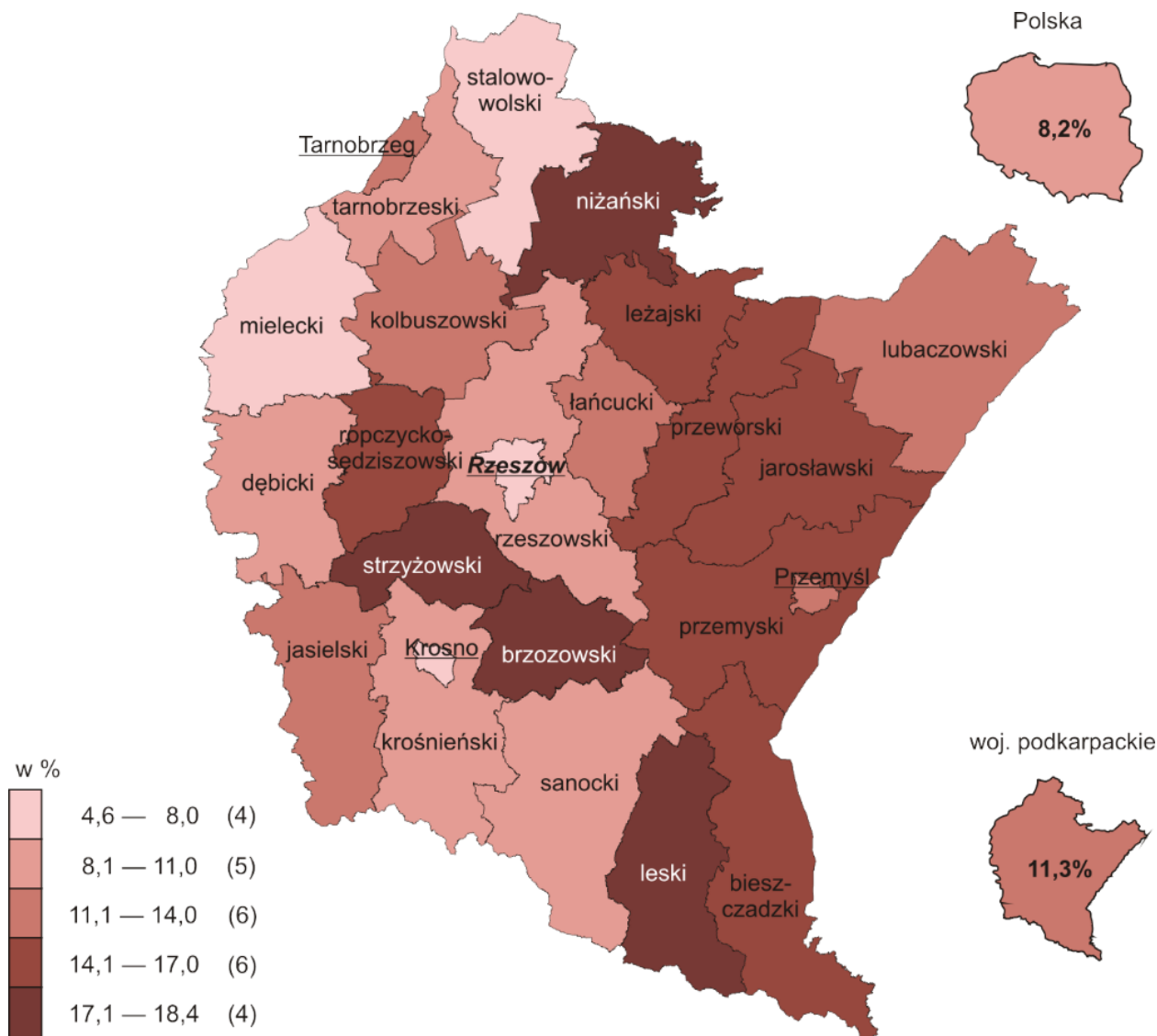
#### Stopa bezrobocia

Najwyższa stopa bezrobocia w końcu października 2016 r. wystąpiła w powiecie leskim (18,4 %), zaś najniższy jej poziom odnotowano w Krośnie (4,6%) i Rzeszowie (6,7%).

W porównaniu z miesiącem ubiegłym w jedenastu powiatach województwa podkarpackiego zanotowano spadek stopy bezrobocia, w tym największy w ropczycko-sędziszowskim (o 0,5 p. proc.). W sześciu powiatach stopa bezrobocia utrzymała się na poziomie miesiąca poprzedniego, natomiast w ośmiu wzrosła.

#### STOPA BEZROBOCIA REJESTROWANEGO W 2016 R.

Stan w końcu października



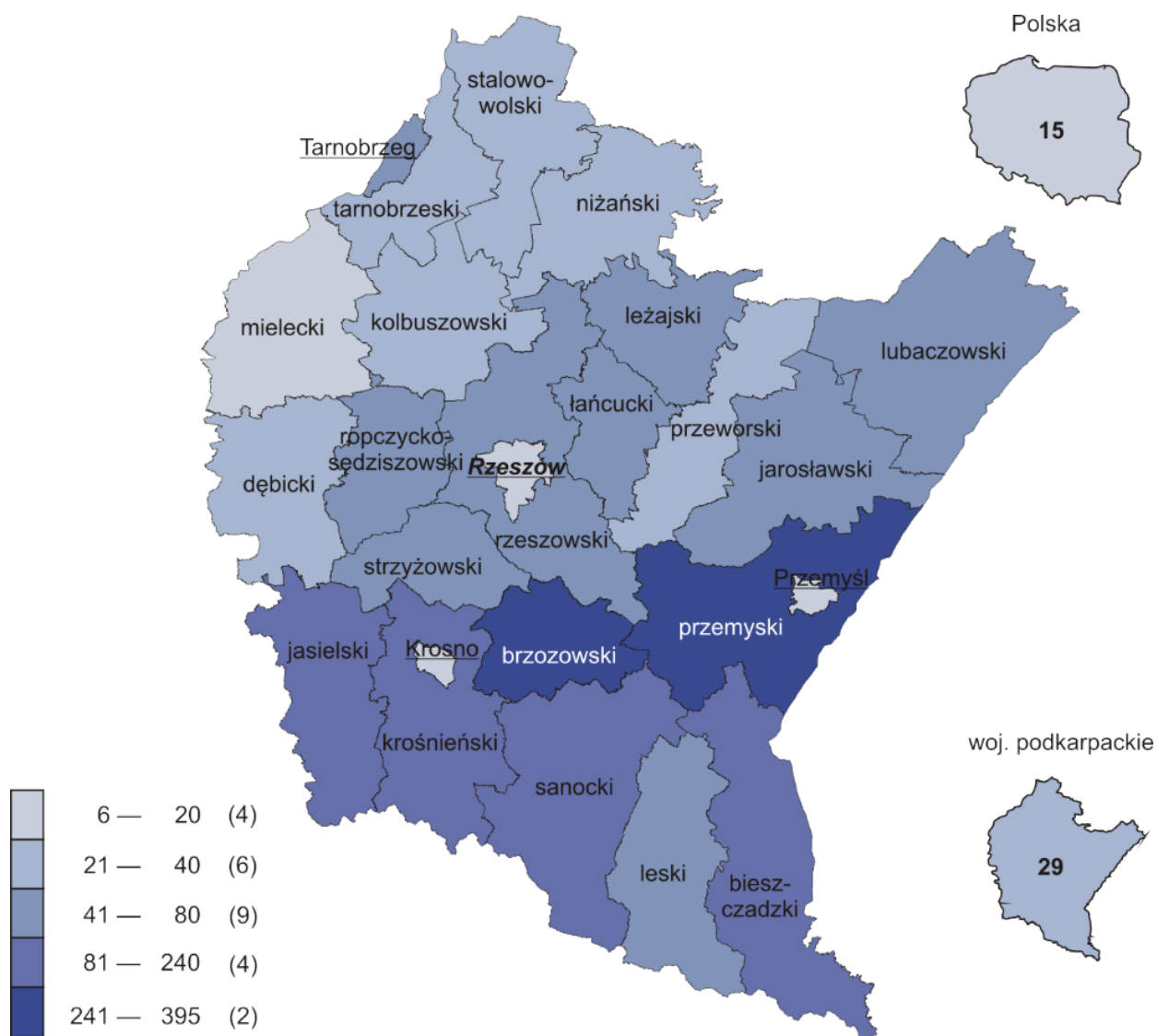
Stopa bezrobocia rejestrowanego określa stosunek liczby bezrobotnych zarejestrowanych do liczby cywilnej ludności aktywnej zawodowo, tj. bez osób odbywających czynną służbę wojskową oraz pracowników jednostek budżetowych prowadzących działalność w zakresie obrony narodowej i bezpieczeństwa publicznego

## Liczba bezrobotnych na 1 ofertę pracy

W końcu października 2016 r. w województwie podkarpackim na 1 ofertę pracy przypadało 29 bezrobotnych (przed miesiącem 22), natomiast w Polsce 15 bezrobotnych (we wrześniu br. 12). Najwięcej bezrobotnych na 1 ofertę pracy odnotowano w powiecie brzozowskim, a najmniej w mieleckim.

### BEZROBOTNI NA 1 OFERTĘ PRACY W 2016 R.

Stan w końcu października



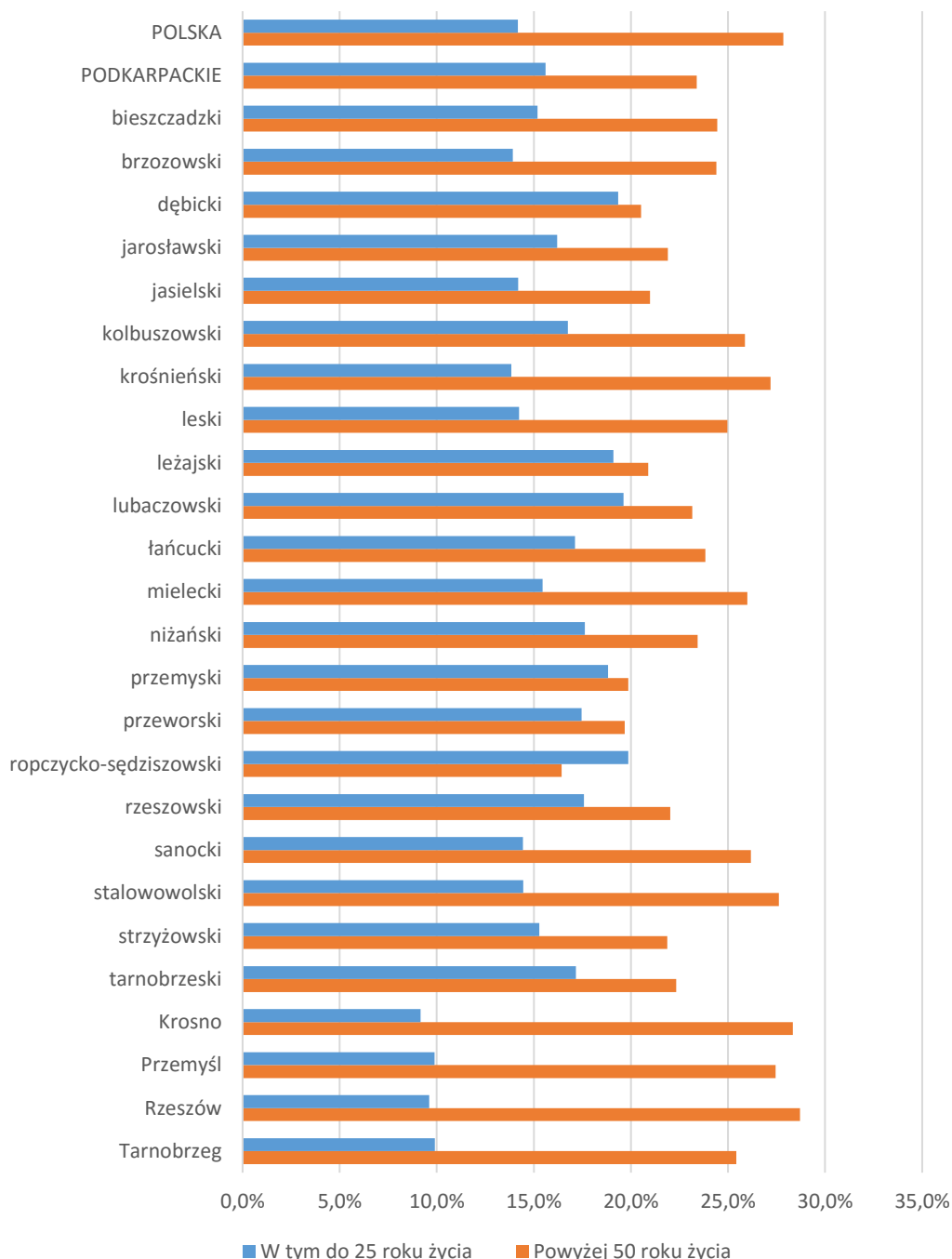
W nawiasach podano liczbę powiatów.

## Wybrane kategorie bezrobotnych będących w szczególnej sytuacji na rynku pracy

Bezrobotni będący w szczególnej sytuacji na rynku pracy w województwie podkarpackim w końcu października 2016 r. stanowili 89,9% ogółu bezrobotnych (przed miesiącem 90,1%). Najwyższy odsetek osób powyżej 50 roku życia odnotowano w Rzeszowie i Krośnie, a osób poniżej 25 roku życia w powiecie ropczycko-sędziszowskim i lubaczowskim.

### BEZROBOTNI BĘDĄCY W SZCZEGÓLNEJ SYTUACJI NA RYNKU PRACY W 2016 R.

Stan w końcu października



Bezrobotni będący w szczególnej sytuacji na rynku pracy to m. in. osoby do 25 roku życia, długotrwale bezrobotni, osoby powyżej 50 roku życia, bezrobotni korzystającym ze świadczeń z pomocy społecznej

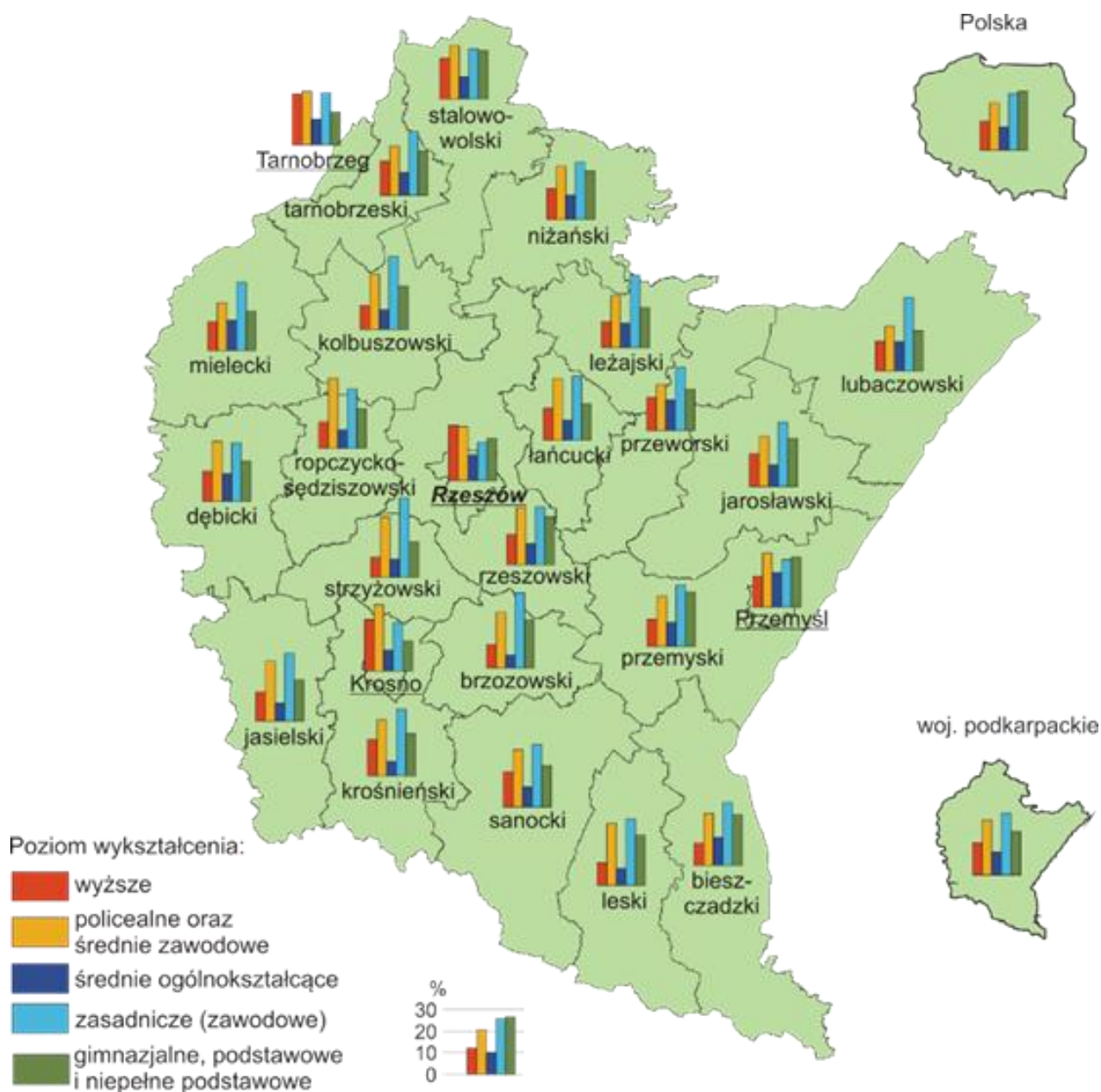


## Bezrobotni według wykształcenia (Informacja kwartalna)

W końcu III kwartału 2016 r. w powiatach województwa podkarpackiego najwyższy odsetek wśród bezrobotnych stanowiły osoby posiadające wykształcenie zasadnicze zawodowe, natomiast najniższy bezrobotni, którzy ukończyli licea ogólnokształcące.

### BEZROBOTNI WEDŁUG WYKSZTAŁCENIA W 2016 R.

Stan w końcu września

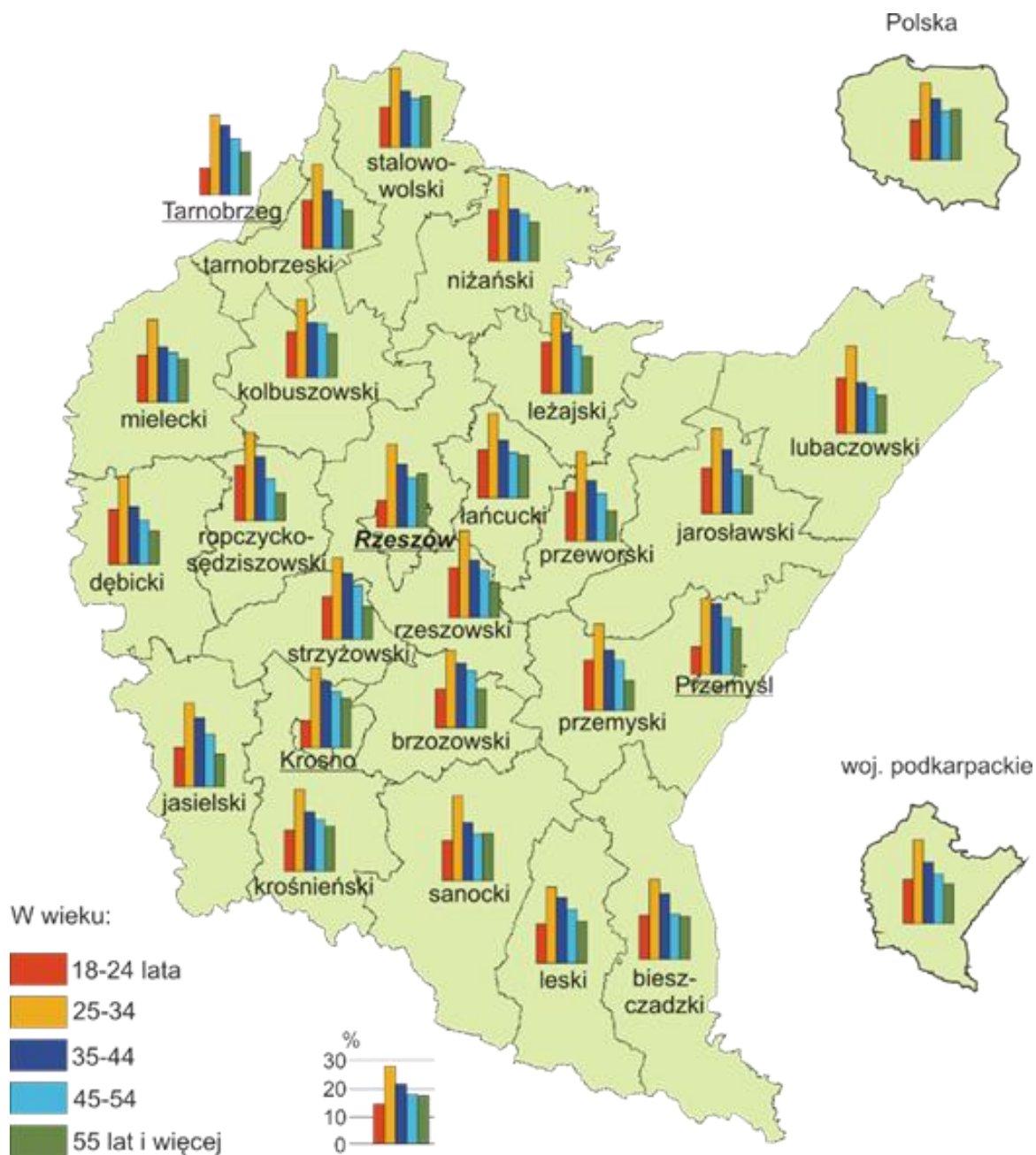


## Bezrobotni według wieku (Informacja kwartalna)

W województwie podkarpackim najliczniejszą grupę wśród bezrobotnych w końcu III kwartału 2016 r. stanowiły osoby w wieku od 25 do 34 lat, natomiast najmniej liczna osoby powyżej 55 lat.

### BEZROBOTNI WEDŁUG WIEKU W 2016 R.

Stan w końcu września





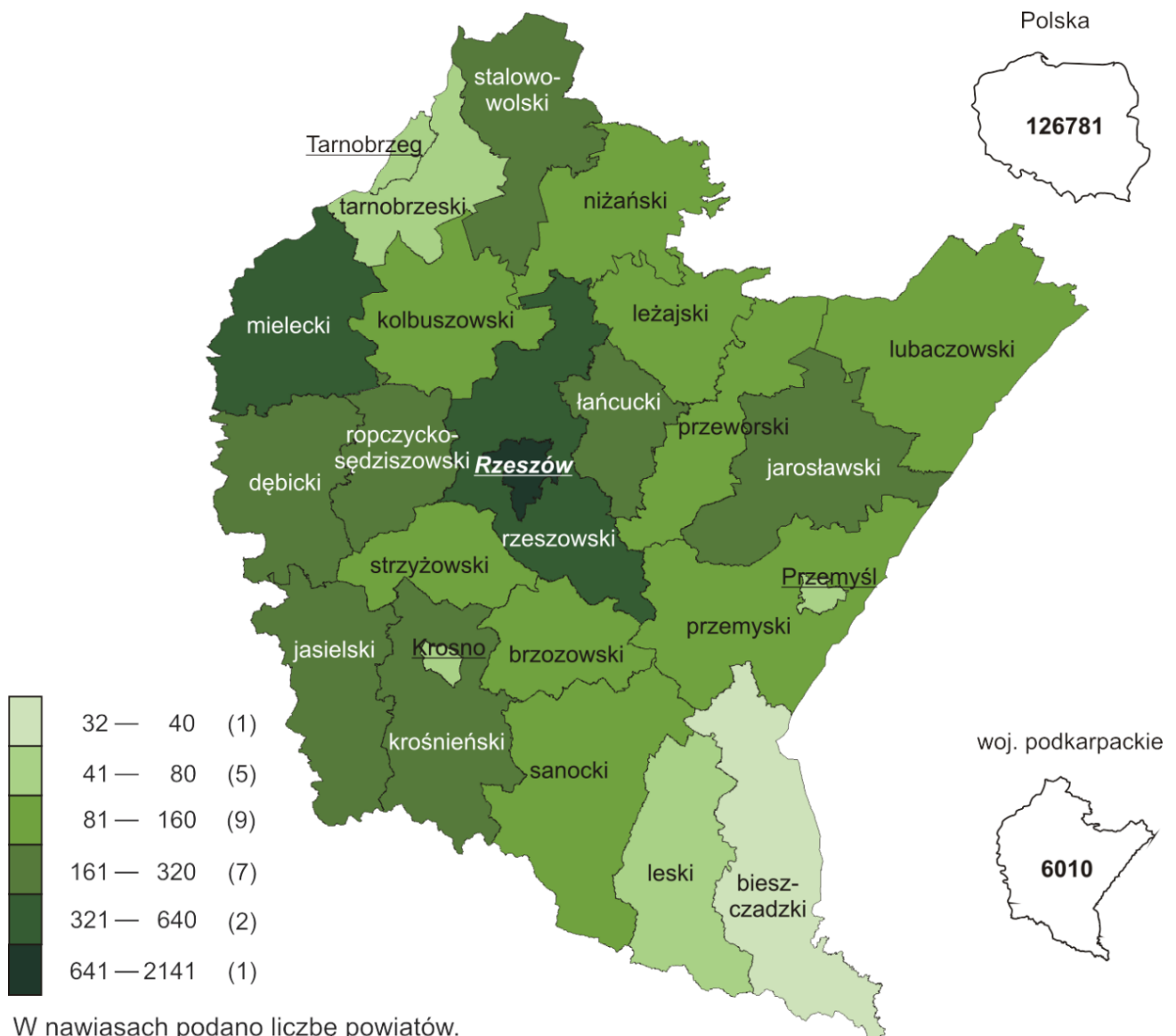
## 4. BUDOWNICTWO MIESZKANIOWE

### Mieszkania oddane do użytkowania

W okresie styczeń-październik 2016 r. wzrost liczby mieszkań oddanych do użytkowania w odniesieniu do analogicznego okresu roku poprzedniego odnotowano w ośmiu powiatach, w tym największy w powiatach rzeszowskim – o 25,4%, lubaczowskim – o 15,4% i strzyżowskim – o 10,7%. Spadek liczby mieszkań oddanych do użytkowania wystąpił w siedemnastu powiatach, w tym największy: w Krośnie – o 71,6%, Tarnobrzegu – o 47,7% i powiecie przemyskim – o 41,8%.

W przekroju terytorialnym najwięcej mieszkań oddano do użytkowania w Rzeszowie (2141), powiecie rzeszowskim (632) i mieleckim (401). Najmniej mieszkań przekazano w powiecie bieszczadzkim (32), Krośnie (56) i powiecie leskim (59).

### MIESZKANIA ODDANE DO UŻYTKOWANIA W OKRESIE STYCZEŃ-PAŹDZIERNIK 2016 R.

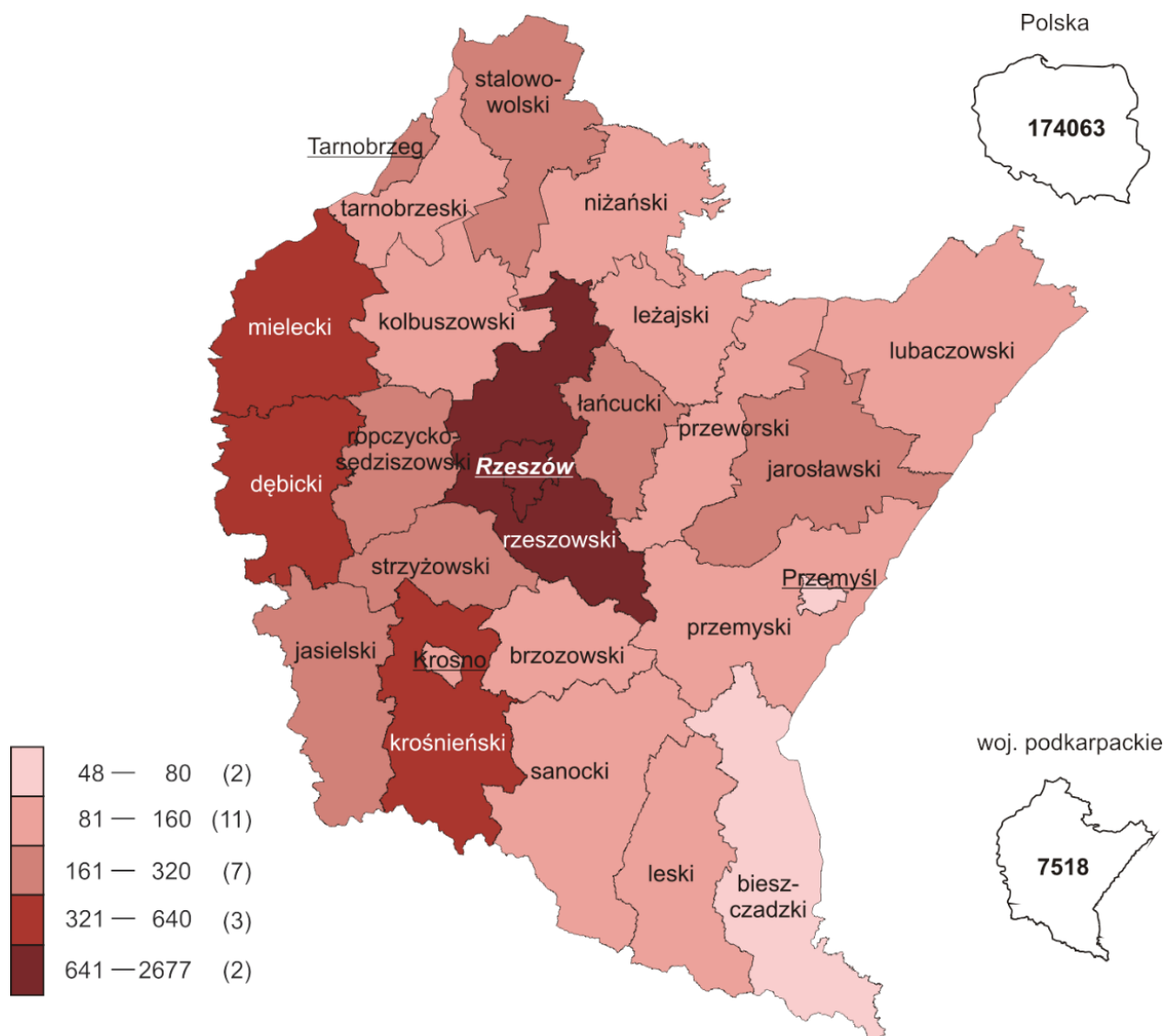


## Mieszkania na realizację których wydano pozwolenia

W okresie dziesięciu miesięcy 2016 r. liczba mieszkań, na realizację których wydano pozwolenia lub dokonano zgłoszenia z projektem budowlanym wzrosła w odniesieniu do analogicznego okresu roku poprzedniego w dziewiętnastu powiatach, w tym najbardziej w Tarnobrzegu – prawie 5-krotnie oraz w powiecie przeworskim – o 47,1% i przemyskim – o 41,4%. Spadek liczby wydanych pozwoleń lub dokonanych zgłoszeń z projektem budowlanym odnotowano w sześciu powiatach. Największy w Przemyślu – o 35,6%, powiecie kolbuszowskim – o 29,1% i bieszczadzkim – o 22,6%.

Najwięcej mieszkań, na które wydano pozwolenia lub dokonano zgłoszenia z projektem budowlanym odnotowano w Rzeszowie (2677) oraz powiecie rzeszowskim (708). Najmniej zaś w powiecie bieszczadzkim (48) i Przemyślu (67).

### MIESZKANIA, NA BUDOWĘ KTÓRYCH WYDANO POZWOLENIA W OKRESIE STYCZEŃ-PAŹDZIERNIK 2016 R.



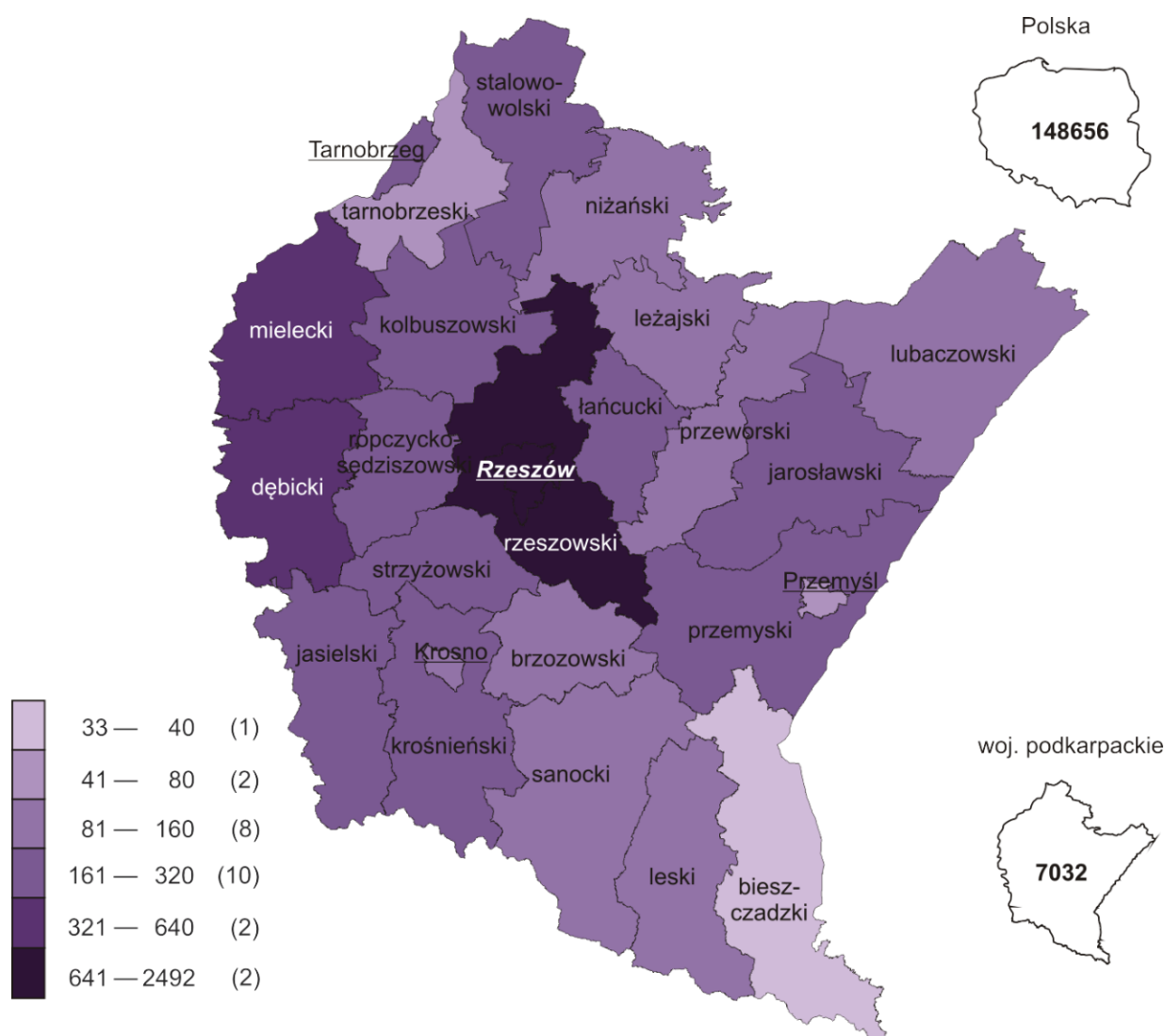
W nawiasach podano liczbę powiatów.

## Rozpoczęte budowy mieszkań

Liczba mieszkań, których budowę rozpoczęto w okresie styczeń–październik 2016 r. wzrosła w porównaniu do dziesięciu miesięcy 2015 r. w piętnastu powiatach, w tym największy wzrost odnotowano w Tarnobrzegu – prawie 3,5-krotny oraz w powiecie przemyskim – o 58,7% i jasielskim – o 36,2%. Spadek liczby rozpoczętych budów wystąpił w dziesięciu powiatach, w tym największy w Przemyśle – o 63,7% oraz w powiecie łańcuckim – o 17,2% i mieleckim – o 15,1%.

Najwięcej mieszkań, których budowę rozpoczęto odnotowano w Rzeszowie (2492) oraz powiecie rzeszowskim (785). Najmniej zaś w powiecie bieszczadzki (33) i w Przemyśle (57).

### MIESZKANIA, KTÓRYCH BUDOWĘ ROZPOCZĘTO W OKRESIE STYCZEŃ-PAŹDZIERNIK 2016 R.

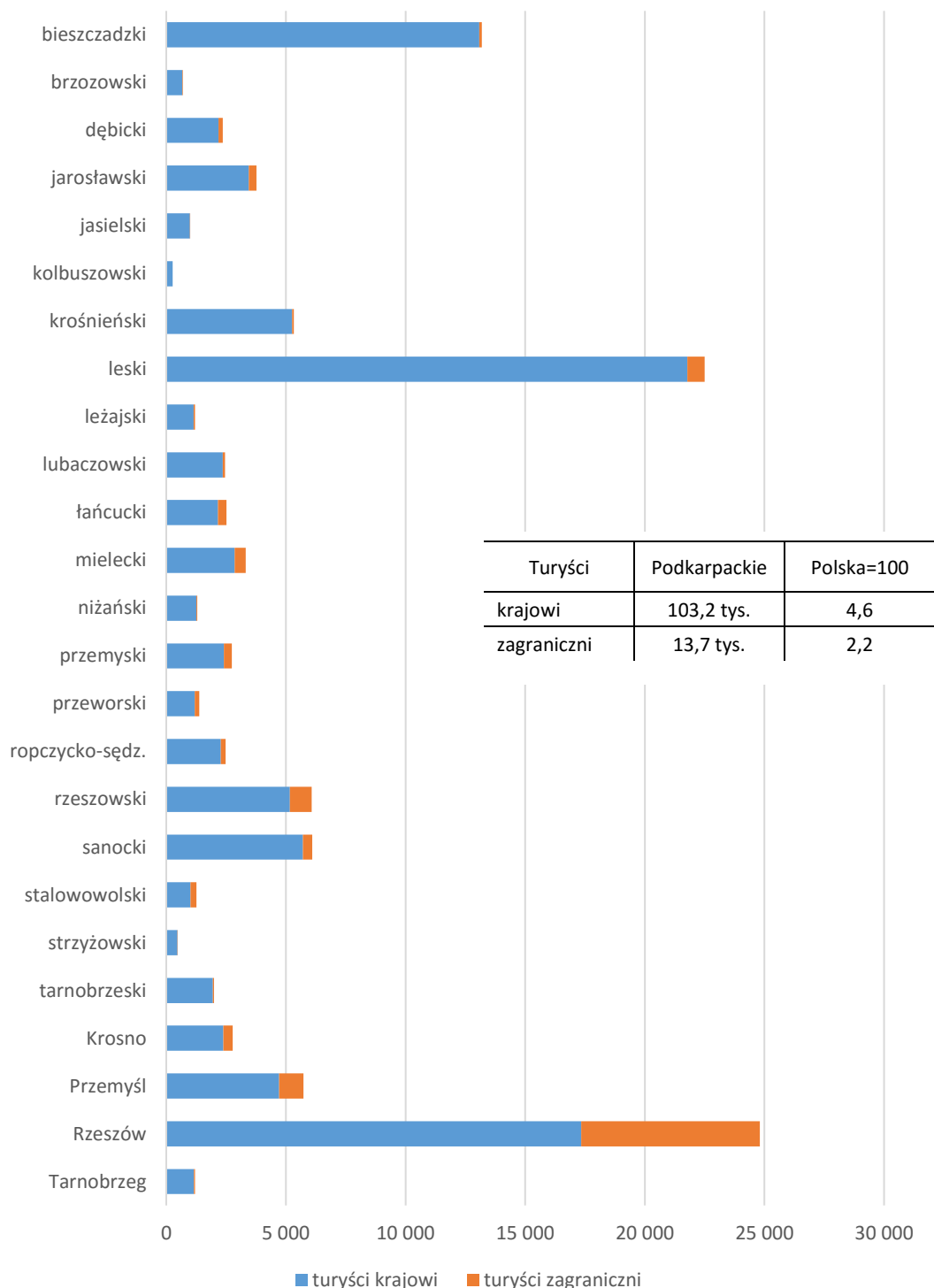


## 5. TURYSTYKA

### Korzystający z noclegów w turystycznych obiektach noclegowych

Najwięcej turystów we wrześniu 2016 r. odnotowano w Rzeszowie oraz powiecie leskim, najmniej w powiecie kolbuszowskim i strzyżowskim. W porównaniu z analogicznym okresem roku poprzedniego, w większości powiatów odnotowano wzrost liczby turystów. Najwyższy wzrost wystąpił w powiecie leskim (o 4698 osoby), natomiast największy spadek liczby turystów odnotowano w powiecie stalowowolskim (o 577 osoby).

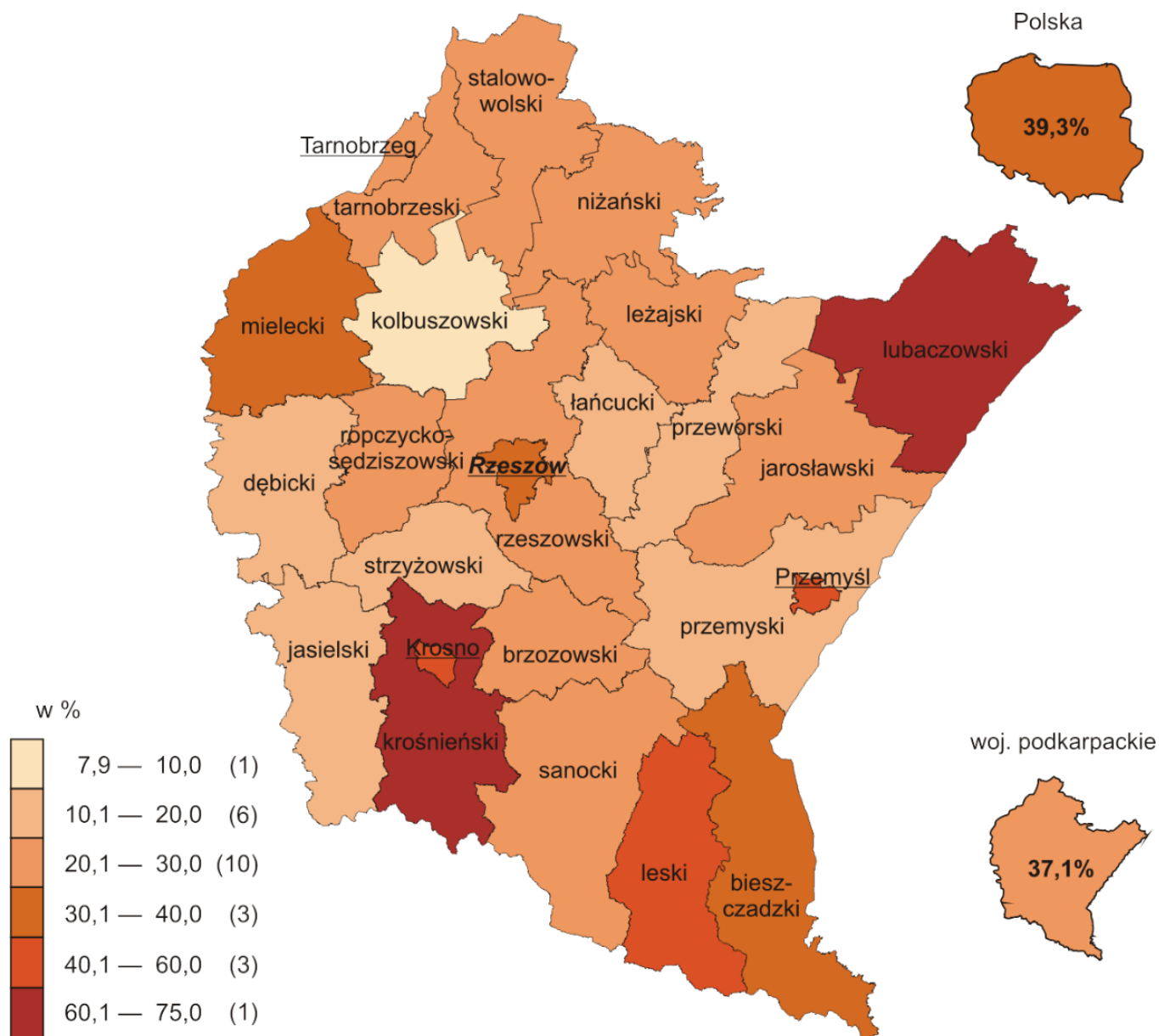
#### KORZYSTAJĄCY Z NOCLEGÓW W TURYSTYCZNYCH OBIEKTACH NOCLEGOWYCH WE WRZEŚNIU 2016 R.



## Stopień wykorzystania miejsc noclegowych w turystycznych obiektach noclegowych

We wrześniu 2016 r. stopień wykorzystania miejsc noclegowych w turystycznych obiektach noclegowych wyniósł od 7,9% w powiecie kolbuszowskim do 75,0% w powiecie lubaczowskim.

### STOPIEŃ WYKORZYSTANIA MIEJSC NOCLEGOWYCH W TURYSTYCZNYCH OBIEKTACH NOCLEGOWYCH WE WRZEŚNIU 2016 R.



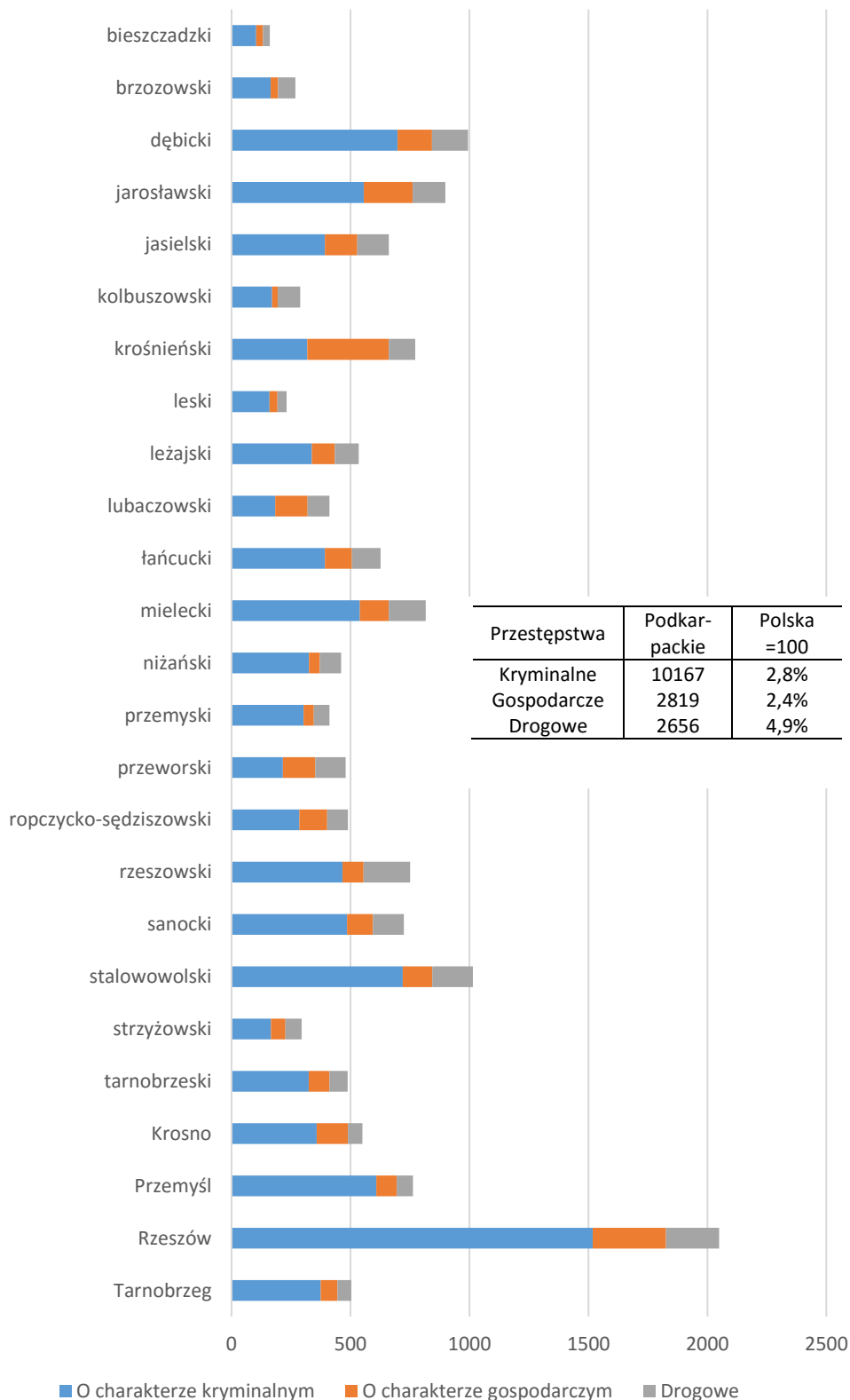
W nawiasach podano liczbę powiatów.

## 6. BEZPIECZEŃSTWO PUBLICZNE

### Przestępstwa stwierdzone (Informacja kwartalna)

Najmniej przestępstw stwierdzonych w okresie od stycznia do września 2016 r. odnotowano w powiecie bieszczadzkim (168), a najwięcej w Rzeszowie 2134 oraz w powiecie stalowowolskim (1063).

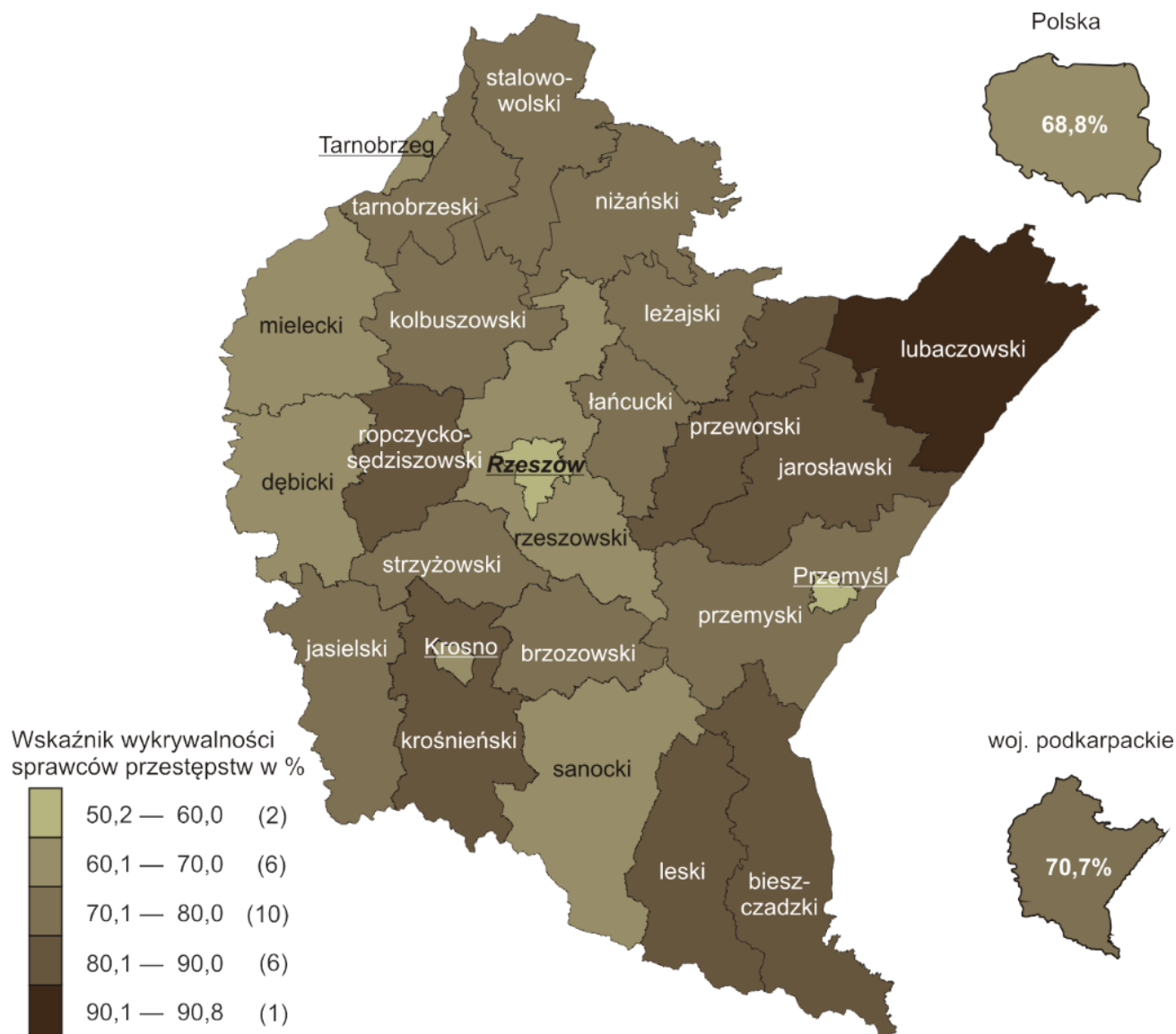
#### WYBRANE PRZESTĘPSTWA STWIERDZONE W OKRESIE OD STYCZNIA DO WRZEŚNIA 2016 R.



## Wskaźniki wykrywalności sprawców przestępstw (Informacja kwartalna)

Najniższy wskaźnik wykrywalności sprawców przestępstw w okresie od stycznia do września 2016 r. odnotowano w Rzeszowie (50,2%), a najwyższy w powiecie lubaczowskim (90,8%).

### WSKAŹNIKI WYKRYWALNOŚCI SPRAWCÓW PRZESTĘPSTW W OKRESIE OD STYCZNIA DO WRZEŚNIA 2016 R.



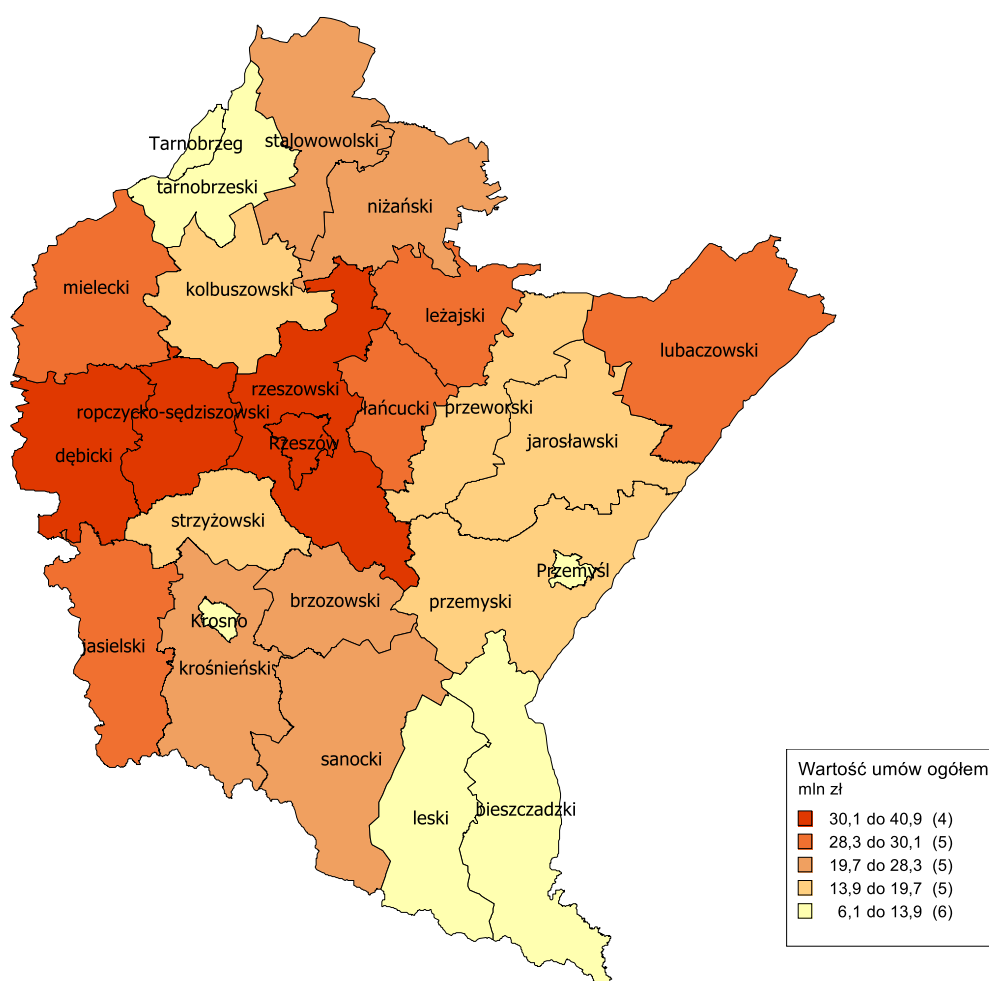
Wskaźnik wykrywalności sprawców przestępstw jest to stosunek liczby przestępstw wykrytych w danym roku do liczby przestępstw stwierdzonych w danym roku, powiększonej o liczbę przestępstw stwierdzonych w podjętych postępowaniach, a umorzonych w latach poprzednich z powodu niewykrycia sprawców

## 7. AKTYWNOŚĆ POWIATÓW W ZAKRESIE WYKORZYSTANIA FUNDUSZY UNIJNYCH

### Regionalny Program Operacyjny Województwa Podkarpackiego na lata 2014-2020

W ramach RPO WP na lata 2014-2020 na dzień 31 października 2016 r. realizowanych jest 319 umów o dofinansowanie projektu<sup>3</sup> na łączną kwotę 543,55 mln zł (w tym wkład UE 346,46 mln zł). Największą wartość podpisanych umów stanowią projekty realizowane na terenie Rzeszowa – 40,90 mln zł (wkład UE – 26,40 mln zł), oraz powiatu rzeszowskiego – 38,25 mln zł (wkład UE – 23,09 mln zł). Najmniejszą wartość podpisanych umów stanowią projekty realizowane na terenie Przemyśla – 6,1 mln zł (wkład UE – 5,12 mln zł) oraz Krosna – 7,18 mln zł (wkład UE – 5,36 mln zł).

#### WARTOŚĆ PODPISANYCH UMÓW O DOFINANSOWANIE PROJEKTÓW<sup>3</sup> W WOJEWÓDZTWIE PODKARPACKIM W RAMACH RPO WP 2014-2020 STAN NA DZIEŃ 31.10.2016 R.



Źródło: UMWP w Rzeszowie

W ramach RPO WP dofinansowanych jest również 23 projekty o charakterze regionalnym realizowane na terenie całego województwa podkarpackiego, o wartości ogółem 86,77 mln zł, w tym dofinansowanie z UE – 73,76 mln zł, oraz 14 projektów z Pomocy Technicznej o wartości ogółem 71,97 mln zł, w tym dofinansowanie z UE – 61,80 mln zł.

<sup>3</sup> Bez projektów Pomocy Technicznej oraz projektów realizowanych na terenie całego województwa.

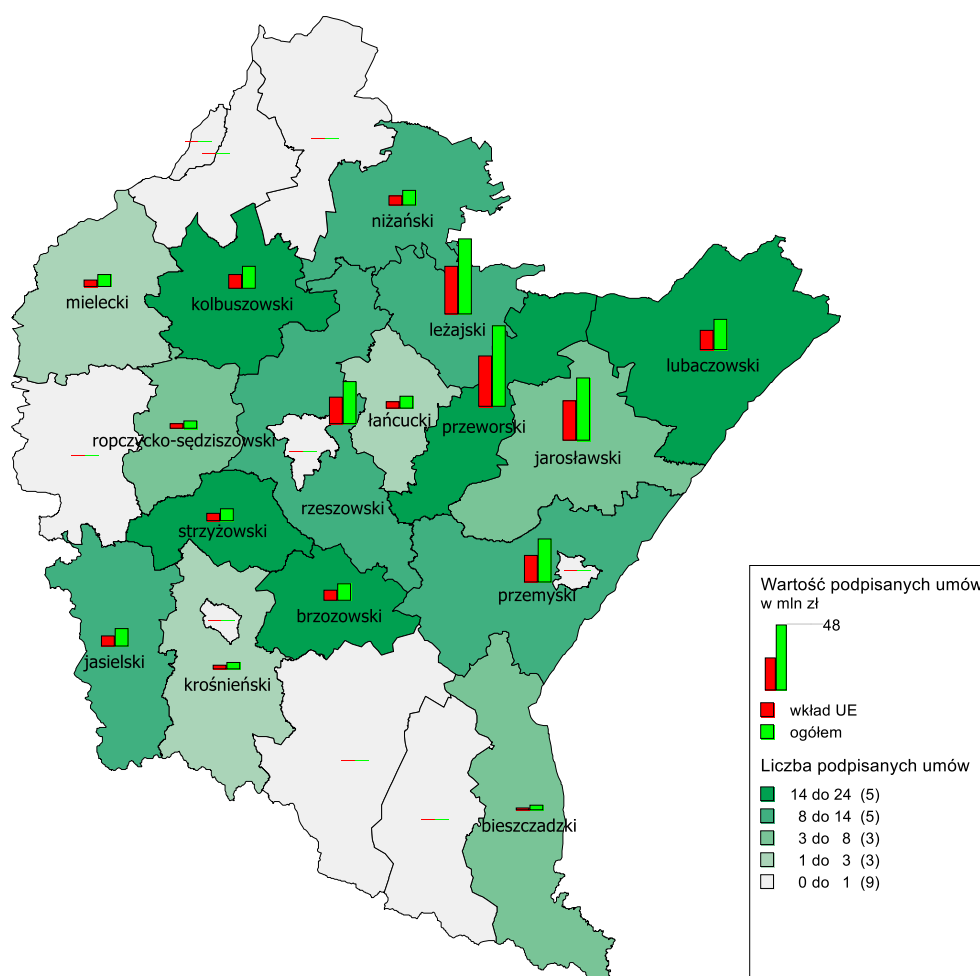


## Program Rozwoju Obszarów Wiejskich na lata 2014-2020

W ramach PROW 2014-2020 na dzień 31 października 2016 r. realizowanych jest 150 umów o dofinansowanie projektu<sup>4</sup> na łączną kwotę 277,82 mln zł (w tym wkład UE 175,47 mln zł). Największą wartość podpisanych umów stanowią projekty realizowane na terenie powiatu przeworskiego – 47,86 mln zł (wkład UE – 30,45 mln zł) oraz leżajskiego – 44,79 mln zł (wkład UE – 28,46 mln zł). Najmniejszą wartość podpisanych umów stanowią projekty realizowane na terenie powiatu bieszczadzkiego – 3,22 mln zł (wkład UE – 2,05 mln zł), oraz krośnieńskiego – 4,35 mln zł (wkład UE – 2,74 mln zł).

Największą liczbę umów podpisano w powiecie lubaczowskim – 24 umowy, najmniejszą w powiecie krośnieńskim i mieleckim – 1 umowę.

### WARTOŚĆ ORAZ LICZBA PODPISANYCH UMÓW O DOFINANSOWANIE PROJEKTÓW<sup>4</sup> W WOJEWÓDZTWIE PODKARPACKIM W RAMACH PROW 2014-2020 STAN NA DZIEŃ 31.10.2016 R.



Źródło: UMWP w Rzeszowie

W 9 powiatach województwa podkarpackiego na dzień 31 października 2016 r. nie podpisano żadnej umowy o dofinansowanie projektu.

<sup>4</sup> Bez projektów Pomocy Technicznej.