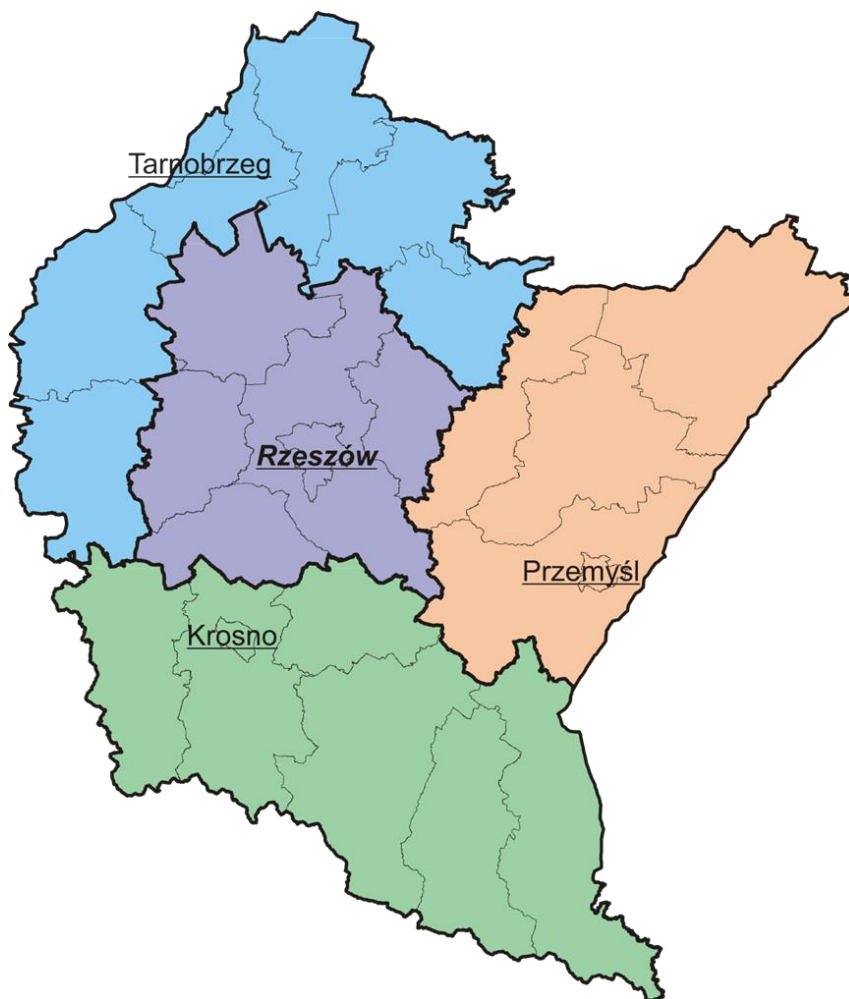




Urząd Statystyczny w Rzeszowie  
Podkarpacki Ośrodek Badań Regionalnych

Urząd Marszałkowski Województwa Podkarpackiego  
Regionalne Obserwatorium Terytorialne

KOMUNIKAT O SYTUACJI SPOŁECZNO-GOSPODARCZEJ POWIATÓW  
WOJEWÓDZTWA PODKARPACKIEGO  
za grudzień 2016 r.



Rzeszów, luty 2017

## UWAGI OGÓLNE

Prezentowane w Komunikacie dane:

- o przedsiębiorstwach nowo zarejestrowanych i wyrejestrowanych pochodzą z rejestru REGON. Jako definicję przedsiębiorstwa przyjęto opracowaną na podstawie kodeksu cywilnego art. 55 z uwzględnieniem wybranych szczególnych form prawnych;
- o sprzedaży i wynagrodzeniach dotyczą jednostek sektora przedsiębiorstw w których liczba pracujących przekracza 9 osób;
- o wynikach finansowych przedsiębiorstw dotyczą podmiotów gospodarczych prowadzących księgi rachunkowe (z wyjątkiem przedsiębiorstw rolnictwa, leśnictwa, łowiectwa i rybactwa, działalności finansowej i ubezpieczeniowej oraz szkół wyższych), w których liczba pracujących przekracza 49 osób;
- o bezrobotnych pochodzą m. in. z Ministerstwa Pracy i Polityki Społecznej,
- o ofertach pracy dotyczą wolnych miejsc pracy i miejsc aktywizacji zawodowej zgłoszonych przez pracodawcę do powiatowego urzędu pracy,
- dotyczące bazy noclegowej turystyki obejmują obiekty posiadające 10 i więcej miejsc noclegowych,
- o przestępstwach stwierdzonych i wskaźnikach wykrywalności sprawców przestępstw pochodzą z policyjnych systemów informacyjnych.

**Prosimy o podanie źródła przy publikowaniu danych**

Podkarpacki Ośrodek Badań Regionalnych  
Urząd Statystyczny w Rzeszowie  
ul. Jana III Sobieskiego 10, 35-959 Rzeszów  
tel. 17 85 35 210, 85 35 219  
<http://rzeszow.stat.gov.pl>  
e-mail: SekretariatUSRze@stat.gov.pl

Regionalne Obserwatorium Terytorialne  
Urząd Marszałkowski Województwa Podkarpackiego  
al. Łukasza Cieplińskiego 4, 35-010 Rzeszów  
tel. 17 747 64 66, 17 747 63 13  
<http://rot.podkarpackie.pl>  
e-mail: drr@podkarpackie.pl

## SPIS TREŚCI

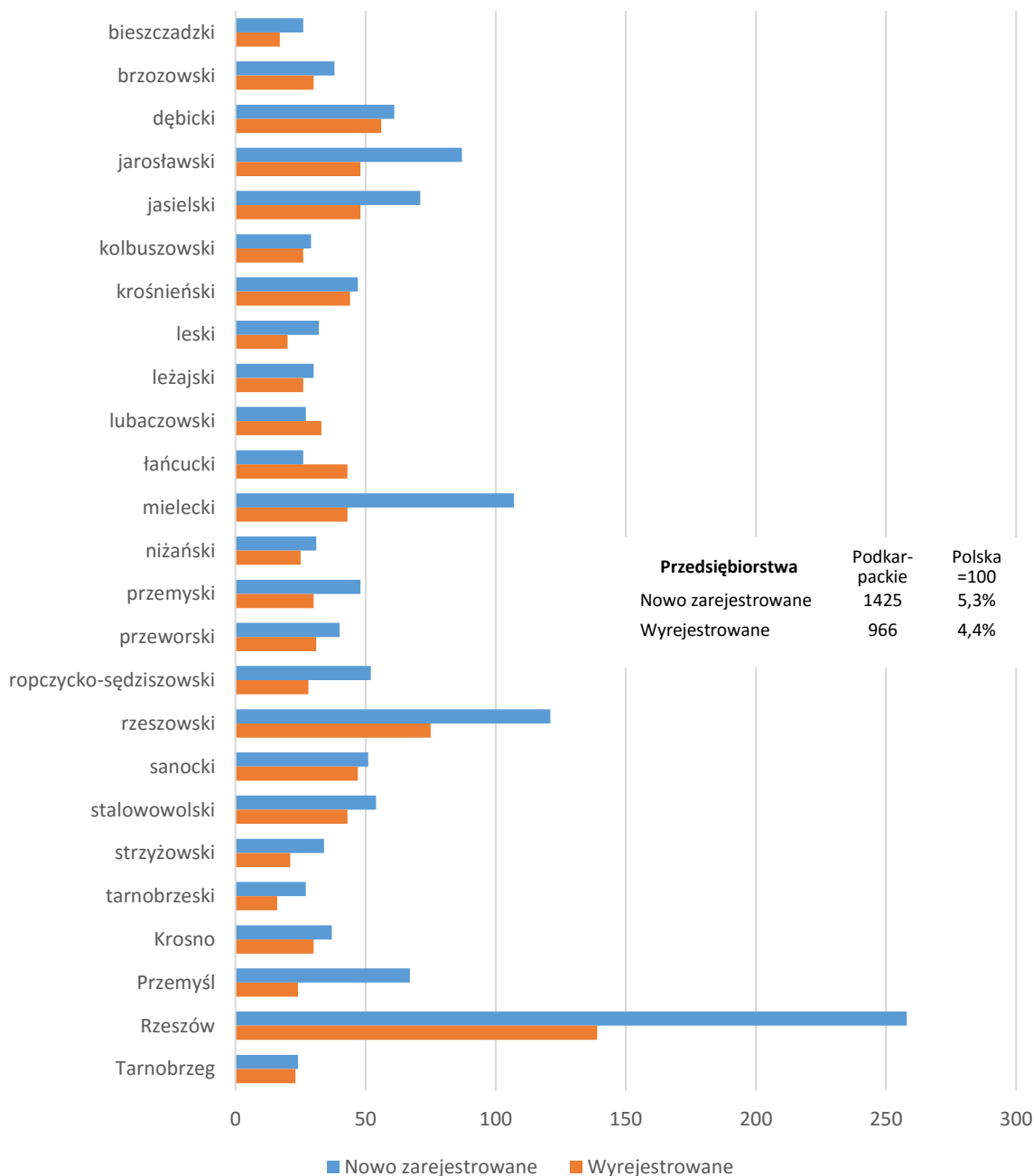
1. WYBRANE DANE O PRZEDSIĘBIORSTWACH .....	4
Przedsiębiorstwa nowo zarejestrowane i wyrejestrowane .....	4
Przedsiębiorstwa wpisane do rejestru REGON (miesięcznie).....	5
Zmiana liczby przedsiębiorstw.....	10
Osoby fizyczne prowadzące działalność gospodarczą .....	11
Spółki handlowe .....	12
Wynagrodzenia .....	13
Produkcja sprzedana wyrobów i usług .....	14
Wskaźnik rentowności sprzedaży.....	15
Przychody netto ze sprzedaży produktów, towarów i materiałów na eksport .....	16
Wskaźnik rentowności aktywów .....	17
Wskaźnik rentowności kapitału.....	18
2. BEZROBOCIE REJESTROWANE.....	19
Stopa bezrobocia .....	19
Liczba bezrobotnych na 1 ofertę pracy .....	20
Wybrane kategorie bezrobotnych będących w szczególnej sytuacji na rynku pracy .....	21
Bezrobotni według wykształcenia ( <i>Informacja kwartalna</i> ).....	22
Bezrobotni według wieku ( <i>Informacja kwartalna</i> ).....	23
3. BUDOWNICTWO MIESZKANIOWE .....	24
Mieszkania oddane do użytkowania .....	24
Mieszkania na realizację których wydano pozwolenia .....	25
Rozpoczęte budowy mieszkań .....	26
4. TURYSTYKA .....	27
Korzystający z noclegów w turystycznych obiektach noclegowych.....	27
Stopień wykorzystania miejsc noclegowych w turystycznych obiektach noclegowych.....	28
5. BEZPIECZEŃSTWO PUBLICZNE.....	29
Przestępstwa stwierdzone ( <i>Informacja kwartalna</i> ).....	29
Wskaźniki wykrywalności sprawców przestępstw ( <i>Informacja kwartalna</i> ).....	30
6. AKTYWNOŚĆ POWIATÓW W ZAKRESIE WYKORZYSTANIA FUNDUSZY UNIJNYCH .....	31
Regionalny Program Operacyjny Województwa Podkarpackiego na lata 2014 - 2020 .....	31
Program Rozwoju Obszarów Wiejskich na lata 2014-2020 (PROW) .....	32
7. PODKARPACKI PROGRAM ODNOWY WSI NA LATA 2011-2016 .....	33

# 1. WYBRANE DANE O PRZEDSIĘBIORSTWACH

## Przedsiębiorstwa nowo zarejestrowane i wyrejestrowane

W grudniu 2016 r. w większości powiatów odnotowano przewagę liczby przedsiębiorstw nowo zarejestrowanych nad wyrejestrowanymi. Największa przewaga wystąpiła w Rzeszowie oraz w powiecie mieleckim. Sytuację odwrotną tj. wyższą liczbę wyrejestrowanych przedsiębiorstw nad nowo zarejestrowanymi, odnotowano w 2 powiatach, z czego wyższą w powiecie łańcuckim.

### NOWO ZAREJESTROWANE I WYREJESTROWANE PRZEDSIĘBIORSTWA – GRUDZIEŃ 2016 R.



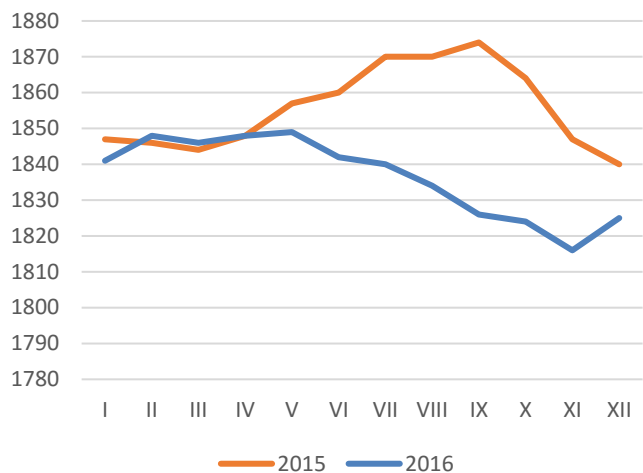
**Przedsiębiorstwo – zorganizowany zespół składników niematerialnych i materialnych przeznaczony do prowadzenia działalności gospodarczej**

## Przedsiębiorstwa wpisane do rejestru REGON (miesięcznie)

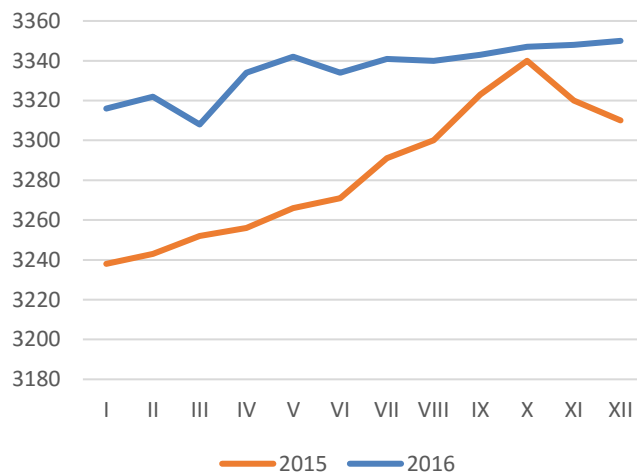
### Przedsiębiorstwa wpisane do rejestru REGON

Stan w końcu miesiąca

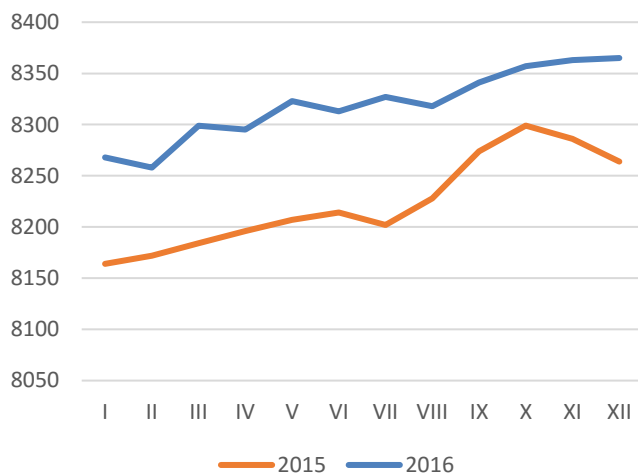
#### bieszczadzki



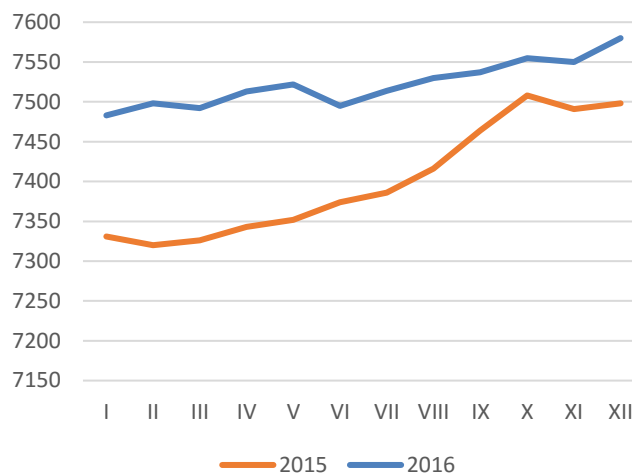
#### brzozowski



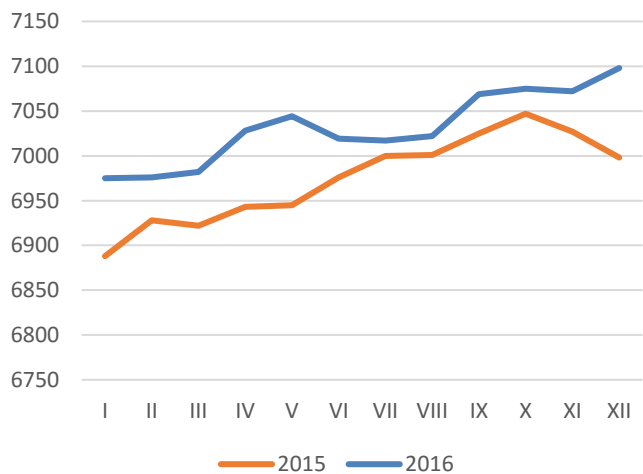
#### dębicki



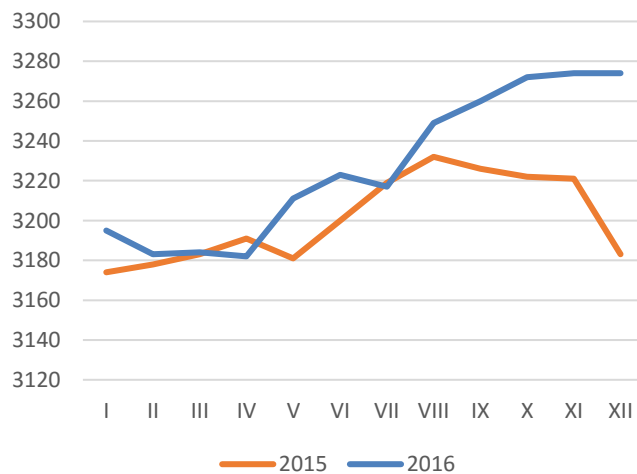
#### jarosławski



#### jasielski



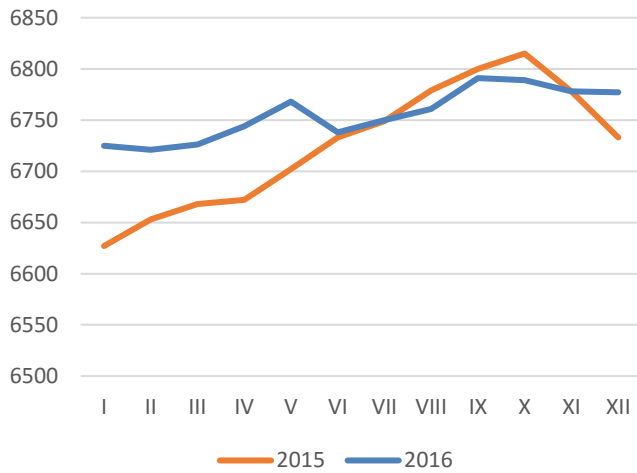
#### kolbuszowski



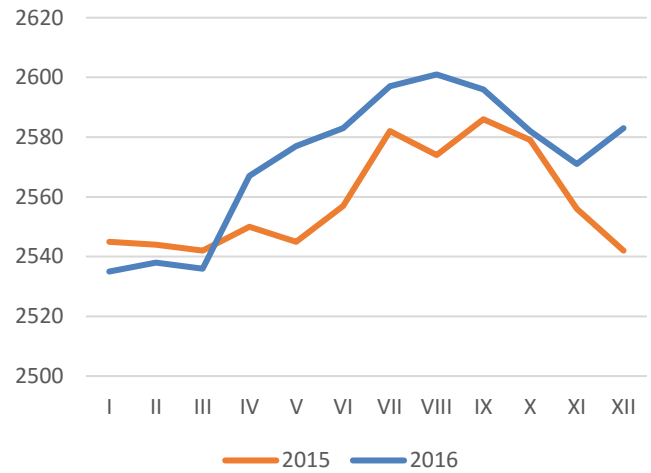
## Przedsiębiorstwa wpisane do rejestru REGON

Stan w końcu miesiąca

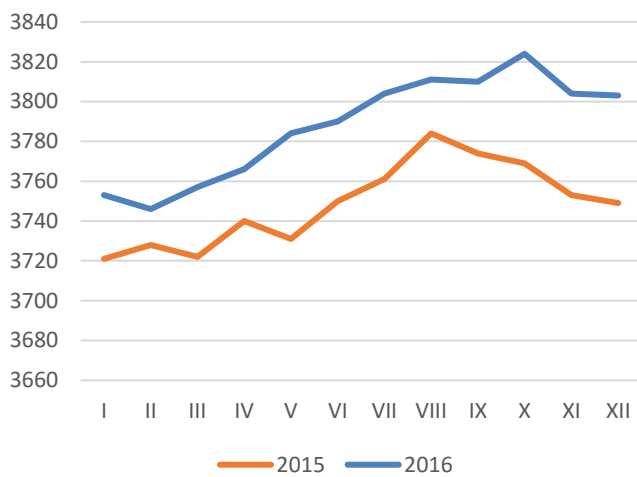
### krośnieński



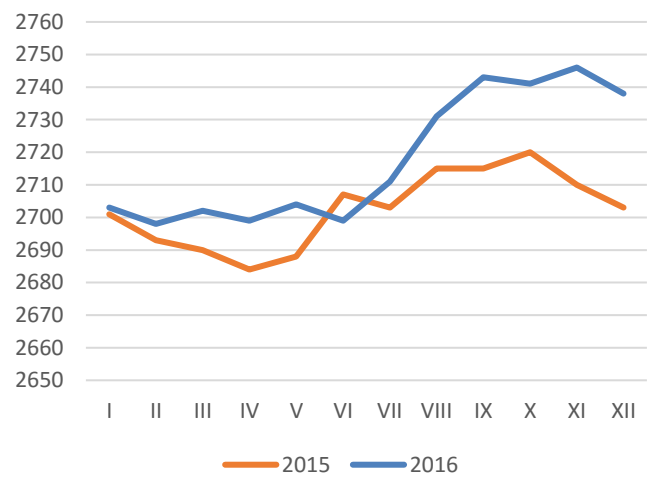
### leski



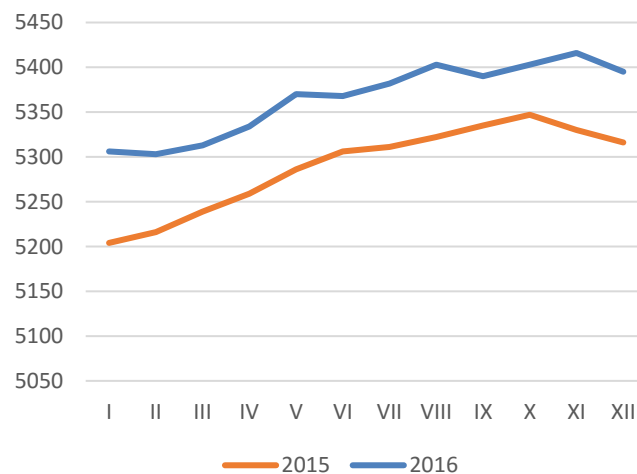
### leżajski



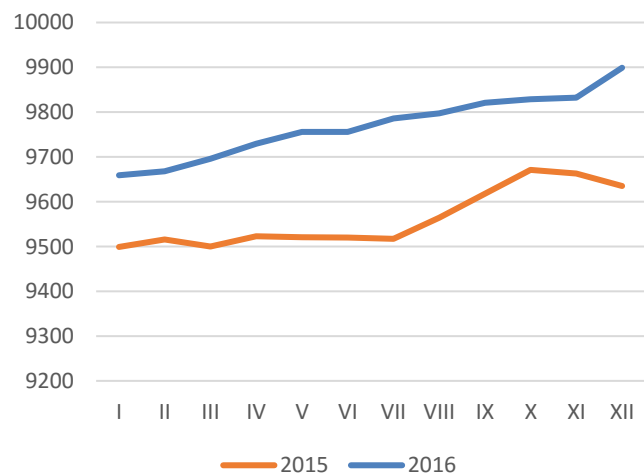
### lubaczowski



### łańcucki



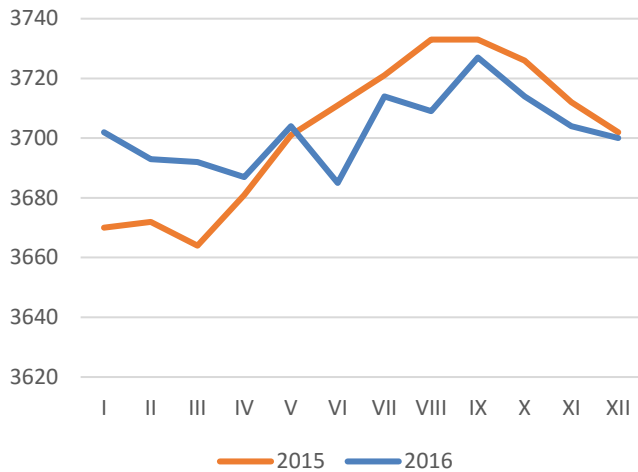
### mielecki



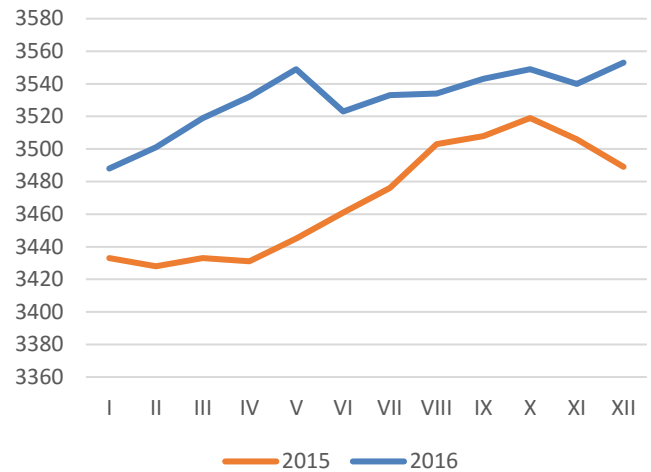
## Przedsiębiorstwa wpisane do rejestru REGON

Stan w końcu miesiąca

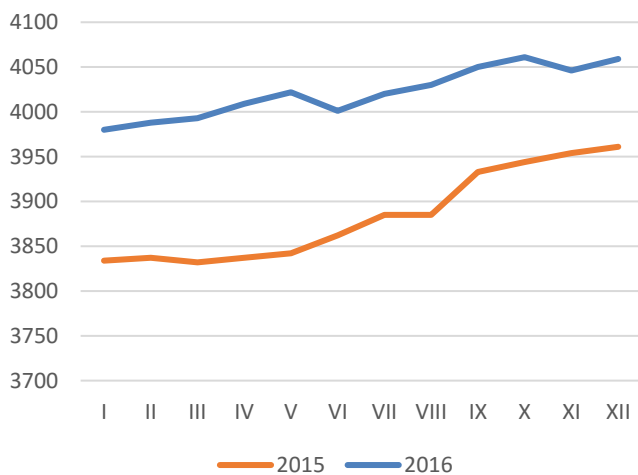
### nizański



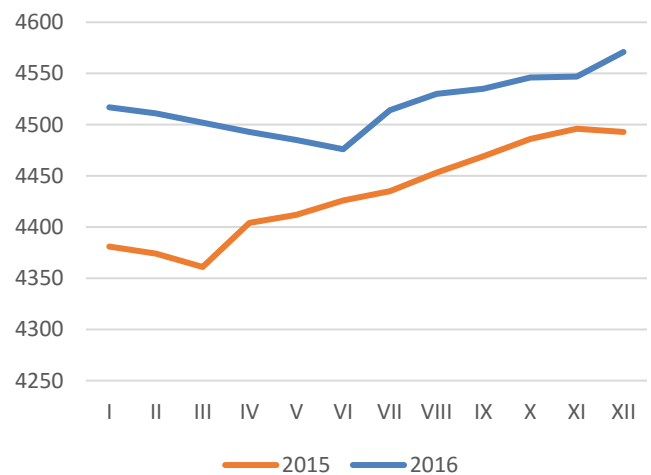
### przemyski



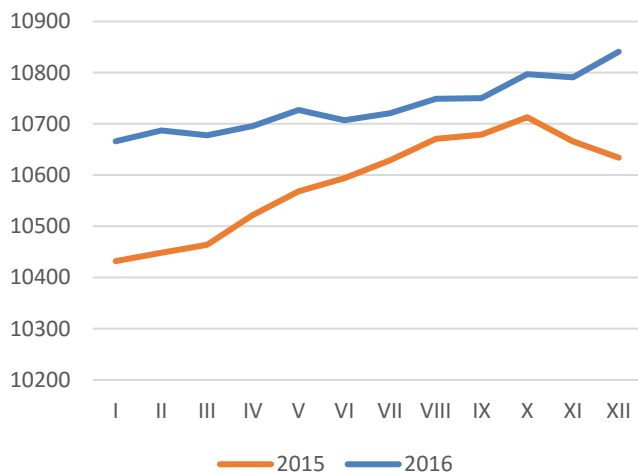
### przeworski



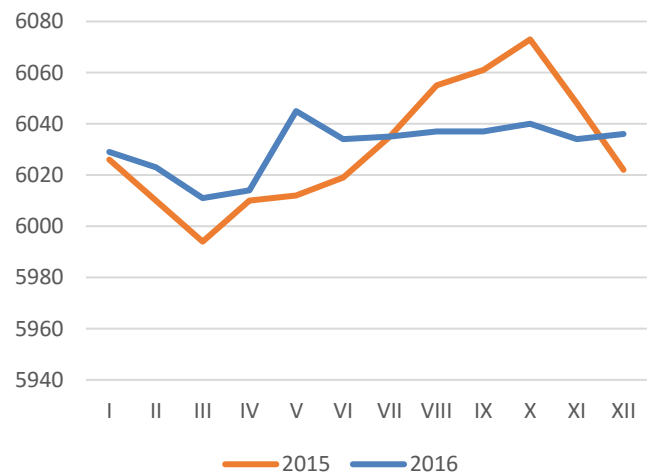
### ropczycko-sędziszowski



### rzeszowski



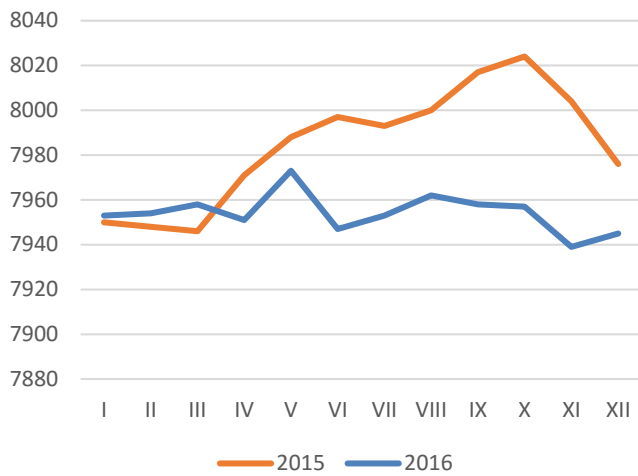
### sanocki



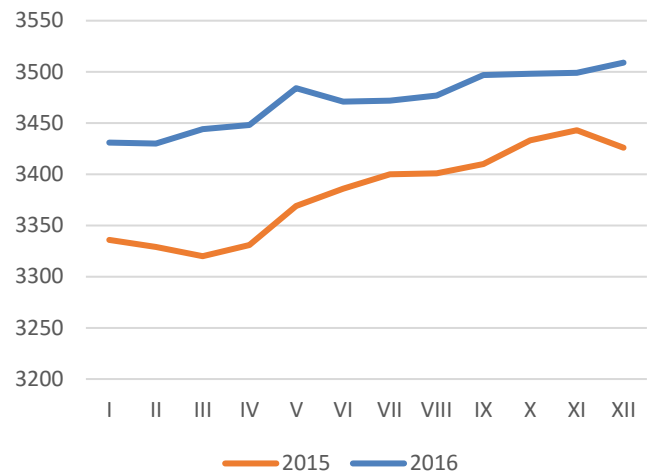
## Przedsiębiorstwa wpisane do rejestru REGON

Stan w końcu miesiąca

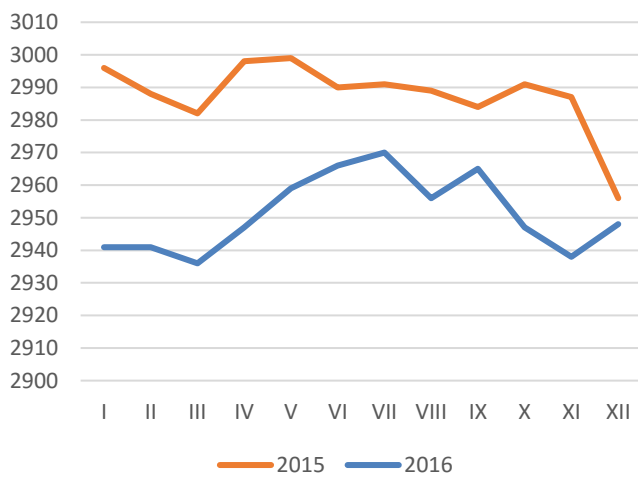
### stalowowolski



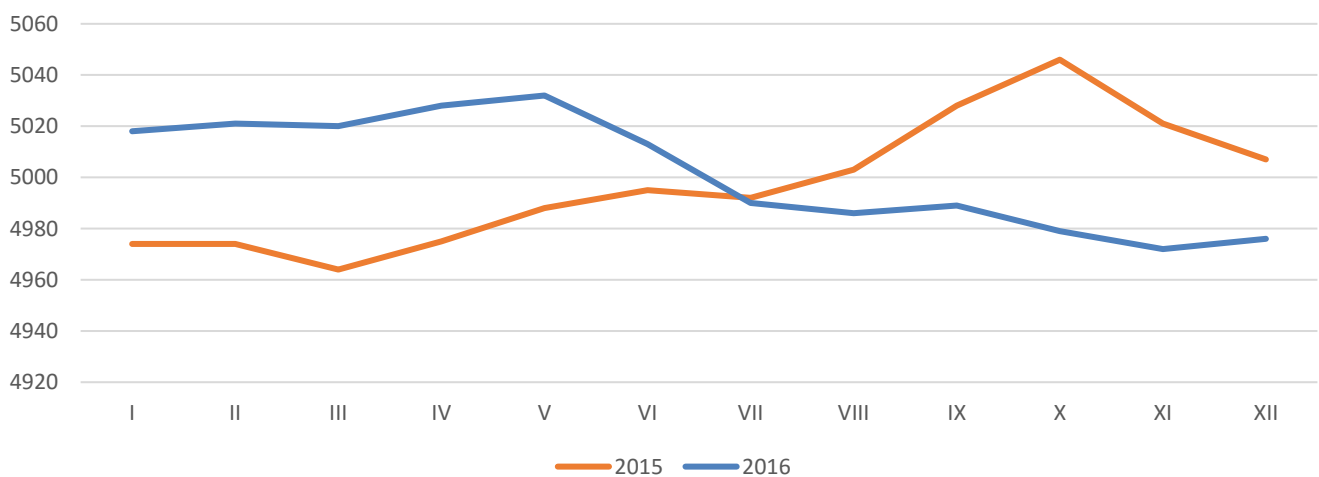
### strzyżowski



### tarnobrzeski



### Krosno

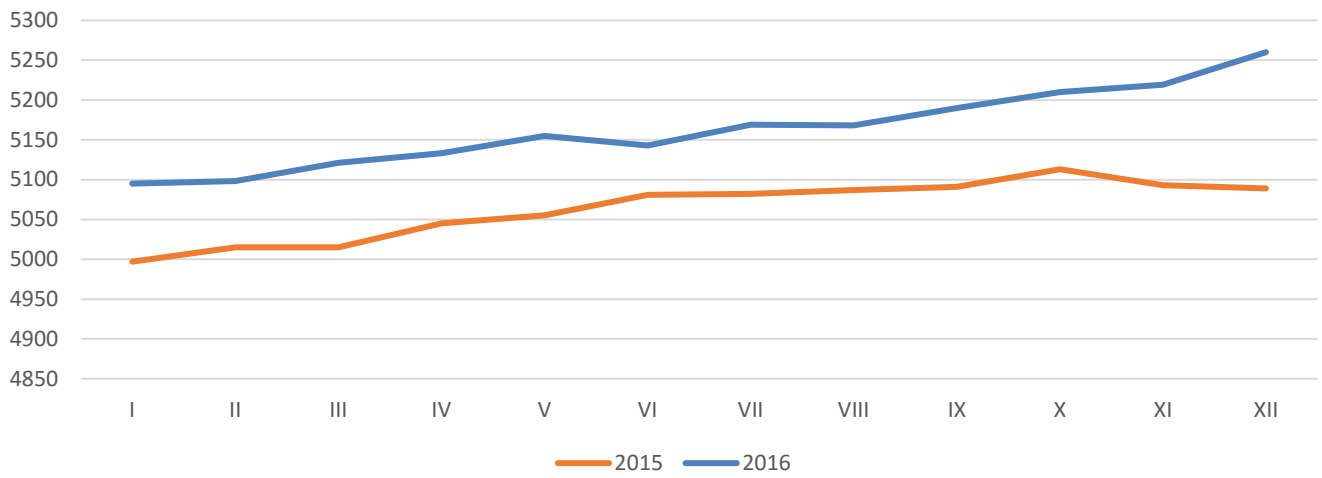




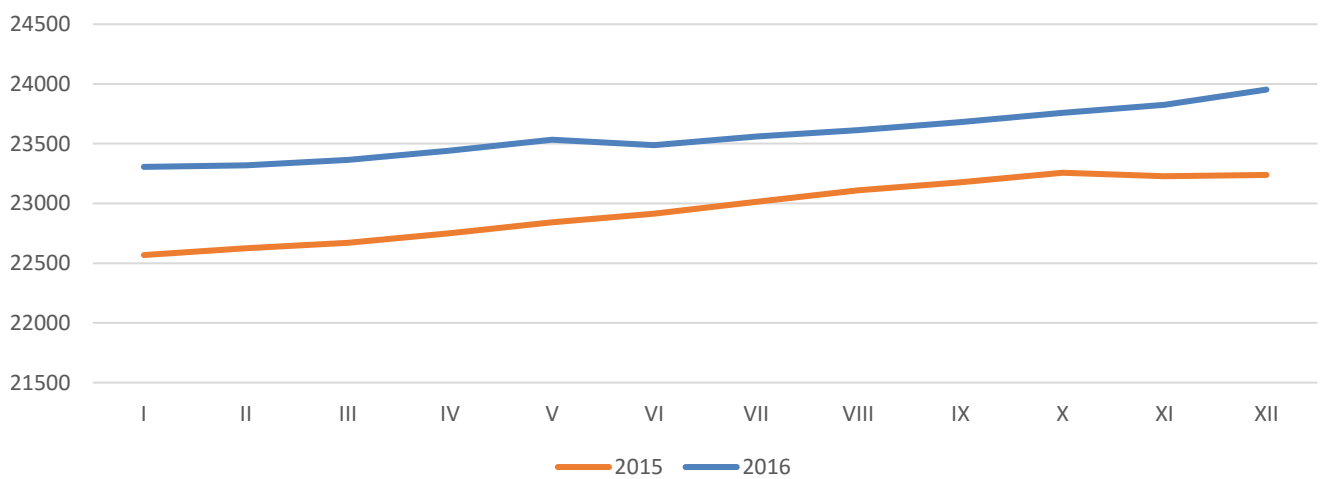
## Przedsiębiorstwa wpisane do rejestru REGON

Stan w końcu miesiąca

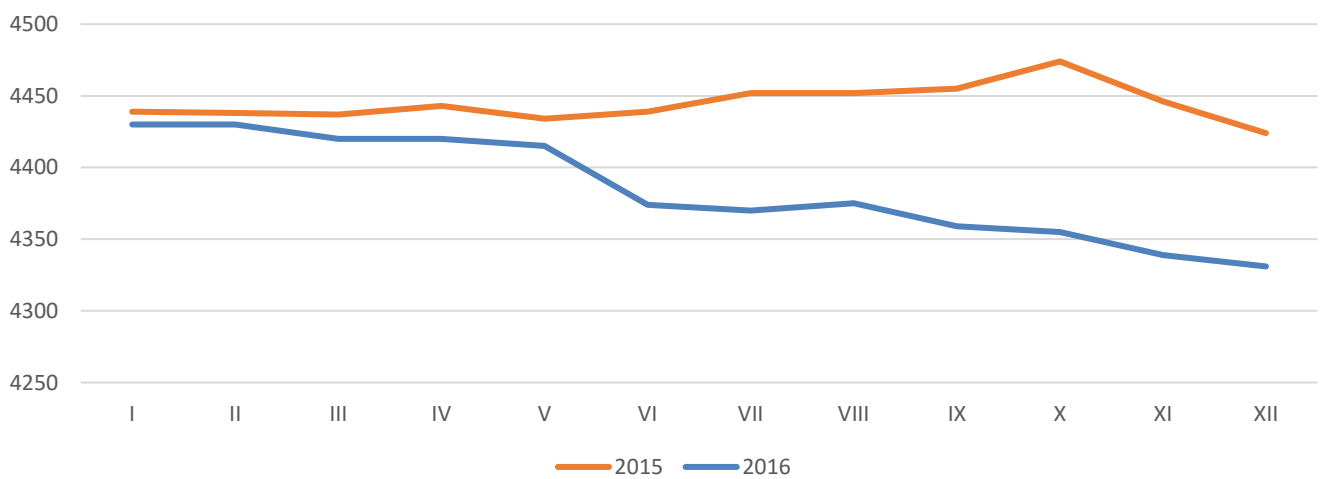
### Przemysł



### Rzeszów



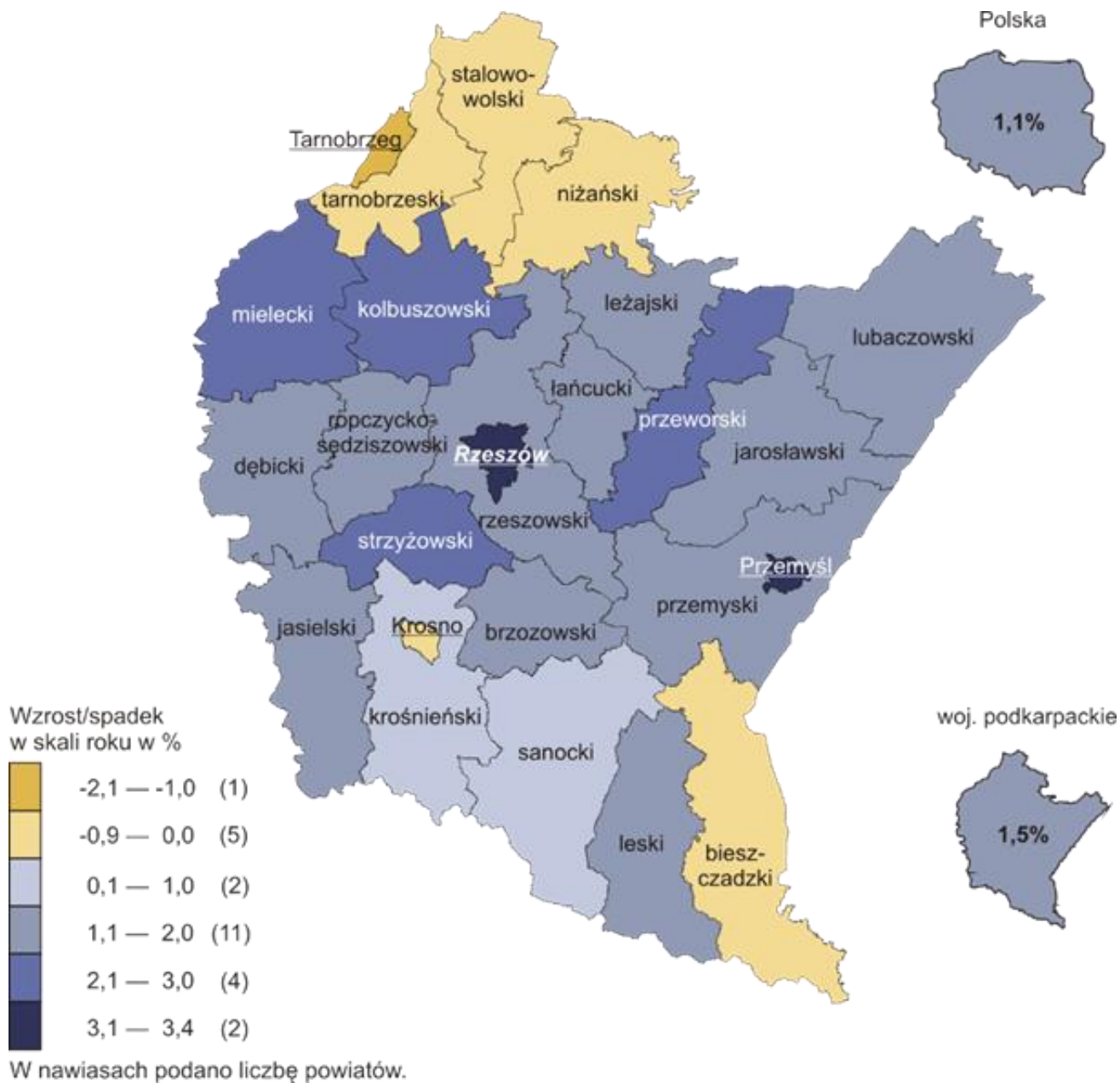
### Tarnobrzeg



## Zmiana liczby przedsiębiorstw

Najwyższy wzrost liczby przedsiębiorstw w grudniu 2016 r. w porównaniu z rokiem poprzednim odnotowano w Przemyślu, natomiast największy spadek liczby przedsiębiorstw wystąpił w Tarnobrzegu.

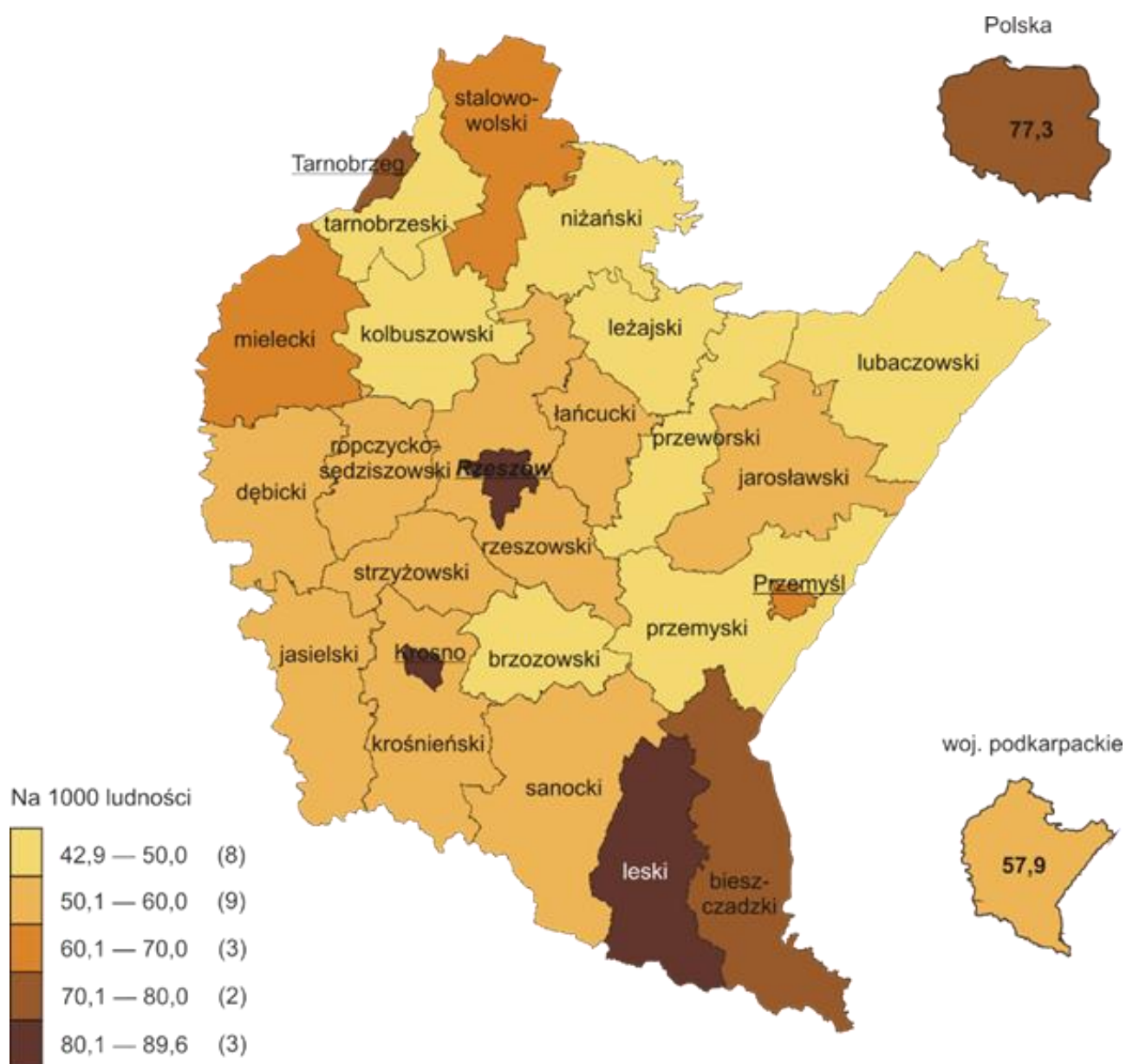
### ZMIANA LICZBY PRZEDSIĘBIORSTW – GRUDZIEŃ 2016 R.



## Osoby fizyczne prowadzące działalność gospodarczą

Największą liczbę osób fizycznych w przeliczeniu na 1000 ludności w grudniu 2016 r. odnotowano w powiecie leskim (89,6), najmniejszą natomiast w powiecie przemyskim (42,9). W porównaniu z rokiem poprzednim najwyższy wzrost liczby osób fizycznych odnotowano w powiecie mieleckim (o 1,7 p. prom.), a największy spadek w Tarnobrzegu (o 2,3 p. prom.).

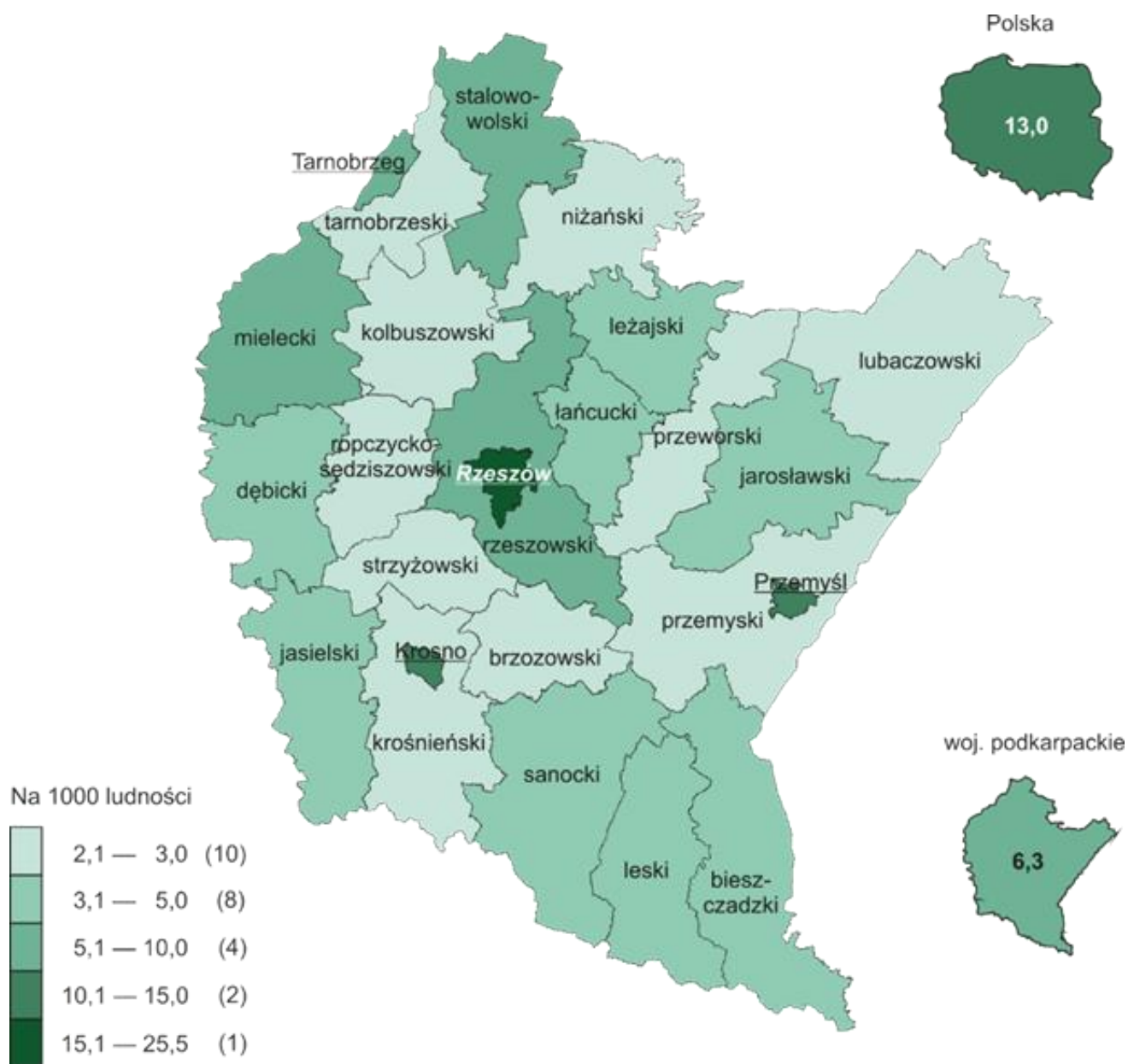
### OSOBY FIZYCZNE PROWADZĄCE DZIAŁALNOŚĆ GOSPODARCZĄ – GRUDZIEŃ 2016 R.



## Spółki handlowe

Największą liczbę spółek handlowych w przeliczeniu na 1000 ludności w grudniu 2016 r. odnotowano w Rzeszowie (25,5), najmniejszą natomiast w powiecie niżańskim (2,1). W porównaniu z rokiem poprzednim we wszystkich powiatach odnotowano wzrost liczby spółek handlowych, z czego najwyższy w Rzeszowie (o 3,5 p. prom.).

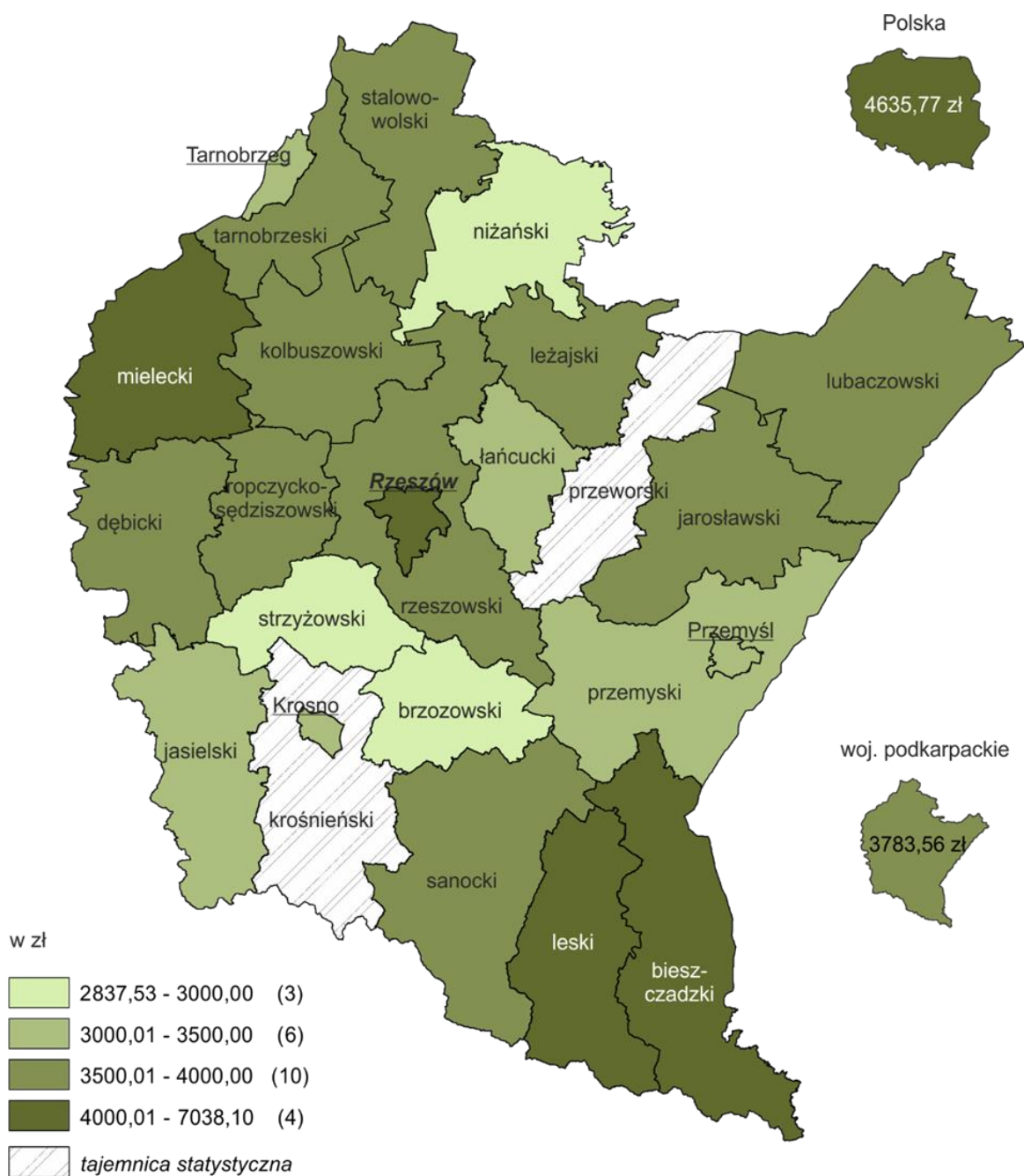
### SPÓŁKI HANDLOWE – GRUDZIEŃ 2016 R.



## Wynagrodzenia<sup>1</sup>

Przeciętne miesięczne wynagrodzenie brutto w jednostkach sektora przedsiębiorstw (o liczbie pracujących powyżej 9 osób) w województwie podkarpackim wyniosło 3783,56 zł i w odniesieniu do grudnia 2015 r. wzrosło o 4,1 %. W większości powiatów płace były wyższe w stosunku do grudnia 2015 roku. W czterech powiatach płace nie osiągnęły poziomu sprzed roku, z tego w Rzeszowie obniżyły się o 3,1%.

### PRZECIĘTNE MIESIĘCZNE WYNAGRODZENIA BRUTTO W SEKTORZE PRZEDSIĘBIORSTW W GRUDNIU 2016 R.



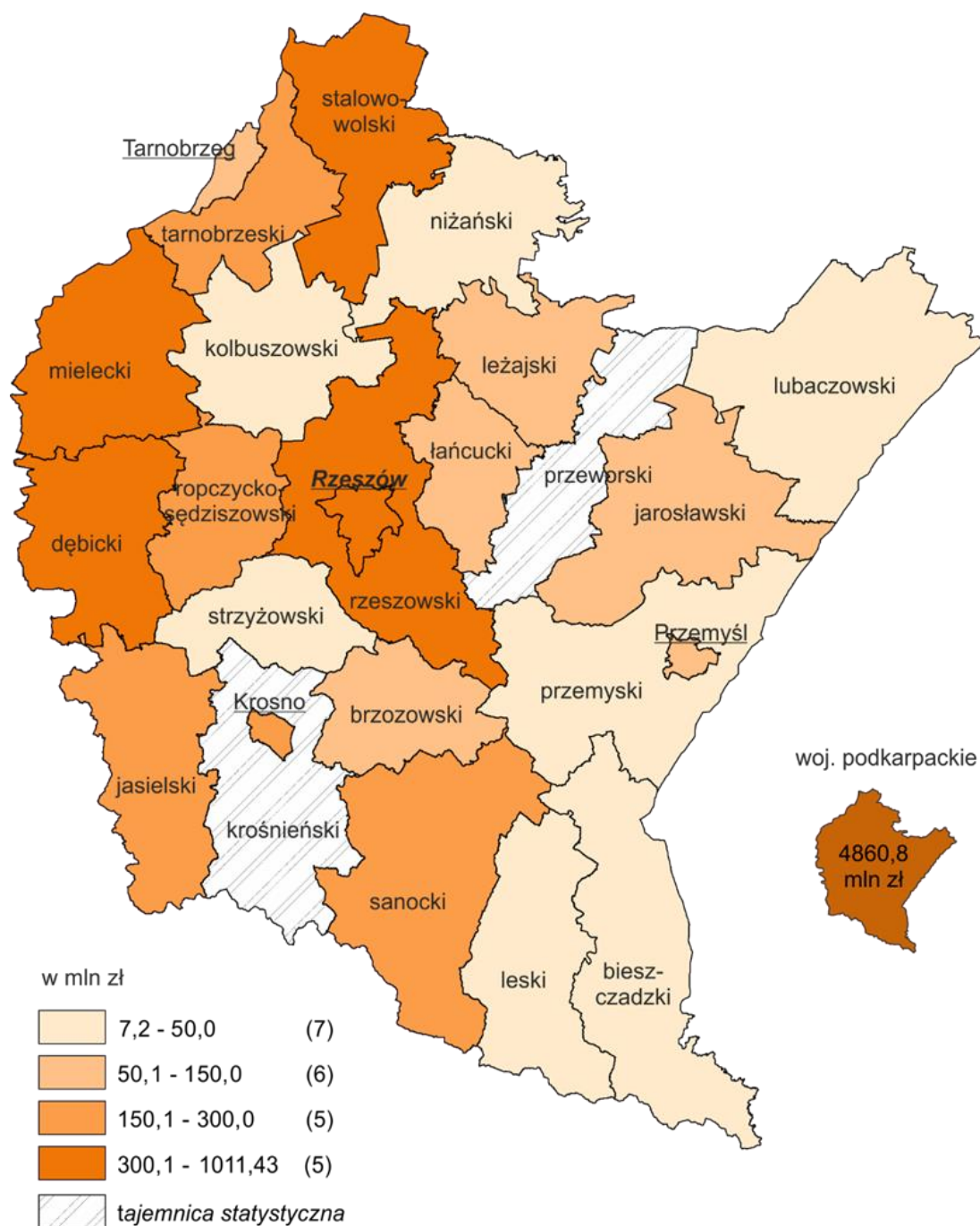
<sup>1</sup> Dane szacunkowe.



## Produkcja sprzedana wyrobów i usług<sup>2</sup>

Produkcja sprzedana w jednostkach sektora przedsiębiorstw (o liczbie pracujących powyżej 9 osób), w województwie podkarpackim w grudniu 2016 r. była wyższa o 4,6% w porównaniu z analogicznym miesiącem 2015 r. Wzrost przychodów wystąpił w większości powiatów, w tym w siedmiu powiatach przekroczył 10%. Spadek przychodów w stosunku rocznym zanotowano w sześciu powiatach, w tym w Rzeszowie o 8,6%.

### PRODUKCJA SPRZEDANA WYROBÓW I USŁUG W SEKTORZE PRZEDSIĘBIORSTW W GRUDNIU 2016 R.



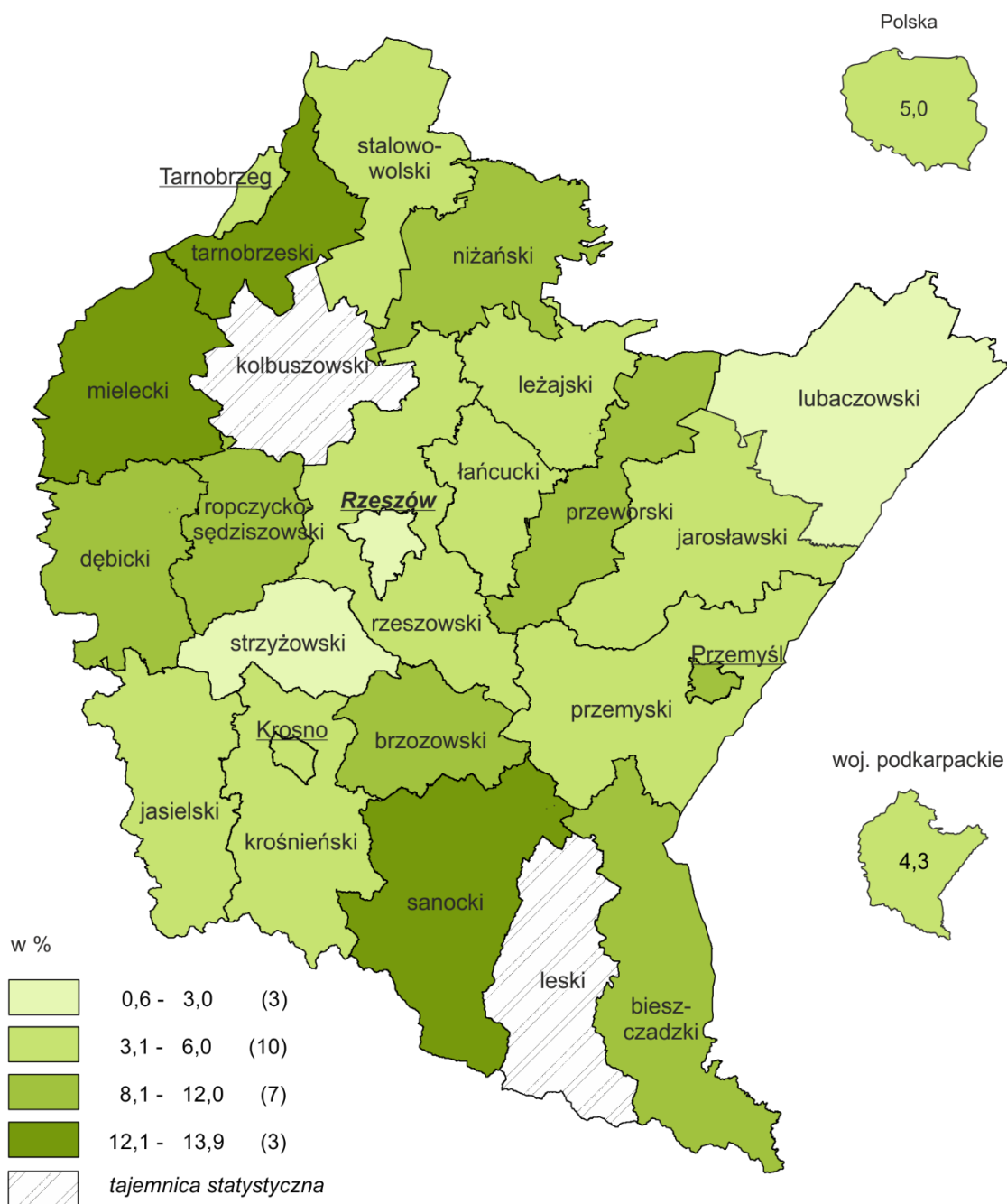
W nawiasach podano liczbę powiatów.

<sup>2</sup> Dane szacunkowe.

## Wskaźnik rentowności sprzedaży

Wskaźnik rentowności sprzedaży w okresie styczeń-wrzesień 2016 r. w województwie podkarpackim był niższy o 1,0 p. proc. w porównaniu z analogicznym okresem 2015 r. W czternastu powiatach województwa był niższy niż przed rokiem, a w dwóch pozostał na poziomie poprzedniego roku. Przedsiębiorstwa niefinansowe mające siedzibę na terenie Rzeszowa zanotowały spadek o 1,9 p. proc.

### WSKAŹNIK RENTOWNOŚCI SPRZEDAŻY W PRZEDSIĘBIORSTWACH W OKRESIE STYCZEŃ-WRZESIEŃ 2016 R.



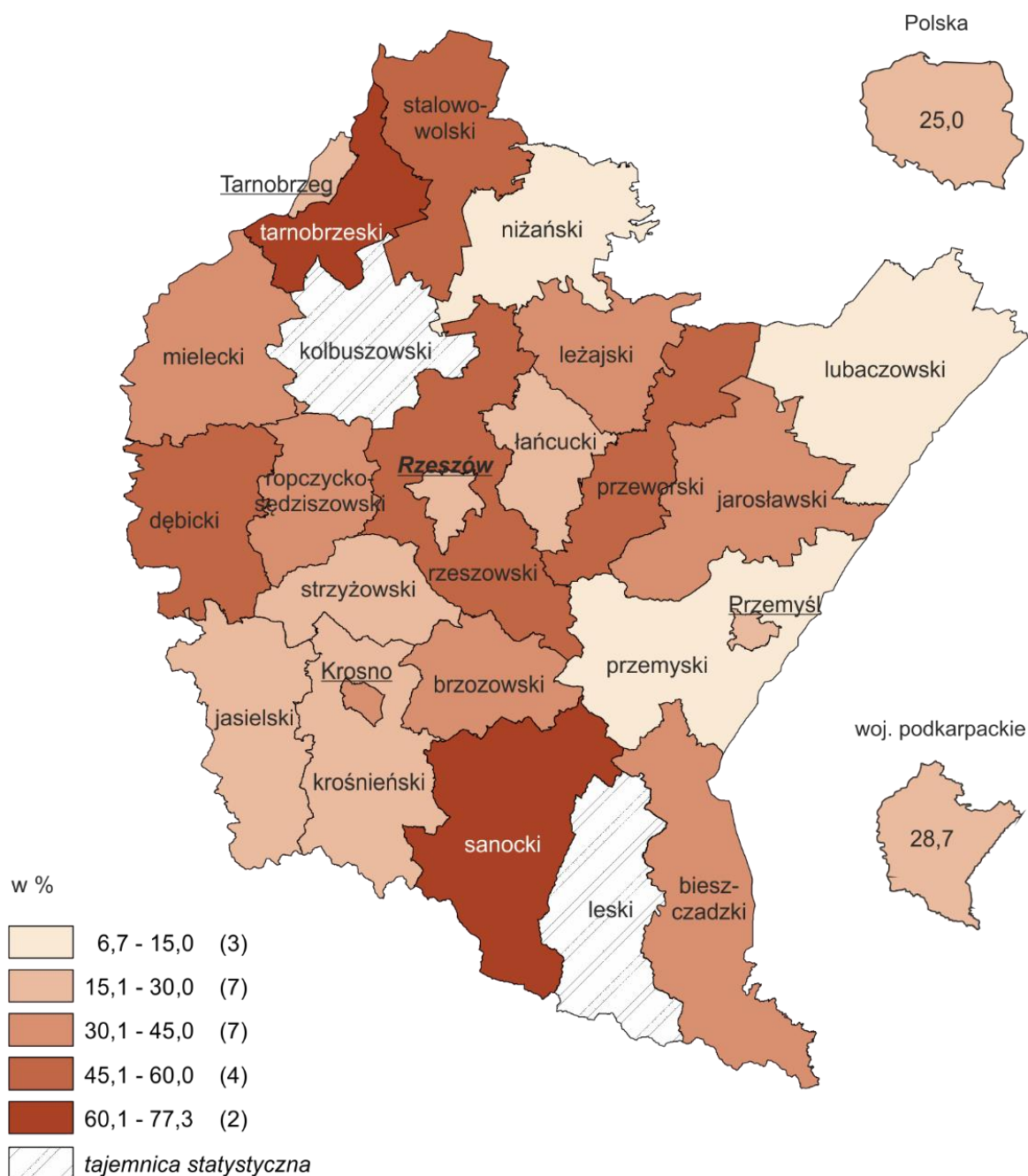
W nawiasach podano liczbę powiatów.

Relacja wyniku ze sprzedaży produktów, towarów i materiałów do  
przychodów ze sprzedaży produktów, towarów i materiałów

## Przychody netto ze sprzedaży produktów, towarów i materiałów na eksport

Udział przychodów ze sprzedaży na eksport w przychodach ze sprzedaży produktów, towarów i materiałów w okresie styczeń-wrzesień 2016 r. wyniósł 28,7% i był niższy o 1,8 p. proc. niż w analogicznym okresie 2015 r. W czternastu powiatach udział eksportu w przychodach był wyższy niż w województwie. Przedsiębiorstwa mające siedzibę na terenie Rzeszowa miały 17,9% udziału eksportu w przychodach ze sprzedaży.

### UDZIAŁ PRZYCHODÓW ZE SPRZEDAŻY PRODUKTÓW, TOWARÓW I MATERIAŁÓW NA EKSPORT W PRZYCHODACH ZE SPRZEDAŻY PRODUKTÓW, TOWARÓW I MATERIAŁÓW OGÓŁEM W PRZEDSIĘBIORSTWACH W OKRESIE STYCZEŃ-WRZESIEŃ 2016 R.



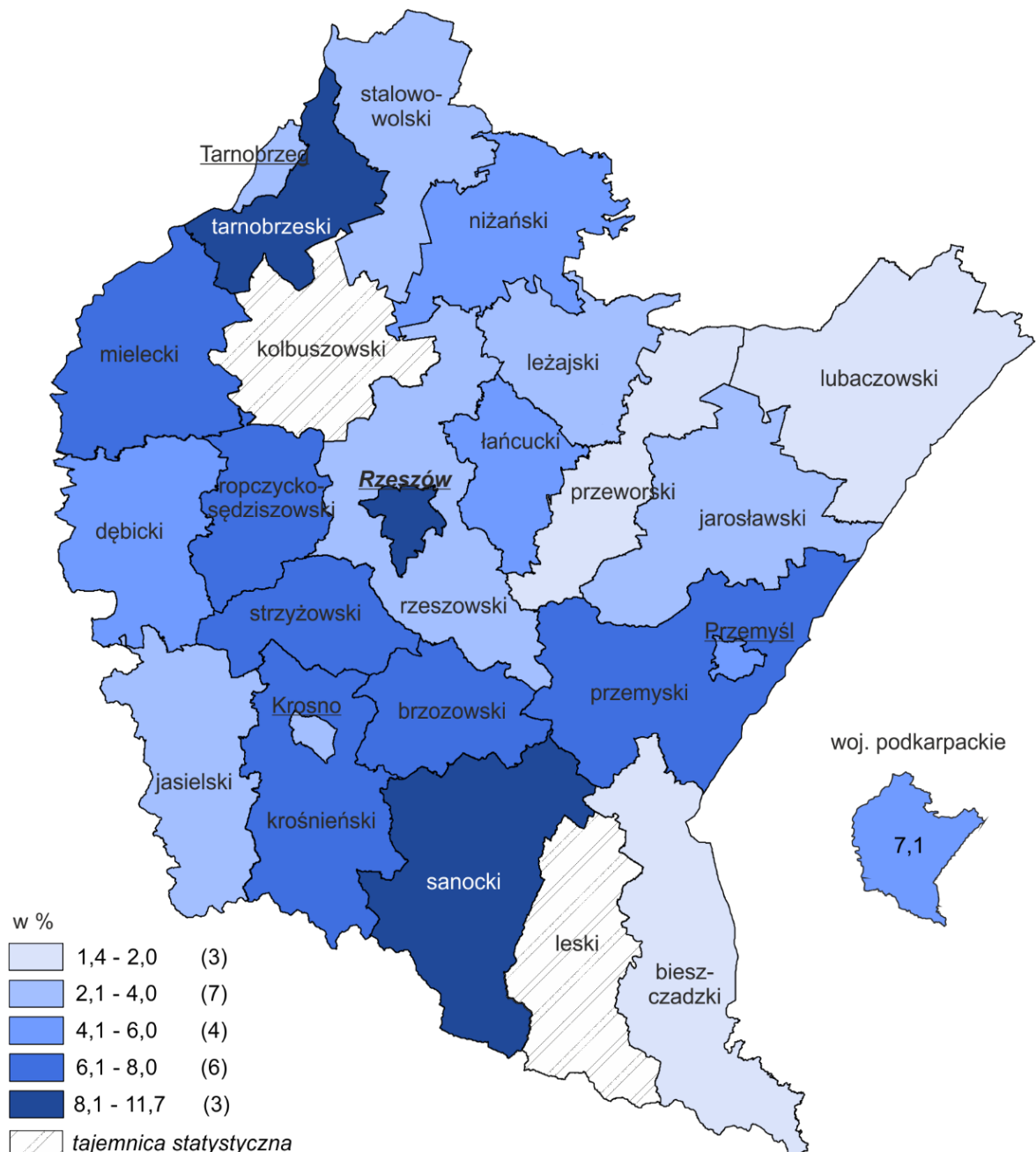
W nawiasach podano liczbę powiatów.



## Wskaźnik rentowności aktywów

Wskaźnik rentowności aktywów w okresie styczeń-wrzesień 2016 r. w województwie podkarpackim wzrósł w stosunku do analogicznego okresu ubiegłego roku o 4,6 p. proc. W dwudziestu dwóch powiatach województwa był wyższy niż przed rokiem, w tym dla przedsiębiorstw w Rzeszowie – o 9,8 p. proc.

### WSKAŹNIK RENTOWNOŚCI AKTYWÓW W PRZEDSIĘBIORSTWACH W OKRESIE STYCZEŃ-WRZESIEŃ 2016 R.

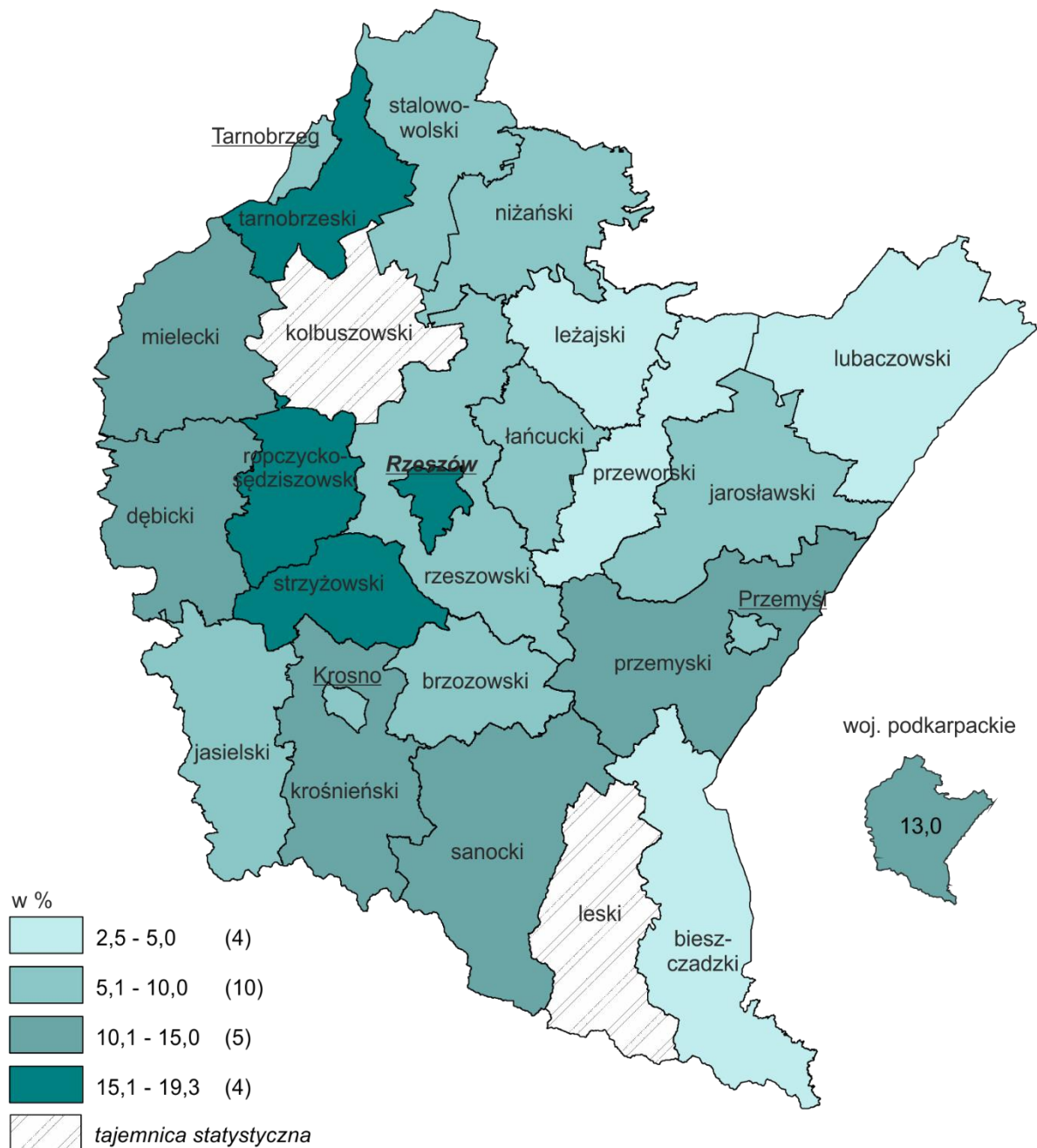


Relacja wyniku finansowego netto do sumy aktywów

## Wskaźnik rentowności kapitału

Wskaźnik rentowności kapitału w okresie styczeń-wrzesień 2016 r. w województwie podkarpackim był wyższy o 8,5 p. proc. w porównaniu z analogicznym okresem 2015 r. Wzrost zanotowały przedsiębiorstwa niefinansowe w dwudziestu trzech powiatach województwa, w tym mające siedzibę na terenie Rzeszowa – o 16,3 p. proc..

### WSKAŹNIK RENTOWNOŚCI KAPITAŁU W PRZEDSIĘBIORSTWACH W OKRESIE STYCZEŃ-WRZESIEŃ 2016 R.



W nawiasach podano liczbę powiatów.

Relacja wyniku finansowego netto do kapitału własnego

## 2. BEZROBOCIE REJESTROWANE

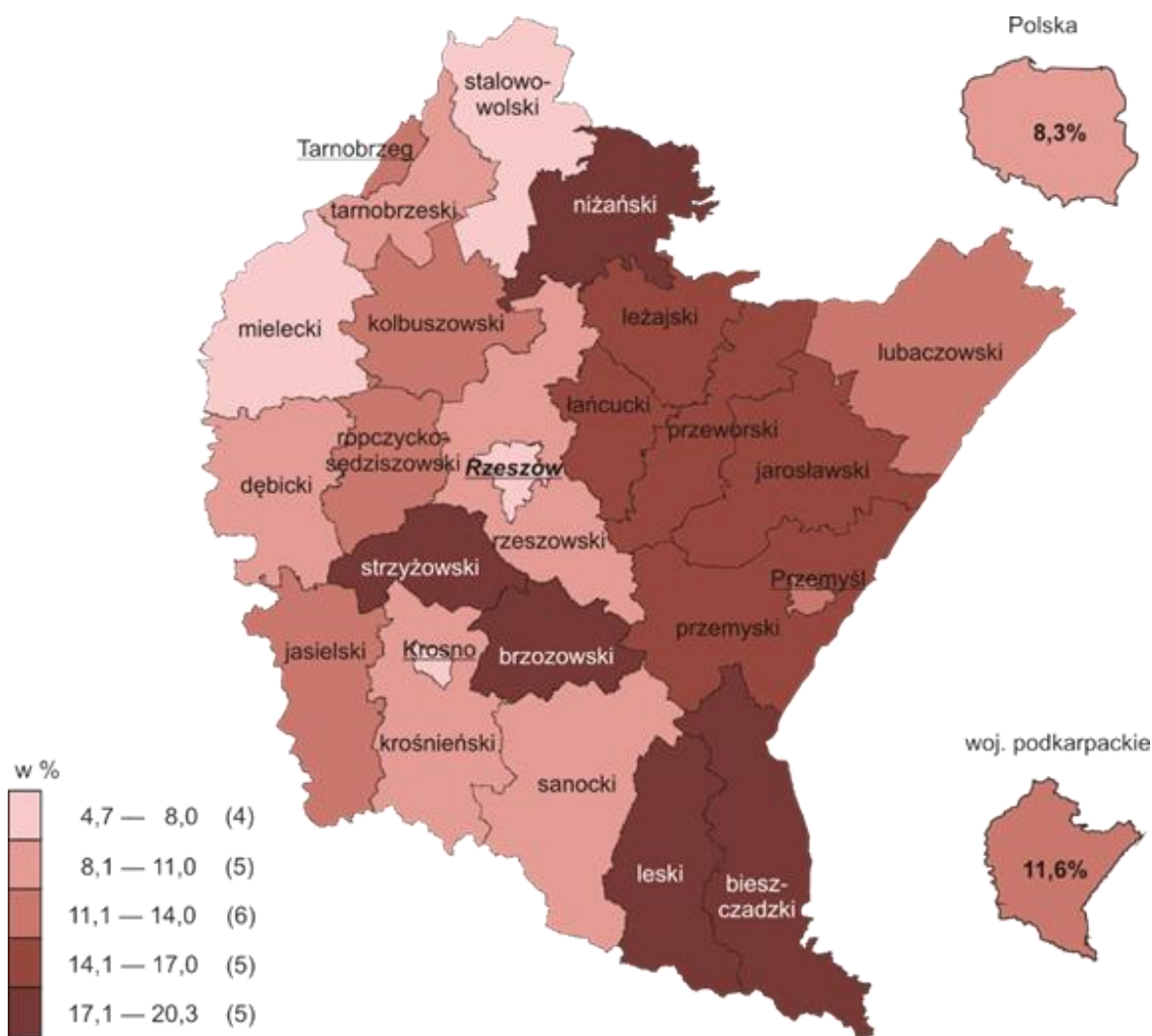
### Stopa bezrobocia

Najwyższa stopa bezrobocia w końcu grudnia 2016 r. wystąpiła w powiecie leskim (20,3%), zaś najniższy jej poziom odnotowano w Krośnie (4,7%) i Rzeszowie (6,8%).

W porównaniu z miesiącem ubiegłym w dwudziestu powiatach województwa podkarpackiego zanotowano wzrost stopy bezrobocia, w tym największy w leskim (o 0,7 p. proc.). W Krośnie stopa bezrobocia utrzymała się na poziomie miesiąca poprzedniego, natomiast spadek zanotowano w czterech powiatach, w tym największy w ropczycko-sędziszowskim i stalowowolskim (o 0,2 p. proc.).

### STOPA BEZROBOCIA REJESTROWANEGO W 2016 R.

Stan w końcu grudnia



W nawiasach podano liczbę powiatów.

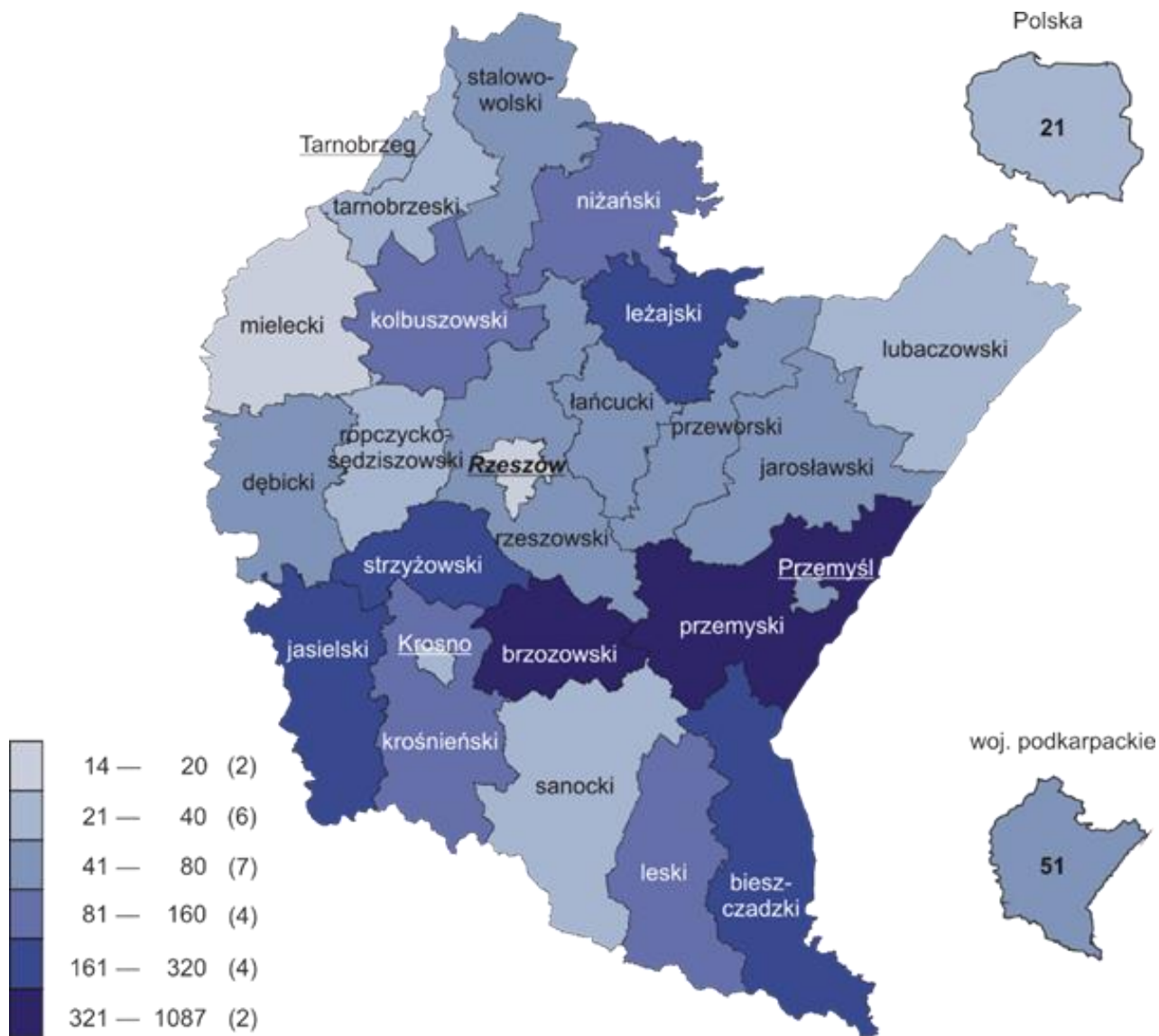
Stopa bezrobocia rejestrowanego określa stosunek liczby bezrobotnych zarejestrowanych do liczby cywilnej ludności aktywnej zawodowo, tj. bez osób odbywających czynną służbę wojskową oraz pracowników jednostek budżetowych prowadzących działalność w zakresie obrony narodowej i bezpieczeństwa publicznego

## Liczba bezrobotnych na 1 ofertę pracy

W końcu grudnia 2016 r. w woj. podkarpackim na 1 ofertę pracy przypadło 51 bezrobotnych (przed miesiącem 33), natomiast w Polsce 21 bezrobotnych (15). Najwięcej bezrobotnych na 1 ofertę pracy odnotowano w powiecie brzozowskim, a najmniej w Rzeszowie.

### BEZROBOTNI NA 1 OFERTĘ PRACY W 2016 R.

Stan w końcu grudnia



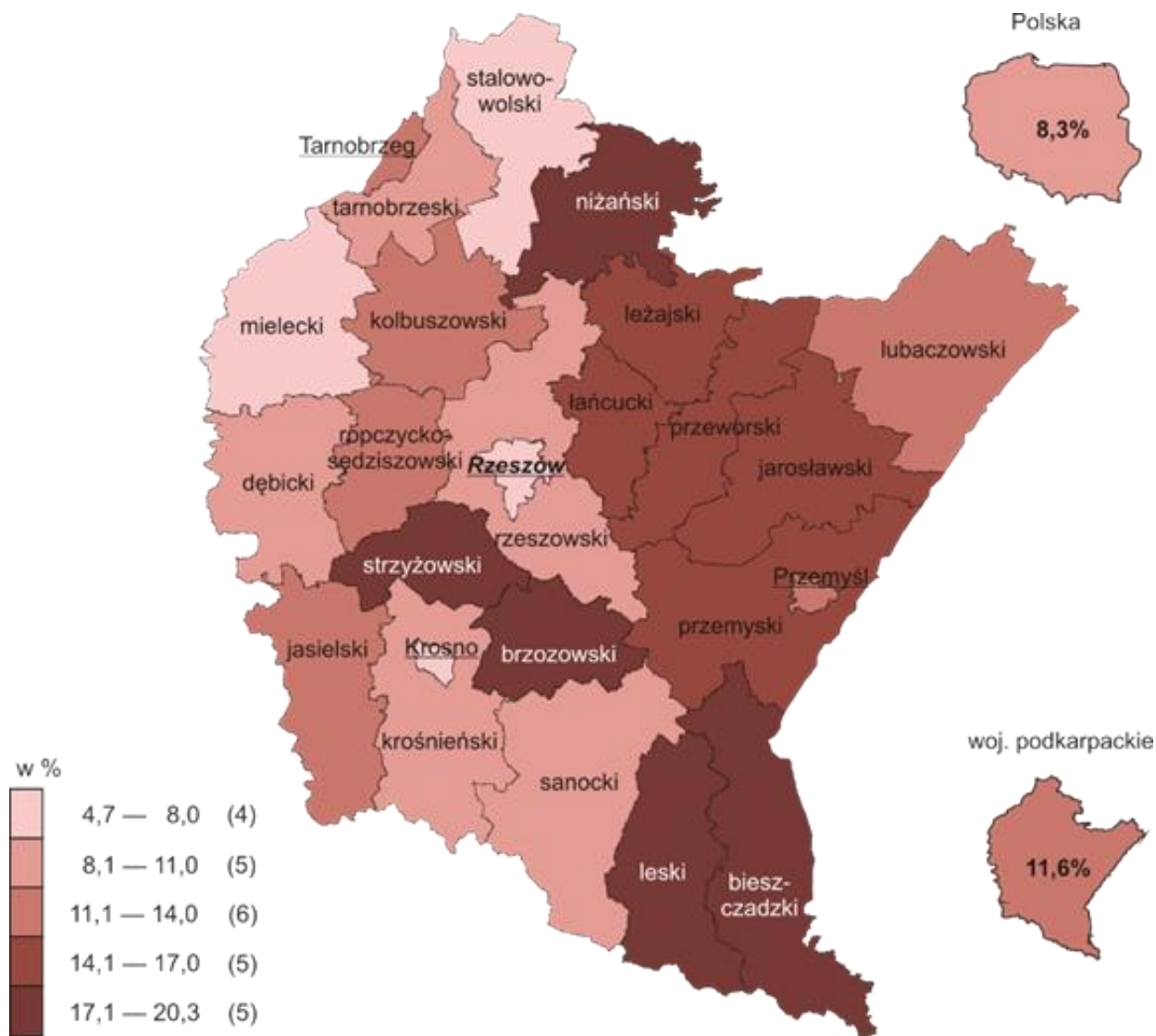
W nawiasach podano liczbę powiatów.

## Wybrane kategorie bezrobotnych będących w szczególnej sytuacji na rynku pracy

Bezrobotni będący w szczególnej sytuacji na rynku pracy w woj. podkarpackim w końcu grudnia 2016 r. stanowili 88,9% ogółu bezrobotnych (przed miesiącem 89,4%). Najwyższy odsetek osób powyżej 50 roku życia odnotowano w Rzeszowie, a osób poniżej 25 roku życia w powiecie leżajskim.

### BEZROBOTNI BĘDĄCY W SZCZEGÓLNEJ SYTUACJI NA RYNKU PRACY W 2016 R.

Stan w końcu grudnia



W nawiasach podano liczbę powiatów.

Bezrobotni będący w szczególnej sytuacji na rynku pracy to m. in. osoby do 25 roku życia, długotrwale bezrobotni, osoby powyżej 50 roku życia, bezrobotni korzystający ze świadczeń z pomocy społecznej

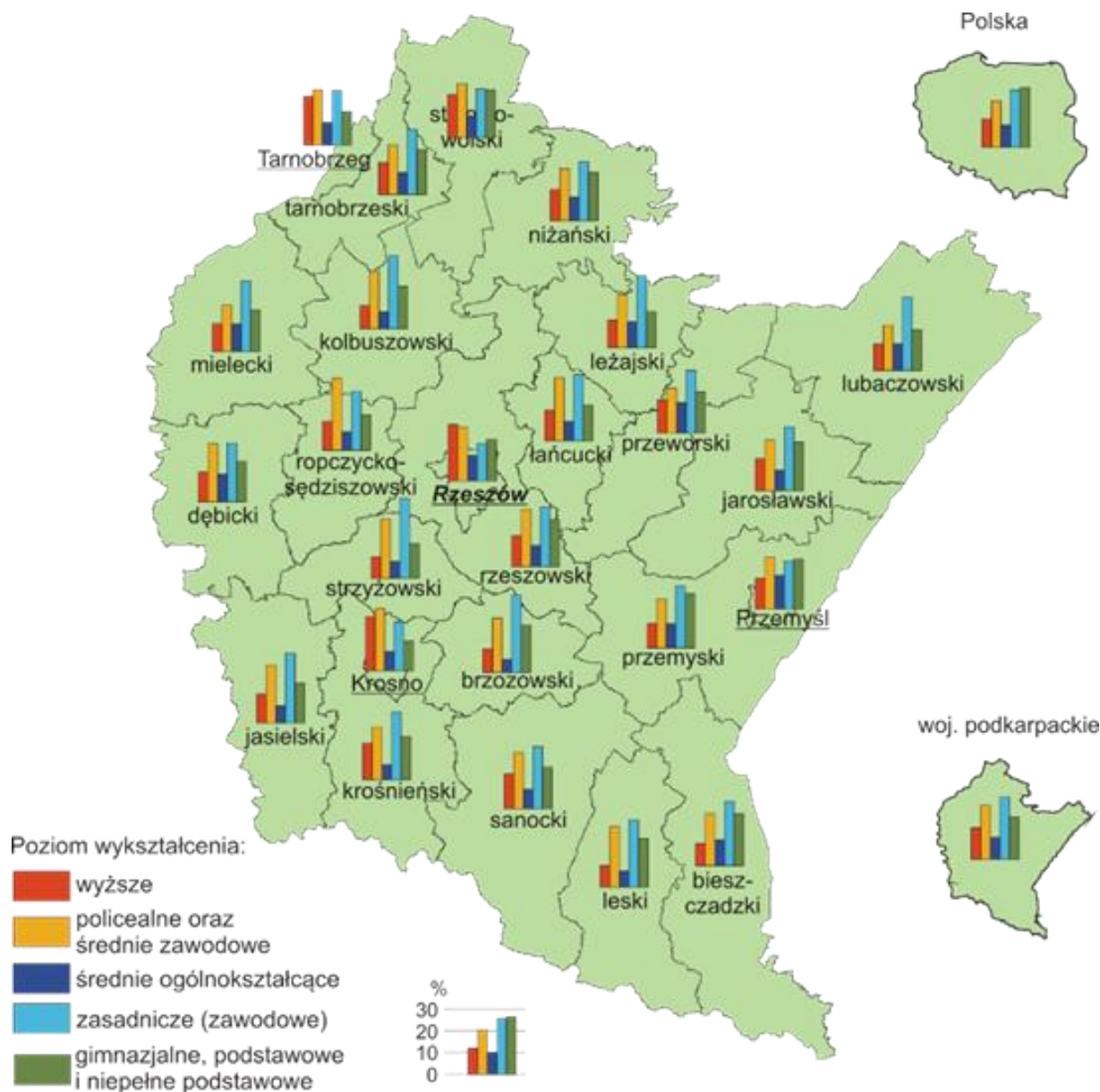


## Bezrobotni według wykształcenia (Informacja kwartalna)

W końcu IV kwartału 2016 r. w powiatach województwa podkarpackiego najwyższy odsetek wśród bezrobotnych stanowiły osoby posiadające wykształcenie zasadnicze zawodowe, natomiast najniższy bezrobotni, którzy ukończyli licea ogólnokształcące.

### BEZROBOTNI WEDŁUG WYKSZTAŁCENIA W 2016 R.

Stan w końcu grudnia

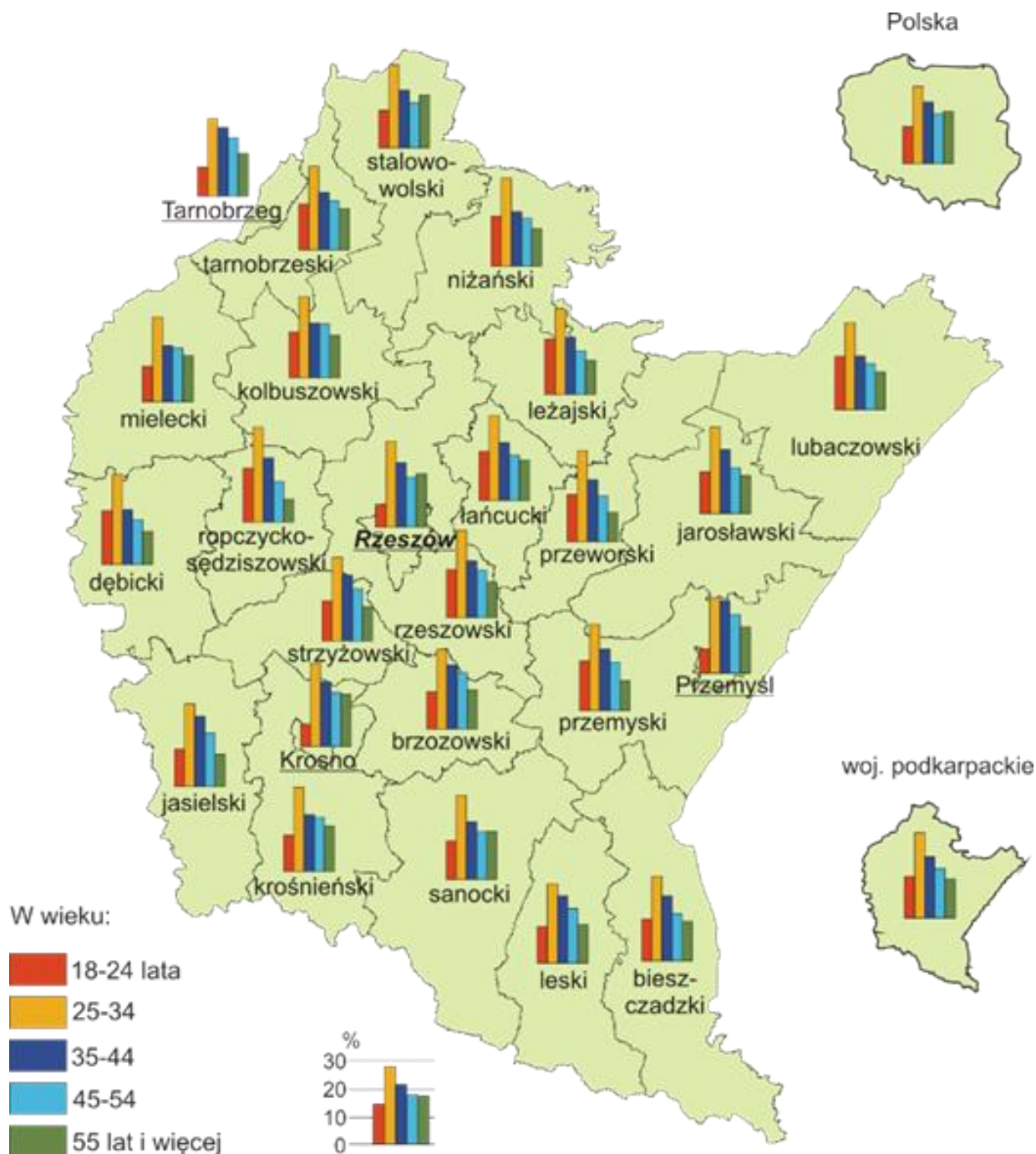


## Bezrobotni według wieku (Informacja kwartalna)

W powiatach województwa podkarpackiego najliczniejszą grupę wśród bezrobotnych w końcu IV kwartału 2016 r. stanowiły osoby w wieku od 25 do 34 lat, natomiast najmniej liczną osoby powyżej 54 lat.

### BEZROBOTNI WEDŁUG WIEKU W 2016 R.

Stan w końcu grudnia



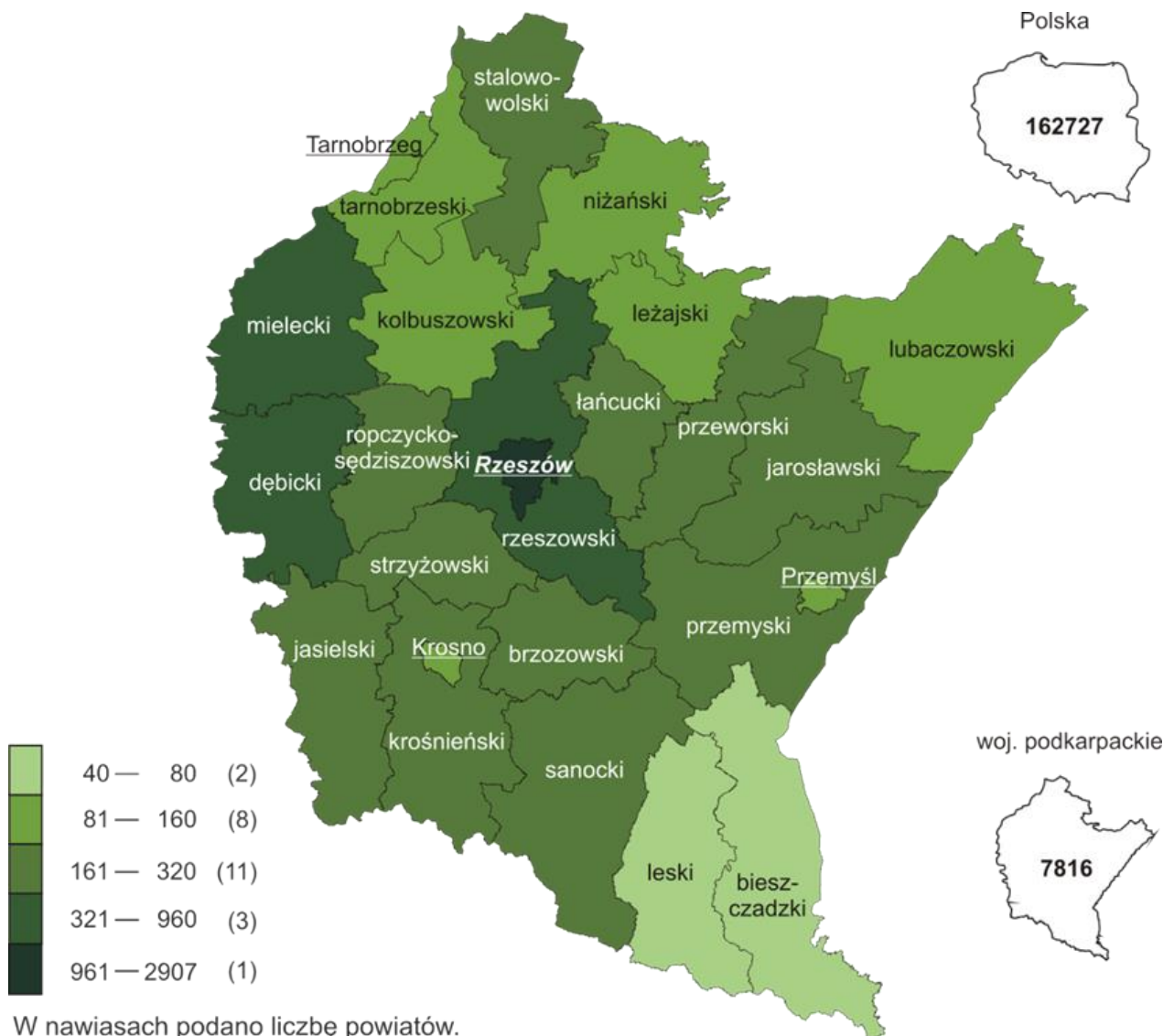
### 3. BUDOWNICTWO MIESZKANIOWE

#### Mieszkania oddane do użytkowania

W okresie styczeń-grudzień 2016 r. wzrost liczby mieszkań oddanych do użytkowania w odniesieniu do analogicznego okresu 2015 roku odnotowano w dziesięciu powiatach, w tym największy w powiecie rzeszowskim – o 25,3%, Rzeszowie – o 21,5% i powiecie lubaczowskim – o 17,7%. Spadek liczby mieszkań oddanych do użytkowania wystąpił w piętnastu powiatach, w tym największy: w Krośnie – o 48,0%, Tarnobrzegu – o 42,3% i powiecie przemyskim – o 36,2%.

W przekroju terytorialnym najwięcej mieszkań oddano do użytkowania w Rzeszowie (2907), powiecie rzeszowskim (778) i mieleckim (462). Najmniej mieszkań przekazano w powiecie bieszczadzki (40), leskim (70) i Tarnobrzegu (82).

#### MIESZKANIA ODDANE DO UŻYTKOWANIA W OKRESIE STYCZEŃ-GRUDZIEŃ 2016 R.

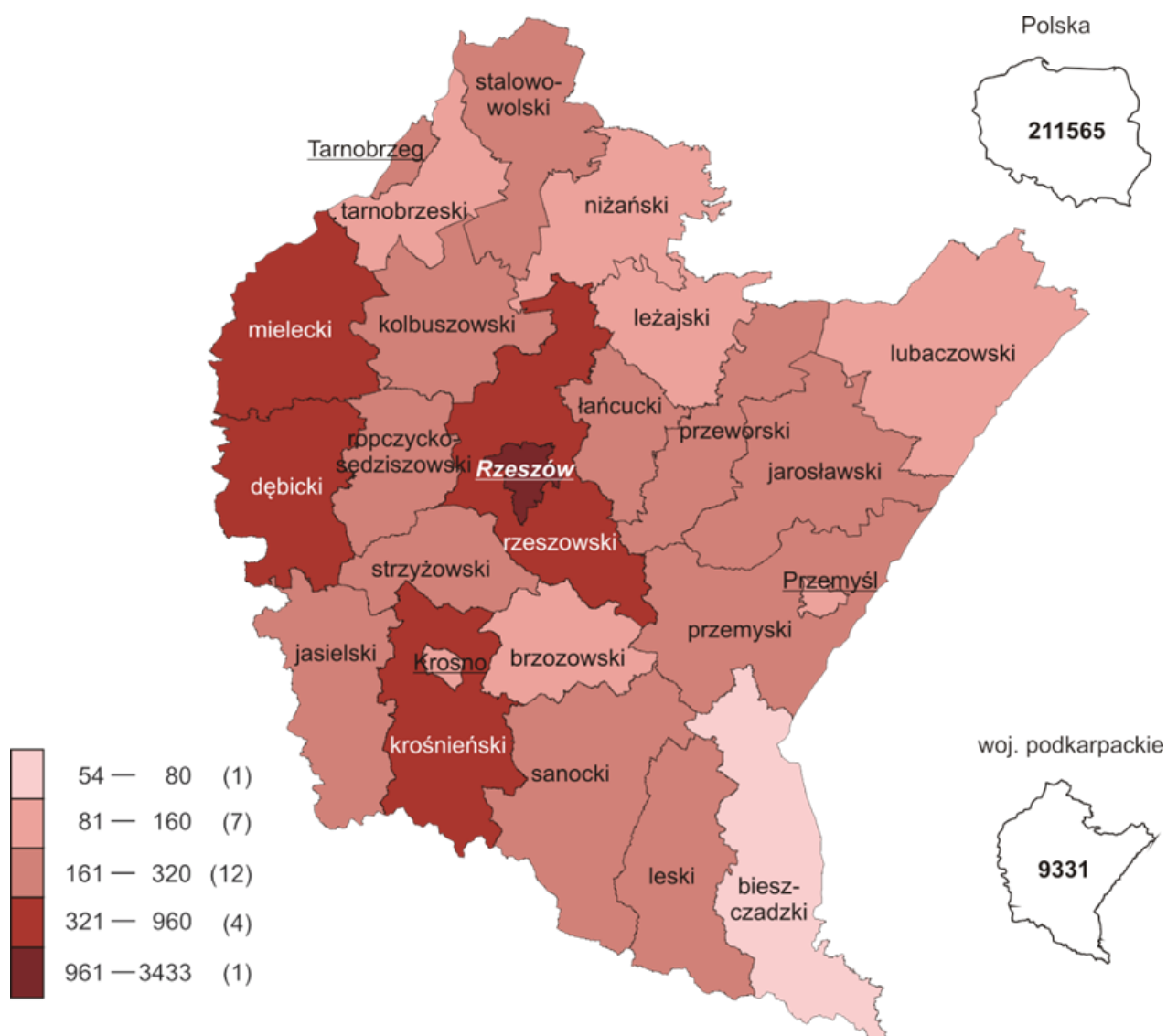




## Mieszkania na realizację których wydano pozwolenia

W okresie dwunastu miesięcy 2016 r. liczba mieszkań, na realizację których wydano pozwolenia lub dokonano zgłoszenia z projektem budowlanym wzrosła w odniesieniu do analogicznego okresu 2015 w dwudziestu powiatach. Najbardziej w Tarnobrzegu – prawie 5-krotnie oraz w powiecie leskim – o 67,0% i stalowowolskim – o 65,2%. Spadek liczby wydanych pozwoleń lub dokonanych zgłoszeń z projektem budowlanym odnotowano w pięciu powiatach. Największy w powiecie jarosławskim – o 47,2% i w powiecie kolbuszowskim – o 24,1%. Najwięcej mieszkań, na które wydano pozwolenia lub dokonano zgłoszenia z projektem budowlanym odnotowano w Rzeszowie (3433) oraz powiecie rzeszowskim (914). Najmniej zaś w powiecie bieszczadzkim (54).

### MIESZKANIA, NA BUDOWĘ KTÓRYCH WYDANO POZWOLENIA W OKRESIE STYCZEŃ-GRUDZIEŃ 2016 R.



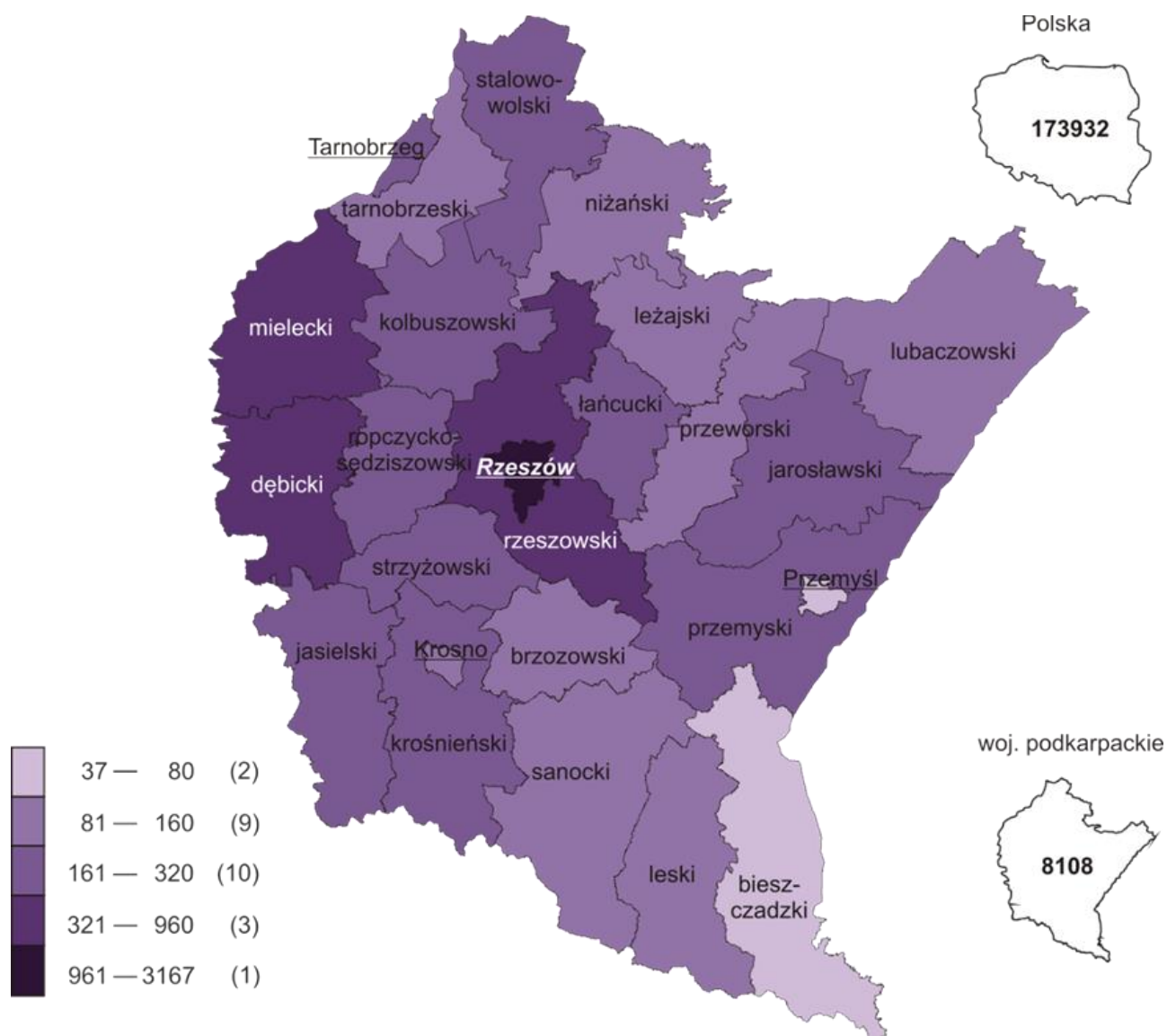
W nawiasach podano liczbę powiatów.

## Rozpoczęte budowy mieszkań

Liczba mieszkań, których budowę rozpoczęto w okresie styczeń-grudzień 2016 r. wzrosła w porównaniu do analogicznego okresu 2015 r. w czternastu powiatach, w tym największy wzrost odnotowano w Tarnobrzegu – prawie 3,5-krotny oraz w powiecie przemyskim – o 51,3% i strzyżowskim – 51,0%. Spadek liczby rozpoczętych budów wystąpił w jedenastu powiatach, w tym największy w Przemyślu – o 64,5% oraz w powiecie bieszczadzkim – o 47,9%.

Najwięcej mieszkań, których budowę rozpoczęto odnotowano w Rzeszowie (3167) oraz powiecie rzeszowskim (880). Najmniej zaś w powiecie bieszczadzkim (37) i w Przemyślu (60).

### MIESZKANIA, KTÓRYCH BUDOWĘ ROZPOCZĘTO W OKRESIE STYCZEŃ-GRUDZIEŃ 2016 R.



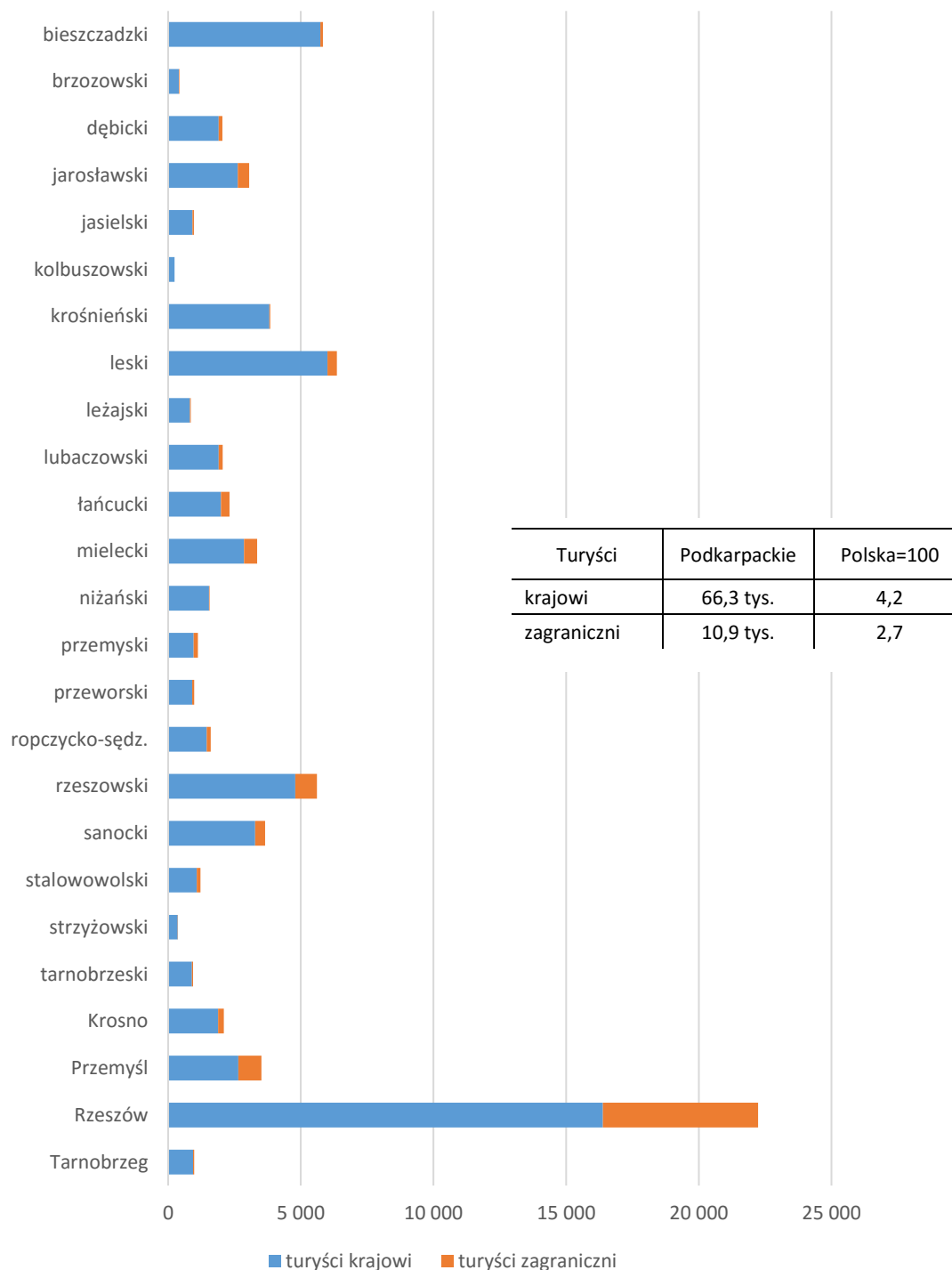
W nawiasach podano liczbę powiatów.

## 4. TURYSTYKA

### Korzystający z noclegów w turystycznych obiektach noclegowych

Najwięcej turystów w listopadzie 2016 r. odnotowano w Rzeszowie oraz powiecie leskim, najmniej w powiecie kolbuszowskim i strzyżowskim. W porównaniu z analogicznym okresem roku poprzedniego, w większości powiatów odnotowano wzrost liczby turystów. Najwyższy wzrost wystąpił w powiecie sanockim (o 2855 osoby), natomiast największy spadek liczby turystów odnotowano w powiecie stalowowolskim (o 459 osoby).

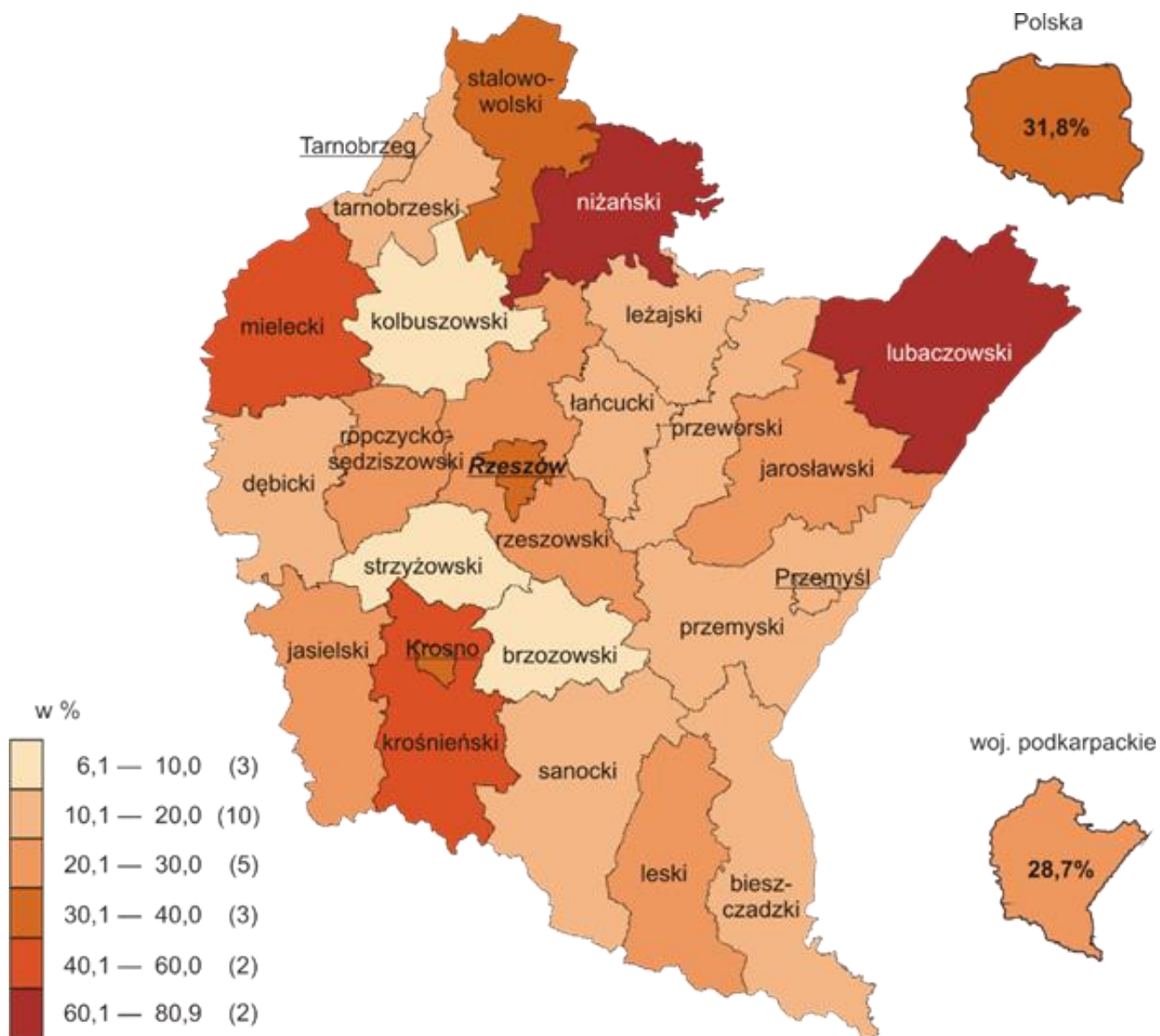
#### KORZYSTAJĄCY Z NOCLEGÓW W TURYSTYCZNYCH OBIEKTACH NOCLEGOWYCH W LISTOPADZIE 2016 R.



## Stopień wykorzystania miejsc noclegowych w turystycznych obiektach noclegowych

W listopadzie 2016 r. stopień wykorzystania miejsc noclegowych w turystycznych obiektach noclegowych wyniósł od 6,1% w powiecie strzyżowskim do 80,9% w powiecie lubaczowskim.

### STOPIEŃ WYKORZYSTANIA MIEJSC NOCLEGOWYCH W TURYSTYCZNYCH OBIEKTACH NOCLEGOWYCH W LISTOPADZIE 2016 R.



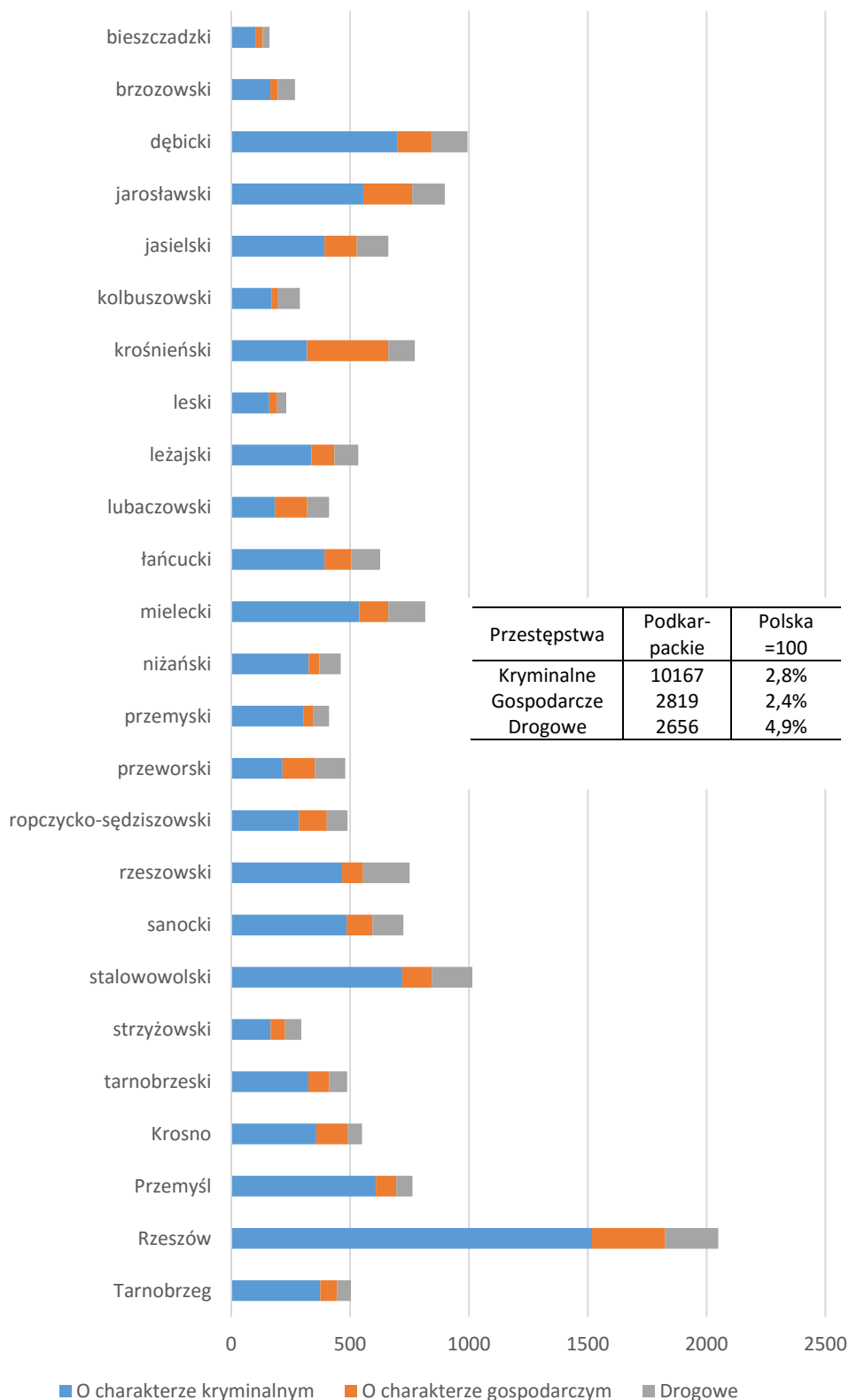
W nawiasach podano liczbę powiatów.

## 5. BEZPIECZEŃSTWO PUBLICZNE

### Przestępstwa stwierdzone (Informacja kwartalna)

Najmniej przestępstw stwierdzonych w okresie od stycznia do września 2016 r. odnotowano w powiecie bieszczadzkim (168), a najwięcej w Rzeszowie (2134).

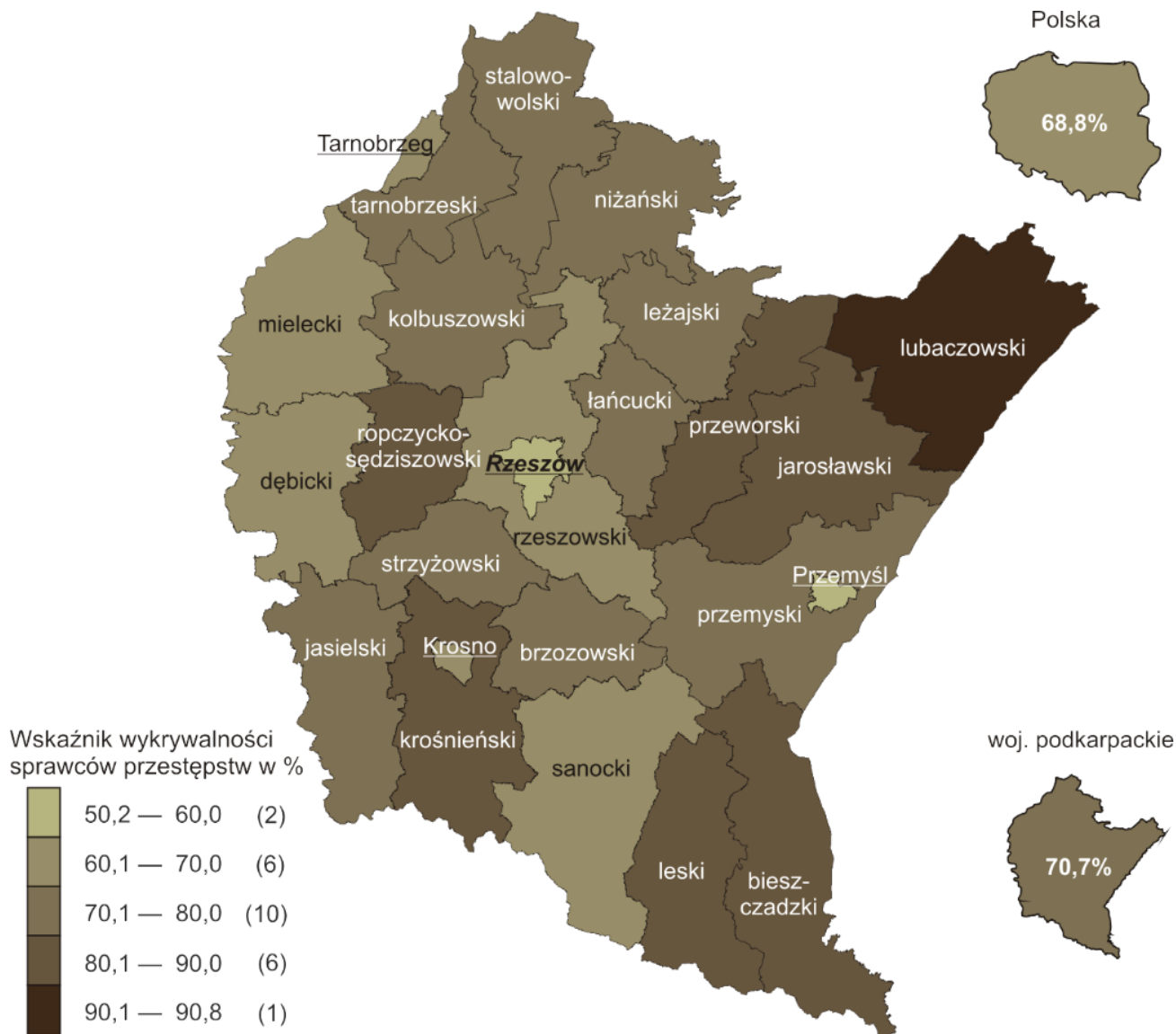
#### WYBRANE PRZESTĘPSTWA STWIERDZONE W OKRESIE OD STYCZNIA DO WRZEŚNIA 2016 R.



## Wskaźniki wykrywalności sprawców przestępstw (Informacja kwartalna)

Najniższy wskaźnik wykrywalności sprawców przestępstw w okresie od stycznia do września 2016 r. odnotowano w Rzeszowie (50,2%), a najwyższy w powiecie lubaczowskim (90,8%).

### WSKAŹNIKI WYKRYWALNOŚCI SPRAWCÓW PRZESTĘPSTW W OKRESIE OD STYCZNIA DO WRZEŚNIA 2016 R.



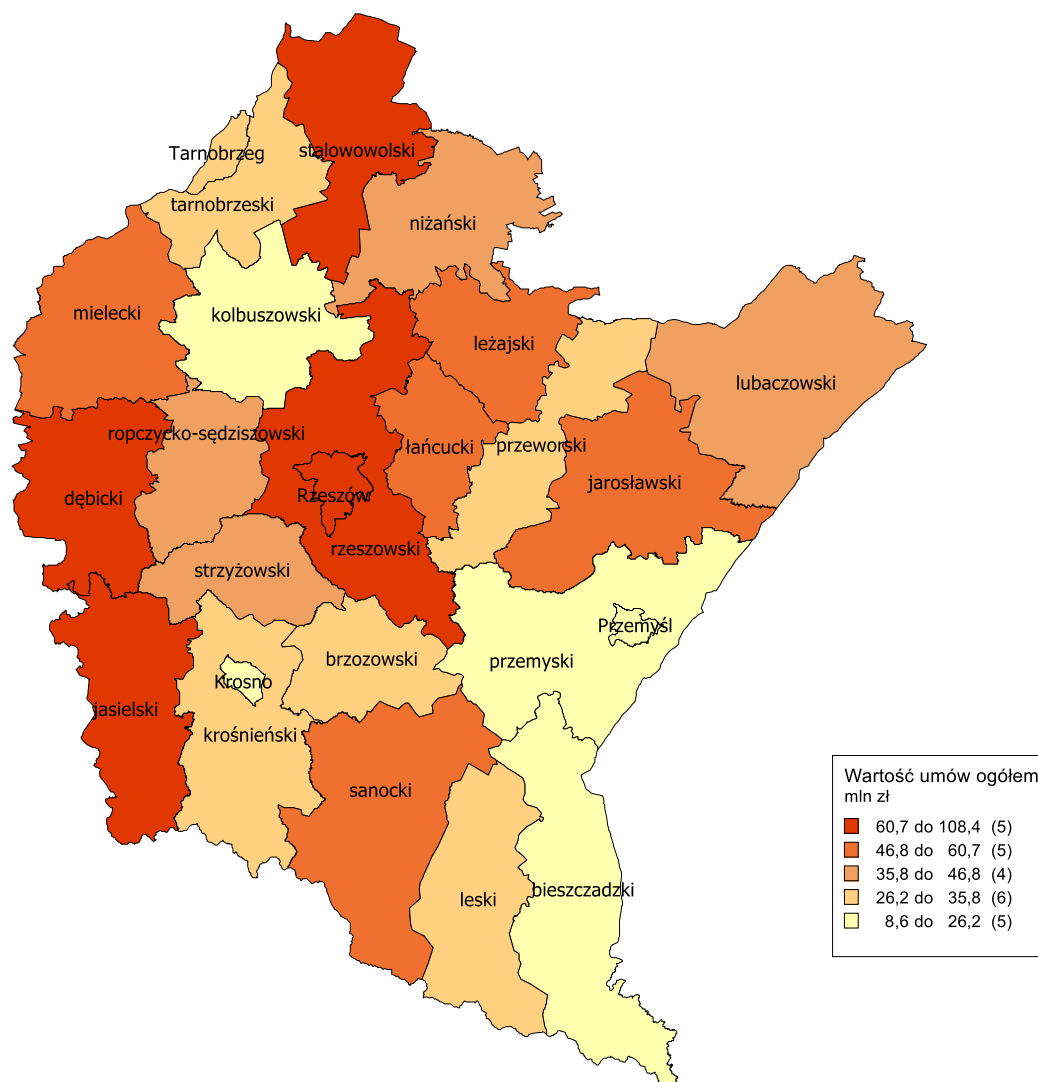
Wskaźnik wykrywalności sprawców przestępstw jest to stosunek liczby przestępstw wykrytych w danym roku do liczby przestępstw stwierdzonych w danym roku, powiększonej o liczbę przestępstw stwierdzonych w podjętych postępowaniach, a umorzonych w latach poprzednich z powodu niewykrycia sprawców

## 6. AKTYWNOŚĆ POWIATÓW W ZAKRESIE WYKORZYSTANIA FUNDUSZY UNIJNYCH

### Regionalny Program Operacyjny Województwa Podkarpackiego na lata 2014 - 2020

W ramach RPO WP na lata 2014 – 2020 na dzień 31 grudnia 2016 r. realizowanych jest 470 umów o dofinansowanie projektu<sup>3</sup> na łączną kwotę 1 105,40 mln zł (w tym wkład UE 744,06 mln zł). Największą wartość podpisanych umów stanowią projekty realizowane na terenie powiatu rzeszowskiego – 108,34 mln zł (wkład UE – 65,63 mln zł) oraz Rzeszowa – 99,48 mln zł (wkład UE – 65,89 mln zł). Najmniejszą w powiecie bieszczadzkim – 8,66 mln zł (wkład UE – 5,34 mln zł), oraz w Krośnie – 17,20 mln zł (wkład UE – 13,07 mln zł).

#### WARTOŚĆ PODPISANYCH UMÓW O DOFINANSOWANIE PROJEKTÓW<sup>3</sup> W WOJEWÓDZTWIE PODKARPACKIM W RAMACH RPO WP 2014-2020 STAN NA DZIEŃ 31.12.2016 R.



Źródło: UMWP w Rzeszowie

W ramach RPO WP dofinansowanych jest 40 projektów o charakterze regionalnym realizowanych na terenie całego województwa podkarpackiego, o wartości ogółem 533,55 mln zł, w tym dofinansowanie z UE- 426,66 mln zł (w tym zakup taboru kolejowego), oraz 21 projektów z Pomocy Technicznej o wartości ogółem 114,86 mln zł, w tym dofinansowanie z UE- 97,63 mln zł.

<sup>3</sup> Bez projektów Pomocy Technicznej oraz projektów realizowanych na terenie całego województwa.

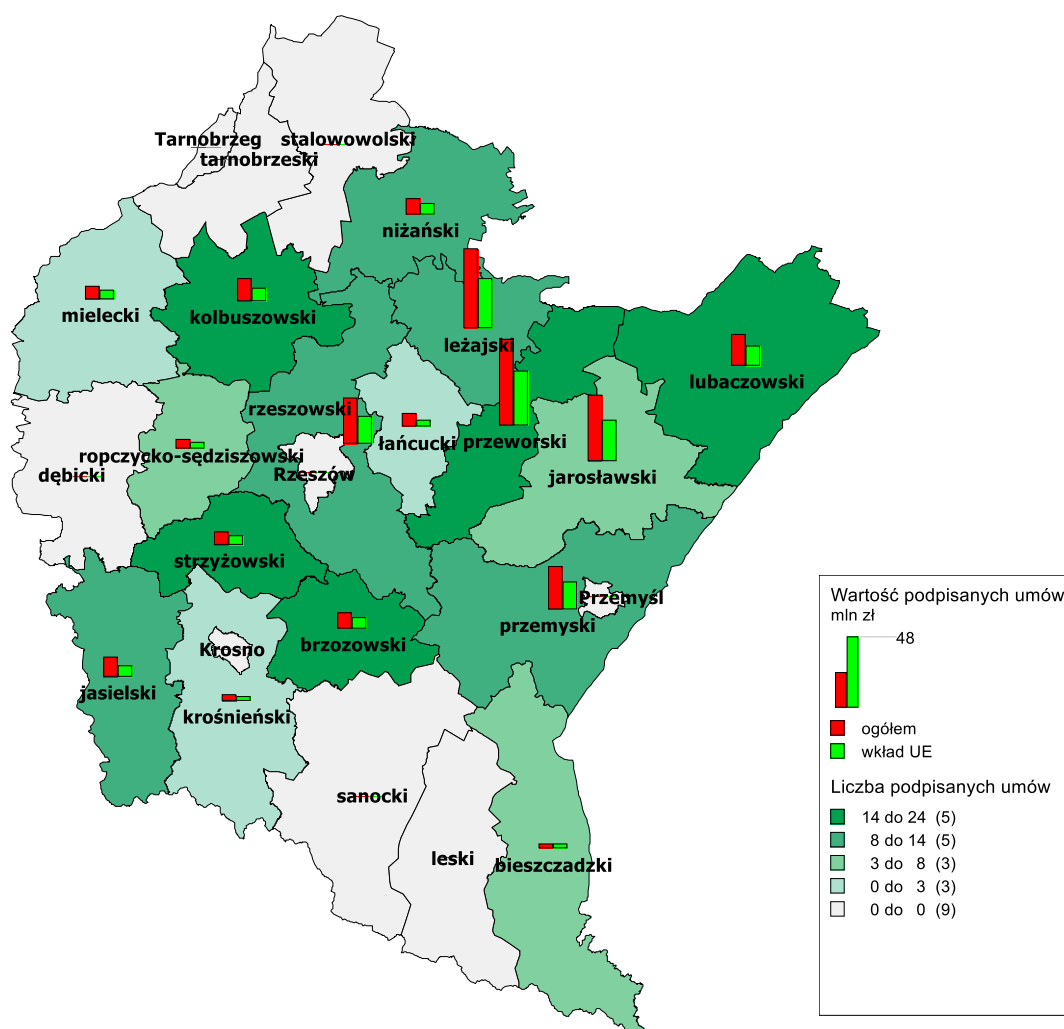


## Program Rozwoju Obszarów Wiejskich na lata 2014-2020 (PROW)

W ramach PROW 2014-2020 na dzień 31 grudnia 2016 r. realizowanych jest 150 umów o dofinansowanie projektu<sup>5</sup> na łączną kwotę 272,51 mln zł (w tym wkład UE 172,09 mln zł). Największą wartość podpisanych umów stanowią projekty realizowane na terenie powiatu przeworskiego – 47,79 mln zł (wkład UE – 30,41 mln zł), oraz leżajskiego – 44,68 mln zł (wkład UE – 28,39 mln zł). Najmniejszą wartość podpisanych umów stanowią projekty realizowane na terenie powiatu bieszczadzkiego – 3,04 mln zł (wkład UE – 1,93 mln zł), oraz krośnieńskiego – 4,35 mln zł (wkład UE – 2,74 mln zł).

Największą liczbę umów podpisano w powiecie lubaczowskim – 24 umowy, oraz strzyżowskim i kolbuszowskim – po 15 umów. W 9 powiatach województwa podkarpackiego na dzień 31 grudnia 2016 r. nie podpisano żadnej umowy.

### WARTOŚĆ ORAZ LICZBA PODPISANYCH UMÓW O DOFINANSOWANIE PROJEKTÓW<sup>4</sup> W WOJEWÓDZTWIE PODKARPACKIM W RAMACH PROW 2014-2020 STAN NA DZIEŃ 31.12.2016 R.



Źródło: UMWP w Rzeszowie

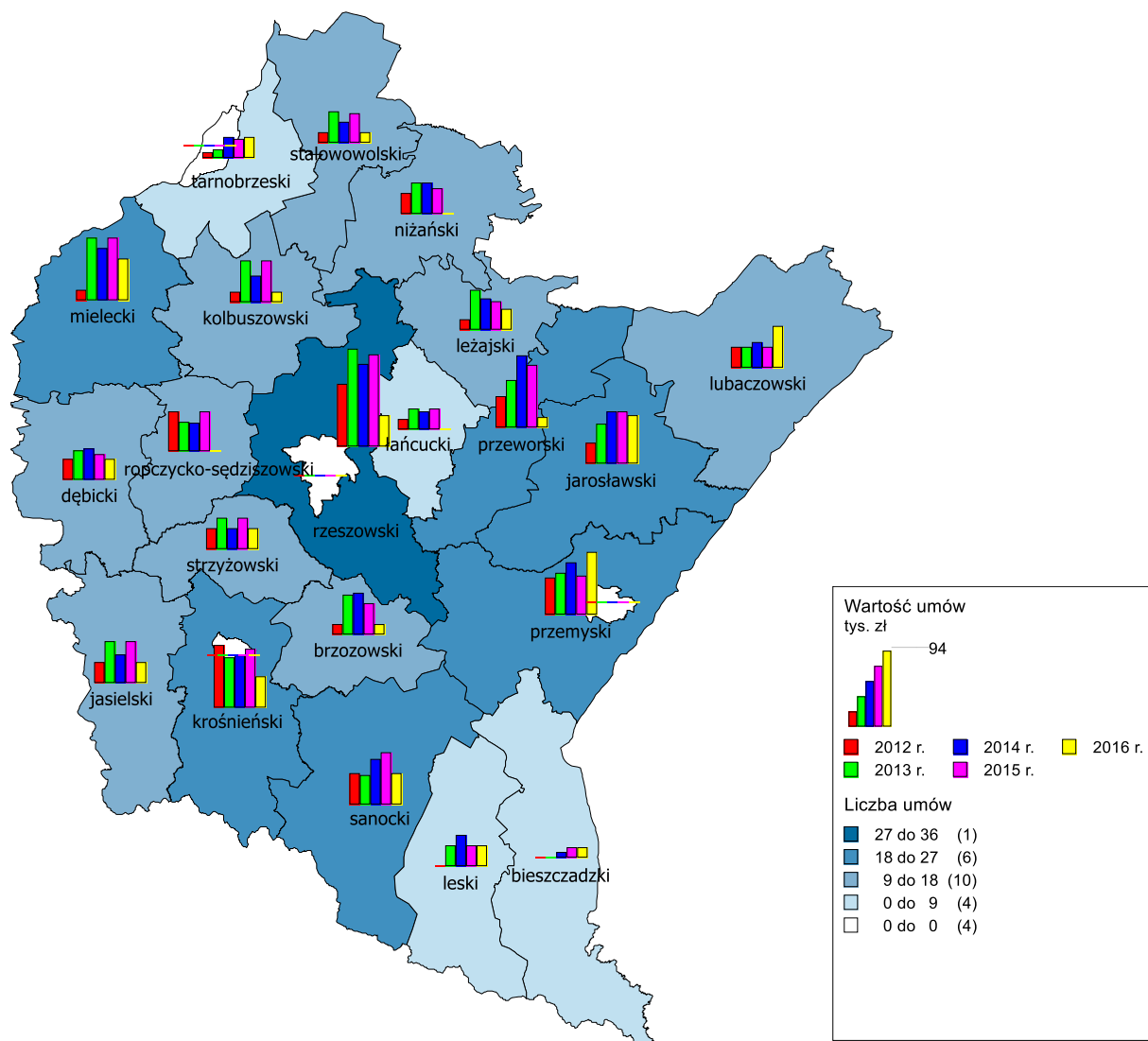
<sup>4</sup> Bez projektów Pomocy Technicznej.



## 7. PODKARPACKI PROGRAM ODNOWY WSI NA LATA 2011-2016

W okresie obowiązywania *Podkarpackiego Programu Odnowy Wsi na lata 2011-2016* największą liczę umów (36) oraz na najwyższą łączną wartość (350,56 tys. zł) podpisali beneficjenci z powiatu rzeszowskiego. Na kolejnym miejscu uplasowali się beneficjenci z powiatu krośnieńskiego (26 umów o łącznej wartości 244,69 tys. zł). Najmniejszą liczbę umów podpisali beneficjenci z powiatu bieszczadzkiego (3 umowy na łączną wartość 26,31 tys. zł) oraz powiatu łańcuckiego (7 umów o łącznej wartości 67,07 tys. zł).

### LICZBA ORAZ WARTOŚĆ UMÓW PODPISANYCH PRZEZ BENEFICJENTÓW<sup>5</sup> PODKARPACKIEGO PROGRAMU ODNOWY WSI W LATACH 2011 – 2016



Źródło: UMWP w Rzeszowie

**Podkarpacki Program Odnowy Wsi na lata 2011-2016** miał za zadanie sprzyjać zmianom strukturalnym obszarów wiejskich, które wiązały się m.in. z rozwijaniem pozarolniczych form aktywności mieszkańców wsi i bardzo mocno promowały postulat wielofunkcyjnego rozwoju obszarów wiejskich, który polegał w szczególności na przejmowaniu przez tradycyjną wieś nowych funkcji (np. turystycznych czy biznesowych), uniezależniając ją tym samym od tradycyjnie pojmowanego rolnictwa.

<sup>5</sup> Beneficjentami *Programu* były sołectwa z terenu województwa podkarpackiego, zgłoszone do udziału przez właściwy terytorialnie samorząd gminny. Program dotyczył gmin wiejskich i miejsko – wiejskich.