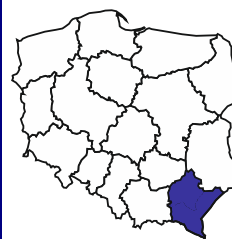




**URZĄD STATYSTYCZNY W RZESZOWIE**  
ul. Jana III Sobieskiego 10, 35-959 Rzeszów



Kontakt: e-mail: SekretariatUSrze@stat.gov.pl;  
tel.: 17 853 52 10, 853 52 19  
faks: 17 853 51 57

Internet: <http://rzeszow.stat.gov.pl/>

## **KOMUNIKAT O SYTUACJI SPOŁECZNO-GOSPODARCZEJ WOJEWÓDZTWA PODKARPACKIEGO W STYCZNIU 2017 R.**

Nr 1/2017

opublikowany 28.02.2017

- ⇒ Przeciętne zatrudnienie w sektorze przedsiębiorstw zwiększyło się zarówno w stosunku do stycznia 2016 roku (o 3,7%), jak i do poprzedniego miesiąca (o 2,7%).
- ⇒ Stopa bezrobocia rejestrowanego wyniosła 11,9% i była niższa w porównaniu z analogicznym okresem 2016 r., a wyższa w porównaniu z poprzednim miesiącem.
- ⇒ Przeciętne miesięczne wynagrodzenie brutto w sektorze przedsiębiorstw wzrosło w ujęciu rocznym (o 6,6%), a zmniejszyło się w ujęciu miesięcznym (o 5,4%).
- ⇒ Ceny skupu podstawowych produktów rolnych były wyższe niż przed rokiem, z wyjątkiem cen skupu żywca drobiowego. W porównaniu z grudniem 2016 r. wyższe były ceny skupu zbóż, ziemniaków i mleka. W obrocie targowiskowym w odniesieniu do stycznia 2016 r., jak i do grudnia 2016 r. ceny były wyższe, oprócz prosięcia przeznaczanego do dalszego chowu.
- ⇒ Produkcja sprzedana przemysłu była wyższa niż przed rokiem (o 8,0%), a niższa niż przed miesiącem (o 2,9%).
- ⇒ Niższa niż przed rokiem była sprzedaż produkcji budowlano-montażowej (o 2,7%).
- ⇒ Liczba oddanych do użytkowania mieszkań była niższa niż w styczniu 2016 r. (o 23,2%).
- ⇒ Sprzedaż detaliczna wzrosła w skali roku (o 21,1%), a zmniejszyła się w skali miesiąca (o 13,8%).

## SPIS TREŚCI

Strona

RYNEK PRACY .....	4
WYNAGRODZENIA .....	9
CENY DETALICZNE .....	10
ROLNICTWO .....	12
PRZEMYSŁ I BUDOWNICTWO .....	17
BUDOWNICTWO MIESZKANIOWE .....	19
RYNEK WEWNĘTRZNY .....	21
WYBRANE DANE O WOJEWÓDZTWIE PODKARPACKIM .....	23

## UWAGI OGÓLNE

*Prezentowane w Komunikacie dane:*

- o zatrudnieniu, wynagrodzeniach oraz o produkcji sprzedanej przemysłu i budownictwa, produkcji budowlano-montażowej, a także o sprzedaży detalicznej i hurtowej towarów dotyczą podmiotów gospodarczych, w których liczba pracujących przekracza 9 osób,
- o sektorze przedsiębiorstw, dotyczą podmiotów prowadzących działalność gospodarczą w zakresie: leśnictwa i pozyskiwania drewna; rybołówstwa w wodach morskich; górnictwa i wydobywania; przetwórstwa przemysłowego; wytwarzania i zaopatrywania w energię elektryczną, gaz, parę wodną, gorącą wodę i powietrze do układów klimatyzacyjnych; dostawy wody; gospodarowania ściekami i odpadami oraz działalności związanej z rekultywacją; budownictwa; handlu hurtowego i detalicznego; naprawy pojazdów samochodowych, włączając motocykle; transportu i gospodarki magazynowej; działalności związanej z zakwaterowaniem i usługami gastronomicznymi; informacji i komunikacji; działalności związanej z obsługą rynku nieruchomości; działalności prawniczej, rachunkowo-księgowej i doradztwa podatkowego, działalności firm centralnych (head offices); doradztwa związanego z zarządzaniem; działalności w zakresie architektury i inżynierii; badań i analiz technicznych; reklamy, badania rynku i opinii publicznej; pozostałej działalności profesjonalnej, naukowej i technicznej; działalności w zakresie usług administrowania i działalności wspierającej; działalności związanej z kulturą, rozrywką i rekreacją; naprawy i konserwacji komputerów i artykułów użytku osobistego i domowego; pozostałej indywidualnej działalności usługowej,
- o cenach detalicznych dotyczą towarów żywnościowych i nieżywnościowych oraz usług, które pochodzą z notowań cen prowadzonych przez ankietatorów w wybranych punktach sprzedaży, w wytypowanych rejonach badania cen; ceny żywności notowane są raz w miesiącu z wyjątkiem owoców i warzyw, w zakresie których notowania cen prowadzone są dwa razy w miesiącu,
- o skupie produktów rolnych obejmują skup od producentów z terenu województwa realizowany przez osoby prawne i samodzielne jednostki organizacyjne niemające osobowości prawnej oraz w okresie półrocznym przez osoby fizyczne prowadzące skup o wartości przekraczającej 10 tys. zł; ceny podano bez podatku VAT,
- o cenach na targowiskach dotyczą cen uzyskiwanych przy sprzedaży produktów wytworzonych we własnym gospodarstwie rolnym w transakcjach między rolnikami i ludnością nierolniczą notowanych przez ankietatorów stałych na wytypowanych targowiskach rolnych,
- o wynikach finansowych przedsiębiorstw oraz nakładach inwestycyjnych dotyczą podmiotów gospodarczych prowadzących księgi rachunkowe (z wyjątkiem przedsiębiorstw rolnictwa, leśnictwa, łowiectwa i rybactwa, działalności finansowej i ubezpieczeniowej oraz szkół wyższych), w których liczba pracujących przekracza 49 osób.

*Dane w ujęciu wartościowym wyrażone są w cenach bieżących i stanowią podstawę dla obliczenia wskaźników struktury. Wskaźniki dynamiki zaprezentowano na podstawie wartości w cenach bieżących, z wyjątkiem przemysłu, dla którego wskaźniki dynamiki podano na podstawie wartości w cenach stałych (średnie ceny bieżące 2010 r.).*

*Liczby względne (wskaźniki, odsetki) wyliczono na podstawie danych bezwzględnych, wyrażonych z większą dokładnością niż podane w tekście i tablicach.*

*Dane prezentuje się w układzie Polskiej Klasyfikacji Działalności — PKD 2007.*

## POLSKA KLASYFIKACJA DZIAŁALNOŚCI 2007 (PKD 2007)

skrót	pełna nazwa
	<b>sekcje</b>
dostawa wody; gospodarowanie ściekami i odpadami; rekultywacja	dostawa wody; gospodarowanie ściekami i odpadami oraz działalność związana z rekultywacją
handel; naprawa pojazdów samochodowych	handel hurtowy i detaliczny; naprawa pojazdów samochodowych, włączając motocykle
zakwaterowanie i gastronomia	działalność związana z zakwaterowaniem i usługami gastronomicznymi
obsługa rynku nieruchomości	działalność związana z obsługą rynku nieruchomości
administrowanie i działalność wspierająca	działalność w zakresie usług administrowania i działalność wspierająca
	<b>działy</b>
produkcja wyrobów z drewna, korka, słomy i wikliny	produkcja wyrobów z drewna, oraz korka z wyłączeniem mebli; produkcja wyrobów ze słomy i materiałów używanych do wyplatania
produkcja wyrobów z metali	produkcja metalowych wyrobów gotowych, z wyłączeniem maszyn i urządzeń
produkcja maszyn i urządzeń	produkcja maszyn i urządzeń, gdzie indziej niesklasyfikowana
produkcja pojazdów samochodowych, przyczep i naczep	produkcja pojazdów samochodowych, przyczep i naczep, z wyłączeniem motocykli
budowa budynków	roboty budowlane związane ze wznoszeniem budynków
budowa obiektów inżynierii lądowej i wodnej	roboty związane z budową obiektów inżynierii lądowej i wodnej

### ZNAKI UMOWNE

Kreska (–) –	zjawisko nie wystąpiło.
Kropka (.) –	zupełny brak informacji albo brak informacji wiarygodnych.
Znak (x) –	wypełnienie pozycji jest niemożliwe lub niecelowe.
Znak (*) –	oznacza, że dane zostały zmienione w stosunku do już opublikowanych.
Znak (Δ) –	oznacza, że nazwy zostały skrócone w stosunku do obowiązującej klasyfikacji.

**Dane charakteryzujące województwo podkarpackie można również znaleźć w publikacjach statystycznych wydawanych przez US w Rzeszowie oraz w publikacjach ogólnopolskich GUS.**

Raport „Koniunktura gospodarcza w województwie podkarpackim w lutym 2017 r.” ukazał się na stronie głównej Urzędu Statystycznego w Rzeszowie: <http://rzeszow.stat.gov.pl/> w dniu 28 lutego 2017 r.

Przy publikowaniu danych US prosimy o podanie źródła.

## RYNEK PRACY

W styczniu br. w sektorze przedsiębiorstw wystąpił wzrost przeciętnego zatrudnienia w stosunku do analogicznego miesiąca 2016 r. W skali roku zmniejszyła się liczba bezrobotnych zarejestrowanych, a także stopa bezrobocia rejestrowanego.

W styczniu 2017 r. **przeciętne zatrudnienie** w sektorze przedsiębiorstw wyniosło 233,5 tys. osób i było wyższe o 3,7% w odniesieniu do stycznia ub. roku (wobec wzrostu o 0,4% przed rokiem), jak również w odniesieniu do grudnia ub. roku. (o 2,7%). W kraju przeciętne zatrudnienie wzrosło zarówno w ujęciu rocznym, jak i w porównaniu z poprzednim miesiącem odpowiednio o 4,5% i o 2,8%.

W odniesieniu do stycznia ub. roku najbardziej wzrosło zatrudnienie w zakwaterowaniu i gastronomii (o 21,5%), administrowaniu i działalności wspierającej (o 14,6%), transporcie i gospodarce magazynowej (o 7,1%) oraz w działalności profesjonalnej, naukowej i technicznej (o 6,2%). Największy spadek zatrudnienia wystąpił w sekcji informacja i komunikacja (o 19,3%), a mniejszy w budownictwie (o 0,4%).

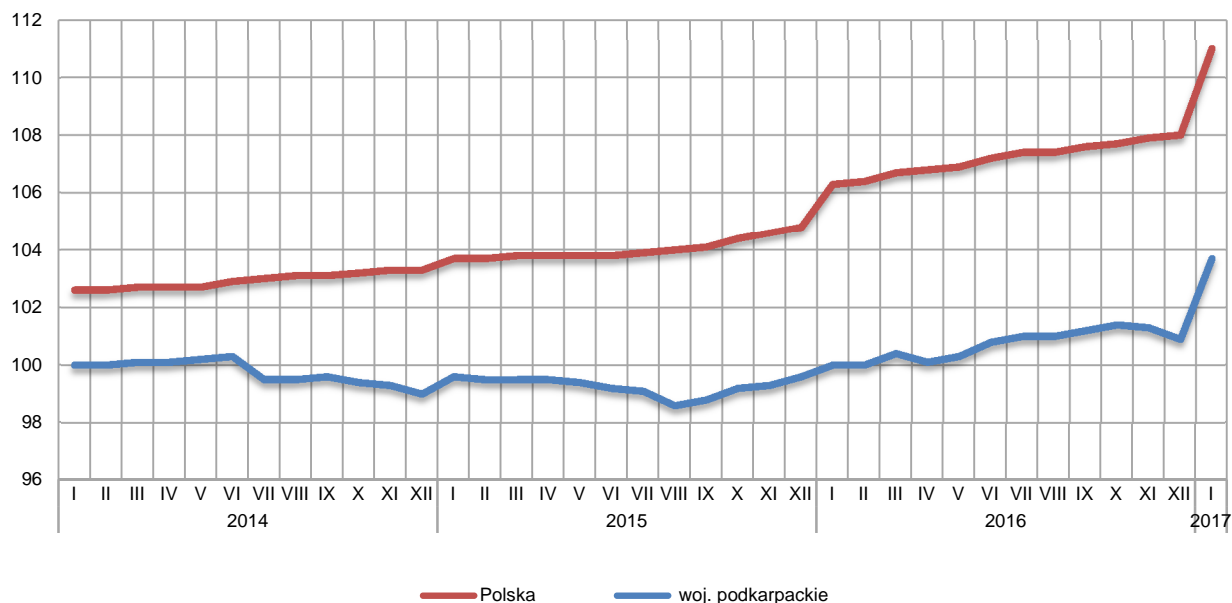
Przeciętne zatrudnienie w sektorze przedsiębiorstw kształtowało się następująco:

Wyszczególnienie	I 2017	
	w tys.	I 2016 = 100
<b>O g ó ł e m</b> .....	<b>233,5</b>	<b>103,7</b>
w tym:		
Przemysł .....	126,3	103,9
w tym:		
przetwórstwo przemysłowe .....	116,6	103,9
dostawa wody; gospodarowanie ściekami i odpadami; rekultywacja <sup>a</sup> .....	5,2	103,9
Budownictwo .....	16,4	99,6
Handel; naprawa pojazdów samochodowych <sup>a</sup> .....	46,9	104,1
Transport i gospodarka magazynowa .....	10,4	107,1
Zakwaterowanie i gastronomia <sup>a</sup> .....	3,6	121,5
Informacja i komunikacja .....	4,9	80,7
Obsługa rynku nieruchomości <sup>a</sup> .....	3,6	102,1
Działalność profesjonalna, naukowa i techniczna <sup>a</sup> .....	3,6	106,2
Administrowanie i działalność wspierająca <sup>a</sup> .....	11,6	114,6

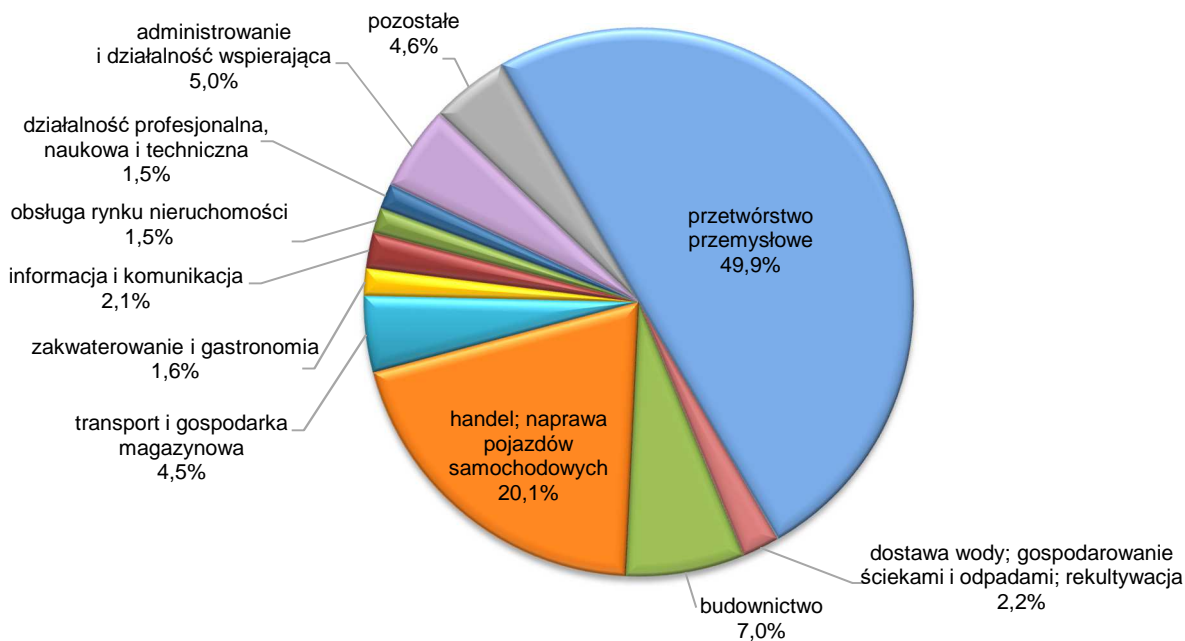
<sup>a</sup> Nie obejmuje działów: Badania naukowe i prace rozwojowe oraz Działalność weterynaryjna.

W stosunku do grudnia 2016 r. przeciętne zatrudnienie wzrosło w dwunastu sekcjach (na piętnaście badanych), w tym w zakwaterowaniu i gastronomii (o 15,2%), administrowaniu i działalności wspierającej (o 11,5%) oraz w działalności profesjonalnej, naukowej i technicznej (o 10,9%). Spadek odnotowano w pozostałych trzech sekcjach, największy w informacji i komunikacji – o 14,4%.

**DYNAMIKA PRZECIĘTNEGO ZATRUDNIENIA W SEKTORZE PRZEDSIĘBIORSTW**  
(przeciętna miesięczna 2010 = 100)



**STRUKTURA PRZECIĘTNEGO ZATRUDNIENIA W SEKTORZE PRZEDSIĘBIORSTW WEDŁUG SEKCJI W STYCZNIU 2017 R.**



W końcu stycznia br. liczba **bezrobotnych zarejestrowanych** w urzędach pracy wyniosła 111,9 tys. osób i była wyższa o 4,3 tys. osób (o 4,0%) niż w poprzednim miesiącu, a niższa o 17,3 tys. osób (o 13,4%) niż w styczniu ub. roku. Kobiety stanowiły 52,0% ogółu zarejestrowanych bezrobotnych (przed rokiem 51,0%).

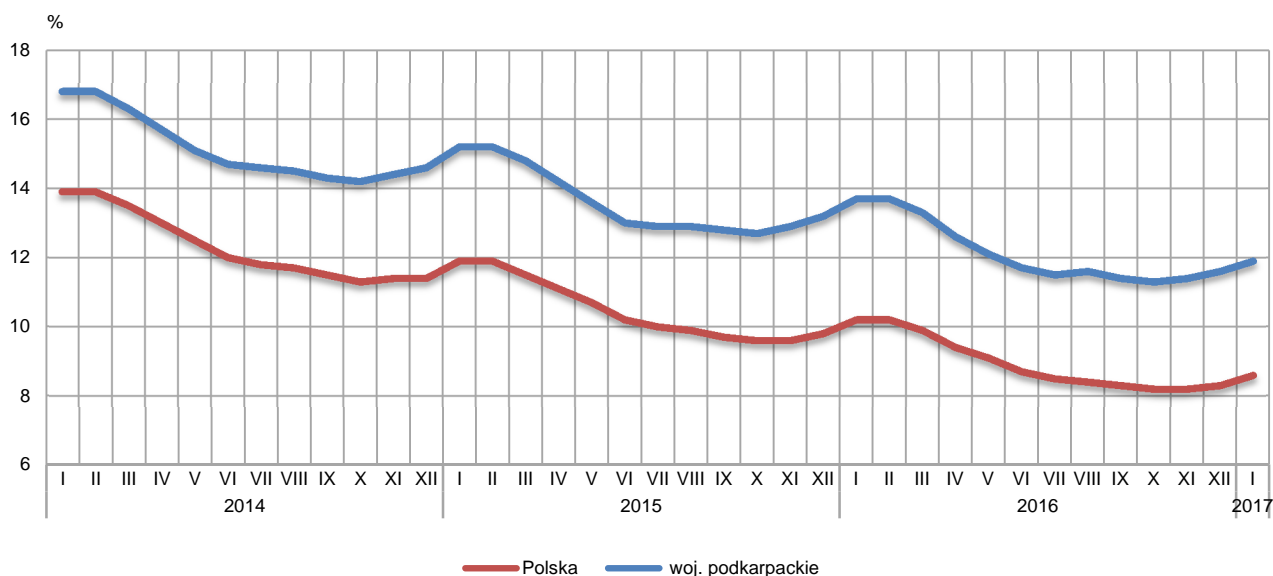
Liczba bezrobotnych i stopa bezrobocia kształtowały się następująco:

Wyszczególnienie	2016		2017
	I	XII	I
Bezrobotni zarejestrowani (stan w końcu miesiąca) w tys. ....	129,2	107,6	111,9
Bezrobotni nowo zarejestrowani (w ciągu miesiąca) w tys. ....	15,0	12,7	13,3
Bezrobotni wyrejestrowani (w ciągu miesiąca) w tys. ....	9,3	10,5	9,0
Stopa bezrobocia rejestrowanego (stan w końcu miesiąca) w %	13,7	11,6	11,9

**Stopa bezrobocia rejestrowanego** ukształtowała się na poziomie 11,9% i była wyższa o 0,3 p. proc. w odniesieniu do poprzedniego miesiąca, a niższa o 1,8 p. proc. w odniesieniu do stycznia ub. roku. W rankingu województw podkarpackie pod względem wysokości stopy bezrobocia plasowało się na czternastym miejscu (najniższą stopę bezrobocia zanotowano w województwie wielkopolskim – 5,2%, a najwyższą w warmińsko-mazurskim – 14,8%). W kraju stopa bezrobocia wyniosła 8,6%, wobec 10,2% przed rokiem.

### STOPA BEZROBOCIA REJESTROWANEGO

Stan w końcu miesiąca



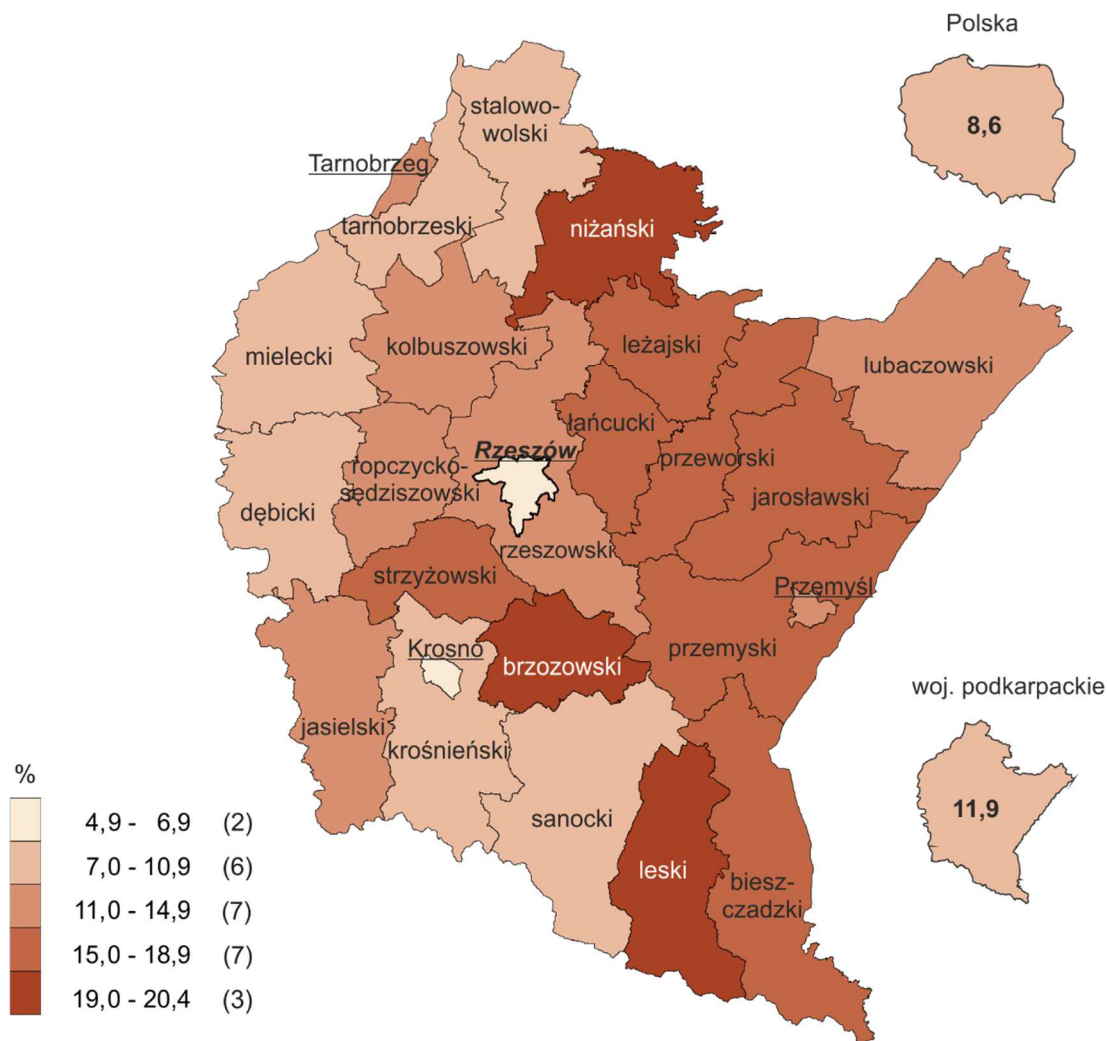
Najwyższa stopa bezrobocia w końcu stycznia 2017 r. wystąpiła w powiatach: leskim (20,4%), nizańskim (19,7%) i brzozowskim (19,3%), zaś najniższy jej poziom odnotowano w Krośnie (4,9%) i Rzeszowie (6,8%).

W porównaniu ze styczniem 2016 r. spadek stopy bezrobocia zanotowano we wszystkich dwudziestu pięciu powiatach województwa podkarpackiego, w tym największy w powiecie ropczycko-sędziszowskim (o 3,9 p. proc.).

W porównaniu z ubiegłym miesiącem wzrost stopy bezrobocia zanotowano w dwudziestu trzech powiatach województwa podkarpackiego, w tym najwyższy w powiecie strzyżowskim (o 0,7 p. proc.). W dwóch powiatach utrzymała się na poziomie miesiąca poprzedniego.

## STOPA BEZROBOCIA REJESTROWANEGO WEDŁUG POWIATÓW W 2017 R.

Stan w końcu stycznia



W styczniu br. w urzędach pracy **zarejestrowano** 13,3 tys. osób bezrobotnych, tj. o 5,1% więcej niż przed miesiącem, a o 11,0% mniej niż przed rokiem. Udział osób rejestrujących się po raz kolejny w nowo zarejestrowanych ogółem wzrósł w stosunku do stycznia ub. roku (o 0,3 p. proc. do 86,9%). **Stopa napływu bezrobotnych** do urzędów pracy (stosunek nowo zarejestrowanych do liczby aktywnych zawodowo) wyniosła 1,4%.

W styczniu br. z ewidencji bezrobotnych **wyrejestrowano** 9,0 tys. osób, tj. o 13,9% mniej niż w poprzednim miesiącu i o 3,6% mniej niż w styczniu ub. roku. Z tytułu podjęcia pracy (głównej przyczyny wyrejestrowania) z rejestru bezrobotnych wyłączono 4,9 tys. osób (przed rokiem 5,3 tys.). Udział tej kategorii osób w ogólnej liczbie wyrejestrowanych zmniejszył się w ujęciu rocznym (o 1,7 p. proc. do 54,7%).

Spośród osób wykreślonych z ewidencji zwiększył się odsetek osób, które nie potwierdziły gotowości do podjęcia pracy (o 0,2 p. proc. do 22,3%), osób, które dobrowolnie zrezygnowały ze statusu bezrobotnego (o 1,6 p. proc. do 10,2%) oraz osób, które utraciły status bezrobotnego w związku z rozpoczęciem szkolenia lub stażu u pracodawców (o 0,1 p. proc. do 1,5%). **Stopa odpływu bezrobotnych** z urzędów pracy (stosunek liczby bezrobotnych wyrejestrowanych w danym miesiącu do liczby bezrobotnych na koniec ub. miesiąca) wyniosła 8,4%.

W końcu stycznia br. **bez prawa do zasiłku** pozostawało 97,1 tys. bezrobotnych, a ich udział w ogólnej liczbie bezrobotnych zmniejszył się w porównaniu z analogicznym miesiącem ub. roku (z 87,3% do 86,7%).

Bezrobotni będący **w szczególnej sytuacji na rynku pracy** w końcu stycznia br. stanowili 88,5% ogółu bezrobotnych (przed rokiem 89,2%). Do bezrobotnych w szczególnej sytuacji na rynku pracy zaliczane są m.in. osoby długotrwale bezrobotne<sup>1</sup>, których udział w liczbie zarejestrowanych ogółem zmniejszył się w skali roku (o 0,1 p. proc. do 59,1%). Zmniejszył się także udział osób bezrobotnych do 25 roku życia (o 2,2 p. proc. do 15,2%) oraz niepełnosprawnych (o 0,1 p. proc. do 4,4%). Zwiększył się natomiast udział osób bezrobotnych powyżej 50 roku życia (o 1,3 p. proc. do 23,4%).

Wybrane kategorie bezrobotnych<sup>a</sup> będących w szczególnej sytuacji na rynku pracy:

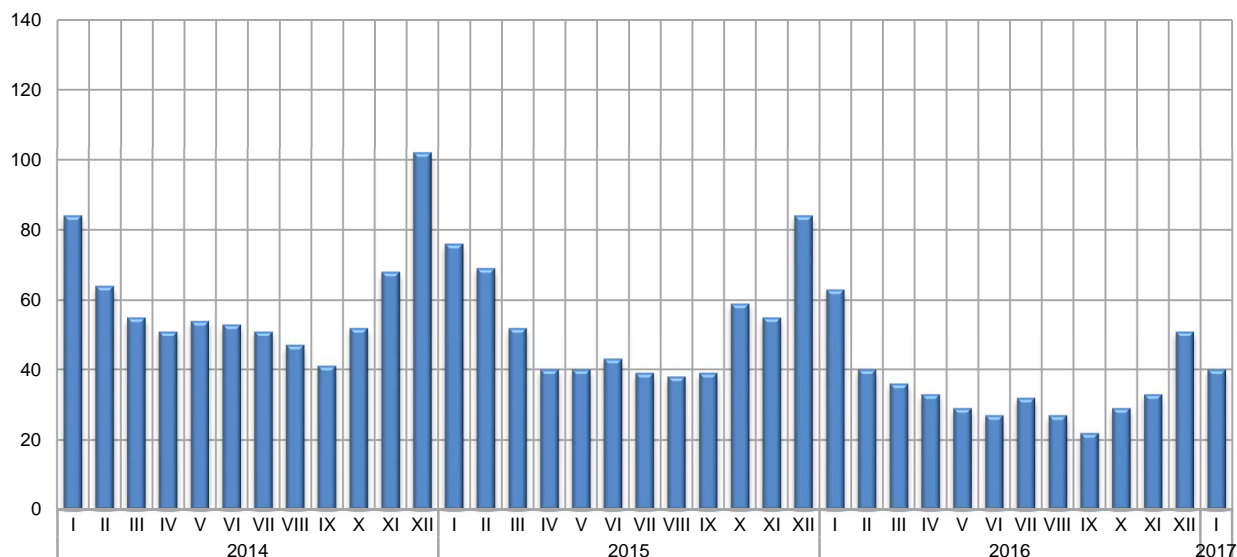
Wyszczególnienie	2016		2017
	I	XII	I
	w odsetkach		
Bezrobotni:			
do 25 roku życia .....	17,4	15,1	15,2
powyżej 50 roku życia .....	22,1	23,4	23,4
długotrwale .....	59,2	60,3	59,1
niepełnosprawni .....	4,5	4,5	4,4

<sup>a</sup> Stan w końcu miesiąca.

W styczniu br. do urzędów pracy zgłoszono 4370 **ofert zatrudnienia**, tj. o 898 więcej niż przed miesiącem i o 822 więcej niż przed rokiem. W końcu miesiąca na 1 ofertę pracy przypadało 40 bezrobotnych (przed miesiącem 51, a przed rokiem 63).

### BEZROBOTNI NA 1 OFERTĘ PRACY

Stan w końcu miesiąca



Wydatki Funduszu Pracy wyniosły w styczniu br. 23,3 mln zł, z których 47,3% przeznaczono na zasiłki dla bezrobotnych.

<sup>1</sup> Do długotrwale bezrobotnych zalicza się osoby pozostające w rejestrze powiatowego urzędu pracy łącznie przez okres ponad 12 miesięcy w okresie ostatnich 2 lat, z wyłączeniem okresów odbywania stażu i przygotowania zawodowego w miejscu pracy.



## WYNAGRODZENIA

W styczniu br. przeciętne miesięczne wynagrodzenie brutto zwiększyło się w skali roku, a tempo tego wzrostu było wyższe od notowanego przed rokiem.

**Przeciętne miesięczne wynagrodzenie brutto** w sektorze przedsiębiorstw w styczniu 2017 r. ukształtowało się na poziomie 3580,52 zł i było o 6,6% wyższe niż przed rokiem (kiedy notowano wzrost o 4,8%), a o 5,4% niższe w porównaniu z grudniem 2016 r. W Polsce przeciętne miesięczne wynagrodzenie brutto wyniosło 4277,32 zł i wzrosło w odniesieniu do stycznia ub. roku (o 4,3%), a obniżyło się w stosunku do poprzedniego miesiąca (o 7,7%).

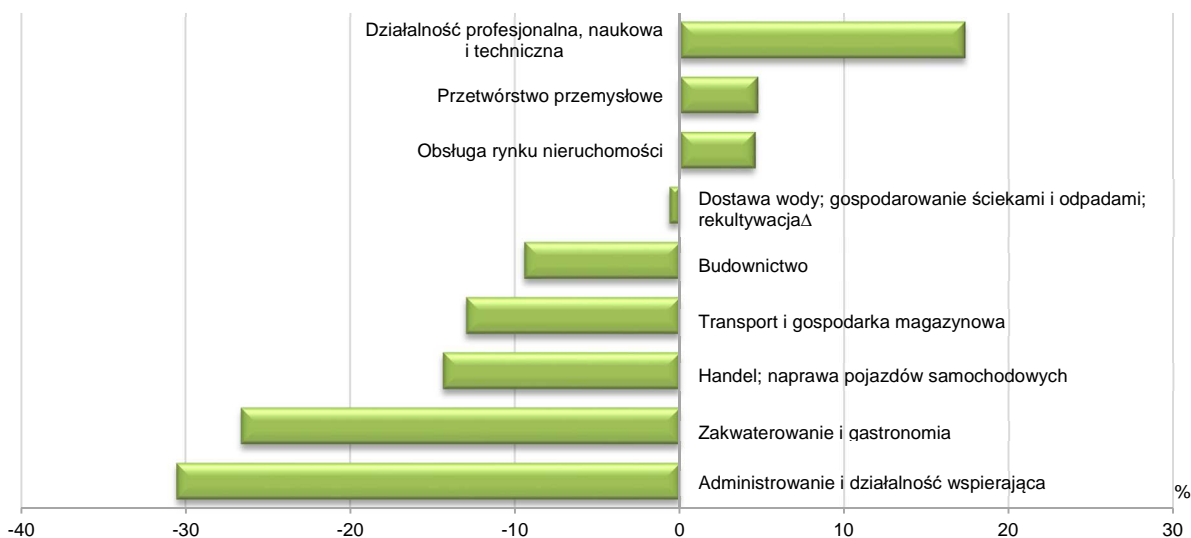
W odniesieniu do stycznia ub. roku wzrost płac odnotowano w większości badanych sekcji. Najwyższy wzrost wynagrodzeń wystąpił w informacji i komunikacji (o 19,2%), administrowaniu i działalności wspierającej (o 13,8%), zakwaterowaniu i gastronomii (o 10,6%), przetwórstwie przemysłowym (o 7,7%), transporcie i gospodarce magazynowej (o 6,6%) oraz w handlu; naprawie pojazdów samochodowych (o 6,5%). Niewielki spadek wynagrodzeń zanotowano w działalności profesjonalnej, naukowej i technicznej (o 1,0%) oraz w budownictwie (o 0,2%).

Przeciętne miesięczne wynagrodzenia brutto w sektorze przedsiębiorstw kształtowały się następująco:

Wyszczególnienie	I 2017	
	w zł	I 2016 = 100
<b>O g ó ł e m</b> .....	<b>3580,52</b>	<b>106,6</b>
w tym:		
Przemysł .....	3791,60	107,9
w tym:		
przetwórstwo przemysłowe .....	3749,54	107,7
dostawa wody; gospodarowanie ściekami i odpadami; rekultywacja <sup>a</sup> .....	3556,76	105,9
Budownictwo .....	3242,26	99,8
Handel; naprawa pojazdów samochodowych <sup>a</sup> .....	3065,62	106,5
Transport i gospodarka magazynowa .....	3116,31	106,6
Zakwaterowanie i gastronomia <sup>a</sup> .....	2627,88	110,6
Informacja i komunikacja .....	7327,11	119,2
Obsługa rynku nieruchomości <sup>a</sup> .....	3743,90	104,9
Działalność profesjonalna, naukowa i techniczna <sup>a</sup> .....	4202,74	99,0
Administrowanie i działalność wspierająca <sup>a</sup> .....	2487,48	113,8

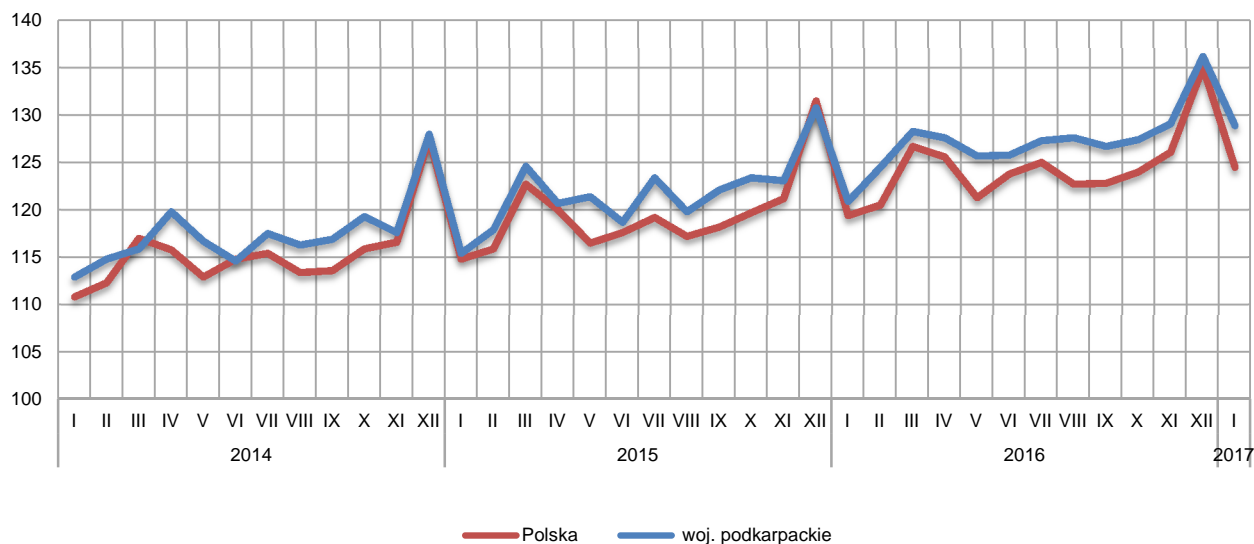
<sup>a</sup> Nie obejmuje działów: Badania naukowe i prace rozwojowe oraz Działalność weterynaryjna.

## ODCHYLENIA WZGLĘDNE PRZECIĘTNYCH MIESIĘCZNYCH WYNAGRODZEŃ BRUTTO OD ŚREDNIEGO WYNAGRODZENIA W WOJEWÓDZTWIE WEDŁUG WYBRANYCH SEKCJI W STYCZNIU 2017 R.



W porównaniu z grudniem ub. roku znaczący spadek przeciętnego miesięcznego wynagrodzenia brutto zanotowano m.in. w działalności profesjonalnej, naukowej i technicznej (o 18,1%) obsłudze rynku nieruchomości (o 15,5%), oraz w dostawie wody; gospodarowaniu ściekami i odpadami; rekultywacji (o 12,7%). Wzrost wynagrodzeń wystąpił w czterech sekcjach, w tym w administrowaniu i działalności wspierającej (o 9,2%).

## DYNAMIKA PRZECIĘTNEGO MIESIĘCZNEGO WYNAGRODZENIA BRUTTO W SEKTORZE PRZEDSIĘBIORSTW (przeciętna miesięczna 2010 = 100)



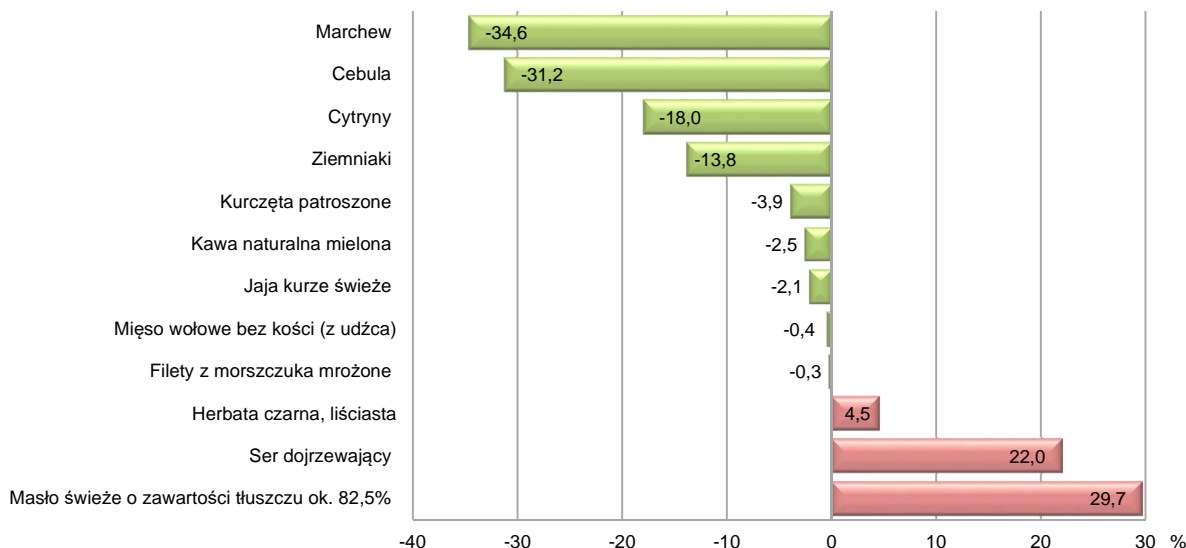
\*\*\*

## CENY DETALICZNE

W styczniu 2017 r. w porównaniu ze styczniem 2016 r. w grupie „mięso” tańsza była kiełbasa wędzona (o 5,2%), kurczęta patroszone (o 3,9%), szynka wieprzowa gotowana (o 1,4%). Doższe było mięso wieprzowe

bez kości – schab środkowy (o 5,7%) oraz mięso wołowe z kością – rostbef (o 1,7%). W grupie „ryby” droższy był karp świeży (o 6,0%).

### ZMIANY CEN DETALICZNYCH WYBRANYCH ARTYKUŁÓW ŻYWNOŚCIOWYCH W STYCZNIU 2017 R. (wzrost/spadek w stosunku do analogicznego okresu roku poprzedniego)



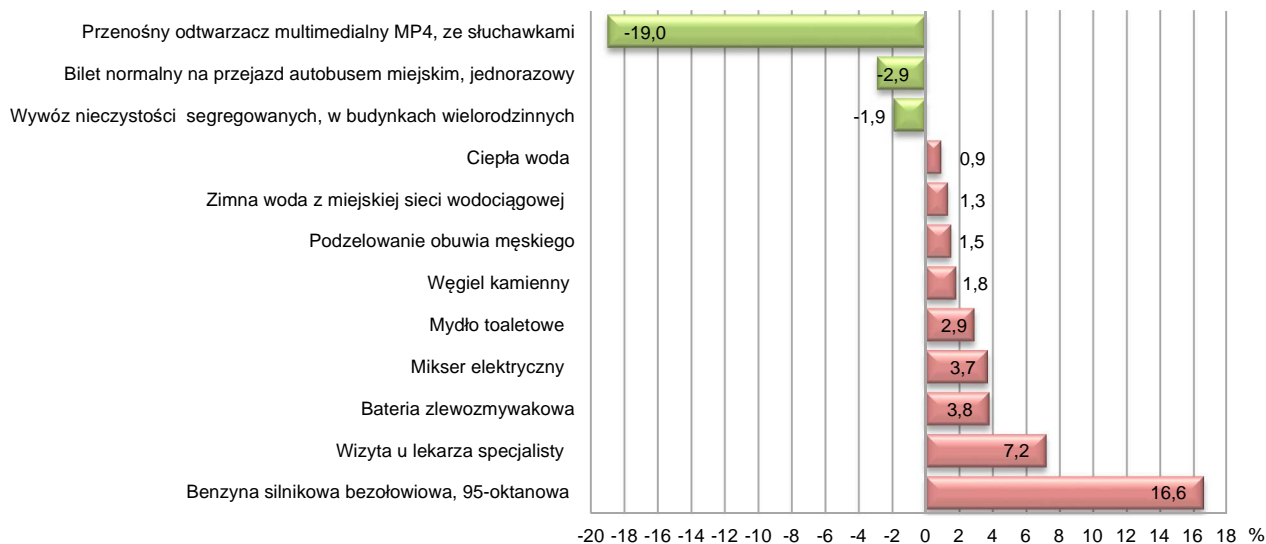
W grupie „mleko, sery i jaja” droższy był ser dojrzewający (o 22,0%), ser twarogowy półtłusty (o 3,7%), śmietana o zawartości tłuszczu 18% (o 3,1%), tańsze były jaja kurze świeże (o 2,1%) oraz mleko krowie spożywcze o zawartości tłuszczu 3-3,5%, sterylizowane (o 2,0%). Z grupy „oleje i pozostałe tłuszcze” droższe było masło świeże o zawartości tłuszczu ok. 82,5% (o 29,7%), margaryna (o 3,4%) oraz olej rzepakowy (o 3,4%).

Spośród warzyw i owoców znacznie tańsza niż w styczniu 2016 r. była marchew (o 34,6%), cebula (o 31,2%), cytryny (o 18,0%), jabłka (o 16,8%) oraz ziemniaki (o 13,8%).

Wśród pozostałych artykułów wzrosła cena cukru białego kryształowego (o 29,7%), czekolady mlecznej (o 7,7%) i herbaty czarnej liściastej (o 4,5%).

### ZMIANY CEN DETALICZNYCH WYBRANYCH ARTYKUŁÓW NIEŻYWNOŚCIOWYCH ORAZ USŁUG KONSUMPCYJNYCH W STYCZNIU 2017 R.

(wzrost/spadek w stosunku do analogicznego okresu roku poprzedniego)



W porównaniu ze styczniem 2016 r. zanotowano wzrost opłat za zimną wodę (o 1,3%). W grupie „zdrowie” wzrosła opłata za wizytę u lekarza specjalisty (o 7,2%).

Wśród towarów i usług związanych z transportem wyższa była cena oleju napędowego (o 20,2%) oraz benzyny silnikowej bezołowiowej 95-oktanowej (o 16,6%).

\*\*\*

## ROLNICTWO

Na rynku rolnym w styczniu 2017 r. przeciętne ceny skupu podstawowych produktów rolnych były wyższe niż przed rokiem, z wyjątkiem cen skupu żywca drobiowego. W porównaniu z grudniem 2016 r. wzrosły ceny skupu zbóż, ziemniaków i mleka. W obrocie targowiskowym, zarówno w odniesieniu do stycznia 2016 r., jak i do grudnia 2016 r. ceny były wyższe, z wyjątkiem prosięcia na chów. Wskaźnik opłacalności tuczu trzody chlewnej był wyższy od notowanego przed rokiem, a niższy niż przed miesiącem.

W styczniu 2017 r. średnia temperatura powietrza wyniosła -5,7°C i była niższa o 3,1°C od średniej z lat 1971-2000, przy czym maksymalna temperatura wyniosła 2,9°C, a minimalna -24,0°C. Średnia suma opadów atmosferycznych 12,2 mm stanowiła 42% normy z wielolecia<sup>2</sup>. Odnotowano 9 dni z opadami.

Styczeń br. pod względem termicznym był chłodny, poniżej normy o ponad 3°C. W pierwszej połowie miesiąca notowano spadki temperatury powietrza, przy powierzchni gruntu dochodzące nawet do -25°C, lecz występująca dość gruba pokrywa śnieżna chroniła przed nadmiernym wychłodzeniem wierzchniej warstwy gleby, zapobiegając stratom w zasiewach upraw ozimych. Jednak miejscami, mogą wystąpić straty w wyniku silnych wiatrów, które przy ujemnej temperaturze powietrza, powodowały przemieszczanie śniegu narażając zimujące rośliny na wysmalanie. Pod względem opadów styczeń br. był suchy, poniżej normy wieloletniej.

Skup zbóż<sup>a</sup> kształtował się następująco:

Wyszczególnienie	VII 2016-I 2017		I 2017		
	w tonach	analogiczny okres roku poprzedniego = 100	w tonach	I 2016 = 100	XII 2016 = 100
Ziarno zbóż podstawowych <sup>b</sup>	95113	85,3	14055	173,8	173,5
w tym:					
pszenica .....	82346	84,0	13475	179,9	182,5
żyto .....	3108	93,7	226	133,4	81,8

<sup>a</sup> Bez skupu realizowanego przez osoby fizyczne. <sup>b</sup> Obejmuje: pszenicę, żyto, jęczmień, owies, pszenżyto; łącznie z mieszankami zbożowymi, bez ziarna siewnego.

**Skup zbóż** podstawowych (z mieszankami zbożowymi bez ziarna siewnego) w okresie lipiec 2016-styczeń 2017 r. wyniósł 95,1 tys. ton i był o 14,7% mniejszy niż w analogicznym okresie poprzedniego roku. Skup pszenicy w tym okresie był niższy o 16,0%, a żyta o 6,3%.

W styczniu br. skup zbóż podstawowych (z mieszankami zbożowymi bez ziarna siewnego) był wyższy niż przed rokiem (o 73,8%). Wyższe niż przed rokiem były dostawy do skupu zarówno pszenicy (o 79,9%), jak i żyta (o 33,4%). W skali miesiąca odnotowano wzrost dostaw do skupu zbóż podstawowych (z mieszankami

<sup>2</sup> Przeciętne wartości temperatur i opadów ze stacji hydrologiczno-meteorologicznej Instytutu Meteorologii i Gospodarki Wodnej zlokalizowanej w Rzeszowie z lat 1971-2000.

zbożowymi bez ziarna siewnego) o 73,5%, w tym skup pszenicy – o 82,5%, natomiast skup żyta był o 18,2% mniejszy.

Skup podstawowych produktów zwierzęcych<sup>a</sup> kształtował się następująco:

Wyszczególnienie	I 2017		
	w tonach	I 2016 = 100	XII 2016 = 100
Żywiec rzeźny <sup>b</sup> .....	4569	96,9	68,6
w tym:			
bydło (bez cieląt) .....	234	97,0	90,9
trzoda chlewna .....	2142	93,9	73,1
drób .....	2154	99,2	62,5
Mleko <sup>c</sup> .....	9271	111,6	107,9

<sup>a</sup> Bez skupu realizowanego przez osoby fizyczne. <sup>b</sup> Obejmuje bydło, cielęta, trzodę chlewną, owce, konie i drób; w wadze żywej. <sup>c</sup> W tysiącach litrów.

**Skup żywca rzeźnego** w wadze żywej w styczniu br. wyniósł 4,6 tys. ton, tj. o 3,1% mniej niż przed rokiem. Mniejsze były dostawy do skupu trzody chlewniej (o 6,1%), bydła (o 3,0%) i drobiu (o 0,8%).

W skali miesiąca odnotowano spadek skupu żywca rzeźnego w wadze żywej (o 31,4%), o czym zdecydował niższy skup drobiu (o 37,5%), trzody chlewniej (o 26,9%) i bydła (o 9,1%).

**Skup mleka** w styczniu br. był wyższy w porównaniu z analogicznym miesiącem poprzedniego roku (o 11,6%), jak i w odniesieniu do grudnia 2016 r. (o 7,9%).

Przeciętne ceny podstawowych produktów rolnych kształtowały się następująco:

Wyszczególnienie	Ceny w skupie I 2017			Ceny na targowiskach I 2017		
	zł	I 2016 = 100	XII 2016 = 100	zł	I 2016 = 100	XII 2016 = 100
Ziarno zbóż <sup>a</sup> za 1 dt:						
pszenica .....	62,84	100,4	104,3	78,96	100,2	107,0
żyto .....	52,83	111,6	102,5	64,29	101,5	107,2
Ziemiaki <sup>b</sup> za 1 dt	50,86	103,3	140,4	92,88	103,1	113,4
Żywiec rzeźny za 1 kg wagi żywej w tym:						
bydło (bez cieląt) .....	5,87	106,5	99,7	.	x	x
trzoda chlewna .....	4,86	125,6	95,5	.	x	x
drób .....	3,24	85,5	92,3	.	x	x
Prosię na chów za 1 szt	.	x	x	156,67	97,3	97,9
Mleko za 1 l .....	1,24	118,1	100,8	.	x	x

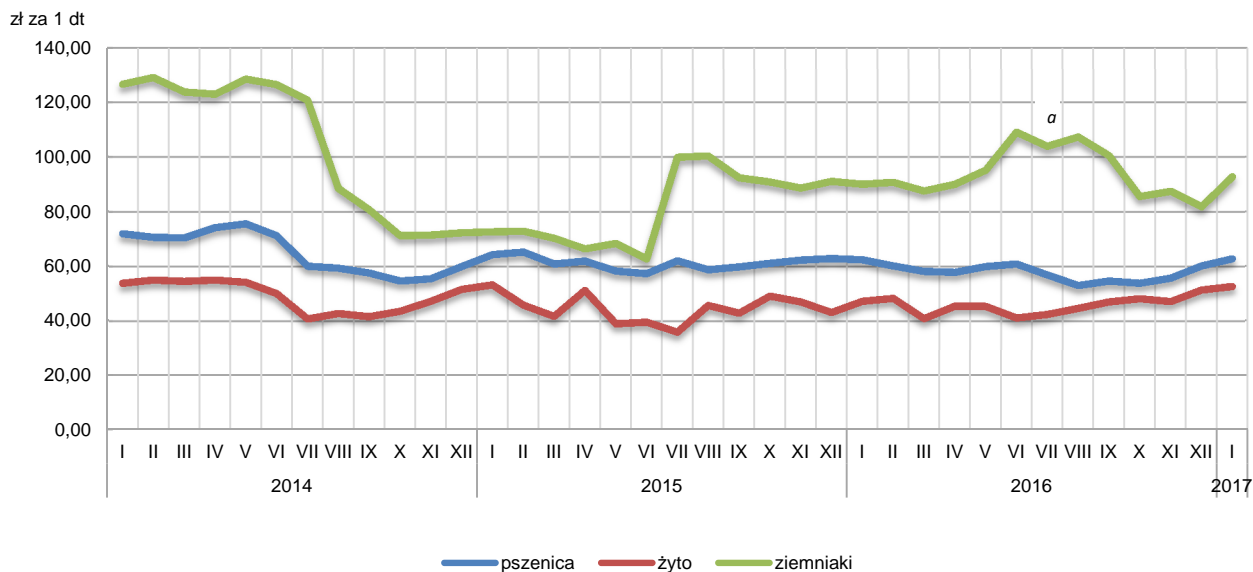
<sup>a</sup> W skupie bez ziarna siewnego. <sup>b</sup> Na targowiskach – jadalne późne.

W styczniu br. **ceny skupu zbóż** podstawowych (łącznie z paszowymi bez ziarna siewnego) wyniosły 62,40 zł za 1 dt i były wyższe niż przed rokiem (o 1,2%), jak i w odniesieniu do cen sprzed miesiąca (o 4,8%).

Producenci z województwa podkarpackiego w skali roku uzyskali wyższą cenę za dostarczoną do skupu pszenicę (o 0,4%). W skali miesiąca cena skupu pszenicy była wyższa o 4,3%. Cena skupu żyta była wyższa zarówno w porównaniu do ceny sprzed roku (o 11,6%), jak i w odniesieniu do ceny sprzed miesiąca (o 2,5%).

W obrocie targowiskowym, w stosunku do grudnia 2016 r., notowany był wzrost cen pszenicy (o 7,0%) i żyta (o 7,2%). W skali roku wyższa była cena pszenicy (o 0,2%) i żyta (o 1,5%).

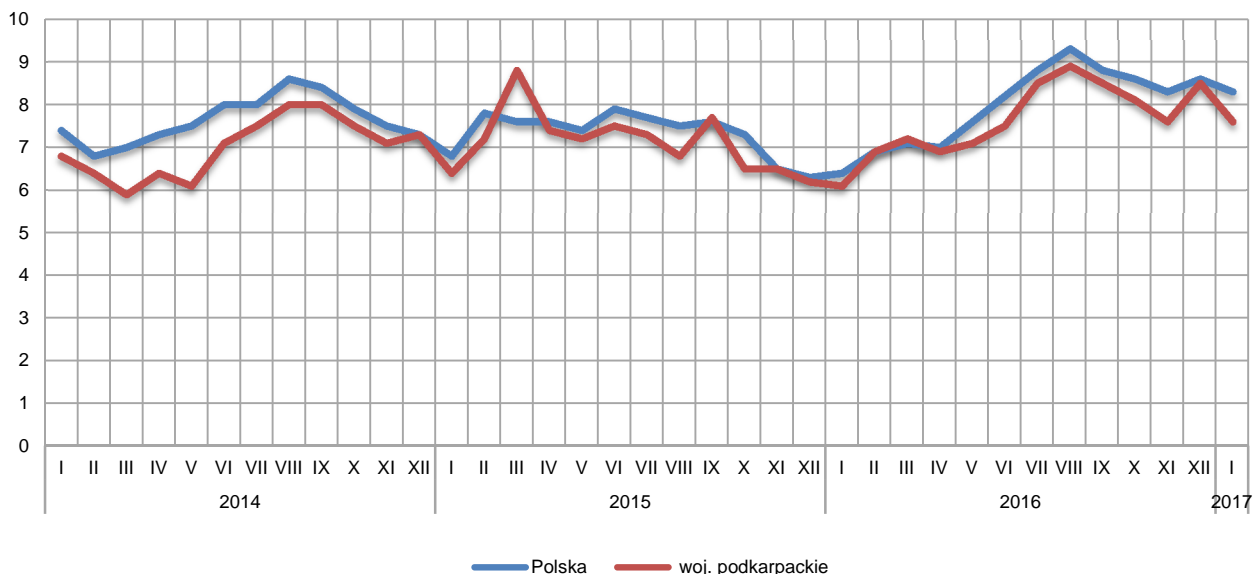
## PRZECIĘTNE CENY SKUPU ZBÓŻ I TARGOWISKOWE CENY ZIEMNIAKÓW



a W lipcu nie było notowań cen ziemniaków późnych.

Za 1 dt ziemniaków w skupie płacono średnio w styczniu br. 50,86 zł, tj. o 3,3% więcej niż przed rokiem i o 40,4% więcej niż w grudniu 2016 r. Przeciętna cena ziemniaków jadalnych na targowiskach wyniosła 92,88 zł za 1 dt i zwiększyła się zarówno w skali roku (o 3,1%), jak i w skali miesiąca (o 13,4%).

## RELACJA PRZECIĘTNYCH CEN SKUPU ŻYWCA WIEPRZOWEGO DO PRZECIĘTNYCH CEN ŻYTA NA TARGOWISKACH



**Ceny skupu żywca wieprzowego** były wyższe w porównaniu do cen sprzed roku (o 25,6%), a niższe w odniesieniu do grudnia 2016 r. (o 4,5%). W styczniu br. cena 1 kg żywca wieprzowego w skupie wyniosła 4,86 zł.

W styczniu br. cena 1 kg żywca wieprzowego w skupie równoważyła wartość 7,6 kg żyta na targowiskach (wobec 8,5 w grudniu 2016 r. i 6,1 przed rokiem). Średnia cena za prosię przeznaczone do dalszego chowu wyniosła 156,67 zł i była niższa zarówno w odniesieniu do ceny sprzed roku (o 2,7%), jak i w porównaniu z grudniem 2016 r. (o 2,1%).

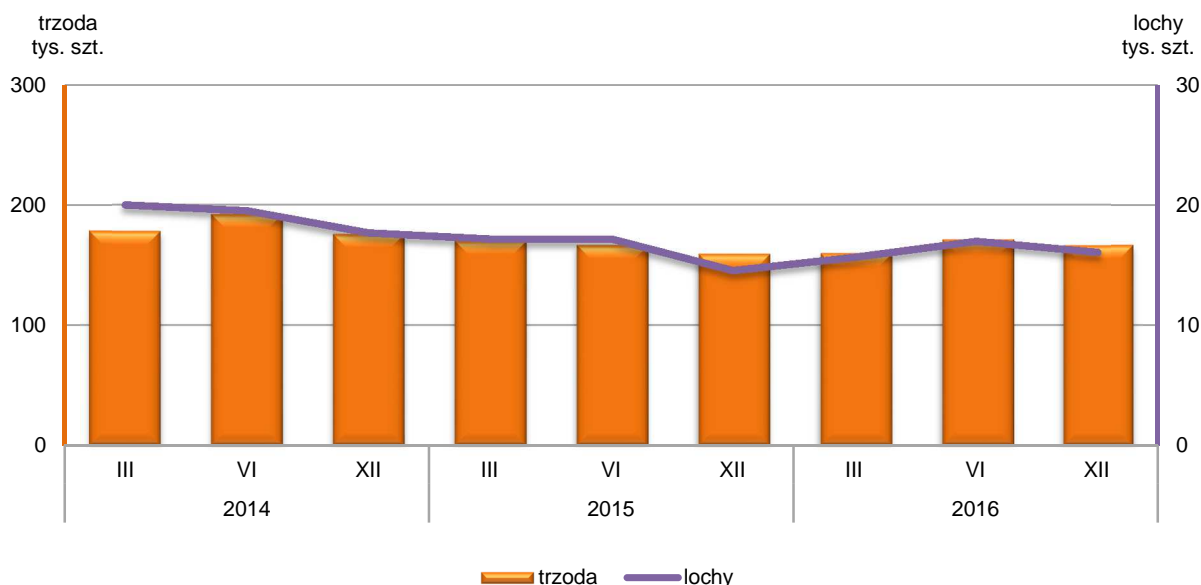
Pogłowie trzody chlewnej<sup>a</sup> według stanu w dniu 1 grudnia 2016 r. kształtowało się następująco:

Wyszczególnienie	W sztukach	W odsetkach	XII 2015 = 100
<b>Ogółem</b> .....	<b>166812</b>	<b>100,0</b>	<b>104,4</b>
prosięta o wadze do 20 kg .....	44611	26,7	100,8
warchlaki o wadze od 20 kg do 50 kg ....	43313	26,0	111,7
trzoda chlewna o wadze 50 kg i więcej:	78888	47,3	102,9
na ubój (tuczniaki) .....	62380	37,4	100,9
na chów .....	16508	9,9	111,2
w tym lochy .....	16063	9,6	109,9
w tym prośne .....	10378	6,2	108,3

a Dane wstępne.

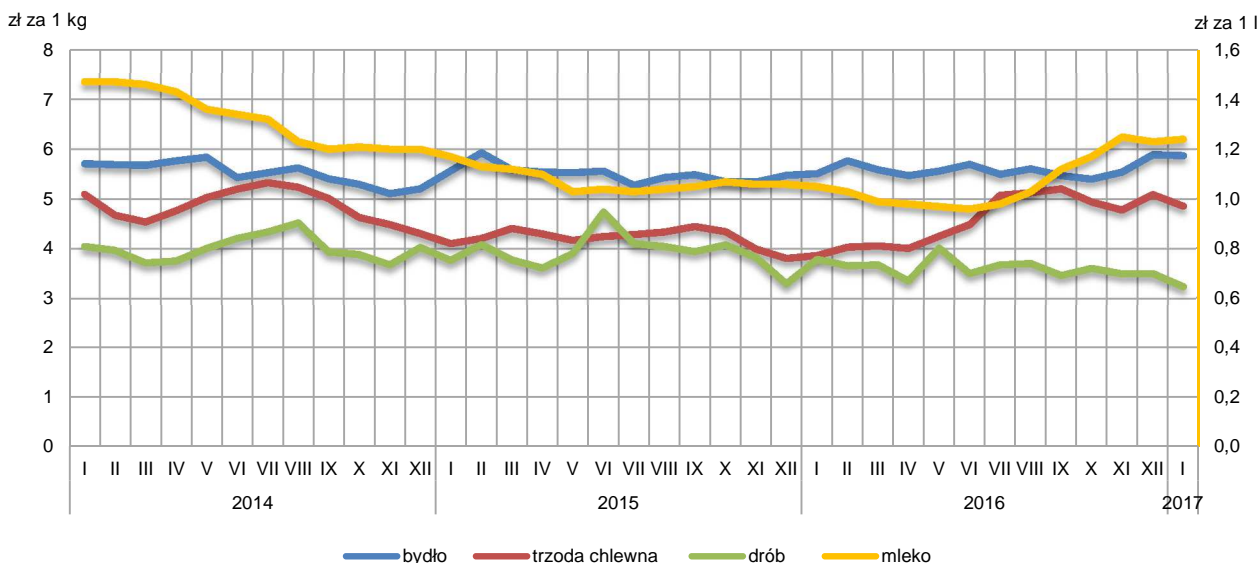
Według stanu w grudniu 2016 r. **pogłowie trzody chlewnej** liczyło 166,8 tys. sztuk i było o 4,4% większe niż w grudniu 2015 r., a o 2,7% mniejsze niż w czerwcu 2016 r. Pogłowie loch na chów, którego wielkość świadczy o nastawieniach produkcyjnych w chowie trzody i jednocześnie określa aktualne możliwości reprodukcyjne stada, w porównaniu z grudniem 2015 r., zwiększyło się o 9,9%, w tym pogłowie loch prośnych – o 8,3%. W porównaniu z wynikami badania przeprowadzonego w czerwcu 2016 r. pogłowie loch było mniejsze o 5,5%, w tym pogłowie loch prośnych zmniejszyło się o 5,3%. Stado prosiąt liczyło 44,6 tys. szt. i było większe o 0,8% w porównaniu z grudniem 2015 r., a w porównaniu z czerwcem 2016 r. zmniejszyło się o 16,2%. Pogłowie grup decydujących o wielkości produkcji (łącznie warchlaków i tuczniaków) zwiększyło się zarówno w odniesieniu do grudnia 2015 r. (o 5,1%), jak i w stosunku do czerwca 2016 r. (o 4,9%).

#### POGŁOWIE TRZODY CHLEWNEJ



W styczniu br. średnia **cena skupu 1 kg żywca drobiowego** wyniosła 3,24 zł i była niższa zarówno w ujęciu rocznym (o 14,5%), jak i w odniesieniu do grudnia 2016 r. (o 7,7%).

## PRZECIĘTNE CENY SKUPU ŻYWCA I MLEKA



Na rynku **wołowiny** odnotowano wzrost cen skupu w skali roku, a w skali miesiąca nieznaczny spadek. Za 1 kg żywca wołowego w styczniu br. płacono 5,87 zł, tj. o 6,5% więcej niż przed rokiem. W porównaniu z grudniem 2016 r. średnia cena skupu żywca wołowego była niższa o 0,3%.

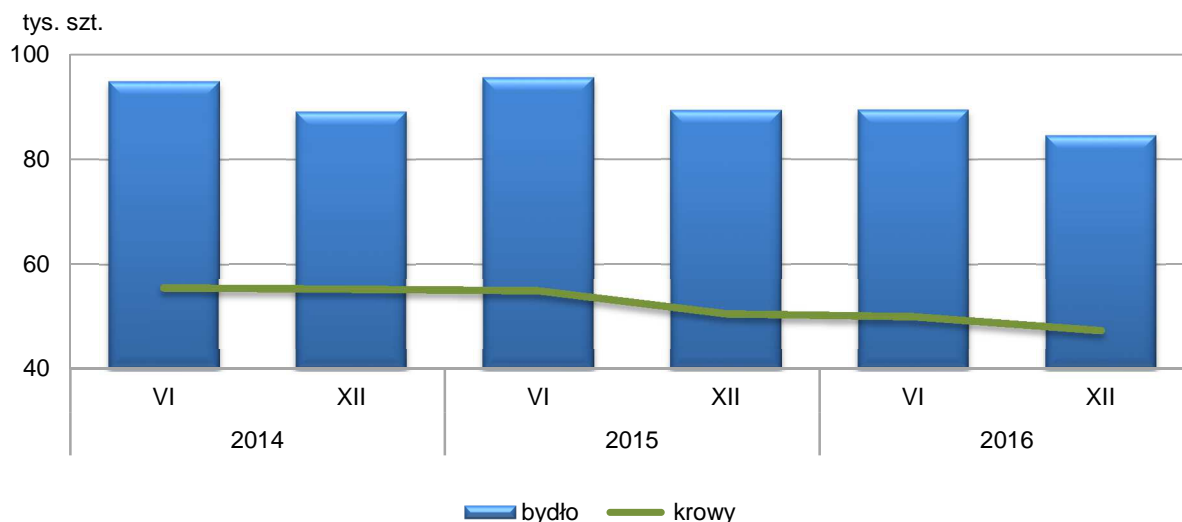
Pogłowie bydła<sup>a</sup> według stanu w dniu 1 grudnia 2016 r. kształtowało się następująco:

Wyszczególnienie	W sztukach	W odsetkach	XII 2015=100
Ogółem .....	84488	100,0	94,6
cielęta poniżej 1 roku .....	18331	21,7	95,3
młode bydło w wieku 1-2 lat .....	15312	18,1	98,5
bydło 2-letnie i starsze .....	50845	60,2	93,2
w tym krowy .....	47352	56,0	93,7

<sup>a</sup> Dane wstępne.

W grudniu 2016 r. **pogłowie bydła** ogółem liczyło 84,5 tys. sztuk i było mniejsze (o 5,4%) niż w grudniu 2015 r. Zmniejszyło się pogłowie bydła 2-letniego i starszego o 6,8%, w tym krowy o 6,3%. Stan pogłowia cieląt był niższy niż przed rokiem 4,7%, a młodego bydła w wieku od 1 roku do 2 lat zmniejszył się o 1,5%.

### POGŁOWIE BYDŁA





Ceny skupu **mleka** w styczniu br. były wyższe od ubiegłorocznych (o 18,1%), jak i w odniesieniu do cen sprzed miesiąca (o 0,8%).

\*\*\*

## PRZEMYSŁ I BUDOWNICTWO

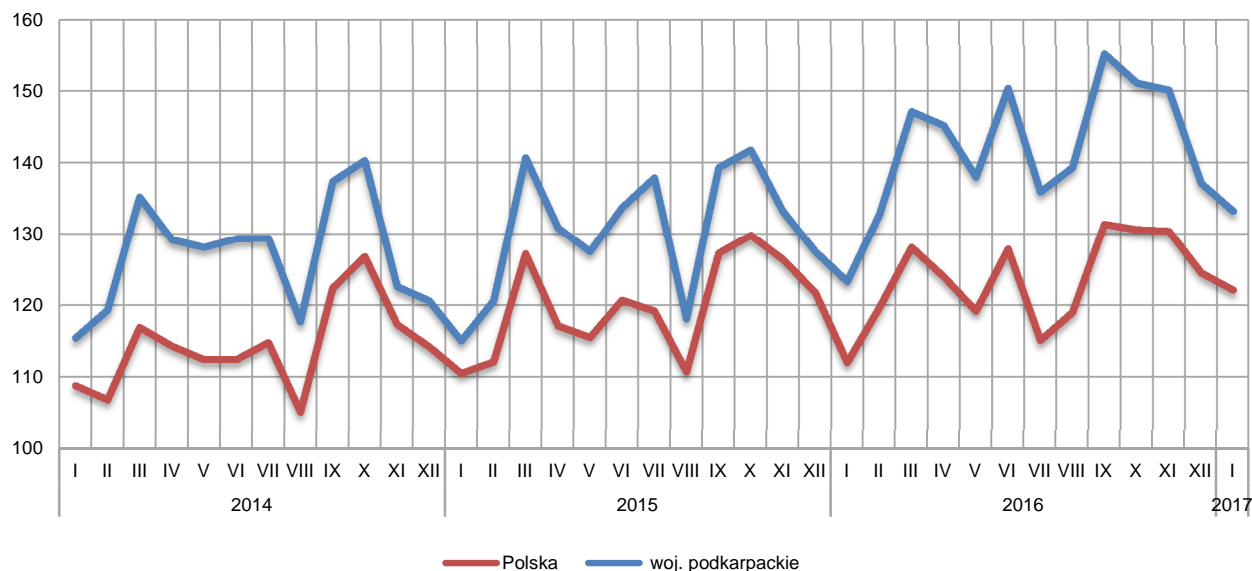
W styczniu br. produkcja sprzedana przemysłu była wyższa niż przed rokiem, a niższa w porównaniu z poprzednim miesiącem. W skali roku niższa była zarówno produkcja sprzedana budownictwa, jak i sprzedaż produkcji budowlano-montażowej.

**Produkcja sprzedana przemysłu** w styczniu 2017 r. osiągnęła wartość (w cenach bieżących) 3258,7 mln zł i była (w cenach stałych) o 8,0% wyższa niż w styczniu ub. roku (wobec wzrostu o 7,2% przed rokiem). W Polsce była wyższa w stosunku do stycznia 2016 roku (o 9,0%), a niższa w odniesieniu do grudnia ub. roku (o 1,9%). Udział produkcji sprzedanej przemysłu w województwie podkarpackim stanowił 3,1% przychodów krajowych.

W ujęciu rocznym w dostawie wody; gospodarowaniu ściekami i odpadami; rekultywacji, której udział w sprzedaży ogółem przemysłu wyniósł przeszło 2%, odnotowano wzrost produkcji o 13,2%, natomiast w przetwórstwie przemysłowym produkcja sprzedana wzrosła o 8,4%, a udział tej sekcji stanowił ponad 95%.

### DYNAMIKA PRODUKCJI SPRZEDANEJ PRZEMYSŁU

(ceny stałe; przeciętna miesięczna 2010 = 100)



W styczniu 2017 r. wzrost produkcji sprzedanej, w porównaniu z analogicznym miesiącem 2016 roku, wystąpił w 20 działach przemysłu (spośród 30 występujących w województwie). Uwzględniając działy o znaczącym udziale w produkcji sprzedanej przemysłu największy wzrost, w odniesieniu do stycznia 2016 roku, odnotowano w produkcji maszyn i urządzeń (o 25,2%), artykułów spożywczych (o 20,3%), wyrobów z pozostałych mineralnych surowców niemetalicznych (o 16,1%), wyrobów z metali (o 12,4%) oraz wyrobów z gumy i tworzyw sztucznych (o 12,3%). Spadek produkcji w skali roku wystąpił m.in. w produkcji urządzeń elektrycznych (o 43,7%) oraz metali (o 10,3%).

Dynamika (w cenach stałych) i struktura (w cenach bieżących) produkcji sprzedanej przemysłu kształtowały się następująco:

Wyszczególnienie	I 2017	
	analogiczny okres roku poprzedniego = 100	w odsetkach
<b>O g ó ł e m</b> .....	<b>108,0</b>	<b>100,0</b>
w tym:		
Przetwórstwo przemysłowe .....	108,4	95,2
w tym produkcja:		
artykułów spożywczych .....	120,3	8,5
wyrobów z drewna, korka, słomy i wikliny <sup>Δ</sup> .....	111,4	8,7
chemikaliów i wyrobów chemicznych .....	103,2	6,3
wyrobów z gumy i tworzyw sztucznych .....	112,3	13,0
wyrobów z pozostałych mineralnych surowców niemetalicznych .....	116,1	3,2
metali .....	89,7	5,0
wyrobów z metali <sup>Δ</sup> .....	112,4	8,8
urządzeń elektrycznych .....	56,3	1,2
maszyn i urządzeń <sup>Δ</sup> .....	125,2	3,4
pojazdów samochodowych, przyczep i naczep <sup>Δ</sup> .....	110,6	14,8
pozostałego sprzętu transportowego .....	103,9	10,8
mebli .....	105,2	4,6
Dostawa wody; gospodarowanie ściekami i odpadami; rekultywacja <sup>Δ</sup> .....	113,2	2,3

W porównaniu z poprzednim miesiącem produkcja sprzedana była o 2,9% niższa. W dostawie wody; gospodarowaniu ściekami i odpadami; rekultywacji odnotowano spadek produkcji o 12,0%, a w przetwórstwie przemysłowym – o 2,5%.

**Wydajność pracy**, mierzona produkcją sprzedaną na jednego zatrudnionego, w styczniu 2017 r. wyniosła (w cenach bieżących) 25,8 tys. zł i była wyższa (w cenach stałych) o 3,9% w porównaniu z analogicznym miesiącem ub. roku, przy przeciętnym zatrudnieniu wyższym o 3,9% i wzroście przeciętnego miesięcznego wynagrodzenia brutto o 7,9%.

**Produkcja sprzedana budownictwa** (w cenach bieżących) w styczniu 2017 r. wyniosła 268,1 mln zł i była o 2,8% niższa niż w styczniu 2016 r. i o 56,3% niższa w porównaniu z grudniem 2016 r.

Wydajność pracy w budownictwie, mierzona przychodami ze sprzedaży wyrobów i usług na 1 zatrudnionego, w styczniu br. ukształtowała się na poziomie 16,4 tys. zł i była o 2,4% niższa niż przed rokiem, przy przeciętnym zatrudnieniu niższym o 0,4% i wynagrodzeniach niższych o 0,2%.

**Sprzedaż produkcji budowlano-montażowej** (stanowiącej przeszło 58% przychodów ogółem osiągniętych przez jednostki w sekcji budownictwo) zrealizowana w styczniu br. wyniosła 156,7 mln zł i była o 2,7% niższa od uzyskanej w styczniu ub. roku (wobec spadku o 7,8% przed rokiem). Spadek sprzedaży wystąpił jedynie w jednostkach zajmujących się głównie robotami budowlanymi specjalistycznymi, wzrosła natomiast sprzedaż w podmiotach, których podstawowym rodzajem działalności jest wznoszenie budynków oraz specjalizujących się w budowie obiektów inżynierii lądowej i wodnej.

Dynamika i struktura (w cenach bieżących) produkcji budowlano-montażowej kształtowały się następująco:

Wyszczególnienie	I 2017	
	analogiczny okres roku poprzedniego = 100	w odsetkach
<b>O g ó ł e m</b> .....	<b>97,3</b>	<b>100,0</b>
Budowa budynków <sup>A</sup> .....	131,4	46,6
Budowa obiektów inżynierii lądowej i wodnej <sup>A</sup> .....	126,3	18,4
Roboty budowlane specjalistyczne .....	66,5	35,0

W porównaniu z poprzednim miesiącem sprzedaż produkcji budowlano-montażowej była niższa o 57,1%. Spadek sprzedaży wystąpił we wszystkich trzech działach budownictwa, największy w jednostkach specjalizujących się w budowie obiektów inżynierii lądowej i wodnej (o 78,9%), a mniejszy w podmiotach realizujących głównie roboty budowlane specjalistyczne (o 49,3%) oraz w tych, których podstawowym rodzajem działalności jest wznoszenie budynków (o 39,5%).

\*\*\*

## BUDOWNICTWO MIESZKANIOWE

W styczniu 2017 r., w porównaniu z analogicznym miesiącem ub. roku, spadła liczba mieszkań oddanych do użytkowania (o 23,2%), liczba mieszkań, na realizację których wydano pozwolenia lub dokonano zgłoszenia z projektem budowlanym (o 11,6%) oraz liczba mieszkań, których budowę rozpoczęto (o 25,4%).

Według wstępnych danych<sup>3</sup>, w styczniu 2017 r. **przekazano do użytkowania** 470 mieszkań o łącznej powierzchni 61,3 tys. m<sup>2</sup>. Liczba nowo wybudowanych mieszkań, w porównaniu ze styczniem ub. roku, spadła o 142 lokale. W styczniu 2017 r. inwestorzy indywidualni przekazali 395 mieszkań (o 35 mniej), w budownictwie przeznaczonym na sprzedaż i wynajem przekazano 56 mieszkań (o 102 mniej). Przekazano również do użytkowania 19 mieszkań w budownictwie spółdzielczym (w analogicznym miesiącu 2016 r. w tej formie budownictwa nie oddano ani jednego mieszkania). W styczniu br. w pozostałych formach budownictwa nie odnotowano efektów.

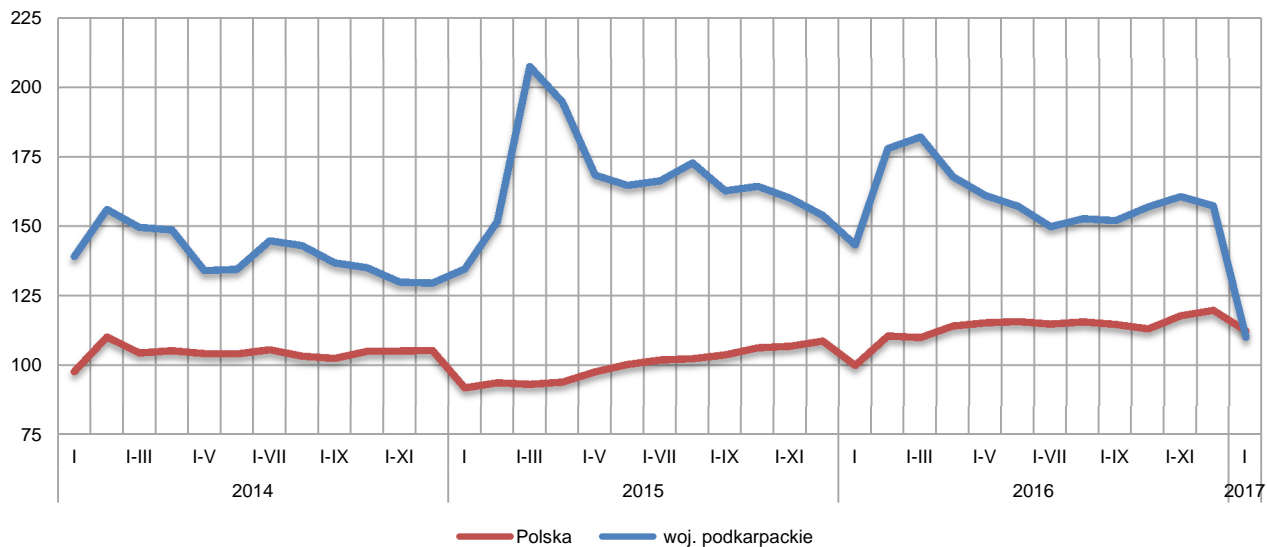
W relacji do miesiąca poprzedniego liczba nowo oddanych mieszkań spadła o 392 lokale. W styczniu 2017 r. udział liczby mieszkań oddanych do użytkowania na terenie województwa podkarpackiego w stosunku do oddanych w kraju wyniósł 3,3% i był o 1,1 p. proc. mniejszy niż w grudniu 2016 r.

Liczba mieszkań oddanych do użytkowania w styczniu 2017 r. kształtowała się następująco:

Wyszczególnienie	Mieszkania oddane do użytkowania			Przeciętna powierzchnia użytkowa 1 mieszkania w m <sup>2</sup>
	w liczbach bezwzględnych	w odsetkach	I 2016 = 100	
<b>O g ó ł e m</b> .....	<b>470</b>	<b>100,0</b>	<b>76,8</b>	<b>130,4</b>
Indywidualne .....	395	84,1	91,9	142,7
Przeznaczone na sprzedaż lub wynajem .....	56	11,9	35,4	68,5
Spółdzielcze .....	19	4,0	x	57,3

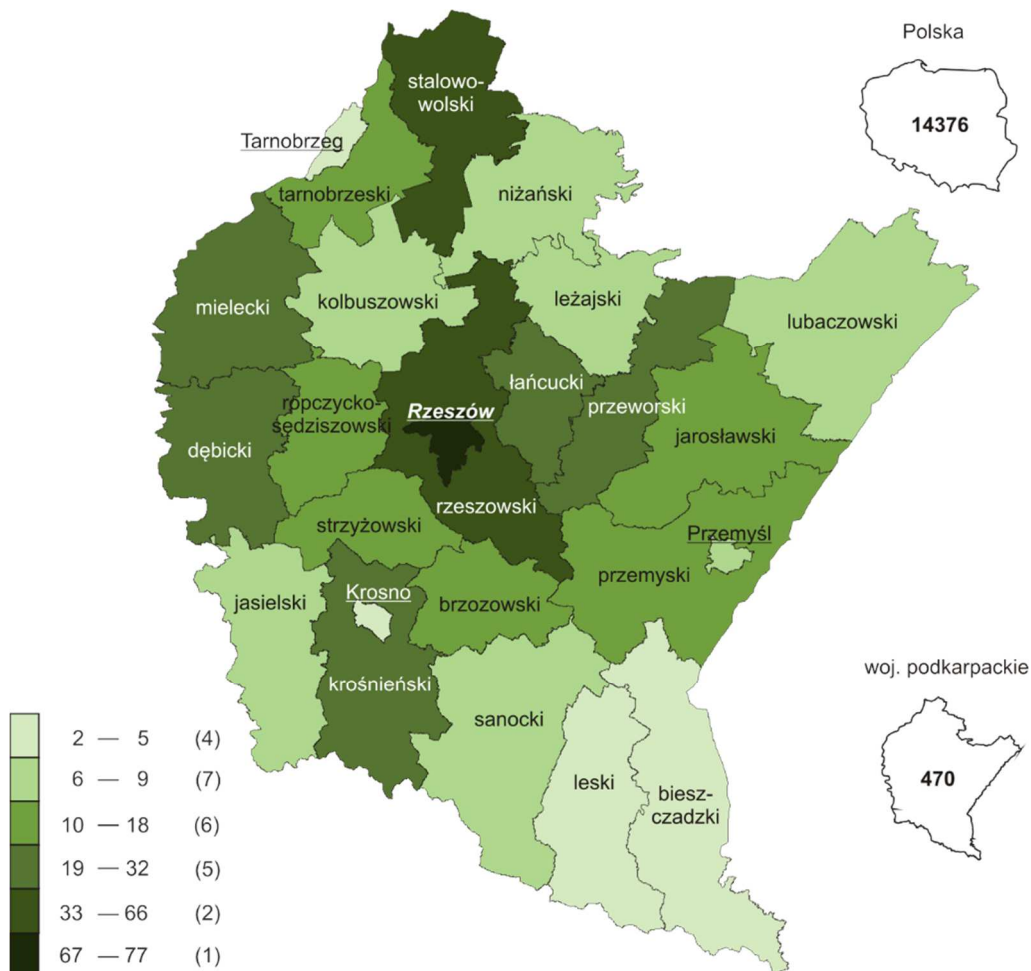
<sup>3</sup> Dane meldunkowe – mogą ulec zmianie po opracowaniu sprawozdań kwartalnych.

**DYNAMIKA MIESZKAŃ ODDANYCH DO UŻYTKOWANIA**  
(analogiczny okres 2010 = 100)



**Przeciętna powierzchnia użytkowa** mieszkania przekazanego do użytkowania w styczniu br. wyniosła 130,4 m<sup>2</sup>, w tym w budownictwie indywidualnym – 142,7 m<sup>2</sup>, przeznaczonym na sprzedaż lub wynajem – 68,5 m<sup>2</sup>, a w spółdzielczym – 57,3 m<sup>2</sup>.

**MIESZKANIA ODDANE DO UŻYTKOWANIA WEDŁUG POWIATÓW  
W STYCZNIU 2017 R.**



W nawiasach podano liczbę powiatów.

W przekroju terytorialnym najwięcej mieszkań oddano do użytkowania w Rzeszowie (77) i powiecie rzeszowskim (60). Najmniej mieszkań przekazano w powiecie bieszczadzkim (2) i leskim (4).

Mieszkania o największej przeciętnej powierzchni użytkowej wybudowano w powiecie kolbuszowskim (184,2 m<sup>2</sup>) i bieszczadzkim (179,0 m<sup>2</sup>), a najmniejsze w Rzeszowie (92,0 m<sup>2</sup>) i powiecie stalowowlskim (102,6 m<sup>2</sup>).

W styczniu 2017 r. liczba mieszkań, na realizację których **wydano pozwolenia lub dokonano zgłoszenia z projektem budowlanym** wyniosła 497 mieszkań (w analogicznym miesiącu 2016 roku – 562), z tego w budownictwie indywidualnym – 325 oraz na sprzedaż lub wynajem – 172.

W badanym miesiącu **rozpoczęto budowę** 191 mieszkań (w analogicznym miesiącu 2016 r. – 256), z tego w budownictwie indywidualnym – 142, a na sprzedaż lub wynajem – 49.

Liczba mieszkań, na realizację których uzyskano pozwolenia lub dokonano zgłoszenia z projektem budowlanym i mieszkań, których budowę rozpoczęto w styczniu br. kształtowała się następująco:

Wyszczególnienie	Mieszkania, na budowę których wydano pozwolenia lub dokonano zgłoszenia z projektem budowlanym			Mieszkania, których budowę rozpoczęto		
	w liczbach bezwzględnych	w odsetkach	I 2016 = = 100	w liczbach bezwzględnych	w odsetkach	I 2016 = = 100
<b>O g ó ł e m</b> .....	<b>497</b>	<b>100,0</b>	<b>88,4</b>	<b>191</b>	<b>100,0</b>	<b>74,6</b>
Indywidualne .....	325	65,4	57,8	142	74,3	130,3
Przeznaczone na sprzedaż lub wynajem .....	172	34,6	x	49	25,7	42,2

\*\*\*

## RYNEK WEWNĘTRZNY

W styczniu br. w skali roku wzrosła (w cenach bieżących) **sprzedaż detaliczna** oraz **sprzedaż hurtowa** zarówno w jednostkach handlowych, jak i hurtowych.

**Sprzedaż detaliczna** zrealizowana przez przedsiębiorstwa handlowe i niehandlowe w styczniu 2017 r. była wyższa o 21,1% niż przed rokiem (wobec wzrostu o 3,8% w styczniu 2016 r.), a o 13,8% niższa w porównaniu z grudniem ub. roku.

W odniesieniu do stycznia 2016 r. wzrost odnotowano m.in. w sprzedaży pojazdów samochodowych, motocykli, części (o 40,9%), prasy, książek, pozostałej sprzedaży w wyspecjalizowanych sklepach (o 12,5%) oraz w grupie pozostałe (o 11,1%). W grupie żywność, napoje i wyroby tytoniowe, której udział w strukturze sprzedaży detalicznej wyniósł przeszło 26%, sprzedaż detaliczna wzrosła o 1,6%.

Dynamika i struktura (w cenach bieżących) sprzedaży detalicznej kształtowały się następująco:

Wyszczególnienie	I 2017	
	analogiczny okres roku poprzedniego = 100	w odsetkach
<b>O g ó ł e m<sup>a</sup></b> .....	<b>121,1</b>	<b>100,0</b>
w tym:		
Pojazdy samochodowe, motocykle, części .....	140,9	11,9
Żywność, napoje i wyroby tytoniowe .....	101,6	26,5
Pozostała sprzedaż detaliczna w niewyspecjalizowanych sklepach .....	101,7	4,2
Tekstyli, odzież, obuwie .....	102,9	4,1
Prasa, książki, pozostała sprzedaż w wyspecjalizowanych sklepach .....	112,5	6,4
Pozostałe .....	111,1	16,0

<sup>a</sup> Grupowania przedsiębiorstw dokonano na podstawie Polskiej Klasyfikacji Działalności – PKD 2007, zaliczając przedsiębiorstwo do określonej kategorii według przeważającego rodzaju działalności, zgodnie z aktualnym w omawianym okresie stanem organizacyjnym. Odnotowane zmiany (wzrost/spadek) sprzedaży detalicznej w poszczególnych grupach rodzajów działalności przedsiębiorstw mogą zatem również wynikać ze zmiany przeważającego rodzaju działalności przedsiębiorstwa oraz zmian organizacyjnych. Nie ma to wpływu na dynamikę sprzedaży detalicznej ogółem.

W porównaniu z poprzednim miesiącem spadek sprzedaży detalicznej odnotowano niemal we wszystkich grupach sprzedających towary, największy w sprzedaży prasy, książek, pozostałej sprzedaży w wyspecjalizowanych sklepach (o 26,8%), w grupie pozostałe (o 22,4%) oraz żywności, napojów i wyrobów tytoniowych (o 21,5%).

**Sprzedaż hurtowa** w przedsiębiorstwach handlowych w styczniu br. była o 64,6% wyższa niż przed rokiem, przy czym w przedsiębiorstwach handlu hurtowego wzrosła o 57,2%. Sprzedaż hurtowa w przedsiębiorstwach handlowych, w porównaniu z poprzednim miesiącem, była niższa o 4,1%, a w przedsiębiorstwach handlu hurtowego zmniejszyła się o 6,9%.

\*\*\*

## WYBRANE DANE O WOJEWÓDZTWIE PODKARPACKIM

WYSZCZEGÓLNIENIE A – 2016 r. B – 2017 r.		I	II	III	IV	V	VI	VII	VIII	IX	X	XI	XII
Przeciętne zatrudnienie w sektorze przedsiębiorstw <sup>a</sup> (w tys. osób) .....	A	225,1	225,1	226,0	225,4	225,9	226,9	227,4	227,5	227,8	228,4	228,2	227,2
	B	233,5											
poprzedni miesiąc = 100 .....	A	100,3	100,0	100,4	99,7	100,2	100,4	100,2	100,0	100,1	100,3	99,9	99,6
	B	102,7											
analogiczny miesiąc poprzedniego roku = 100 .....	A	100,4	100,4	100,9	100,6	100,9	101,6	101,9	102,4	102,4	102,3	102,0	101,3
	B	103,7											
Bezrobotni zarejestrowani (w tys. osób; stan w końcu okresu) .....	A	129,2	128,8	125,0	117,4	111,9	108,0	106,6	107,4	105,4	104,6	105,3	107,6
	B	111,9											
Stopa bezrobocia <sup>b</sup> (w %; stan w końcu okresu) .....	A	13,7	13,7	13,3	12,6	12,1	11,7	11,5	11,6	11,4	11,3	11,4	11,6
	B	11,9											
Oferty pracy (zgłoszone w ciągu miesiąca) .....	A	3548	6464	7969	7500	6492	6644	5856	6459	7168	5766	5072	3472
	B	4370											
Liczba bezrobotnych na 1 ofertę pracy (stan w końcu okresu) .....	A	63	40	36	33	29	27	32	27	22	29	33	51
	B	40											
Przeciętne miesięczne wynagrodzenia brutto w sektorze przedsiębiorstw <sup>a</sup> (w zł) .....	A	3358,01	3457,49	3563,54	3543,20	3490,50	3495,50	3536,17	3544,01	3518,80	3538,50	3585,78	3783,56
	B	3580,52											
poprzedni miesiąc = 100 .....	A	92,4	103,0	103,1	99,4	98,5	100,1	101,2	100,2	99,3	100,6	101,3	105,5
	B	94,6											
analogiczny miesiąc poprzedniego roku = 100 .....	A	104,8	105,6	103,0	105,7	103,5	106,0	103,1	106,5	103,8	103,2	104,9	104,1
	B	106,6											
Wskaźnik cen:													
towarów i usług konsumpcyjnych <sup>c</sup> :													
analogiczny okres poprzedniego roku = 100 .....	A	.	.	98,7	.	.	98,7	.	.	98,9	.	.	100,1
	B	.											

a W przedsiębiorstwach, w których liczba pracujących przekracza 9 osób. b Udział zarejestrowanych bezrobotnych w cywilnej ludności aktywnej zawodowo, szacowanej na koniec każdego miesiąca. c W kwartale.

**WYBRANE DANE O WOJEWÓDZTWIE PODKARPACKIM (cd.)**

WYSZCZEGÓLNIENIE A – 2016 r. B – 2017 r.		I	II	III	IV	V	VI	VII	VIII	IX	X	XI	XII	
Wskaźnik cen (dok.): skupu ziarna zbóż:														
poprzedni miesiąc = 100 .....	A	99,0	95,8	96,4	100,1	104,1	100,2	92,8	94,9	102,7	100,0	102,8	108,0	
	B	104,8												
analogiczny miesiąc poprzedniego roku = 100 ...	A	97,0	92,2	94,9	96,7	102,9	106,5	93,7	90,8	92,3	89,6	90,4	95,7	
	B	101,2												
skupu żywca rzeźnego wołowego (bez cieląt):														
poprzedni miesiąc = 100 .....	A	100,5	104,7	96,9	97,9	101,6	102,5	96,5	102,0	97,5	98,7	102,6	106,3	
	B	99,7												
analogiczny miesiąc poprzedniego roku = 100 ...	A	98,9	97,3	100,0	98,7	100,5	102,5	104,2	103,3	99,6	100,9	103,7	107,5	
	B	106,5												
skupu żywca rzeźnego wieprzowego:														
poprzedni miesiąc = 100 .....	A	101,6	104,4	100,5	98,8	106,2	105,4	113,1	101,0	101,6	94,8	96,8	106,5	
	B	95,5												
analogiczny miesiąc poprzedniego roku = 100 ...	A	94,2	96,0	92,1	93,3	102,2	105,6	118,4	118,2	117,1	113,6	119,5	133,6	
	B	125,6												
Relacje cen skupu <sup>a</sup> żywca wieprzowego do cen targowiskowych żyta .....		A	6,1	6,9	7,2	6,9	7,1	7,5	8,5	8,9	8,5	8,1	7,6	8,5
	B	7,6												
Produkcja sprzedana przemysłu <sup>b</sup> (w cenach stałych):														
poprzedni miesiąc = 100 .....	A	96,7	107,7	110,8	98,7	95,0	109,0	90,3	102,5	111,5	97,3	99,3	91,4*	
	B	97,1												
analogiczny miesiąc poprzedniego roku = 100 .....	A	107,2	110,2	104,6	111,0	108,2	112,5	98,5	118,0	111,4	106,6	112,7	107,5*	
	B	108,0												
Produkcja budowlano-montażowa <sup>b</sup> (w cenach bieżących):														
poprzedni miesiąc = 100 .....	A	50,3	80,8	106,5	106,8	106,1	161,0	78,3	136,4	88,3	134,9	83,8	135,5	
	B	42,9												
analogiczny miesiąc poprzedniego roku = 100 .....	A	92,2	69,5	61,1	75,7	59,7	82,0	60,4	93,4	69,3	116,0	90,3	114,2	
	B	97,3												

a Ceny bieżące bez VAT. b W przedsiębiorstwach, w których liczba pracujących przekracza 9 osób.



**WYBRANE DANE O WOJEWÓDZTWIE PODKARPACKIM (dok.)**

WYSZCZEGÓLNIENIE A – 2016 r. B – 2017 r.		I	II	III	IV	V	VI	VII	VIII	IX	X	XI	XII
Mieszkania oddane do użytkowania (od początku roku) .....	A	612	1292	1977	2420	3047	3454	3838	4490	5187	6010	6954	7816
	B	470											
analogiczny okres poprzedniego roku = 100 .....	A	106,4	117,2	87,8	86,3	95,6	95,5	90,1	88,4	93,5	95,5	100,4	102,3
	B	76,8											
Sprzedaż detaliczna towarów <sup>a</sup> (w cenach bieżących):													
poprzedni miesiąc = 100 .....	A	76,4	106,7	113,5	96,2	102,1	103,3	107,0	103,3	99,9	96,8	97,6	109,6
	B	86,2											
analogiczny miesiąc poprzedniego roku = 100 .....	A	103,8	117,8	114,1	104,0	107,0	105,3	110,4	121,1	123,6	114,7	108,9	107,3
	B	121,1											
Wskaźnik rentowności obrotu w przedsiębiorstwach <sup>b</sup> :													
brutto <sup>c</sup> (w %) .....	A	.	.	5,5	.	.	4,7	.	.	7,6	.	.	.
	B	.											
netto <sup>d</sup> (w %) .....	A	.	.	4,9	.	.	4,2	.	.	7,1	.	.	.
	B	.											
Nakłady inwestycyjne przedsiębiorstw <sup>b</sup> (w mln zł; ceny bieżące) .....													
	A	.	.	573,2	.	.	1335,1	.	.	2096,9	.	.	.
	B	.											
analogiczny okres poprzedniego roku = 100 (ceny bieżące) .....	A	.	.	116,2	.	.	111,7	.	.	108,3	.	.	.
	B	.											
Podmioty gospodarki narodowej <sup>e</sup> w rejestrze REGON (stan w końcu okresu) .....													
	A	165315	165395	165572	165948	166455	166131	166476	166731	167029	167273	167288	167749
	B	167807											
w tym spółki handlowe .....	A	11966	12081	12210	12357	12461	12587	12681	12794	12952	13098	13232	13402
	B	13534											
w tym z udziałem kapitału zagranicznego .....	A	1771	1779	1803	1846	1864	1894	1911	1926	1939	1979	1999	2041
	B	2068											

a W przedsiębiorstwach, w których liczba pracujących przekracza 9 osób. b W przedsiębiorstwach, w których liczba pracujących przekracza 49 osób.; dane są prezentowane narastająco. c Relacja wyniku finansowego brutto do przychodów z całokształtu działalności. d Relacja wyniku finansowego netto do przychodów z całokształtu działalności. e Bez osób prowadzących gospodarstwa indywidualne w rolnictwie.