

UCHWAŁA NR
SEJMIKU WOJEWÓDZTWA PODKARPACKIEGO
z dnia

**zmieniająca uchwałę Nr XLVIII/993/14 Sejmiku Województwa Podkarpackiego
z dnia 23 czerwca 2014r. sprawie Parku Krajobrazowego Doliny Sanu**

Na podstawie art. 18 pkt 20 ustawy z dnia 5 czerwca 1998 r. o samorządzie województwa (tekst jedn. Dz. U. z 2016 r. poz. 486 oraz art. 16 ust 3 i art.17 ustawy z dnia 16 kwietnia 2004 r. o ochronie przyrody (tekst jedn. Dz. U. z 2016r. poz. 2134 z późn. zm.)

Sejmik Województwa Podkarpackiego

uchwała, co następuje:

§1

W uchwale Nr XLVIII/993/14 Sejmiku Województwa Podkarpackiego z dnia 23 czerwca 2014r. sprawie Parku Krajobrazowego Doliny Sanu (Dz.Urz.Woj.Podk. z 2014r., poz. 1947) wprowadza się następujące zmiany:

1) W § 3 ust. 1 po pkt 11) dodaje się pkt 12) w brzmieniu:

„12) budowania nowych obiektów budowlanych w pasie szerokości 100 m od:

- a) linii brzegów rzeki San, jezior i innych naturalnych zbiorników wodnych,
 - b) zasięgu lustra wody w sztucznych zbiornikach wodnych usytuowanych na wodach płynących przy normalnym poziomie piętrzenia określonym w pozwoleniu wodnoprawnym, o którym mowa w art. 122 ust. 1 pkt 1 ustawy z dnia 18 lipca 2001 r. - Prawo wodne
- z wyjątkiem obiektów służących turystyce wodnej, gospodarce wodnej lub rybackiej.”

2) W § 3 po ust. 2 dodaje się ust. 3 – 9 w brzmieniu:

„3. Zakaz, o którym mowa w ust. 1 pkt 4) nie dotyczy zmiany udzielonych, obowiązujących w dniu wejścia w życie niniejszej uchwały koncesji, jeżeli przed ich zmianą została przeprowadzona procedura oceny oddziaływania na środowisko, która wykazała brak niekorzystnego wpływu na przyrodę i krajobraz Parku.

4. Zakaz, o którym mowa w ust.1 pkt. 2) nie dotyczy:

- 1) czynności podlegających zakazom w stosunku do gatunków chronionych, wykonywanych na podstawie zezwoleń lub aktów prawa miejscowego wydanych przez uprawnione organy oraz wydawania tych zezwoleń i aktów prawa miejscowego,
- 2) czynności w stosunku do gatunków wymienionych w rozporządzeniu Ministra Środowiska z dnia 9 września 2011 r. w sprawie listy roślin i zwierząt gatunków obcych, które w przypadku uwolnienia do środowiska przyrodniczego mogą zagrozić gatunkom rodzimym lub siedliskom przyrodniczym,
- 3) realizacji działań zapewniających bezpieczeństwo sanitarno - epidemiologiczne oraz mających na celu ochronę zdrowia lub życia.

5. Zakazy, o których mowa w ust.1 pkt. 2), 5), 6) nie dotyczą:

- 1) czynności wykonywanych w ramach przedsięwzięć mogących potencjalnie znacząco oddziaływać na środowisko, dla których przeprowadzona procedura oceny oddziaływania przedsięwzięcia na środowisko, wykazała brak niekorzystnego wpływu na przyrodę i krajobraz Parku, w zakresie niezbędnym do realizacji tych przedsięwzięć;
- 2) zabiegów czynnej ochrony przyrody wykonywanych przez organy ochrony przyrody.

6. Zakaz, o którym mowa w ust.1 pkt. 3) nie dotyczy:

- 1) czynności wykonywanych w ramach przedsięwzięć mogących potencjalnie znacząco oddziaływać na środowisko, dla których przeprowadzona procedura oceny oddziaływania przedsięwzięcia na środowisko, wykazała brak niekorzystnego wpływu na przyrodę i krajobraz Parku, w zakresie niezbędnym do realizacji tych przedsięwzięć;
- 2) zabiegów czynnej ochrony przyrody wykonywanych przez organy ochrony przyrody;
- 3) zadrzewień rosnących na działkach oznaczonych w ewidencji gruntów jako grunty orne, za wyjątkiem zadrzewień rosnących w obrębie tych działek w odległości do 1 m od ich granic.

7. Zwolnienie, o którym mowa w ust. 6 nie dotyczy drzew o parametrach określonych w zał. Nr 4 niniejszej uchwały oraz siedlisk priorytetowych wymienionych w załączniku nr 1 rozporządzenia Ministra Środowiska z dnia 13 kwietnia 2010 r. w sprawie siedlisk przyrodniczych oraz gatunków będących przedmiotem zainteresowania Wspólnoty, a także kryteriów wyboru obszarów kwalifikujących się do uznania lub wyznaczenia jako obszary Natura 2000.

8. Zakaz, o którym mowa w ust. 1 pkt 12) nie narusza lokalizacji obiektów budowlanych wskazanych w studiach uwarunkowań i kierunków zagospodarowania przestrzennego gmin oraz w miejscowych planach zagospodarowania przestrzennego i ostatecznych decyzjach administracyjnych,

obowiązujących w dniu wejścia w życie niniejszej uchwały.

9. Strefa wyłączona z zabudowy na podstawie zakazu, o którym mowa w ust. 1 pkt 12), może podlegać ograniczeniu w studium uwarunkowań i kierunków zagospodarowania przestrzennego gminy lub w miejscowych planach zagospodarowania przestrzennego w ramach uzgodnień z ustawy z dnia 16 kwietnia 2004 r. o ochronie przyrody, jeżeli nie wpłynie to znacząco negatywnie na ochronę przyrody Parku.”

3) Załącznik nr 1 otrzymuje brzmienie określone w załączniku nr 1 do niniejszej uchwały.

§2

Wykonanie uchwały powierza się Zarządowi Województwa Podkarpackiego.

§3

Uchwała wchodzi w życie po upływie 14 dni od dnia ogłoszenia w Dzienniku Urzędowym Województwa Podkarpackiego.

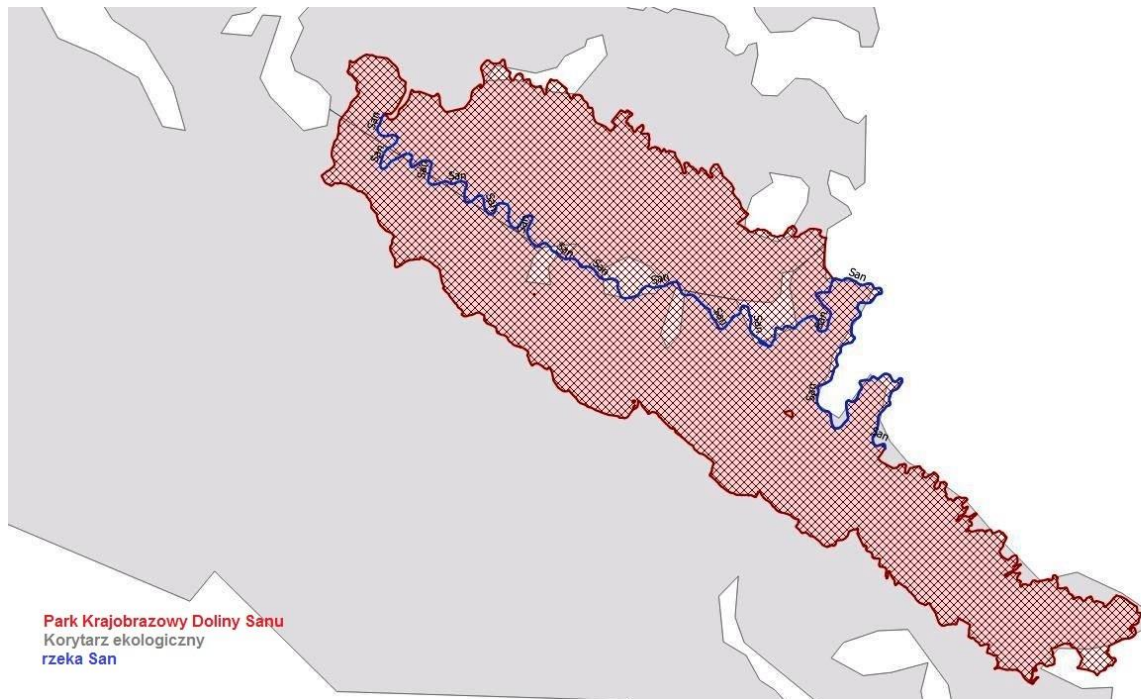
UZASADNIENIE

Niniejsza uchwała wprowadza zakaz zabudowy doliny rzeki San na terenie Parku Krajobrazowego Doliny Sanu. Za zasadnością wprowadzenia powyższego zakazu przemawiają argumenty wynikające z analizy:

1. Przebiegu korytarzy ekologicznych wg prof. dr hab. W. Jędrzejewskiego

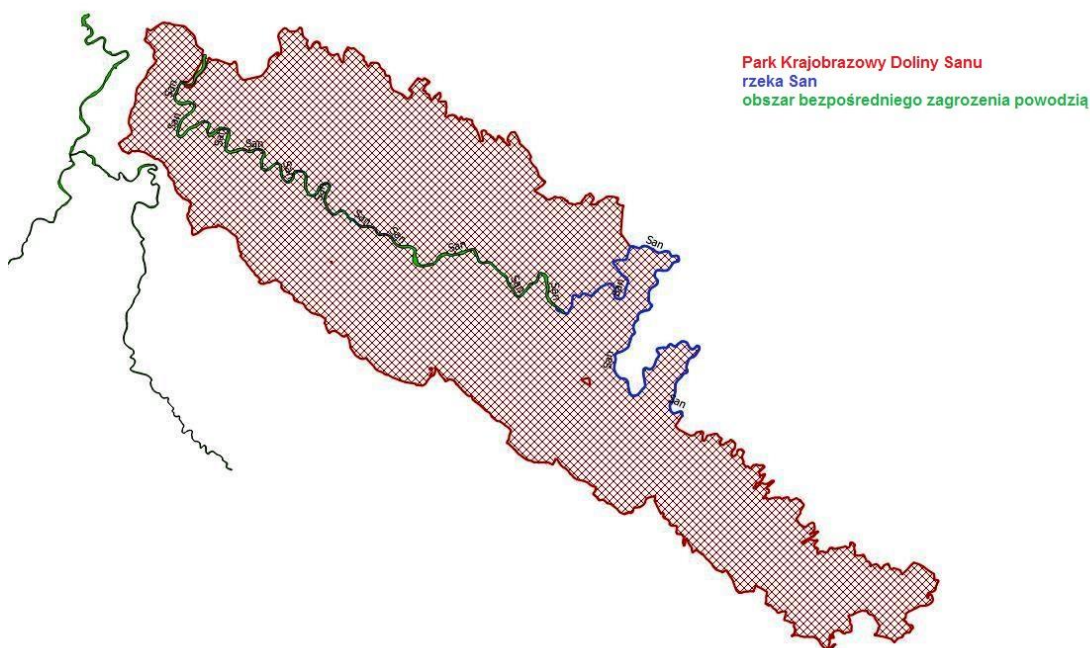
Dolina rzeki San oprócz faktu, że sama w sobie stanowi rzeczny korytarz ekologiczny, jest również częścią leśnego korytarza ekologicznego wg. prof. Jędrzejewskiego. Korytarz ekologiczny, zgodnie z ustawą o ochronie przyrody, jest to obszar umożliwiający migrację roślin, zwierząt i grzybów.

Zwłaszcza rzeki o górskim i podgórskim charakterze są bardzo ważnym biotopem lęgowym awifauny, dla utrzymania którego najistotniejsze są nadrzeczne zbiorowiska roślinne.



2. Obszarów bezpośredniego zagrożenia powodzią wg Regionalnego Zarządu Gospodarki Wodnej w Krakowie, oraz obszarów bezpośredniego zagrożenia powodzią wyznaczonych w studiach ochrony przeciwpowodziowej.

Na większej części swojego przebiegu na terenie Parku Krajobrazowego Doliny Sanu dolina tej rzeki jest obszarem bezpośredniego zagrożenia powodzią.



Gdy coraz dłuższe odcinki rzek znajdują się w obrębie gęstej zabudowy, ich brzegi są degradowane czego naturalną konsekwencją jest przeprowadzanie ich regulacji. Działania takie są oczekiwane zwłaszcza w sytuacji budownictwa na terenach bezpośredniego zagrożenia powodzią. Tymczasem pozostawienie dolin rzecznych wolnych od zabudowy stanowi ochronę przeciwpowodziową w sensie bezpośrednim (brak szkód materialnych po wystąpieniu wylewów rzek). Należy jednak zauważyć, że odsunięcie zabudowy od brzegów rzek daje rzekom miejsce do swobodnego kształtowania naturalnego koryta w obrębie doliny i tworzenia terenów zalewowych. Rozwiązanie takie pozwala zwiększać retencję w dolinach rzecznych, zmniejsza kumulacje wezbrań w dalszym ich biegu stanowiąc najskuteczniejsze zabezpieczenie przeciwpowodziowe oprócz niewątpliwych korzyści przyrodniczych.

3. położenia względem obszarów NATURA 2000 oraz przedmiotów ochrony dla ochrony których wyznaczono dany obszar,

Rzeka San w części położonej na terenie Parku Krajobrazowego Doliny Sanu przepływa równocześnie przez Obszar Natura 2000 „Bieszczady”, charakteryzujący się bardzo dużą różnorodnością biologiczną zarówno gatunków ptaków, jak i pozostałych zwierząt i roślin, a także siedlisk przyrodniczych, będących przedmiotami ochrony Obszaru, często związanych ze środowiskiem wodnym.

Innym zagrożeniem stanowiącym konsekwencję zabudowy w bliskim sąsiedztwie cieków i zbiorników wodnych jest ich zanieczyszczenie ściekami, szczególnie w rejonach gdzie brak jest kanalizacji zbiorczych.

Ponieważ na tym etapie prac i poziomie ogólności zapisów nie jest możliwe precyzyjne określenie niezbędnej szerokości obowiązywania zakazu dla ochrony dolin rzeki i jej korytarza ekologicznego. Dlatego obowiązujący na terenie Parku zakaz zabudowy doliny Sanu i brzegów zbiorników wodnych w pasie szerokości 100 metrów nie jest zakazem obligatoryjnym. Uchwała zawiera również odstępstwa od

przedmiotowego zakazu poprzez wskazanie, że zakaz nie narusza zapisów dokumentów planistycznych i ostatecznych decyzji administracyjnych obowiązujących w dniu jego wprowadzenia a strefa wyłączona z zabudowy na podstawie zakazu może podlegać ograniczeniu w dokumentach planistycznych gminy w ramach uzgodnień projektów tych dokumentów z Regionalnym Dyrektorem Ochrony Środowiska, na podstawie ustawy z dnia 16 kwietnia 2004 r. o ochronie przyrody, jeżeli nie wpłynie to znacząco negatywnie na ochronę przyrody Parku-.

W trakcie tych procedur będzie można merytorycznie, w oparciu o rzeczywistą analizę określonego terenu, uwarunkowań przyrodniczych, istniejącego zagospodarowanie terenu oraz zagrożenia powodziowego precyzyjnie wyznaczyć szerokość strefy wyłączonej z zabudowy.

Ponadto należy zauważyć, że zgodnie z art. 17 ust. 2 ustawy z dnia 16 kwietnia 2004r. o ochronie przyrody, żaden z zakazów obowiązujących na terenie Parku nie dotyczy realizacji inwestycji celu publicznego.

Z zakazu zabijania dziko występujących zwierząt zwolniono czynności wykonywane na podstawie zezwoleń lub aktów prawa miejscowego wydanych przez uprawnione organy, czynności związane z ochroną gatunków rodzimych przed zagrożeniem związanym z rozprzestrzenianiem się gatunków obcych oraz czynności związane z realizacją działań zapewniających bezpieczeństwo sanitarno - epidemiologiczne oraz mających na celu ochronę zdrowia lub życia.

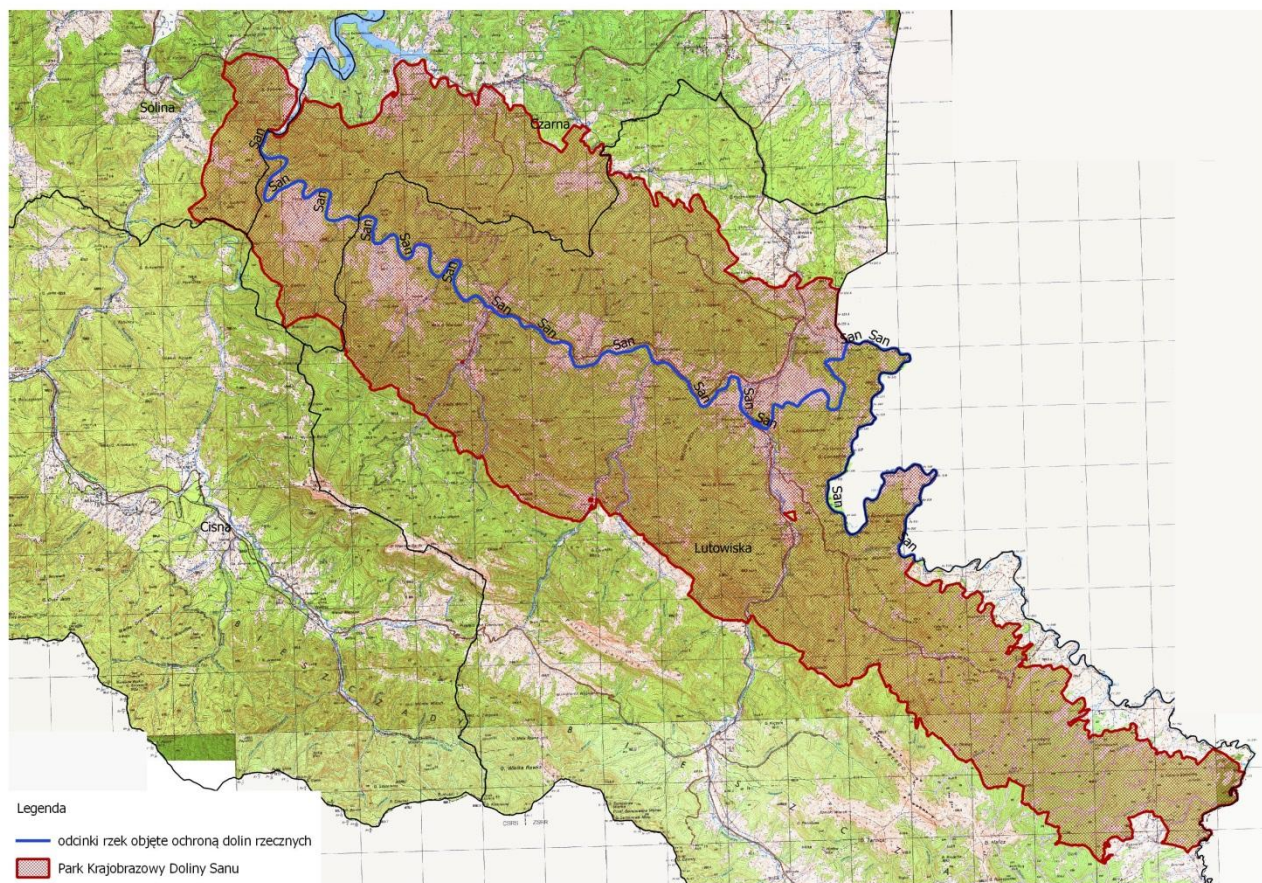
Z zakazów chroniących dziko występujące zwierzęta i ich siedliska, rzeźbę terenu i stosunki wodne zwolniono zabiegi czynnej ochrony przyrody wykonywane przez organy ochrony przyrody oraz działania wykonywane w ramach przedsięwzięć mogących potencjalnie znacząco oddziaływać na środowisko, dla których przeprowadzona procedura oceny oddziaływania przedsięwzięcia na środowisko wykazała brak niekorzystnego wpływu na przyrodę i krajobraz Parku.

Z zakazu chroniącego zadrzewienia śródpolne, nadwodne i przydrożne zwolniono działania wykonywane w ramach przedsięwzięć mogących potencjalnie znacząco oddziaływać na środowisko, dla których przeprowadzona procedura oceny oddziaływania przedsięwzięcia na środowisko wykazała brak niekorzystnego wpływu na przyrodę i krajobraz Parku, w zakresie niezbędnym do realizacji tych przedsięwzięć, zabiegi czynnej ochrony przyrody wykonywane przez organy ochrony przyrody oraz zadrzewienia na gruntach ornych za wyjątkiem zadrzewień rosnących w 1 m pasach wzdłuż granic działek, które to zadrzewienia będą mogły nadal pełnić funkcję liniowego zadrzewienia śródpolnego. Zwolnieniom z zakazu usuwania zadrzewień nie podlegają cenne drzewa o parametrach drzew pomnikowych oraz siedliska priorytetowe.

Proponowany zapis § 3 ust. 3 umożliwi zmiany obowiązujących koncesji, jeżeli procedura oceny oddziaływania na środowisko, przeprowadzona dla zmiany koncesji, wykaże brak niekorzystnego wpływu na przyrodę i krajobraz parku krajobrazowego.

ZAŁĄCZNIK Nr 1

MAPA POGLĄDOWA USYTUOWANIA PARKU KRAJOBRAZOWEGO DOLINY SANU



Mapa topograficzna w skali 1: 50 000 oraz plik wektorowy w formacie ESRI Shapefile w układzie P UWG_92, stanowiący graficzne przedstawienie punktów załamania granicy, dostępne w Departamencie Ochrony Środowiska Urzędu Marszałkowskiego Województwa Podkarpackiego w Rzeszowie.

Zał. Nr 4**Drzewa nie podlegające zwolnieniom wymienionym w §3 ust.6 z zakazu określonego w §3 ust.1 pkt 3) uchwały.**

Gatunek drzewa	Minimalny obwód na wysokości 130 cm.	Gatunek drzewa	Minimalny obwód na wysokości 130 cm.
Ałycza, <i>Prunus cerasifera</i>	180	Lipa drobnolistna, <i>Tilia cordata</i>	310
Bez czarny, <i>Sambucus nigra</i>	80	Lipa szerokolistna, <i>Tilia platyphyllos</i>	310
Brzoza brodawkowata , <i>Betula pendula</i>	200	Modrzew europejski , <i>Larix decidua</i>	310
Brzoza omszona , <i>Betula pubescens</i>	190	Modrzew polski, <i>Larix polonica</i>	310
Buk zwyczajny, <i>Fagus sylvatica</i>	310	Olsza czarna, <i>Alnus glutinosa</i>	225
Czeremcha zwyczajna, <i>Padus avium</i>	100	Olsza szara, Alnus incana	225
Czereśnia, <i>Prunus avium</i>	150	Sosna zwyczajna, <i>Pinus sylvestris</i>	310
Dąb szypułkowy, bezszypułkowy, <i>Quercus robur, Quercus petraea</i>	300	Świerk pospolity, <i>Picea abies</i>	310
Głóg, <i>Crataegus sp.</i>	100	Szakiak pospolity, <i>Rhamnus cathartica</i>	94
Grusza pospolita, <i>Pyrus communis</i>	160	Topola gatunki rodzime (za wyjątkiem topoli osiki)	380
Grab zwyczajny, <i>Carpinus betulus</i>	200	Topola osika, <i>Populus tremula</i>	250
Jabłoń dzika, <i>Malus sylvestris</i>	150	Trzmielina, <i>Euonymus sp.</i>	200
Jarząb pospolity, <i>Sorbus aucuparia</i>	160	Wierzba biała i krucha, <i>Salix alba, Salix fragilis</i>	314
Jawor, <i>Acer pseudoplatanus</i>	250	Wierzba iwa, <i>Salix caprea</i>	300
Jesion wyniosły, <i>Fraxinus excelsior</i>	250	Wierzba pięciopręcikowa, <i>Salix pentandra</i>	300
Jodła pospolita, <i>Abies alba</i>	310	Wiąz górski , <i>Ulmus glabra</i>	220
Klon polny, <i>Acer campestre</i>	160	Wiąz pospolity, <i>Ulmus minor</i>	220
Klon zwyczajny, <i>Acer platanoides</i>	220	Wiąz szypułkowy, <i>Ulmus laevis</i>	220
Leszczyna <i>Corylus avellana</i>	94		