

**UCHWAŁA NR L/832/18**  
**SEJMIKU WOJEWÓDZTWA PODKARPACKIEGO**

z dnia 26 lutego 2018 r.

**zmieniająca uchwałę Nr XLVIII/997/14 Sejmiku Województwa Podkarpackiego  
z dnia 23 czerwca 2014r. w sprawie Obszaru Chronionego Krajobrazu Beskidu  
Niskiego.**

Na podstawie art. 18 pkt 20 ustawy z dnia 5 czerwca 1998 r. o samorządzie województwa (Dz.U. z 2017r., poz. 2096 z późn. zm.) oraz art. 23 ust. 2 i art. 24 ustawy z dnia 16 kwietnia 2004 r. o ochronie przyrody (Dz. U. z 2016r. poz. 2134 z późn. zm.)

**Sejmik Województwa Podkarpackiego**

**uchwała, co następuje:**

§ 1

W uchwale Nr XLVIII/997/14 Sejmiku Województwa Podkarpackiego z dnia 23 czerwca 2014r. w sprawie Obszaru Chronionego Krajobrazu Beskidu Niskiego (Dz. Urz. Woj. Podk. z 2014r., poz. 1950) wprowadza się następujące zmiany:

1) § 3 ust. 4 otrzymuje brzmienie:

„4. Zakaz, o którym mowa w ust. 1 pkt. 4) nie dotyczy:

- 1) terenów ogólnodostępnych kąpielisk i plaż wyznaczonych na podstawie odrębnych przepisów oraz przystani wodnych;
- 2) odbudowy, nadbudowy i rozbudowy obiektów budowlanych w granicach zabudowanej budynkiem działki budowlanej w rozumieniu ustawy z dnia 27 marca 2003 r. o planowaniu i zagospodarowaniu przestrzennym, pod warunkiem nie zmniejszania dotychczasowej odległości zabudowy od brzegów wód, ustalonej w odniesieniu do zabudowy na tej działce;
- 3) siedlisk rolniczych w zakresie uzupełnienia istniejącej zabudowy zagrodowej o obiekty służące do prowadzenia gospodarstwa rolnego lub agroturystyki do 10 miejsc noclegowych, pod warunkiem nie zmniejszania dotychczasowej odległości zabudowy od brzegów wód ustalonej w odniesieniu do zabudowy na tej działce.”

2) W § 3 po ust. 4 dodaje się ust. 5 - 10 w brzmieniu:

„ 5. Zakaz, o którym mowa w ust. 1 pkt. 2) nie dotyczy:

- 1) czynności podlegających zakazom w stosunku do gatunków chronionych, wykonywanych na podstawie zezwoleń lub aktów prawa miejscowego wydanych przez uprawnione organy oraz wydawania tych zezwoleń i aktów prawa miejscowego,
- 2) czynności w stosunku do gatunków wymienionych w rozporządzeniu Ministra Środowiska z dnia 9 września 2011 r. w sprawie listy roślin i zwierząt gatunków obcych, które w przypadku uwolnienia do środowiska przyrodniczego mogą zagrozić gatunkom rodzimym lub siedliskom

- przyrodniczym,
- 3) realizacji działań zapewniających bezpieczeństwo sanitarno - epidemiologiczne oraz mających na celu ochronę zdrowia lub życia.
6. Zakaz, o którym mowa w ust.1 pkt. 1) obowiązuje na obszarze:
- 1) 100 m od linii brzegów rzek: Wisłoka, Wisłok, Jasiołka i Osława, zgodnie z załącznikiem mapowym nr 1,
  - 2) udokumentowanych złóż geologicznych.
7. Zakaz, o którym mowa w ust.1 pkt. 1) nie dotyczy:
- 1) realizacji przedsięwzięć dopuszczonych w obowiązujących studiach uwarunkowań i kierunków zagospodarowania przestrzennego i miejscowych planach zagospodarowania przestrzennego, uzgodnionych z właściwym organem ochrony środowiska w ramach postępowania przeprowadzonego zgodnie z art. 23 ust. 5 ustawy z dnia 16 kwietnia 2004r. o ochronie przyrody,
  - 2) rozbudowy, przebudowy istniejących obiektów budowlanych oraz realizacji przedsięwzięć w istniejących obiektach budowlanych.
8. Zakazy, o których mowa w ust.1 pkt. 2), 5), 6) nie dotyczą:
- 1) realizacji zapisów studiów uwarunkowań i kierunków zagospodarowania przestrzennego i miejscowych planów zagospodarowania przestrzennego, dla których w wyniku postępowania przeprowadzonego zgodnie z art. 23 ust. 5 ustawy z dnia 16 kwietnia 2004 r. o ochronie przyrody wykazano brak znacząco negatywnego wpływu na ochronę przyrody Obszaru,
  - 2) czynności wykonywanych w ramach przedsięwzięć mogących znacząco oddziaływać na środowisko, dla których przeprowadzona ocena oddziaływania na środowisko wykazała brak negatywnego wpływu na ochronę przyrody i ochronę krajobrazu obszaru chronionego krajobrazu, w zakresie niezbędnym do realizacji tych przedsięwzięć;
  - 3) zabiegów czynnej ochrony przyrody wykonywanych przez organy ochrony przyrody.
9. Zakaz, o którym mowa w ust.1 pkt. 3) nie dotyczy:
- 1) czynności wykonywanych w ramach przedsięwzięć mogących znacząco oddziaływać na środowisko, dla których przeprowadzona ocena oddziaływania na środowisko wykazała brak negatywnego wpływu na ochronę przyrody i ochronę krajobrazu obszaru chronionego krajobrazu, w zakresie niezbędnym do realizacji tych przedsięwzięć;
  - 2) zabiegów czynnej ochrony przyrody wykonywanych przez organy ochrony przyrody;
  - 3) zadrzewień rosnących na działkach oznaczonych w ewidencji gruntów jako grunty orne, za wyjątkiem zadrzewień rosnących w obrębie tych działek w odległości do 1 m od ich granic.
10. Zwolnienie, o którym mowa w ust. 9 nie dotyczy drzew o parametrach określonych w zał. Nr 4 niniejszej uchwały oraz siedlisk priorytetowych wymienionych w załączniku nr 1 rozporządzenia Ministra Środowiska z dnia 13 kwietnia 2010 r. w sprawie siedlisk przyrodniczych oraz gatunków będących

przedmiotem zainteresowania Wspólnoty, a także kryteriów wyboru obszarów kwalifikujących się do uznania lub wyznaczenia jako obszary Natura 2000.”

- 3) Załącznik nr 1 otrzymuje brzmienie określone w załączniku nr 1 do niniejszej uchwały.

## § 2

Wykonanie uchwały powierza się Zarządowi Województwa Podkarpackiego.

## § 3

Uchwała wchodzi w życie po upływie 14 dni od dnia ogłoszenia w Dzienniku Urzędowym Województwa Podkarpackiego.

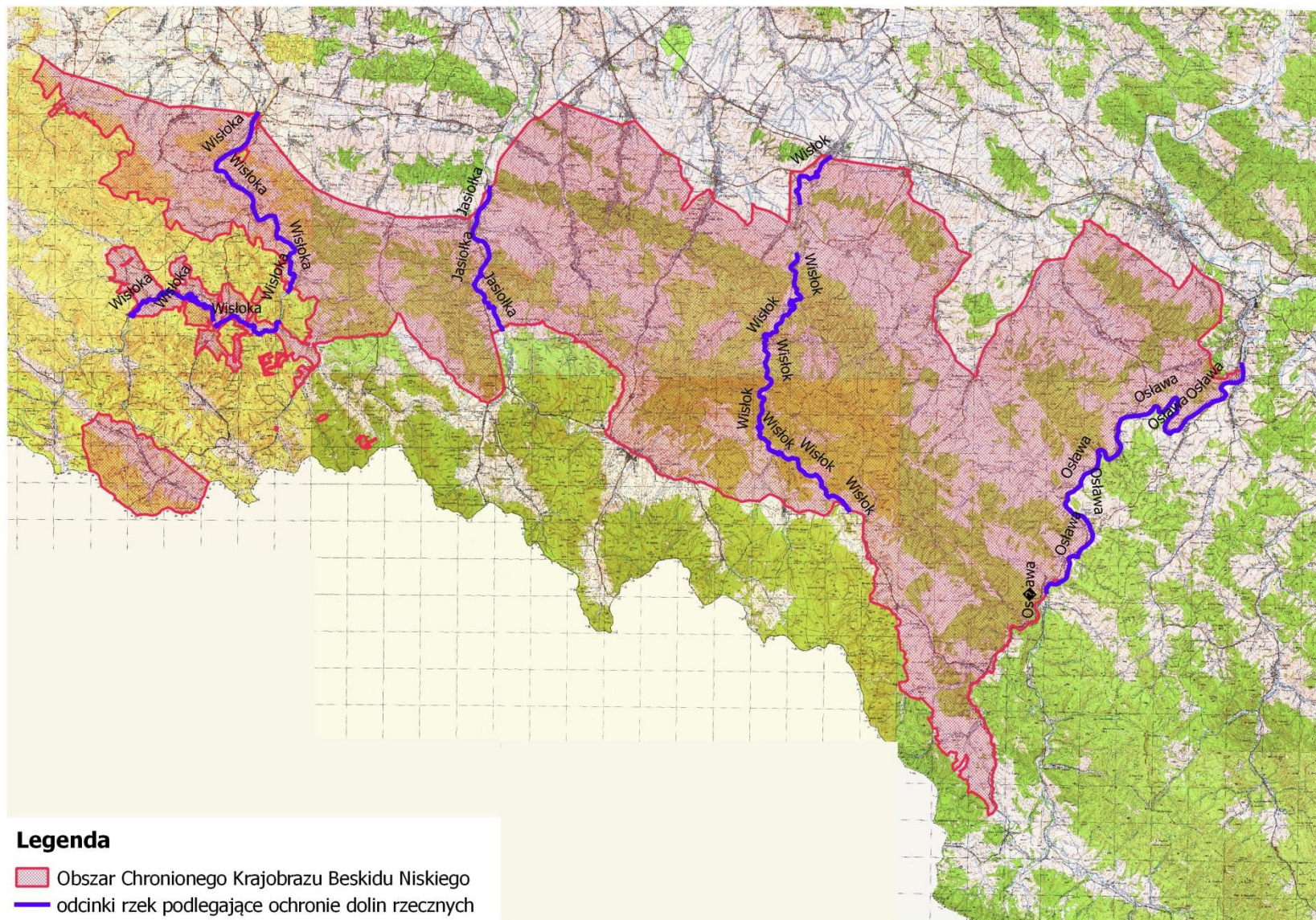


**Zał. Nr 4****Drzewa nie podlegające zwolnieniom wymienionym w §3 ust.9 z zakazu określonego w §3 ust.1 pkt 3) uchwały.**

Gatunek drzewa	Minimalny obwód na wysokości 130 cm.	Gatunek drzewa	Minimalny obwód na wysokości 130 cm.
Ałyca, <i>Prunus cerasifera</i>	180	Lipa drobnolistna, <i>Tilia cordata</i>	310
Bez czarny, <i>Sambucus nigra</i>	80	Lipa szerokolistna, <i>Tilia platyphyllos</i>	310
Brzoza brodawkowata, <i>Betula pendula</i>	200	Modrzew europejski, <i>Larix decidua</i>	310
Brzoza omszona, <i>Betula pubescens</i>	190	Modrzew polski, <i>Larix polonica</i>	310
Buk zwyczajny, <i>Fagus sylvatica</i>	310	Olsza czarna, <i>Alnus glutinosa</i>	225
Czeremcha zwyczajna, <i>Padus avium</i>	100	Olsza szara, <i>Alnus incana</i>	225
Czereśnia, <i>Prunus avium</i>	150	Sosna zwyczajna, <i>Pinus sylvestris</i>	310
Dąb szypułkowy, bezszypułkowy, <i>Quercus robur, Quercus petraea</i>	300	Świerk pospolity, <i>Picea abies</i>	310
Głóg, <i>Crataegus sp.</i>	100	Szakiak pospolity, <i>Rhamnus cathartica</i>	94
Grusza pospolita, <i>Pyrus communis</i>	160	Topola gatunki rodzime (za wyjątkiem topoli osiki)	380
Grab zwyczajny, <i>Carpinus betulus</i>	200	Topola osika, <i>Populus tremula</i>	250
Jabłoń dzika, <i>Malus sylvestris</i>	150	Trzmielina, <i>Euonymus sp.</i>	200
Jarząb pospolity, <i>Sorbus aucuparia</i>	160	Wierzba biała i krucha, <i>Salix alba, Salix fragilis</i>	314
Jawor, <i>Acer pseudoplatanus</i>	250	Wierzba iwa, <i>Salix caprea</i>	300
Jesion wyniosły, <i>Fraxinus excelsior</i>	250	Wierzba pięciopęcikowa, <i>Salix pentandra</i>	300
Jodła pospolita, <i>Abies alba</i>	310	Wiąz górski, <i>Ulmus glabra</i>	220
Klon polny, <i>Acer campestre</i>	160	Wiąz pospolity, <i>Ulmus minor</i>	220
Klon zwyczajny, <i>Acer platanoides</i>	220	Wiąz szypułkowy, <i>Ulmus laevis</i>	220
Leszczyna <i>Corylus avellana</i>	94		



MAPA POGLĄDOWA USYTUOWANIA OBSZARU CHRONIONEGO KRAJOBRAZU BESKIDU NISKIEGO



Mapa topograficzna w skali 1: 50 000 oraz plik wektorowy w formacie ESRI Shapefile w układzie PUWG\_92, stanowiący graficzne przedstawienie punktów załamania granicy, dostępne w Departamencie Ochrony Środowiska Urzędu Marszałkowskiego Województwa Podkarpackiego w Rzeszowie.