

Komunikat o sytuacji społeczno-gospodarczej powiatów województwa podkarpackiego za lipiec 2018 r.

Information on the socio-economic situation of powiats of Podkarpackie Voivodship for July 2018



Komunikat o sytuacji społeczno-gospodarczej powiatów województwa podkarpackiego za lipiec 2018 r.

Information on the socio-economic situation of powiats of Podkarpackie Voivodship for July 2018

Opracowanie merytoryczne

Content-related works

Urząd Statystyczny w Rzeszowie, Podkarpacki Ośrodek Badań Regionalnych
Statistical Office in Rzeszów, Podkarpackie Centre for Regional Surveys

Urząd Marszałkowski Województwa Podkarpackiego, Regionalne Obserwatorium Terytorialne
Marshal's Office of the Podkarpackie Region, Podkarpackie Regional Development Observatory

Zespół autorski

Editorial team

Elżbieta Bożek, Marek Fietko, Wojciech Inglot, Daniel Koprowicz, Andrzej Korab, Magdalena Kowalik, Marta Krzyżak, Maria Ragan, Krystyna Rubiś, Paweł Szczęch, Agnieszka Dzierżak, Bernadeta Ziomek-Niedzielska

Kierujący

Supervisor

Barbara Błachut, Anna Kiełbasa

Przy publikowaniu danych GUS prosimy o podanie źródła

When publishing Statistics Poland data – please indicate the source

Przedmowa

Urząd Statystyczny w Rzeszowie, wspólnie z Urzędem Marszałkowskim Województwa Podkarpackiego w Rzeszowie, przedstawia „Komunikat o sytuacji społeczno-gospodarczej powiatów województwa podkarpackiego”.

Publikacja ta jest próbą integracji danych pochodzących z różnych źródeł, zarówno administracyjnych, jak i statystyki publicznej.

Wydawane co miesiąc opracowanie zawiera najaktualniejsze dane o powiatach województwa podkarpackiego. Prezentuje informacje dotyczące nowo zarejestrowanych i wyrejestrowanych przedsiębiorstw, osób fizycznych i spółek handlowych, wynagrodzeń, produkcji sprzedanej wyrobów i usług oraz wybrane wskaźniki charakteryzujące sytuację finansową przedsiębiorstw. W opracowaniu zaprezentowano również informacje dotyczące osób bezrobotnych, budownictwa mieszkaniowego, turystyki, bezpieczeństwa publicznego oraz aktywność powiatów w zakresie wykorzystania funduszy unijnych. Kolejne opracowania, w miarę dostępności danych, będą wzbogacane również o inne informacje dotyczące procesów społeczno-gospodarczych zachodzących w województwie podkarpackim, m. in. z zakresu realizacji *Strategii Rozwoju Województwa – Podkarpackie 2020*.

W celu lepszego zobrazowania przestrzennego zróżnicowania poszczególnych zjawisk, dane przedstawiono w postaci map i wykresów.

Przekazując Państwu niniejszą publikację, wyrażamy przekonanie, że okaże się ona przydatna wielu osobom i instytucjom zainteresowanym prezentowaną problematyką.

Dyrektor
Departamentu Rozwoju Regionalnego
Urząd Marszałkowski Województwa
Podkarpackiego

Danuta Cichoń

Dyrektor
Urzędu Statystycznego w Rzeszowie
Marek Cierpiął-Wolan

Rzeszów, wrzesień 2018 r.

Preface

The Statistical Office in Rzeszów, together with the Marshal's Office of the Podkarpackie Region in Rzeszów, presents the „Information on the socio-economic situation of powiats of Podkarpackie Voivodship”.

This publication is an attempt to integrate data from various sources, both administrative ones and that of public statistics.

The monthly publication contains the most up-to-date data on powiats of Podkarpackie Voivodship. It provides information on newly registered and deregistered enterprises, natural persons and commercial companies, wages and salaries, sold production of products and services as well as selected indicators characterizing the financial situation of enterprises. The study also presents information on the unemployed persons, residential construction, tourism, public safety and activity of powiats regarding the use of EU funds. Subsequent editions, based on availability of data, will also be enriched with other information on socio-economic processes taking place in Podkarpackie Voivodship, concerning the implementation of *the Region Development Strategy - Podkarpackie 2020*, among other things.

In order to better visualize the spatial diversity of particular phenomena, data are presented in the form of maps and charts.

Presenting this publication, we express our conviction that it will prove useful to many people and institutions interested in the issues presented.

Director
of the Department of Region Development
Marshal's Office of the Podkarpackie Region

Danuta Cichoń

Director
of the Statistical Office
in Rzeszów

Marek Cierpiat-Wolan

Rzeszów, September 2018

Spis treści

Contents

Przedmowa	3
<i>Preface</i>	<i>4</i>
Spis wykresów	7
<i>List of charts.....</i>	<i>7</i>
Spis map	7
<i>List of maps</i>	<i>7</i>
Skróty	8
<i>Abbreviations</i>	<i>8</i>
Synteza.....	9
<i>Executive summary.....</i>	<i>10</i>
Rozdział 1. Wybrane dane o przedsiębiorstwach	11
<i>Chapter 1. Selected data on enterprises</i>	<i>11</i>
1.1. Przedsiębiorstwa nowo zarejestrowane i wyrejestrowane	11
1.1. <i>Newly registered and deregistered enterprises</i>	<i>11</i>
1.2. Zmiana liczby przedsiębiorstw	16
1.2. <i>Change in the number of enterprises.....</i>	<i>16</i>
1.3. Osoby fizyczne prowadzące działalność gospodarczą	17
1.3. <i>Natural persons conducting economic activity.....</i>	<i>17</i>
1.4. Spółki handlowe	18
1.4. <i>Commercial companies.....</i>	<i>18</i>
1.5. Wynagrodzenia	19
1.5. <i>Wages and salaries.....</i>	<i>19</i>
1.6. Produkcja sprzedana wyrobów i usług	20
1.6. <i>Sold production of products and services</i>	<i>20</i>
1.7. Wskaźnik rentowności sprzedaży	21
1.7. <i>Return on sales.....</i>	<i>21</i>
1.8. Przychody netto ze sprzedaży produktów, towarów i materiałów na eksport.....	22
1.8. <i>Net revenues from sales of products, goods and materials for export.....</i>	<i>22</i>
1.9. Wskaźnik rentowności aktywów.....	23
1.9. <i>Return on assets.....</i>	<i>23</i>
1.10. Wskaźnik rentowności kapitału	24
1.10. <i>Return on capital</i>	<i>24</i>
Rozdział 2. Bezrobocie rejestrowane	25
<i>Chapter 2. Registered unemployment</i>	<i>25</i>
2.1. Stopa bezrobocia.....	25
2.1. <i>Unemployment rate.....</i>	<i>25</i>
2.2. Liczba bezrobotnych na 1 ofertę pracy	26
2.2. <i>Number of unemployed persons per 1 job offer.....</i>	<i>26</i>
2.3. Wybrane kategorie bezrobotnych będących w szczególnej sytuacji na rynku pracy	27
2.3. <i>Selected categories of unemployed persons in a special situation on the labour market</i>	<i>27</i>

2.4. Bezrobotni według wykształcenia	28
2.4. <i>Unemployed persons by education</i>	28
2.5. Bezrobotni według wieku	29
2.5. <i>Unemployed persons by age</i>	29
2.6. Pośrednictwo pracy i wybrane formy aktywizacji.....	30
2.6. <i>Job matching and selected forms of activation</i>	30
Rozdział 3. Budownictwo mieszkaniowe	31
<i>Chapter 3. Residential construction</i>	31
3.1. Mieszkania oddane do użytkowania	31
3.1. <i>Dwellings completed</i>	31
3.2. Mieszkania, na realizację których wydano pozwolenia lub dokonano zgłoszenia z projektem budowlanym.....	32
3.2. <i>Dwellings which received construction permits or which were registered with a construction project</i>	32
3.3. Rozpoczęte budowy mieszkań	33
3.3. <i>Dwellings whose construction started</i>	33
Rozdział 4. Turystyka	34
<i>Chapter 4. Tourism</i>	34
4.1. Korzystający z noclegów w turystycznych obiektach noclegowych	34
4.1. <i>Tourists accommodated in tourist accommodation facilities</i>	34
4.2. Stopień wykorzystania miejsc noclegowych w turystycznych obiektach noclegowych	35
4.2. <i>Occupancy rate of bed places in tourist accommodation facilities</i>	35
Rozdział 5. Bezpieczeństwo publiczne.....	36
<i>Chapter 5. Public safety</i>	36
5.1. Przestępstwa stwierdzone.....	36
5.1. <i>Ascertained crimes</i>	36
5.2. Wskaźniki wykrywalności sprawców przestępstw	37
5.2. <i>Rate of detectability of delinquents</i>	37
Rozdział 6. Aktywność powiatów w zakresie wykorzystania Funduszy Unijnych	38
<i>Chapter 6. Activity of powiats regarding the use of EU funds</i>	38
6.1. Regionalny Program Operacyjny Województwa Podkarpackiego na lata 2014-2020	38
6.1. <i>Regional Operational Programme for Podkarpackie Voivodship 2014-2020</i>	38
6.2. Program Rozwoju Obszarów Wiejskich na lata 2014-2020	39
6.2. <i>Rural Development Programme 2014-2020</i>	39
Uwagi ogólne.....	40
<i>General notes</i>	40

Spis wykresów

List of charts

Wykres 1. Nowo zarejestrowane i wyrejestrowane przedsiębiorstwa – lipiec 2018 r.....	11
Chart 1. Newly registered and deregistered enterprises- July 2018	11
Wykres 2. Przedsiębiorstwa wpisane do rejestru REGON według powiatów	12
Chart 2. Enterprises in the REGON register by poviats.....	12
Wykres 3. Bezrobotni będący w szczególnej sytuacji na rynku pracy w końcu lipca 2018 r.....	27
Chart 3. Unemployed persons in a special situation on the labour market at the end of July 2018.....	27
Wykres 4. Korzystający z noclegów w turystycznych obiektach noclegowych w czerwcu 2018 r.	34
Chart 4. Tourists accommodated in tourist accommodation facilities in June 2018.....	34
Wykres 5. Wybrane przestępstwa stwierdzone w okresie styczeń-czerwiec 2018 r.	36
Chart 5. Selected ascertained crimes in January-June 2018.....	36

Spis map

List of maps

Mapa 1. Zmiana liczby przedsiębiorstw – lipiec 2018 r.	16
Map 1. Change in the number of enterprises - July 2018	16
Mapa 2. Osoby fizyczne prowadzące działalność gospodarczą– lipiec 2018 r.....	17
Map 2. Natural persons conducting economic activity - July 2018.....	17
Mapa 3. Spółki handlowe – lipiec 2018 r.....	18
Map 3. Commercial companies - July 2018	18
Mapa 4. Przeciętne miesięczne wynagrodzenia brutto w sektorze przedsiębiorstw w lipcu 2018 r.....	19
Map 4. Average gross monthly wages and salaries in the enterprise sector in July 2018.....	19
Mapa 5. Produkcja sprzedana wyrobów i usług w sektorze przedsiębiorstw w lipcu 2018 r.....	20
Map 5. Sold production of products and services in the enterprise sector in July 2018.....	20
Mapa 6. Wskaźnik rentowności sprzedaży w przedsiębiorstwach w I kwartale 2018 r.	21
Map 6. Return on sales in enterprises in the first quarter of 2018	21
Mapa 7. Udział przychodów ze sprzedaży produktów, towarów i materiałów na eksport w przychodach netto ze sprzedaży produktów, towarów i materiałów ogółem w przedsiębiorstwach w I kwartale 2018 r.....	22
Map 7. Share of revenues from sales of products, goods and materials for export in total net revenues from sales of products, goods and materials in enterprises in the first quarter of 2018	22
Mapa 8. Wskaźnik rentowności aktywów w przedsiębiorstwach w I kwartale 2018 r.	23
Map 8. Return on assets in enterprises in the first quarter of 2018.....	23
Mapa 9. Wskaźnik rentowności kapitału w przedsiębiorstwach w I kwartale 2018 r.	24
Map 9. Return on capital in enterprises in the first quarter of 2018.....	24
Mapa 10. Stopa bezrobocia rejestrowanego w końcu lipca 2018 r.....	25
Map 10. Registered unemployment rate at the end of July 2018	25
Mapa 11. Bezrobotni na 1 ofertę pracy w końcu lipca 2018 r.....	26
Map 11. Number of unemployed persons per 1 job offer at the end of July 2018.....	26

Mapa 12.	Bezrobotni według wykształcenia w końcu czerwca 2018 r.....	28
Map 12.	<i>Unemployed persons by education at the end of June 2018.....</i>	<i>28</i>
Mapa 13.	Bezrobotni według wieku w końcu czerwca 2018 r.....	29
Map 13.	<i>Unemployed persons by age at the end of June 2018.....</i>	<i>29</i>
Mapa 14.	Wolne miejsca pracy i miejsca aktywizacji zawodowej, w tym dotyczące pracy subsydiowanej w 2018 r.....	30
Map 14.	<i>Vacancies and places of occupational activation, including those related to subsidized jobs in July 2018.....</i>	<i>30</i>
Mapa 15.	Mieszkania oddane do użytkowania w okresie styczeń-lipiec 2018 r.....	31
Map 15.	<i>Dwellings completed in January-July 2018.....</i>	<i>31</i>
Mapa 16.	Mieszkania, na realizację których wydano pozwolenia lub dokonano zgłoszenia z projektem budowlanym w okresie styczeń-lipiec 2018 r.....	32
Map 16.	<i>Dwellings which received construction permits or which were registered with a construction project in January-July 2018.....</i>	<i>32</i>
Mapa 17.	Mieszkania, których budowę rozpoczęto w okresie styczeń-lipiec 2018 r.....	33
Map 17.	<i>Dwellings whose construction started in January-July 2018.....</i>	<i>33</i>
Mapa 18.	Stopień wykorzystania miejsc noclegowych w turystycznych obiektach noclegowych w czerwcu 2018 r.....	35
Map 18.	<i>Occupancy rate of bed places in tourist accommodation facilities in June 2018.....</i>	<i>35</i>
Mapa 19.	Wskaźniki wykrywalności sprawców przestępstw w okresie styczeń-czerwiec 2018 r.....	37
Map 19.	<i>Rate of detectability of delinquents in January-June 2018.....</i>	<i>37</i>
Mapa 20.	Wartość podpisanych umów o dofinansowanie projektów w ramach RPO WP 2014-2020 w końcu lipca 2018 r.	38
Map 20.	<i>The value of signed contracts for financing projects under the ROP PV 2014-2020 at the end of July 2018.....</i>	<i>38</i>
Mapa 21.	Liczba oraz wartość podpisanych umów o dofinansowanie projektów w ramach PROW 2014-2020 w końcu lipca 2018 r.....	39
Map 21.	<i>The number and value of signed contracts for financing projects under the RDP 2014-2020 at the end of July 2018.....</i>	<i>39</i>

Skróty Abbreviations

Skrót Abbreviation	Znaczenie Meaning
tys. thous.	tysiąc thousand
RPO WP ROP PV	Regionalny Program Operacyjny Województwa Podkarpackiego Regional Operational Programme for Podkarpackie Voivodship
PROW RDP	Program Rozwoju Obszarów Wiejskich Rural Development Programme

Synteza

W lipcu 2018 r. w większości powiatów odnotowano wzrost liczby przedsiębiorstw w porównaniu z rokiem poprzednim oraz przewagę liczby wyrejestrowanych przedsiębiorstw nad nowo zarejestrowanymi.

Produkcja sprzedana w jednostkach sektora przedsiębiorstw wzrosła w porównaniu z lipcem ub. roku o 18,6%. Tempo tego wzrostu było wyższe niż przed rokiem i wyższe niż przed miesiącem. W większości powiatów przychody wzrosły, a spadek odnotowano jedynie w dwóch powiatach.

Przeciętne miesięczne wynagrodzenie brutto w sektorze przedsiębiorstw w stosunku rocznym wzrosło o 8,1%, tj. więcej niż przed rokiem i przed miesiącem. W odniesieniu do czerwca ub. roku płace były niższe w trzech powiatach.

W I półroczu 2018 r. wskaźniki rentowności aktywów i kapitału przedsiębiorstw niefinansowych w powiatach były mniej korzystne niż uzyskane w analogicznym okresie poprzedniego roku. Natomiast wzrost odnotował wskaźnik rentowności sprzedaży oraz udział przychodów ze sprzedaży produktów, towarów i materiałów na eksport w przychodach ze sprzedaży produktów, towarów i materiałów ogółem.

W porównaniu z poprzednim miesiącem w pięciu powiatach zanotowano spadek stopy bezrobocia, w jedenastu powiatach utrzymała się na poziomie poprzedniego miesiąca, a w dziewięciu powiatach zanotowano wzrost stopy bezrobocia.

W okresie styczeń-lipiec 2018 r. odnotowano spadek liczby mieszkań oddanych do użytkowania, w odniesieniu do analogicznego okresu 2017 r. w czternastu powiatach. W pozostałych powiatach wystąpił wzrost liczby mieszkań oddanych do użytkowania.

W czerwcu 2018 r., w porównaniu z analogicznym okresem roku poprzedniego, w większości powiatów odnotowano spadek liczby korzystających z noclegów w turystycznych obiektach noclegowych oraz wzrost stopnia wykorzystania miejsc noclegowych.

W okresie od stycznia do czerwca 2018 r. w większości powiatów odnotowano zwiększenie się liczby przestępstw stwierdzonych, w porównaniu z analogicznym okresem roku poprzedniego. Jednakże w większości powiatów nastąpiła poprawa wskaźnika wykrywalności sprawców przestępstw.

Executive summary

In July 2018, in most powiats there was an increase in the number of enterprises as compared to the previous year and the prevalence of the number of deregistered enterprises over the newly registered ones.

The sold production in units of the enterprise sector increased by 18.6% compared to July last year. The pace of this increase was higher than the year before and higher compared to the previous month. In most powiats, revenues were higher, and decreases were recorded only in two powiats.

The average monthly gross wages and salaries in the enterprise sector increased by 8.1%, i.e. more than a year ago and a month ago. In comparison with June last year, there was a decrease in wages and salaries in three powiats.

In the first half year of 2018, the profitability ratios for assets and capital of non-financial enterprises in powiats were less favorable than those obtained in the corresponding period of the previous year. The profitability sales ratio and the share of revenues from the sale of products, goods and materials for export in total net revenues from the total sale of products, goods and materials were higher.

Compared to the previous month, in five powiats there was a decrease in the unemployment rate, in 11 powiats it remained on the level of the previous month, and in nine powiats there was an increase in the unemployment rate.

In the period January-July 2018, a decrease in the number of dwellings completed was recorded in 14 powiats in relation to the corresponding period of 2017. In other powiats there was an increase in the number of dwellings completed.

In June 2018, in comparison with the same period of the previous year, there was a decrease in the number tourist accommodated in tourist accommodation facilities and an increase in the occupancy rate of bed places in most powiats.

In the period from January to June 2018, in most powiats the number of crimes ascertained was higher than in the corresponding period of the previous year. However, in most of powiats there was an improvement in the detection rate of offenders.

Rozdział 1. Wybrane dane o przedsiębiorstwach

Chapter 1. Selected data on enterprises

1.1. Przedsiębiorstwa nowo zarejestrowane i wyrejestrowane

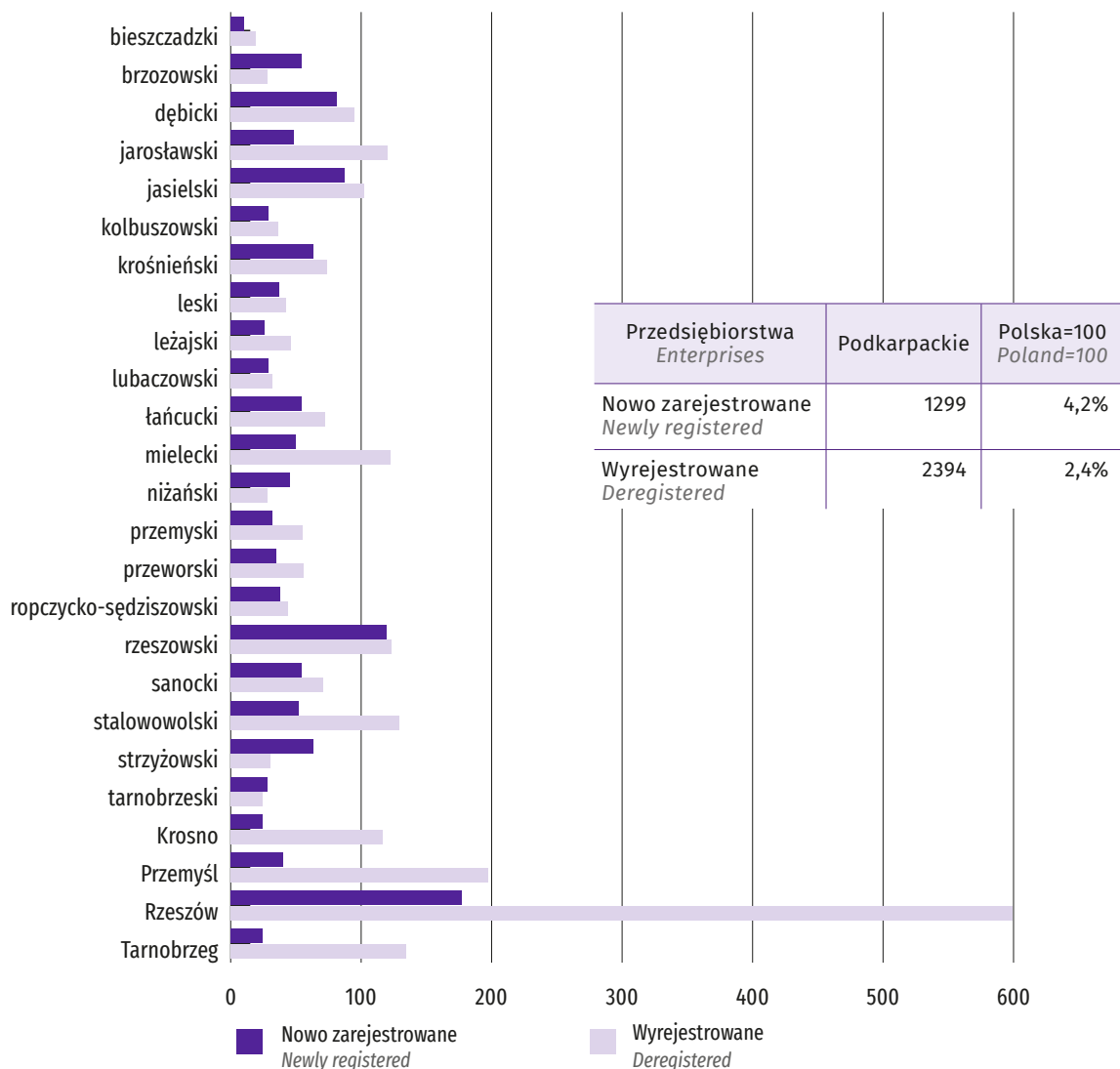
1.1. Newly registered and deregistered enterprises

Przedsiębiorstwo – zorganizowany zespół składników niematerialnych i materialnych przeznaczony do prowadzenia działalności gospodarczej.

W lipcu 2018 r. w większości powiatów odnotowano przewagę liczby wyrejestrowanych przedsiębiorstw nad nowo zarejestrowanych. Największa przewaga wystąpiła w Rzeszowie oraz Przemyślu.

Wykres 1. Nowo zarejestrowane i wyrejestrowane przedsiębiorstwa – lipiec 2018 r.

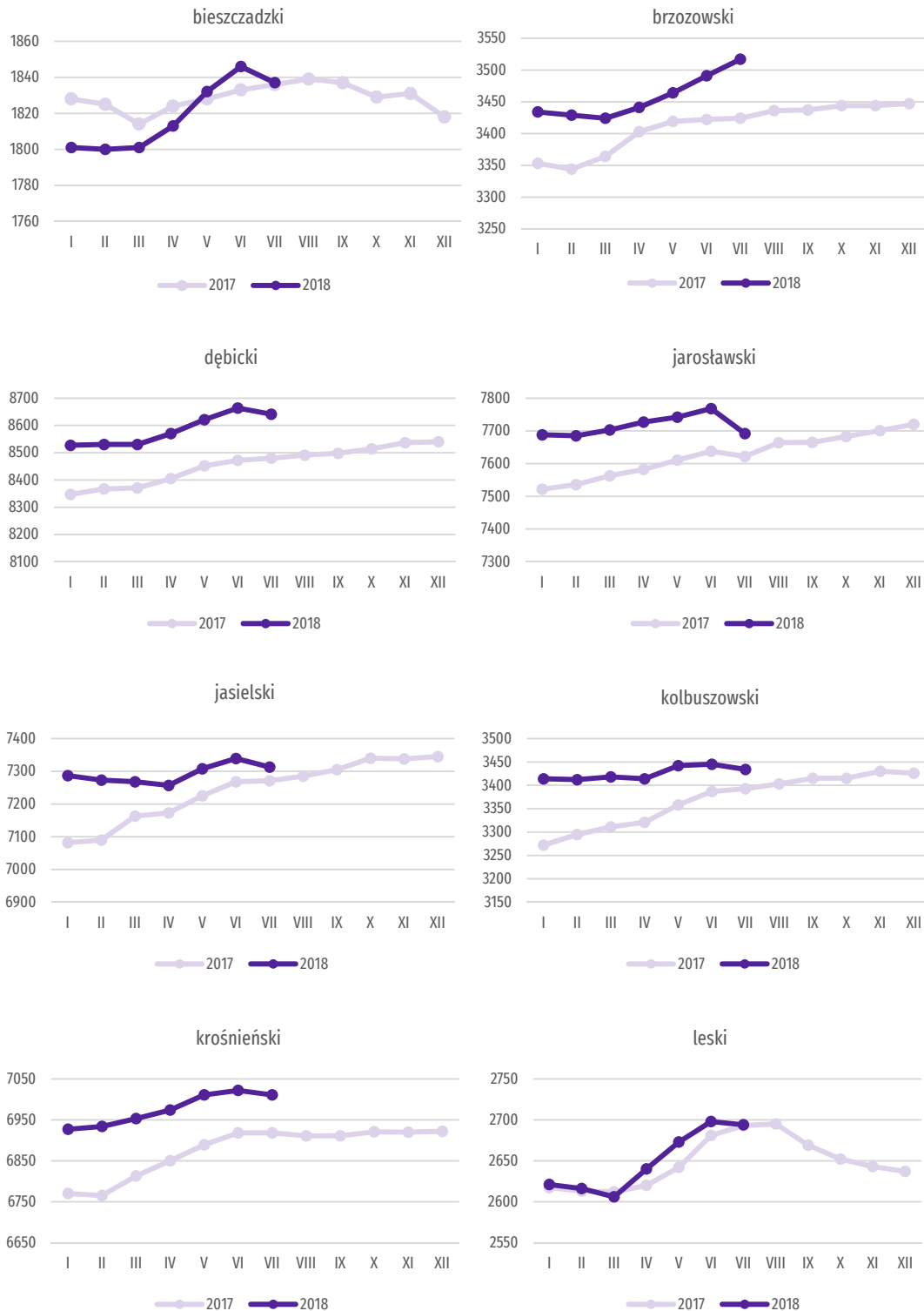
Chart 1. Newly registered and deregistered enterprises- July 2018



Uwaga: W lipcu 2018 r. wystąpił spadek liczby przedsiębiorstw na skutek wykreślenia z rejestru REGON podmiotów, które do 31 grudnia 2015 r. nie dokonały aktualizacji danych w rejestrze REGON w związku z wygaśnięciem rejestrów sądowych.

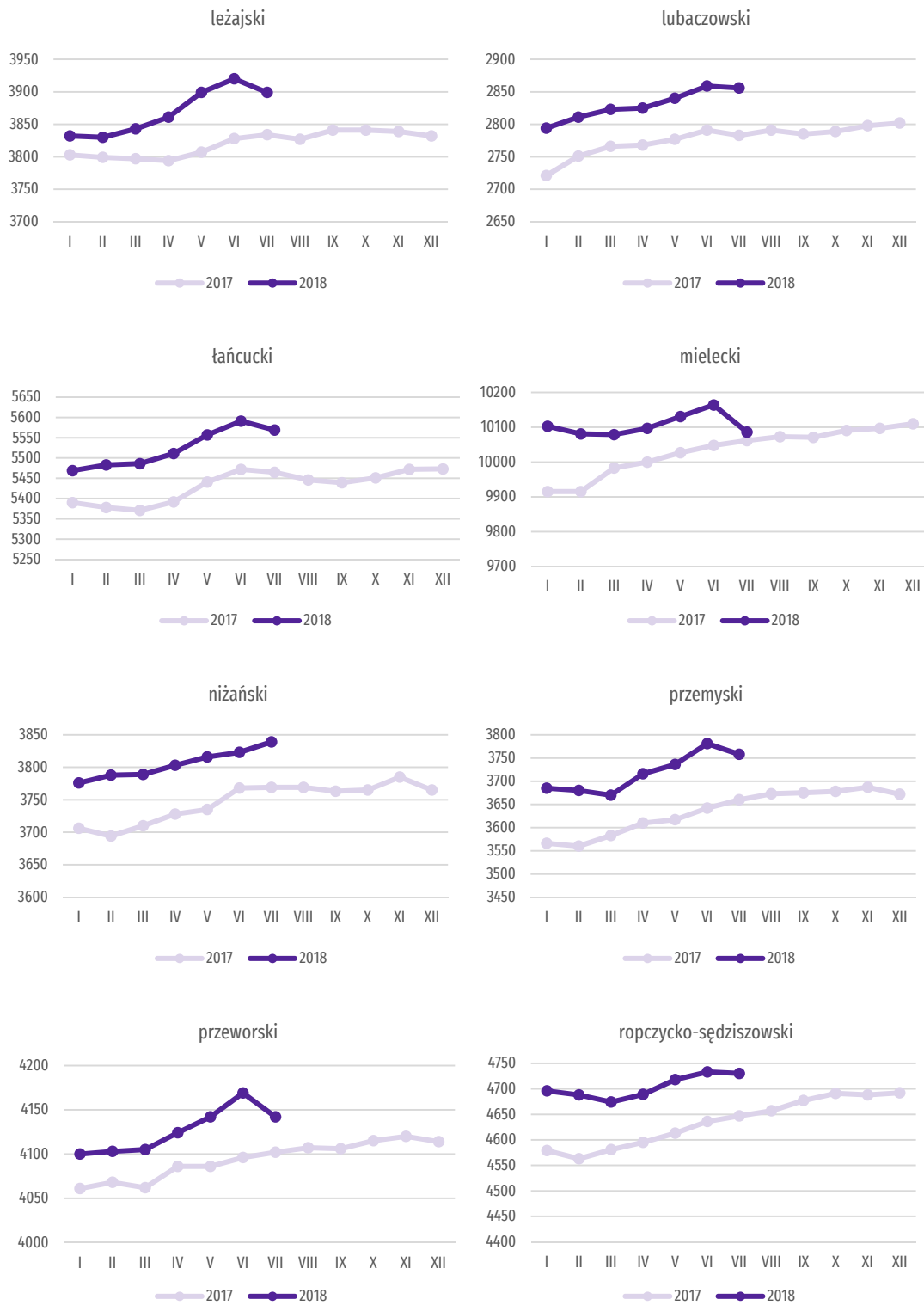
Wykres 2. Przedsiębiorstwa wpisane do rejestru REGON według powiatów

Chart 2. Enterprises in the REGON register by poviats



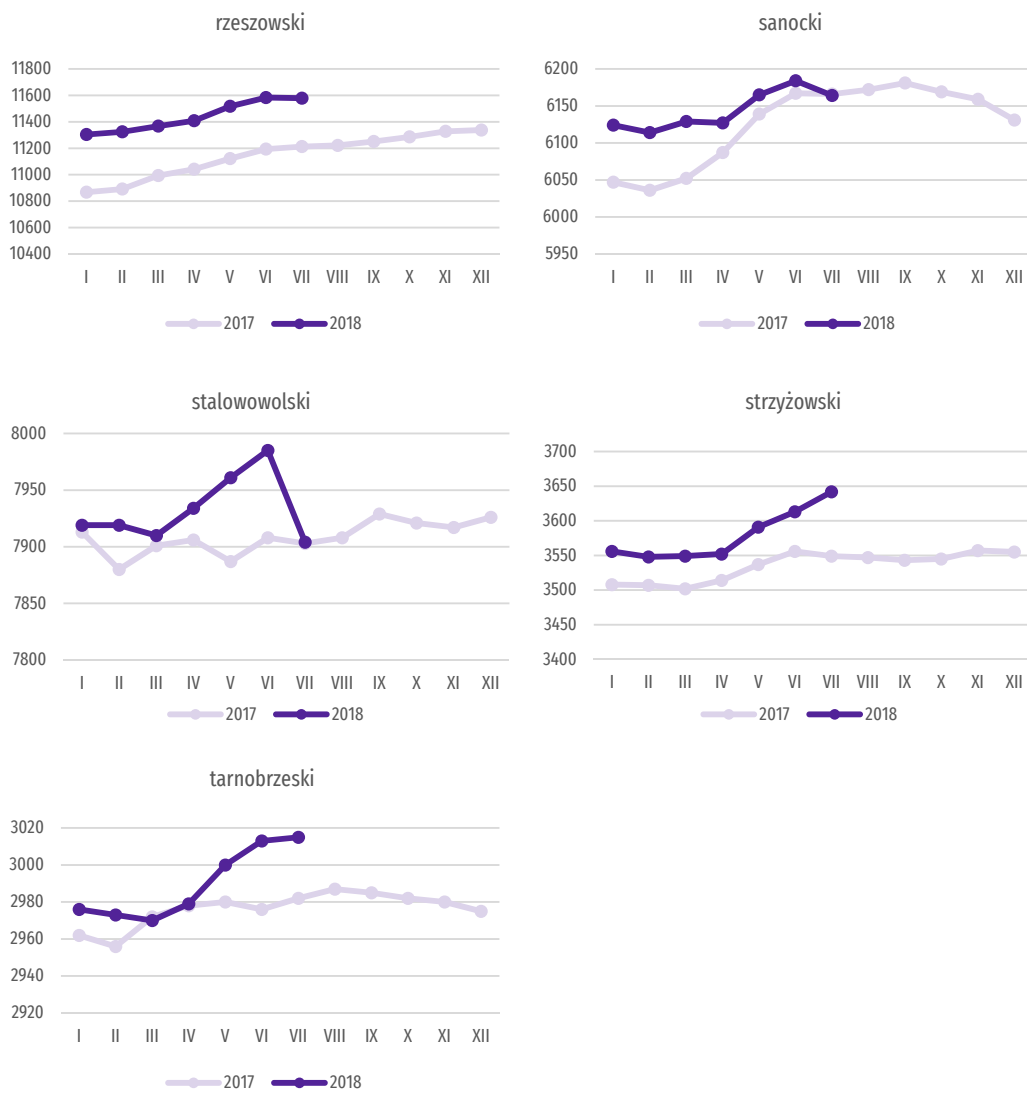
Wykres 2. Przedsiębiorstwa wpisane do rejestru REGON według powiatów (cd.)

Chart 2. Enterprises in the REGON register by poviats (cont.)

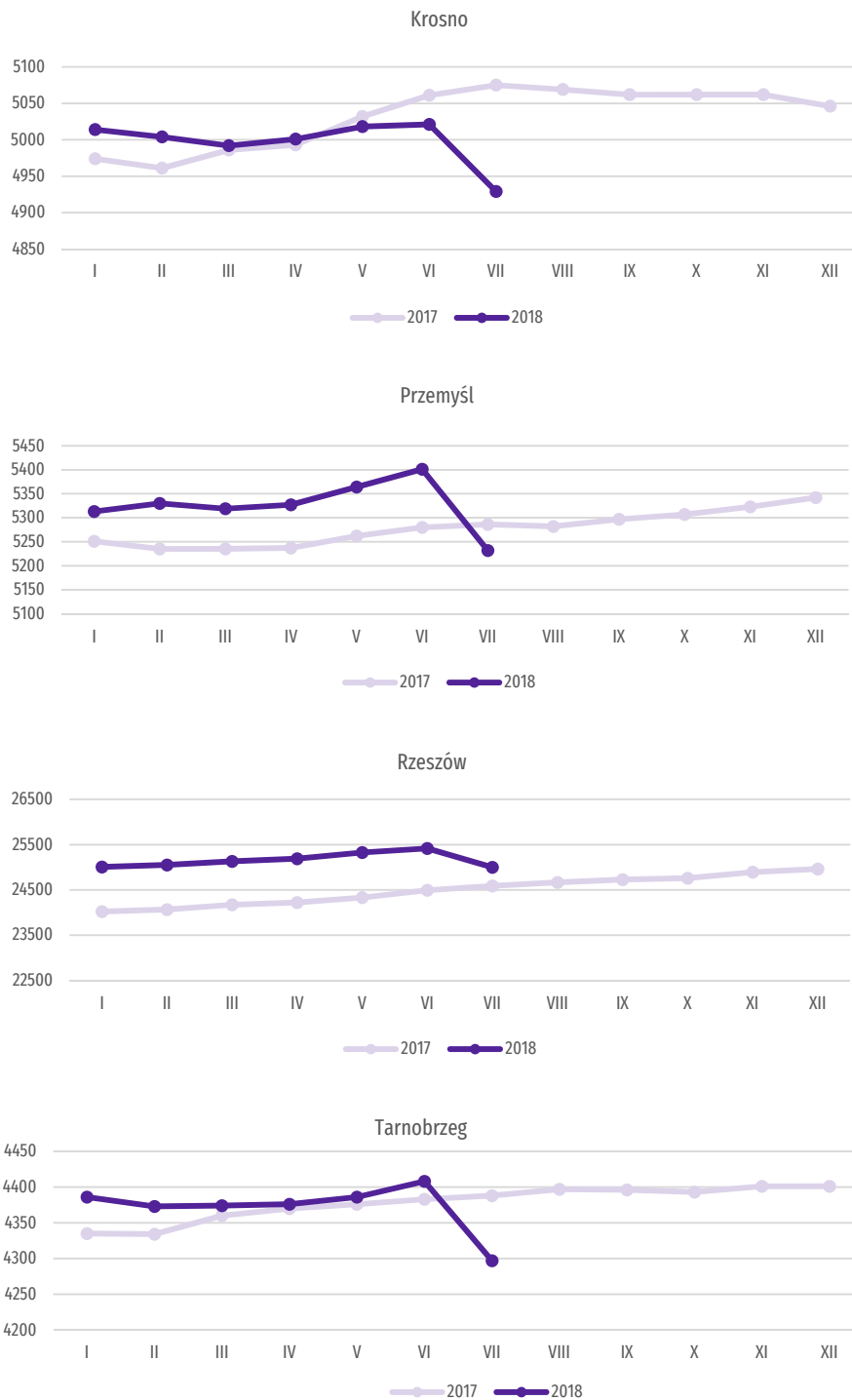


Wykres 2. Przedsiębiorstwa wpisane do rejestru REGON według powiatów (cd.)

Chart 2. Enterprises in the REGON register by poviats (cont.)



Wykres 2. Przedsiębiorstwa wpisane do rejestru REGON według powiatów (dok.)
 Chart 2. Enterprises in the REGON register by poviats (cont.)



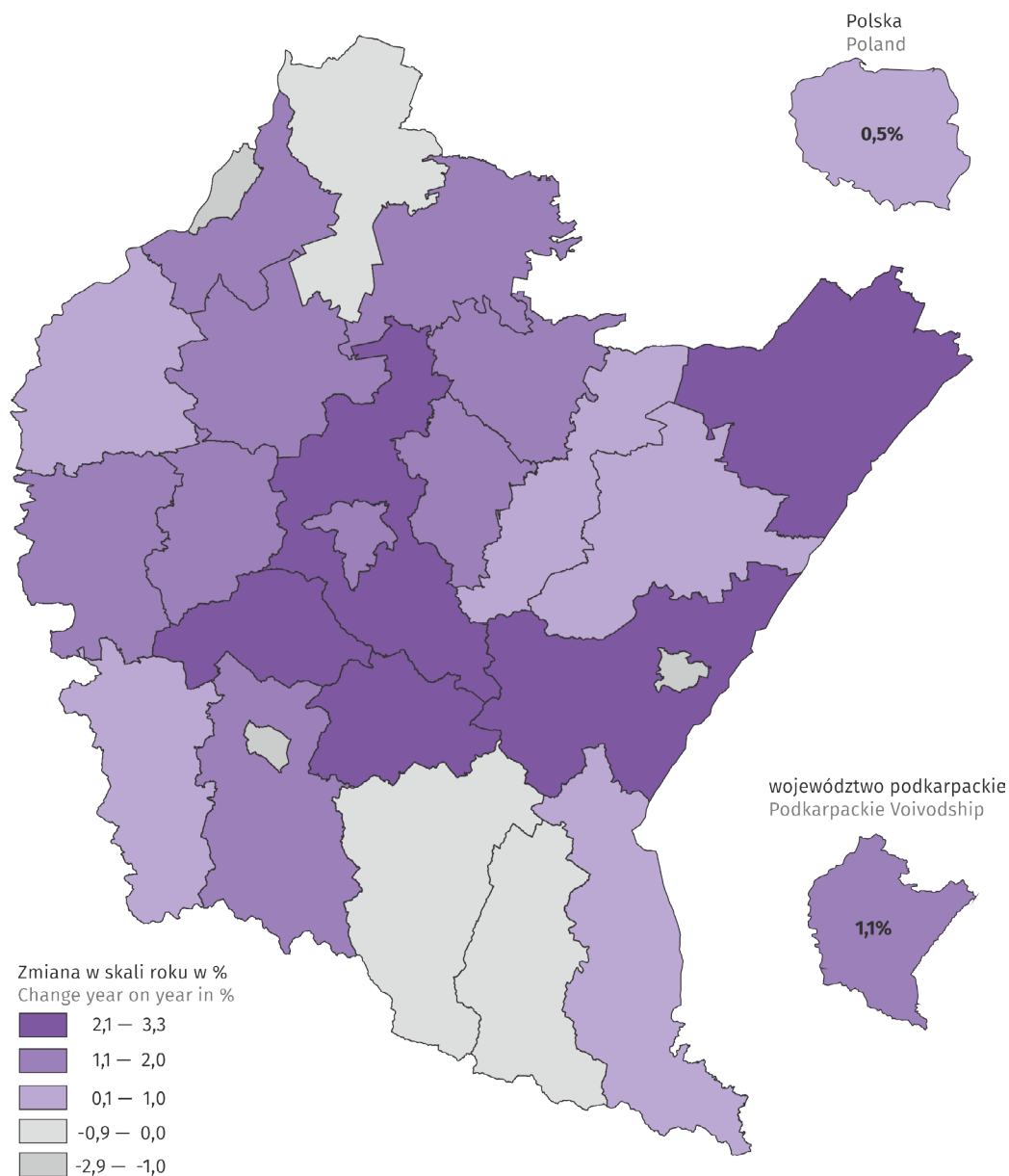
1.2. Zmiana liczby przedsiębiorstw

1.2. Change in the number of enterprises

Najwyższy wzrost liczby przedsiębiorstw w lipcu 2018 r. w porównaniu z rokiem poprzednim odnotowano w powiecie rzeszowskim oraz brzozowskim natomiast największy spadek liczby przedsiębiorstw wystąpił w Krośnie.

Mapa 1. Zmiana liczby przedsiębiorstw – lipiec 2018 r.

Map 1. Change in the number of enterprises - July 2018



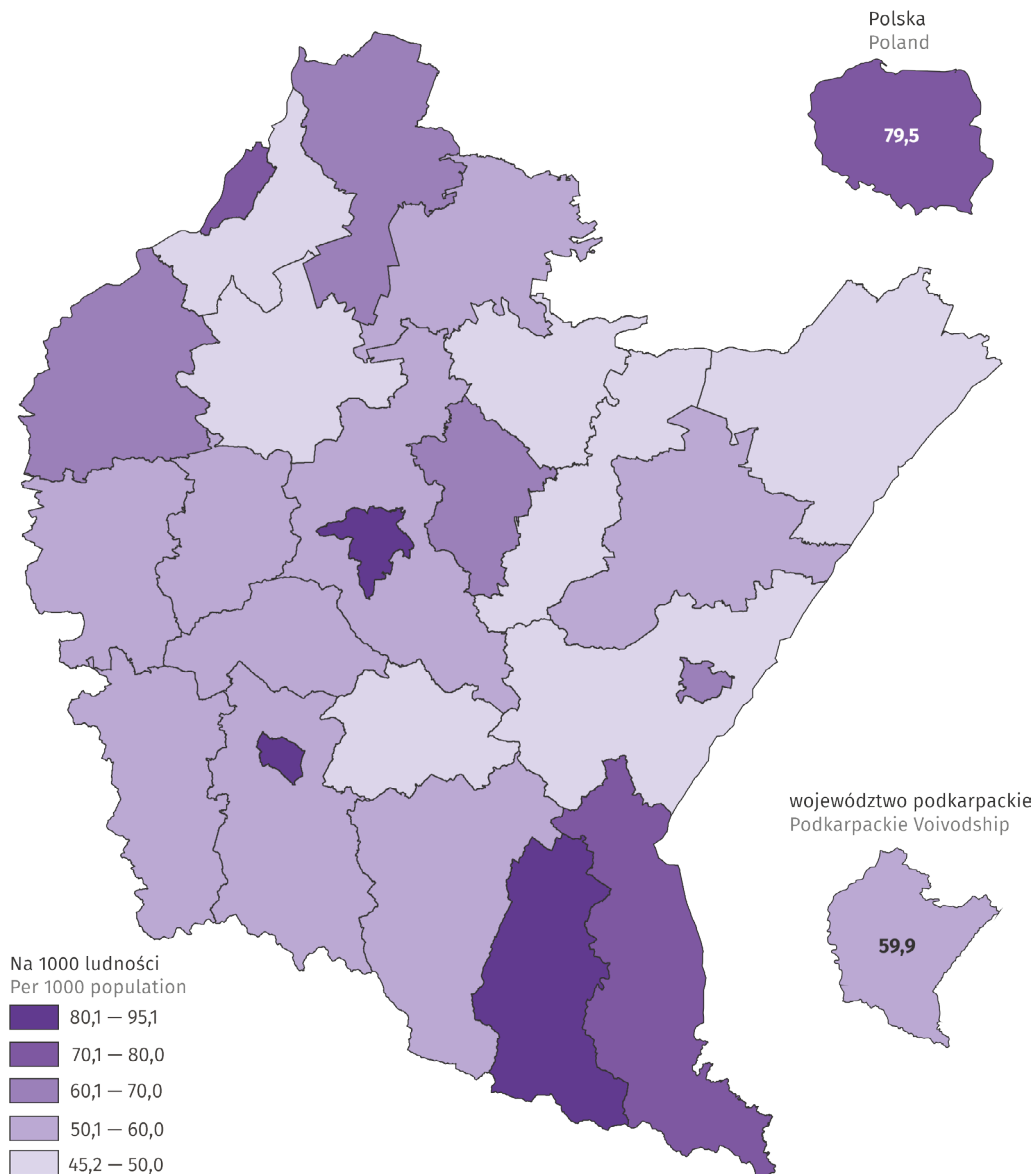
1.3. Osoby fizyczne prowadzące działalność gospodarczą

1.3. Natural persons conducting economic activity

Największą liczbę osób fizycznych w przeliczeniu na 1000 ludności w lipcu 2018 r. odnotowano w powiecie leskim (95,1), najmniejszą natomiast w powiecie przemyskim (45,2). W porównaniu z rokiem poprzednim najwyższy wzrost liczby osób fizycznych odnotowano w powiecie rzeszowskim (o 2,1 p. prom.), a największy spadek w Krośnie (o 1,5 p. prom.).

Mapa 2. Osoby fizyczne prowadzące działalność gospodarczą – lipiec 2018 r.

Map 2. Natural persons conducting economic activity - July 2018



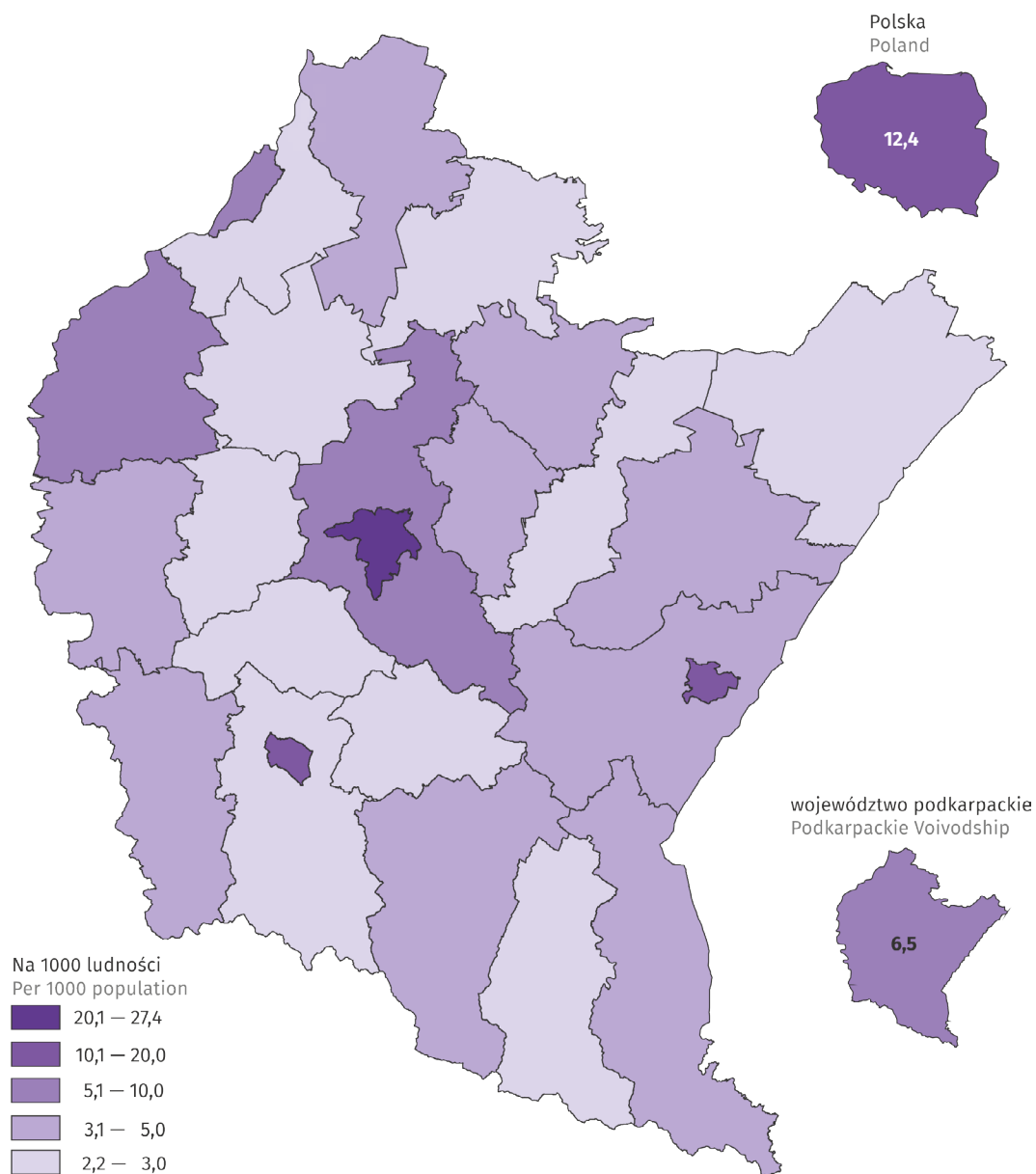
1.4. Spółki handlowe

1.4. Commercial companies

Największą liczbę spółek handlowych w przeliczeniu na 1000 ludności w lipcu 2018 r. odnotowano w Rzeszowie (27,4), najmniejszą natomiast w powiecie niżańskim (2,2). W porównaniu z rokiem poprzednim w większości powiatów odnotowano spadek liczby spółek handlowych, z czego najwyższy w Tarnobrzegu (o 2,1 p. prom.).

Mapa 3. Spółki handlowe – lipiec 2018 r.

Map 3. Commercial companies - July 2018



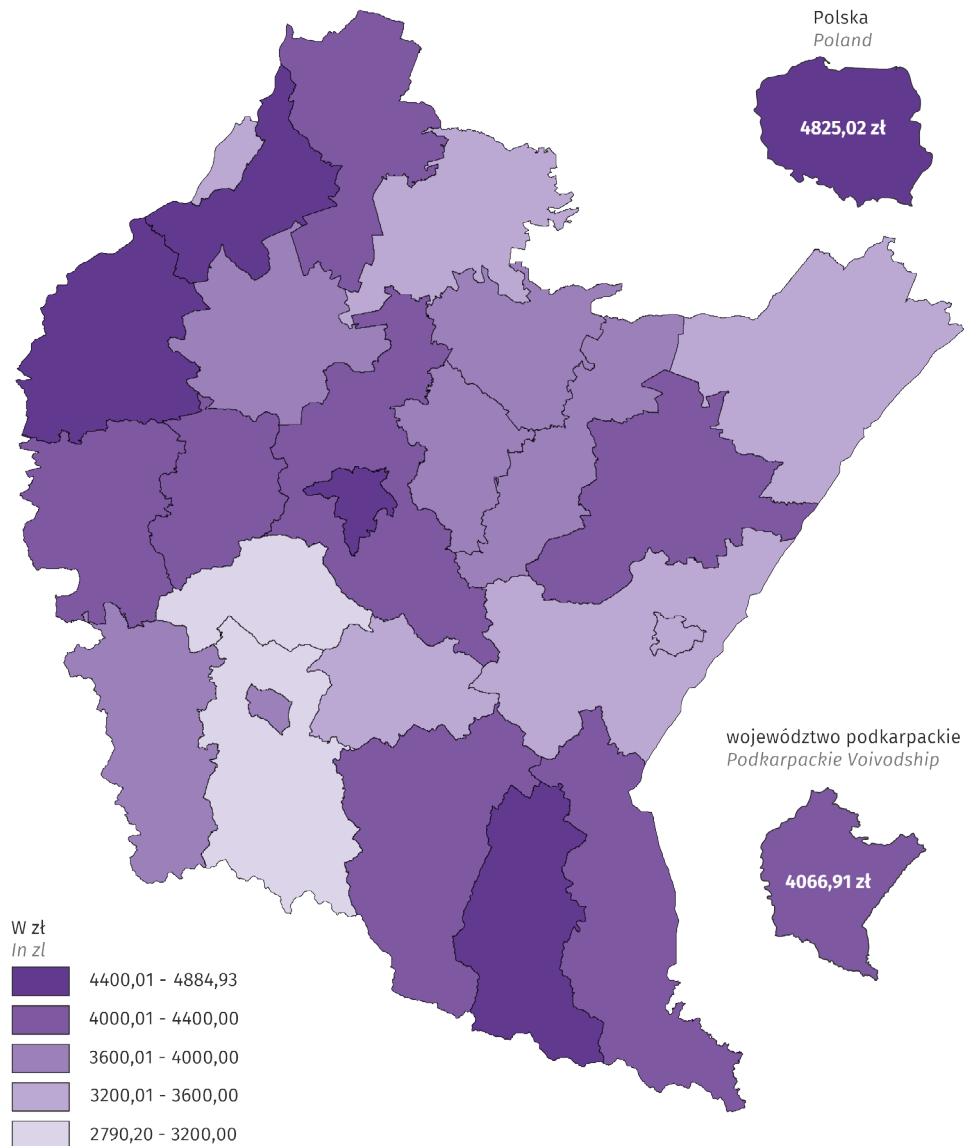
1.5. Wynagrodzenia¹

1.5. Wages and salaries

Przeciętne miesięczne wynagrodzenie brutto w jednostkach sektora przedsiębiorstw (o liczbie pracujących powyżej 9 osób) w województwie podkarpackim wyniosło 4066,91 zł i wzrosło o 8,1% w porównaniu z analogicznym miesiącem 2017 roku. W stosunku rocznym płace były wyższe w większości powiatów, w tym w dziewięciu przekroczyły przeciętną dla województwa. W trzech powiatach wynagrodzenie nie osiągnęło poziomu sprzed roku. W Rzeszowie płace wzrosły o 9,1%.

Mapa 4. Przeciętne miesięczne wynagrodzenia brutto w sektorze przedsiębiorstw w lipcu 2018 r.

Map 4. Average gross monthly wages and salaries in the enterprise sector in July 2018



1 Dane szacunkowe, które mogą ulec zmianie.

1. Estimated data, which may be revised.

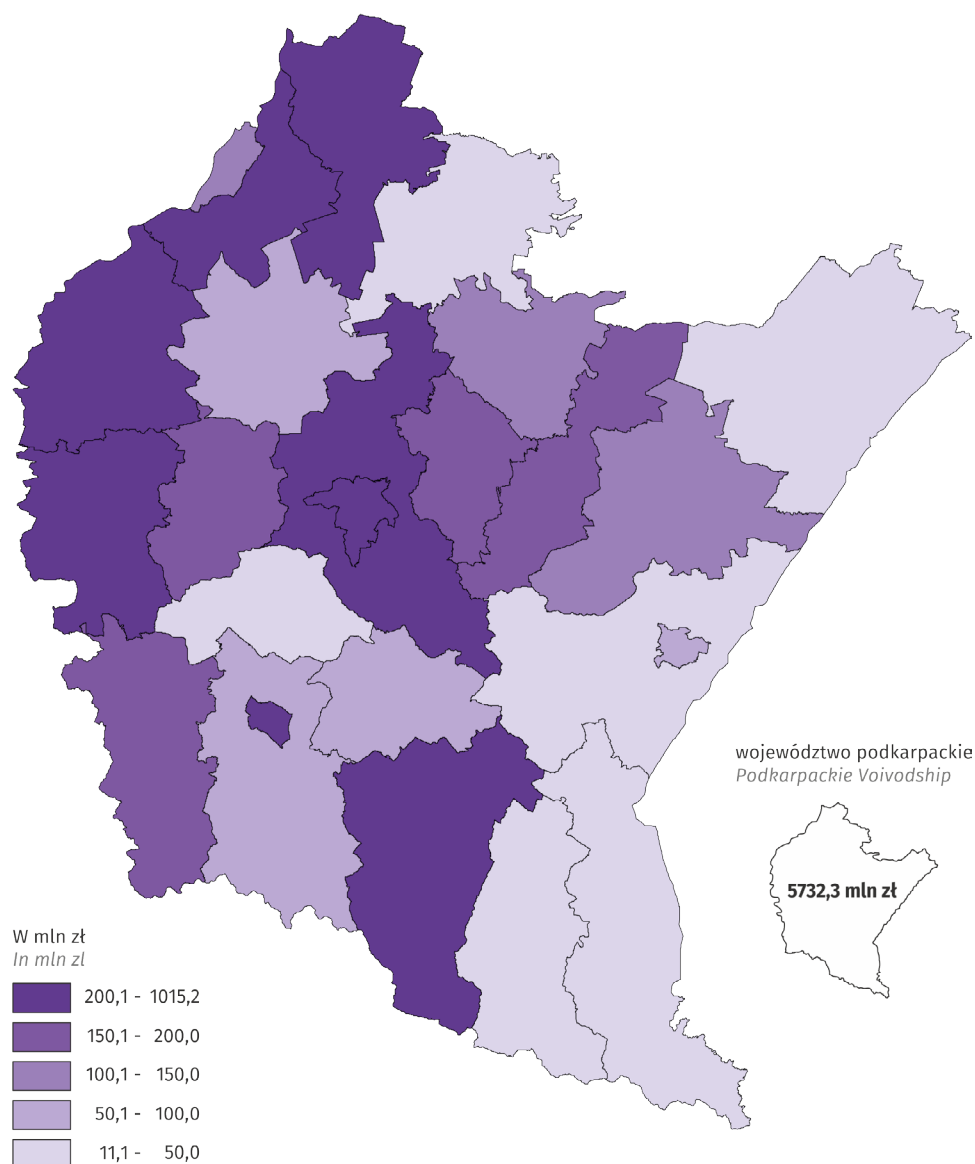
1.6. Produkcja sprzedana wyrobów i usług¹

1.6. Sold production of products and services

Produkcja sprzedana w jednostkach sektora przedsiębiorstw (o liczbie pracujących powyżej 9 osób) w województwie podkarpackim wzrosła o 18,6% w porównaniu z lipcem 2017 r. Wzrosty produkcji sprzedanej w stosunku rocznym notowane są nieprzerwanie od sierpnia 2016 r. W większości powiatów przychody były wyższe, w tym w czternastu przekroczyły średnią dla województwa. Spadek produkcji wystąpił w dwóch powiatach.

Mapa 5. Produkcja sprzedana wyrobów i usług w sektorze przedsiębiorstw w lipcu 2018 r.

Map 5. Sold production of products and services in the enterprise sector in July 2018



1 Dane szacunkowe, które mogą ulec zmianie.

1. Estimated data, which may be revised.

1.7. Wskaźnik rentowności sprzedaży

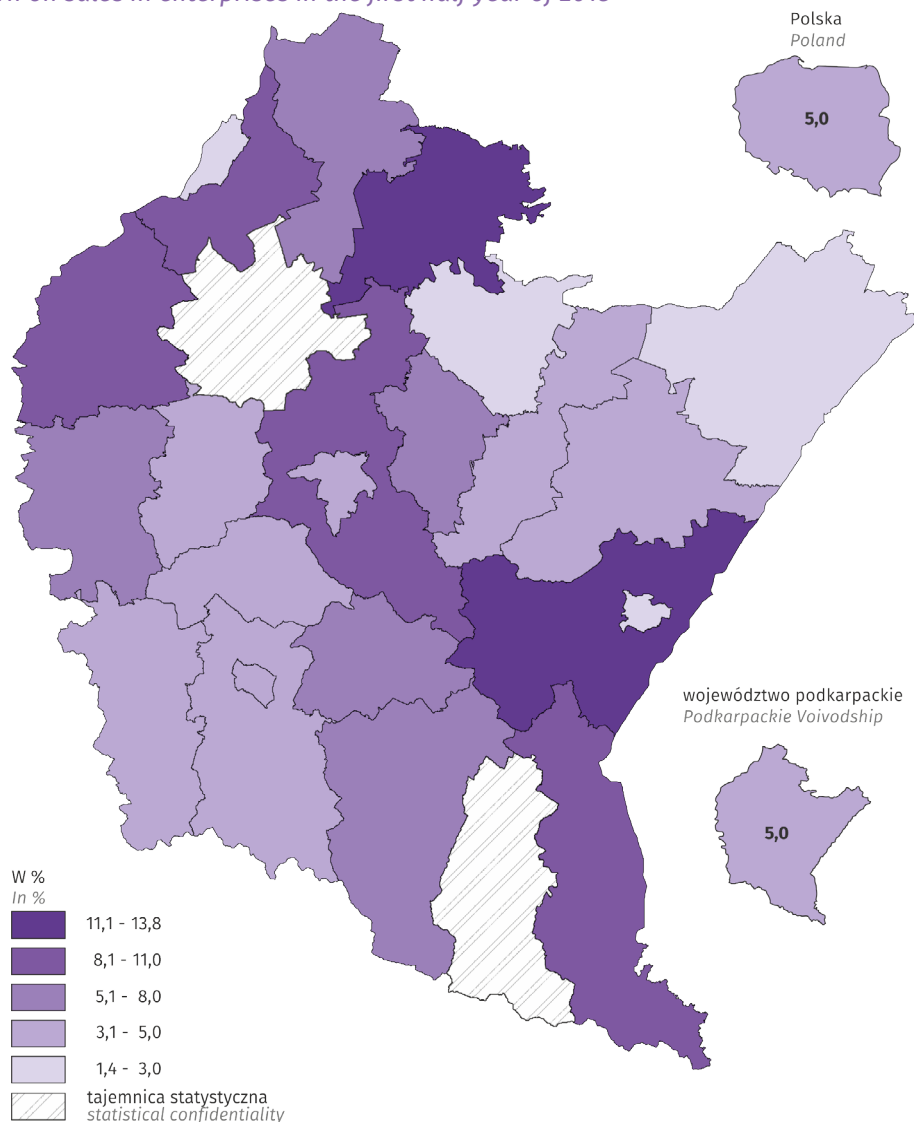
1.7. Return on sales

Relacja wyniku ze sprzedaży produktów, towarów i materiałów do przychodów ze sprzedaży produktów, towarów i materiałów

Wskaźnik rentowności sprzedaży w I półroczu 2018 r. w województwie podkarpackim był wyższy o 0,9 p. proc. w porównaniu z analogicznym okresem 2017 r. W osiemnastu powiatach województwa był wyższy niż przed rokiem, w tym w przedsiębiorstwach niefinansowych mających siedzibę na terenie Rzeszowa - o 0,8 p. proc. W jednym powiecie utrzymał się na poziomie analogicznego okresu poprzedniego roku.

Mapa 6. Wskaźnik rentowności sprzedaży w przedsiębiorstwach w I półroczu 2018 r.

Map 6. Return on sales in enterprises in the first half year of 2018



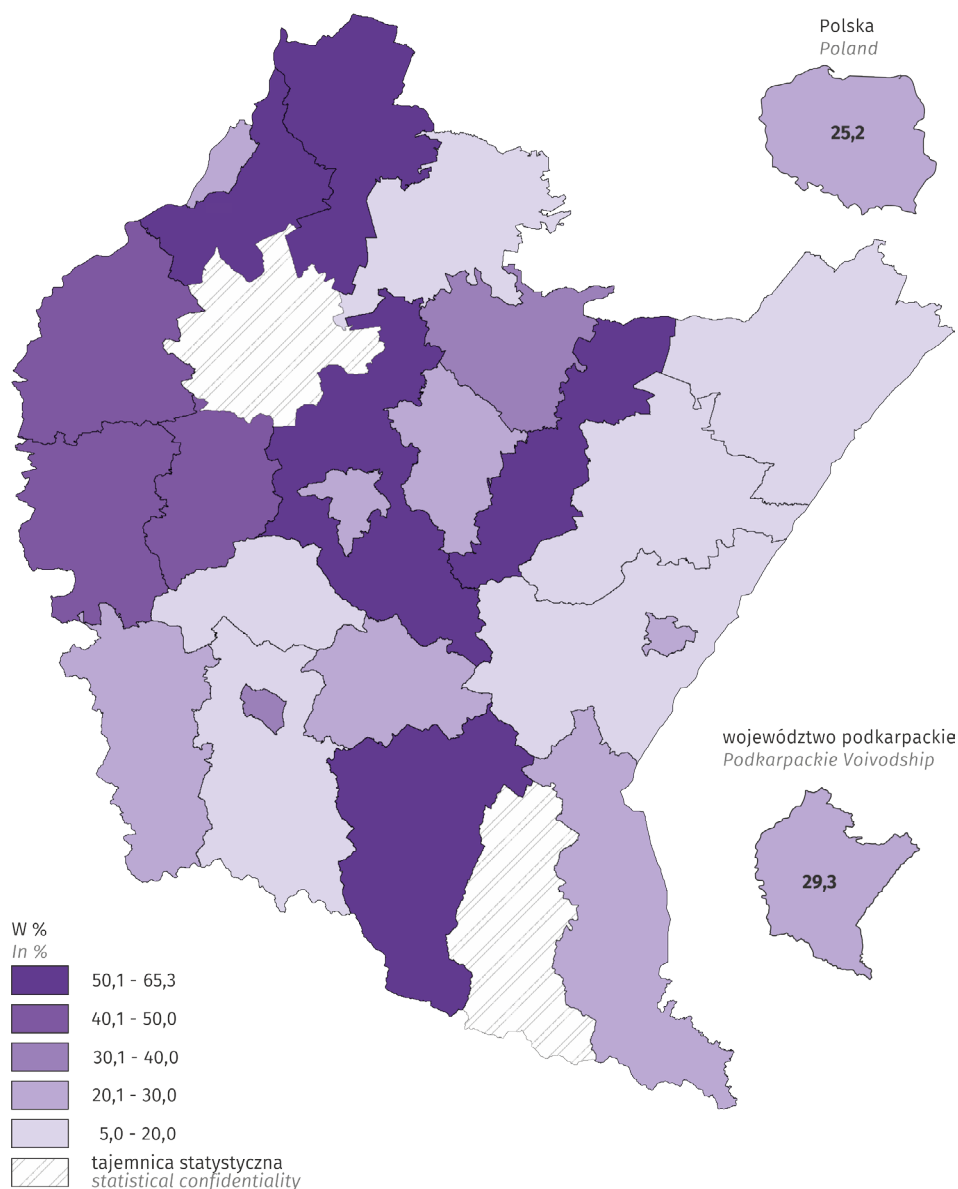
1.8. Przychody netto ze sprzedaży produktów, towarów i materiałów na eksport

1.8. Net revenues from sales of products, goods and materials for export

Udział przychodów ze sprzedaży na eksport w przychodach ze sprzedaży produktów, towarów i materiałów w I półroczu 2018 r. wyniósł 29,3% i był wyższy o 1,2 p. proc. w porównaniu z analogicznym okresem 2017 r. W jedenastu powiatach udział eksportu w przychodach był wyższy niż w województwie. Przedsiębiorstwa mające siedzibę na terenie Rzeszowa miały 21,5% udziału eksportu w przychodach ze sprzedaży.

Mapa 7. Udział przychodów ze sprzedaży produktów, towarów i materiałów na eksport w przychodach netto ze sprzedaży produktów, towarów i materiałów ogółem w przedsiębiorstwach w I półroczu 2018 r.

Map 7. Share of revenues from sales of products, goods and materials for export in total net revenues from sales of products, goods and materials in enterprises in the first half year of 2018



1.9. Wskaźnik rentowności aktywów

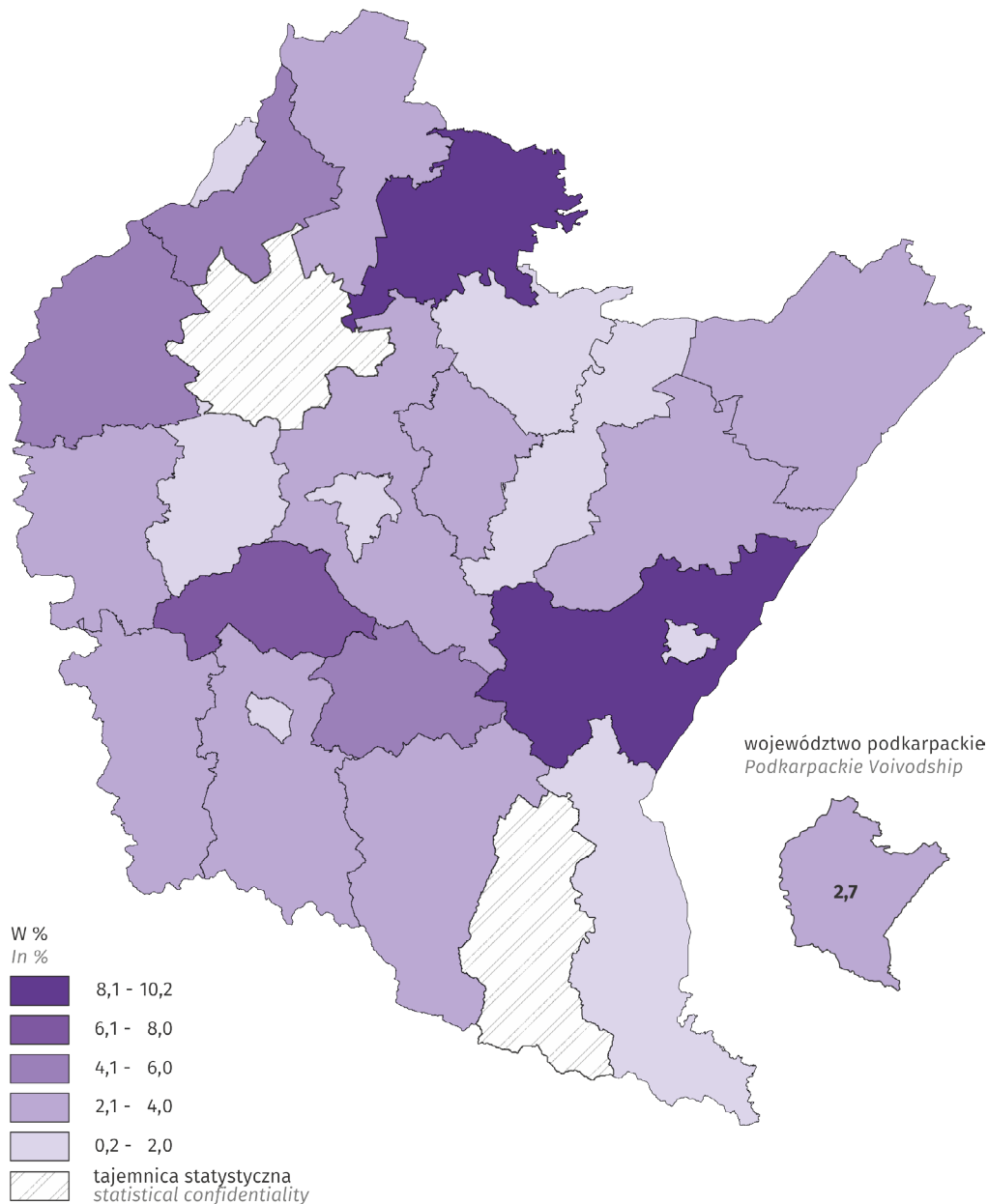
1.9. Return on assets

Relacja wyniku finansowego netto do sumy aktywów

Wskaźnik rentowności aktywów w I półroczu 2018 r. w województwie podkarpackim spadł w stosunku do analogicznego okresu poprzedniego roku o 0,4 p. proc. W dziesięciu powiatach województwa był niższy niż przed rokiem, w tym dla przedsiębiorstw w Rzeszowie – o 0,5 p. proc.

Mapa 8. Wskaźnik rentowności aktywów w przedsiębiorstwach w I półroczu 2018 r.

Map 8. Return on assets in enterprises in the first half year of 2018



1.10. Wskaźnik rentowności kapitału

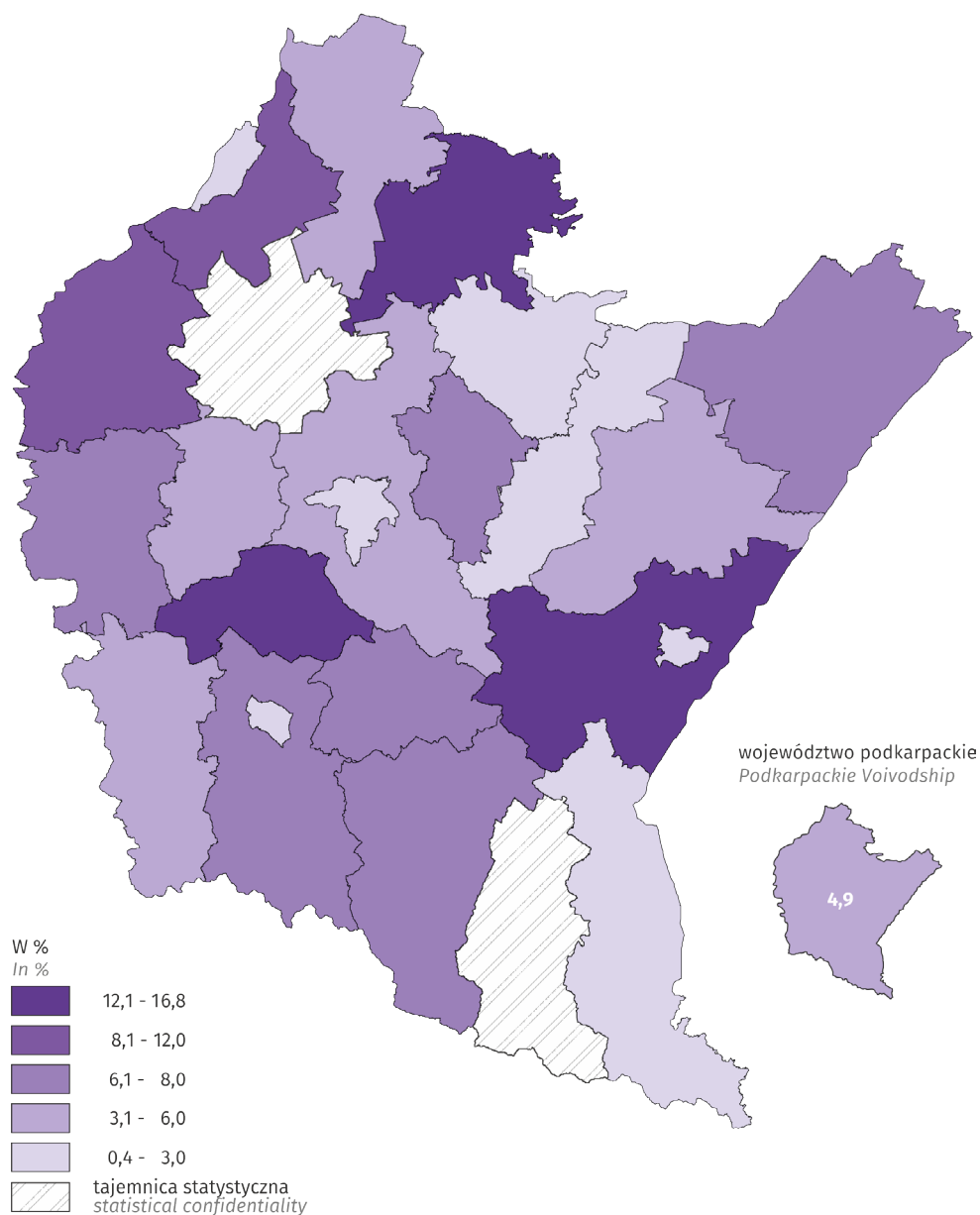
1.10. Return on capital

Relacja wyniku finansowego netto do kapitału własnego

Wskaźnik rentowności kapitału w I półroczu 2018 r. w województwie podkarpackim był niższy o 0,9 p. proc. w porównaniu z analogicznym okresem 2017 r. Spadek zanotowały przedsiębiorstwa niefinansowe w dziesięciu powiatach województwa, w tym mające siedzibę na terenie Rzeszowa – o 0,8 p. proc.

Mapa 9. Wskaźnik rentowności kapitału w przedsiębiorstwach w I półroczu 2018 r.

Map 9. Return on capital in enterprises in the first half year of 2018



Rozdział 2. Bezrobocie rejestrowane

Chapter 2. Registered unemployment

2.1. Stopa bezrobocia

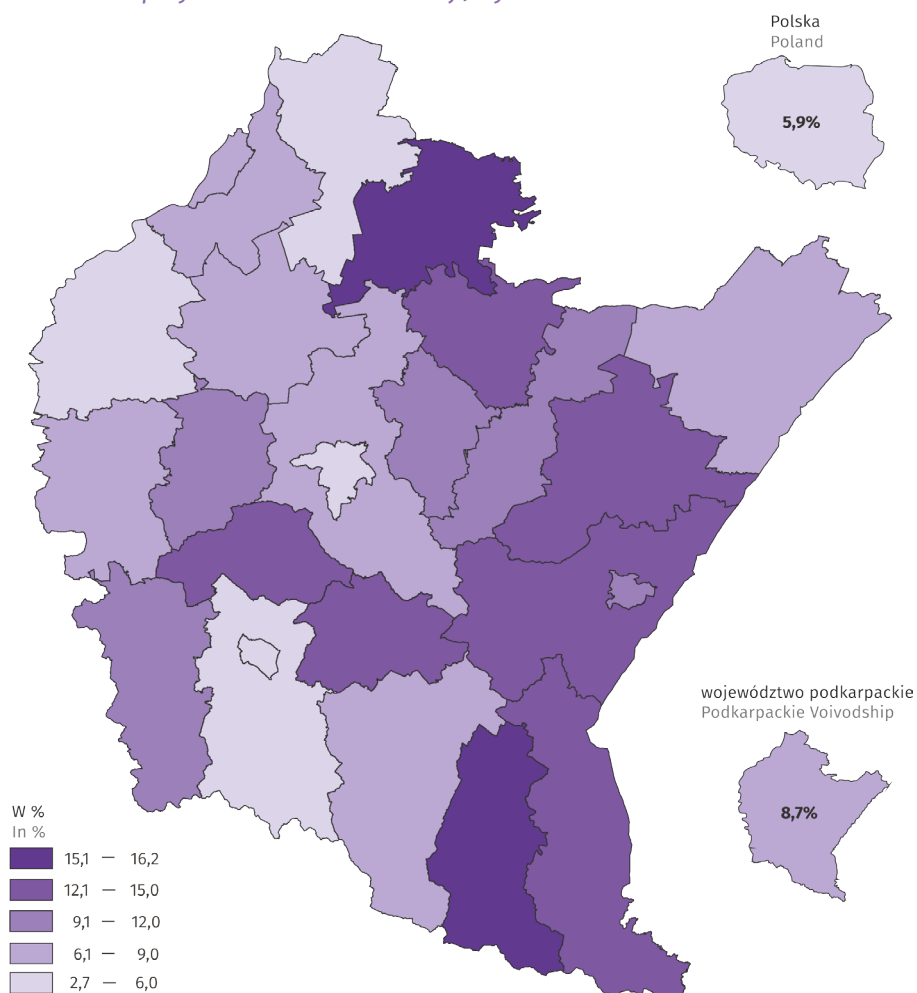
2.1. Unemployment rate

Stopa bezrobocia rejestrowanego określa stosunek liczby bezrobotnych zarejestrowanych do liczby cywilnej ludności aktywnej zawodowo, tj. bez osób odbywających czynną służbę wojskową oraz pracowników jednostek budżetowych prowadzących działalność w zakresie obrony narodowej i bezpieczeństwa publicznego.

Najwyższa stopa bezrobocia w końcu lipca 2018 r. wystąpiła w powiecie niżańskim (16,2%), zaś najniższy jej poziom odnotowano w Krośnie (2,7%). W porównaniu z poprzednim miesiącem w pięciu powiatach województwa podkarpackiego zanotowano spadek stopy bezrobocia, w tym najwyższy w bieszczadzkim i przemyskim (po 0,5 p. proc.). W jedenastu powiatach stopa bezrobocia utrzymała się na poziomie poprzedniego miesiąca. Wzrost zanotowano w dziewięciu powiatach, z czego największy w leskim (o 0,3 p. proc.).

Mapa 10. Stopa bezrobocia rejestrowanego w końcu lipca 2018 r.

Map 10. Registered unemployment rate at the end of July 2018



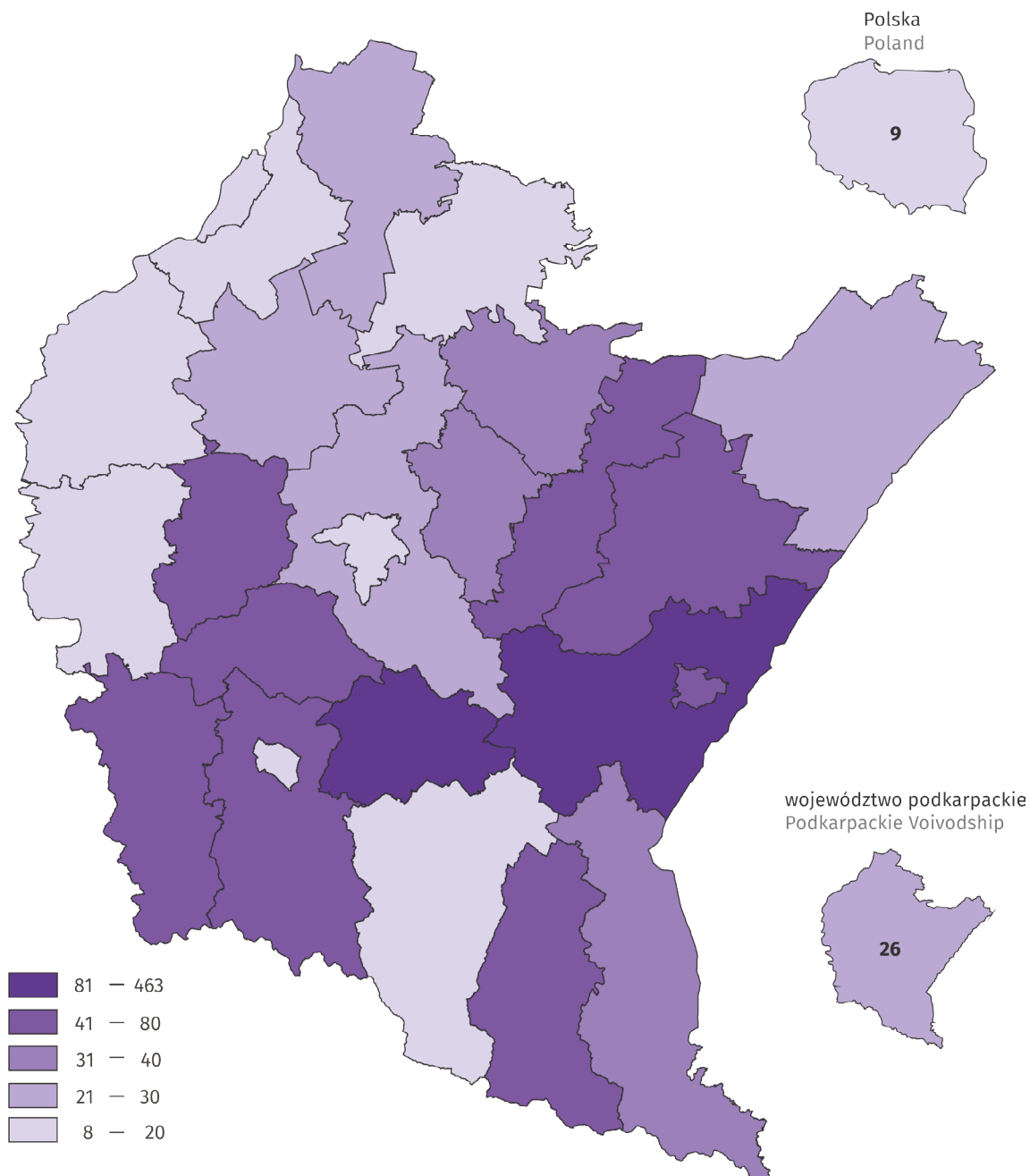
2.2. Liczba bezrobotnych na 1 ofertę pracy

2.2. Number of unemployed persons per 1 job offer

W końcu lipca 2018 r. w woj. podkarpackim na 1 ofertę pracy przypadało 26 bezrobotnych (przed miesiącem 23), natomiast w Polsce 9 bezrobotnych (przed miesiącem również 9). Najwięcej bezrobotnych na 1 ofertę pracy odnotowano w powiecie brzozowskim, a najmniej w mieleckim i Krośnie.

Mapa 11. Bezrobotni na 1 ofertę pracy w końcu lipca 2018 r.

Map 11. Number of unemployed persons per 1 job offer at the end of July 2018



2.3. Wybrane kategorie bezrobotnych będących w szczególnej sytuacji na rynku pracy

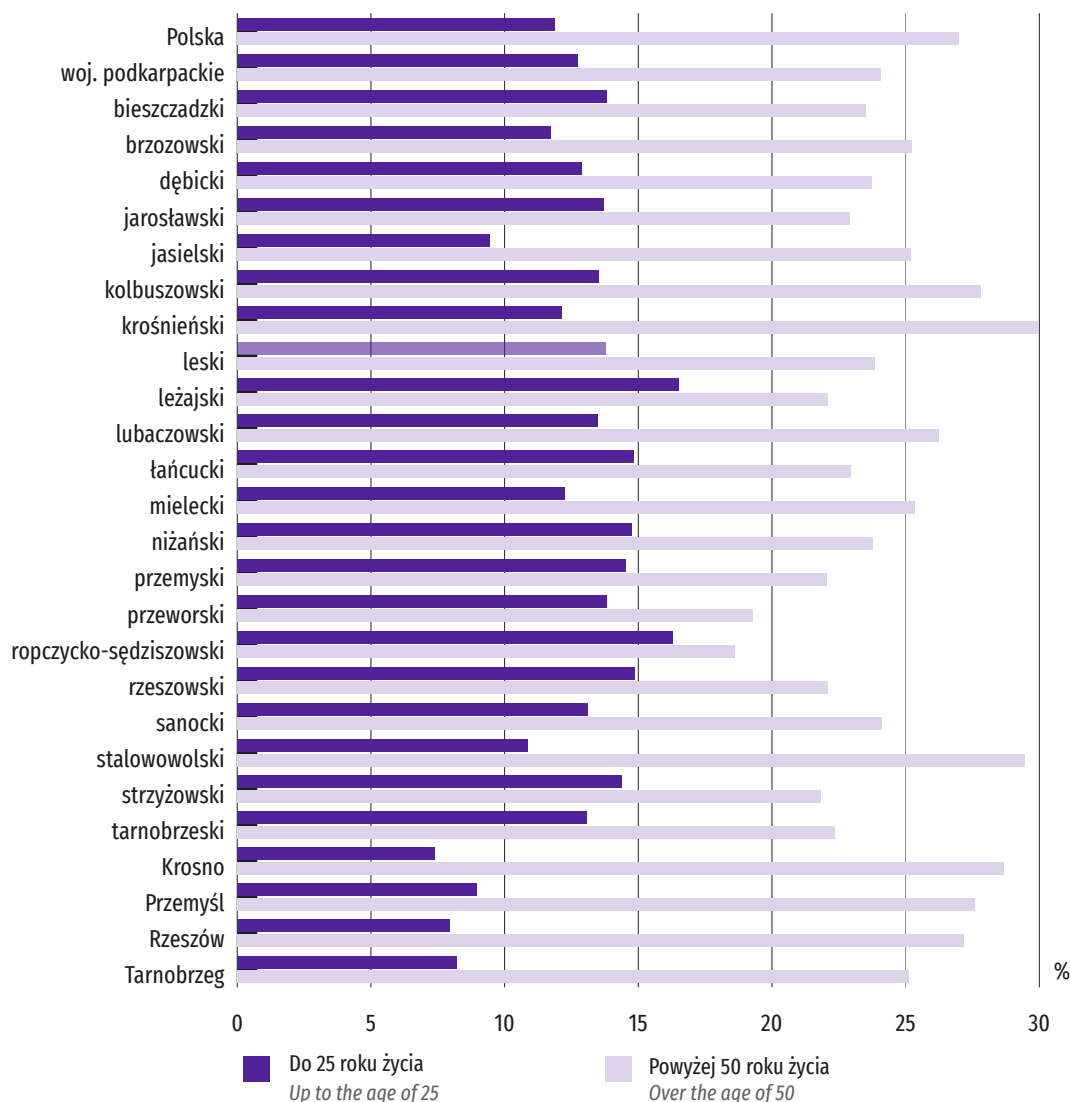
2.3. Selected categories of unemployed persons in a special situation on the labour market

Bezrobotni będący w szczególnej sytuacji na rynku pracy to m. in. osoby do 25 roku życia, długotrwale bezrobotni, osoby powyżej 50 roku życia, bezrobotni korzystający ze świadczeń z pomocy społecznej.

Bezrobotni będący w szczególnej sytuacji na rynku pracy w woj. podkarpackim w końcu lipca 2018 r. stanowili 88,1% ogółu bezrobotnych (przed miesiącem 88,5%). Najwyższy odsetek osób powyżej 50 roku życia odnotowano w powiecie krośnieńskim. Natomiast osoby poniżej 25 roku życia stanowiły największy udział bezrobotnych w powiecie leżajskim.

Wykres 3. Bezrobotni będący w szczególnej sytuacji na rynku pracy w końcu lipca 2018 r.

Chart 3. Unemployed persons in a special situation on the labour market at the end of July 2018



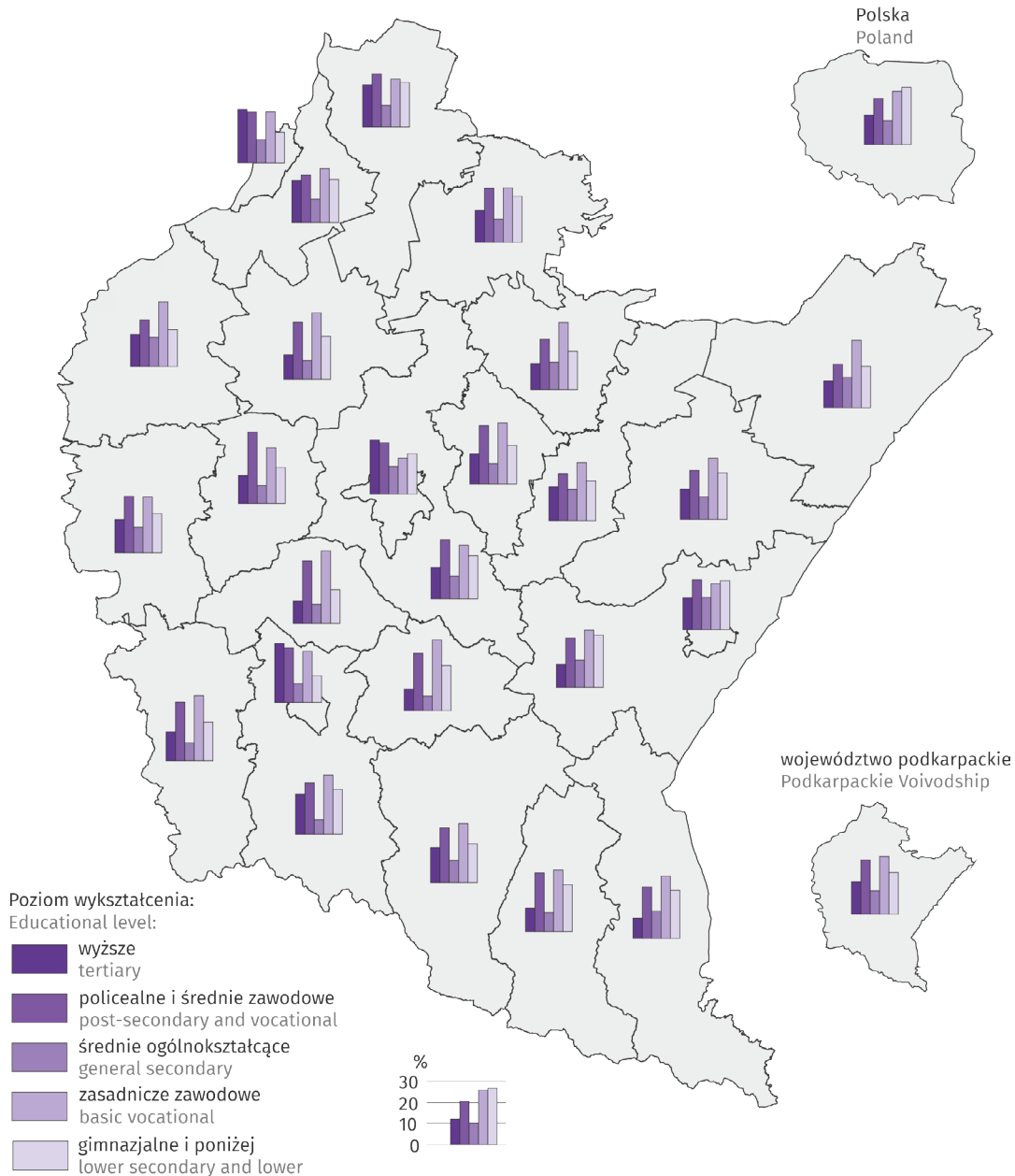
2.4. Bezrobotni według wykształcenia

2.4. Unemployed persons by education

W końcu czerwca 2018 r. w powiatach województwa podkarpackiego najwyższy odsetek wśród bezrobotnych stanowiły osoby posiadające wykształcenie zasadnicze zawodowe, natomiast najniższy bezrobotni, którzy ukończyli licea ogólnokształcące.

Mapa 12. Bezrobotni według wykształcenia w końcu czerwca 2018 r.

Map 12. Unemployed persons by education at the end of June 2018



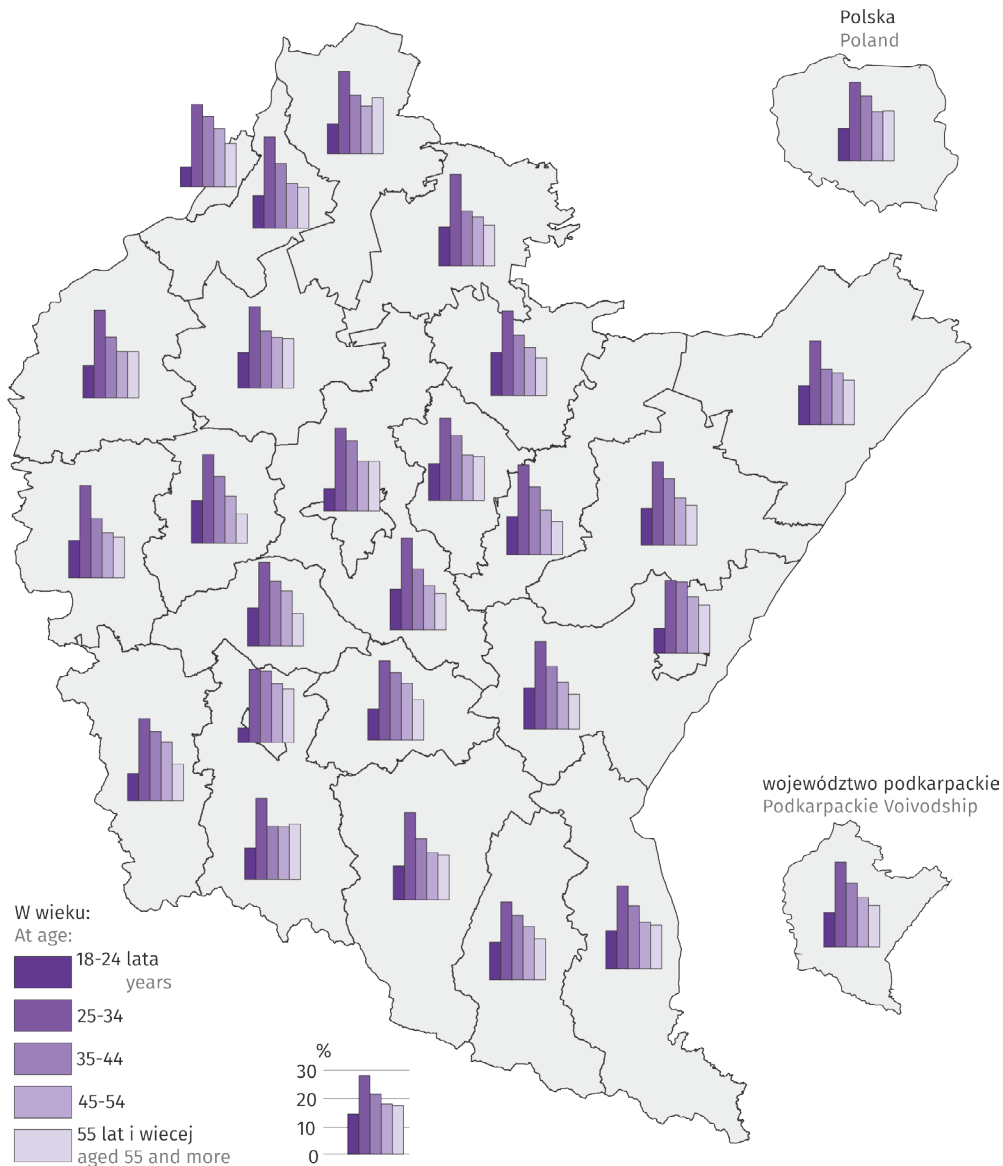
2.5. Bezrobotni według wieku

2.5. Unemployed persons by age

W powiatach województwa podkarpackiego najliczniejszą grupę wśród bezrobotnych w końcu czerwca 2018 r. stanowiły osoby w wieku od 25 do 34 lat, natomiast najmniej liczną osoby w wieku od 18 do 24 lat.

Mapa 13. Bezrobotni według wieku w końcu czerwca 2018 r.

Map 13. Unemployed persons by age at the end of June 2018



2.6. Pośrednictwo pracy i wybrane formy aktywizacji

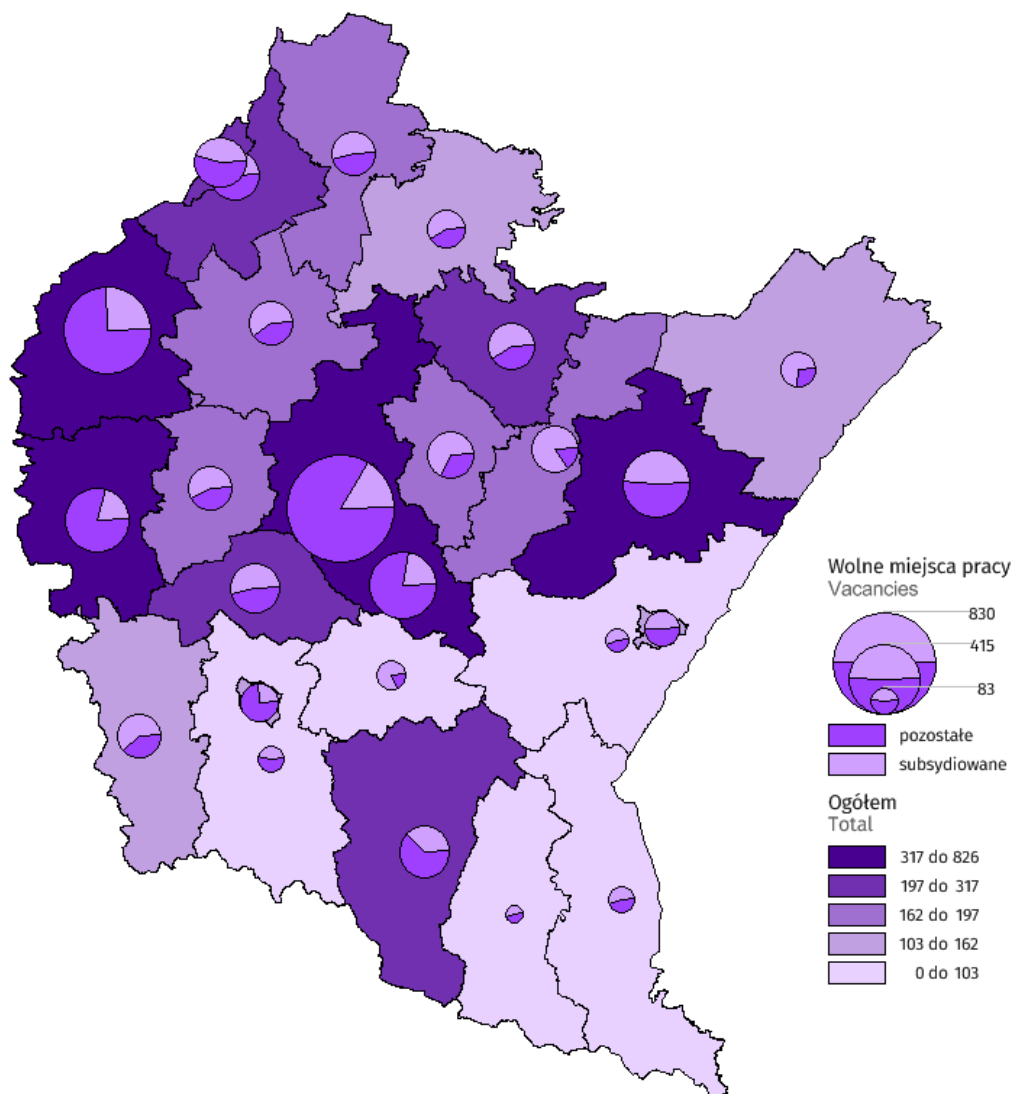
2.6. Job matching and selected forms of activation

Subsydiowane zatrudnienie ma na celu aktywizację osób poprzez refundację pracodawcom kosztów ich zatrudnienia poniesionych na wynagrodzenia brutto oraz obowiązkowe składki na ubezpieczenia społeczne.

W lipcu 2018 r. w woj. podkarpackim zgłoszonych zostało łącznie 5 258 wolnych miejsc pracy i miejsc aktywizacji zawodowej. W liczbie tej 42,24% to oferty pracy subsydiowanej (2 221). Największy udział subsydiowanych miejsc pracy w ogólnej liczbie zgłoszonych ofert zanotowano w powiecie przeworskim – 84,46%, natomiast najmniejszy w Rzeszowie – 15,74%. Najwięcej subsydiowanych ofert pracy zgłoszono w powiecie jarosławskim (184), a najmniej w powiecie leskim (20). Najwięcej niesubsydiowanych miejsc pracy zgłoszono w Rzeszowie (826). Najmniej tego rodzaju miejsc pracy zgłoszono w powiecie leskim (34).

Mapa 14. Wolne miejsca pracy i miejsca aktywizacji zawodowej, w tym dotyczące pracy subsydiowanej w lipcu 2018 r.

Map 14. Vacancies and places of occupational activation, including those related to subsidized jobs in July 2018



Rozdział 3. Budownictwo mieszkaniowe

Chapter 3. Residential construction

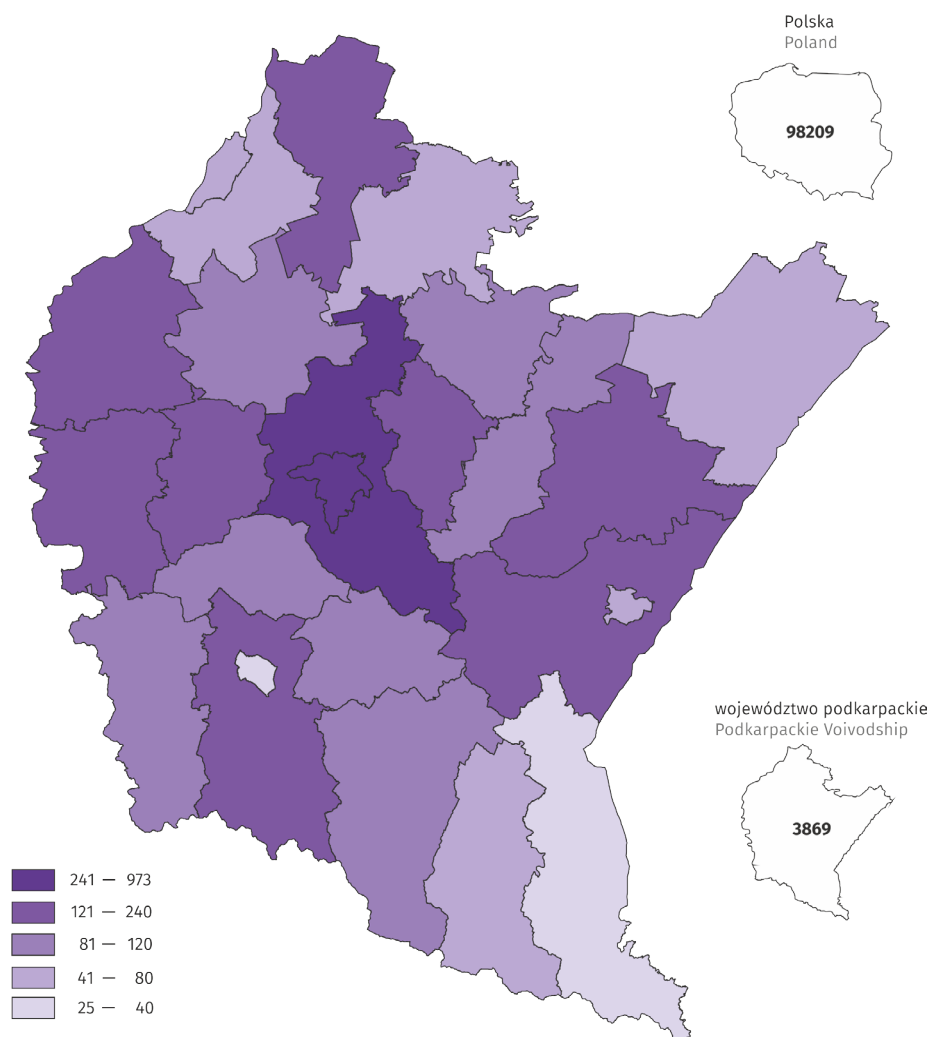
3.1. Mieszkania oddane do użytkowania

3.1. Dwellings completed

W okresie styczeń-lipiec 2018 r. wzrost liczby mieszkań oddanych do użytkowania w odniesieniu do analogicznego okresu 2017 r. odnotowano w jedenastu powiatach, w tym największy w Tarnobrzegu – 94,9% oraz w powiecie rzeszowskim – o 21,8% i leżajskim – 20,9%. Spadek liczby mieszkań oddanych do użytkowania wystąpił w czternastu powiatach, w tym największy w Krośnie – o 76,3% i powiecie bieszczadzkim – o 50,0%. Najwięcej mieszkań oddano do użytkowania w Rzeszowie (973) i w powiecie rzeszowskim (536), natomiast najmniej mieszkań przekazano w powiecie bieszczadzkim (25) i Krośnie (32). Mieszkania o największej przeciętnej powierzchni użytkowej oddano do użytkowania w powiecie stalowowolskim (155,1 m²), sanockim (153,2 m²) i w Krośnie (152,8 m²), najmniejsze zaś w Rzeszowie (70,6 m²), Przemyślu (79,7 m²) i w Tarnobrzegu (88,0 m²).

Mapa 15. Mieszkania oddane do użytkowania w okresie styczeń-lipiec 2018 r.

Map 15. Dwellings completed in January-July 2018



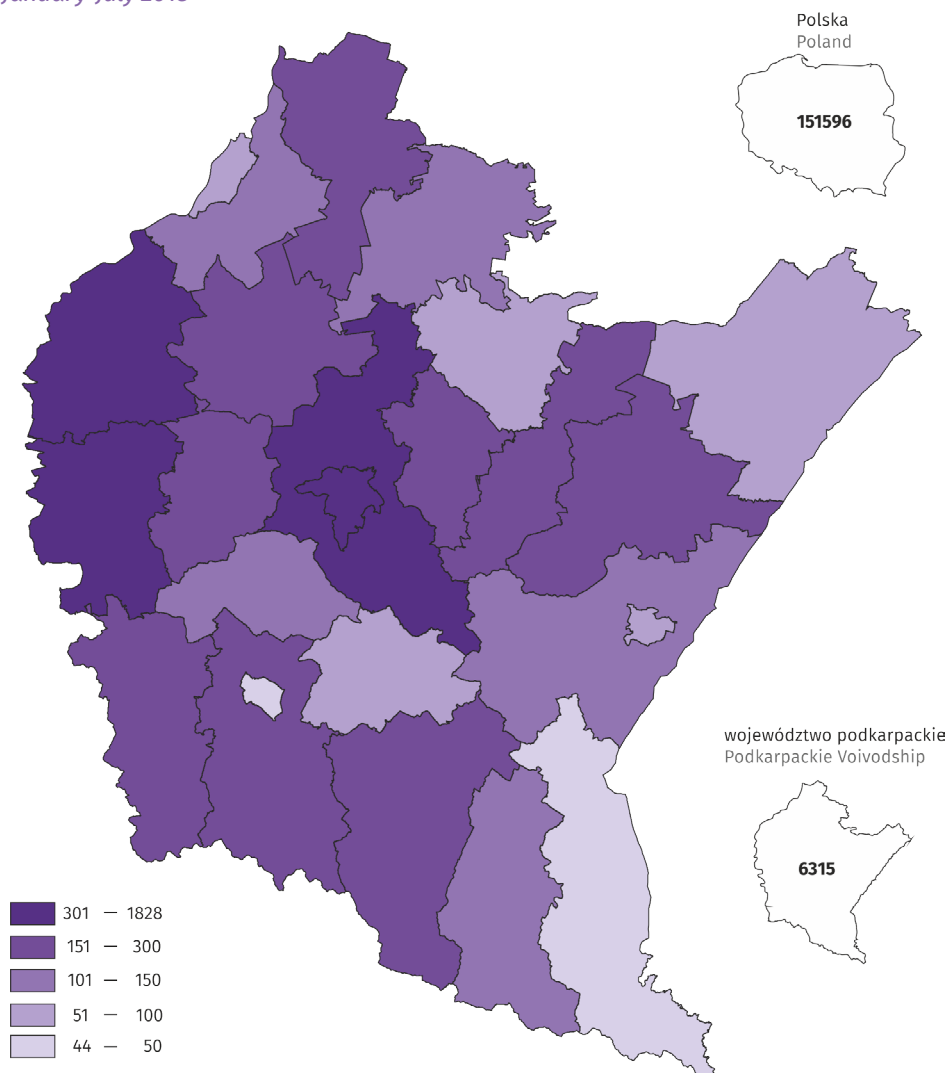
3.2. Mieszkania, na realizację których wydano pozwolenia lub dokonano zgłoszenia z projektem budowlanym

3.2. Dwellings which received construction permits or which were registered with a construction project

W okresie siedmiu miesięcy 2018 r. liczba mieszkań, na realizację których wydano pozwolenia lub dokonano zgłoszenia z projektem budowlanym wzrosła w odniesieniu do analogicznego okresu 2017 r. w piętnastu powiatach, w tym najbardziej w powiecie mieleckim – 52,2% i jarosławskim – o 49,7%. Spadek liczby wydanych pozwoleń lub dokonanych zgłoszeń z projektem budowlanym odnotowano w dziesięciu powiatach, w tym największy w Krośnie – o 71,6% i powiecie brzozowskim – o 33,3%. Najwięcej mieszkań, na które wydano pozwolenia lub dokonano zgłoszenia z projektem budowlanym odnotowano w Rzeszowie (1828) oraz powiecie rzeszowskim (713) i mieleckim (510). Najmniej zaś w powiecie bieszczadzkiem (44) i Krośnie (48).

Mapa 16. Mieszkania, na realizację których wydano pozwolenia lub dokonano zgłoszenia z projektem budowlanym w okresie styczeń-lipiec 2018 r.

Map 16. Dwellings which received construction permits or which were registered with a construction project in January-July 2018



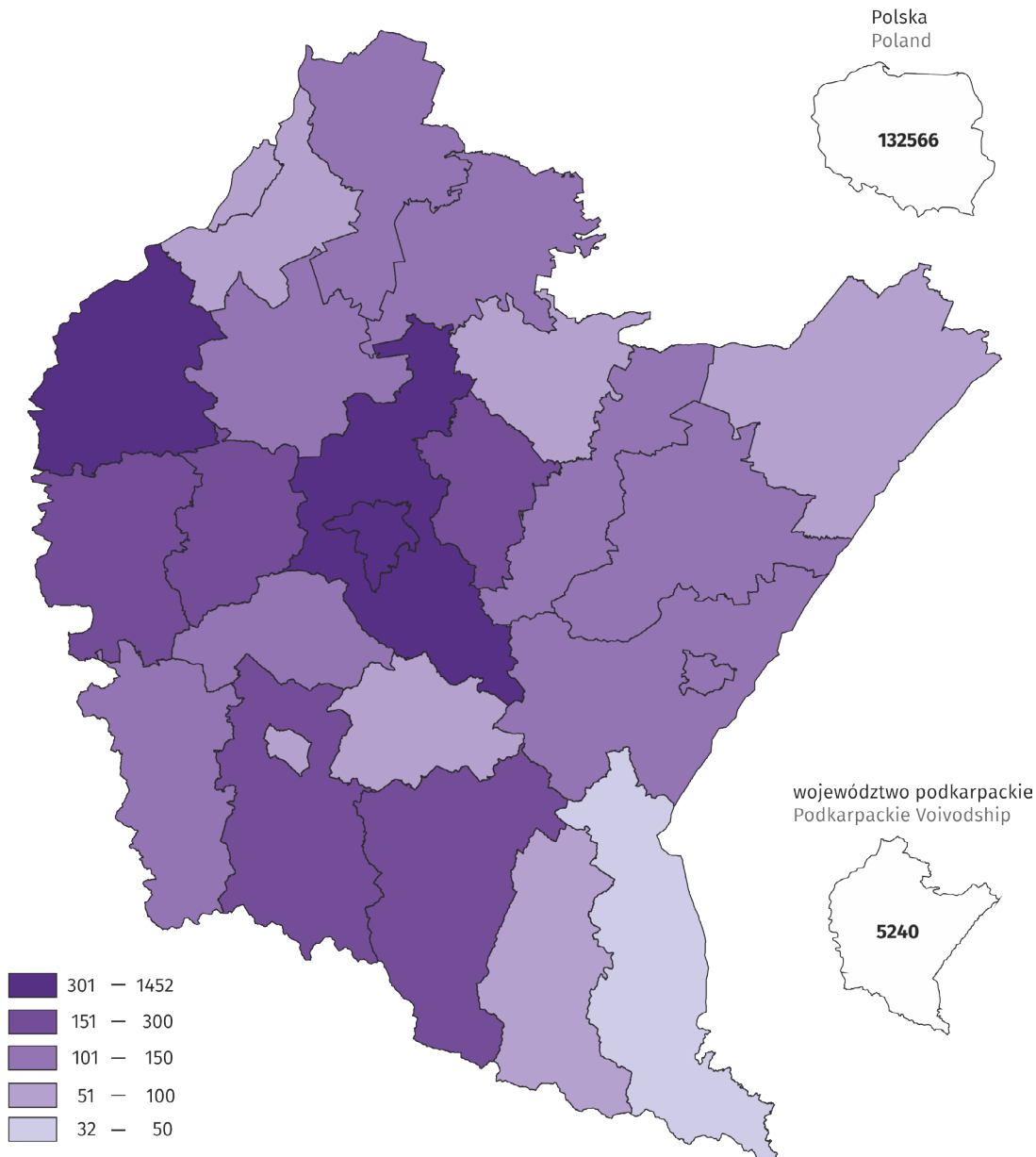
3.3. Rozpoczęte budowy mieszkań

3.3. Dwellings whose construction started

Liczba mieszkań, których budowę rozpoczęto w okresie styczeń-lipiec 2018 r. wzrosła w porównaniu do analogicznego okresu 2017 r. w jedenastu powiatach, w tym największy wzrost odnotowano w powiatach: sanockim – o 44,9%, ropczycko-sędziszowskim – o 31,0% i jarosławskim – o 28,3%. Spadek liczby rozpoczętych budów wystąpił w czternastu powiatach. Największy w Tarnobrzegu – o 47,7%, Krośnie – 42,1% i powiecie stalowowolskim – o 40,4%. Najwięcej mieszkań, których budowę rozpoczęto odnotowano w Rzeszowie (1452) oraz powiecie rzeszowskim (627), najmniej zaś w powiecie bieszczadzkim (32).

Mapa 17. Mieszkania, których budowę rozpoczęto w okresie styczeń-lipiec 2018 r.

Map 17. Dwellings whose construction started in January-July 2018



Rozdział 4. Turystyka

Chapter 4. Tourism

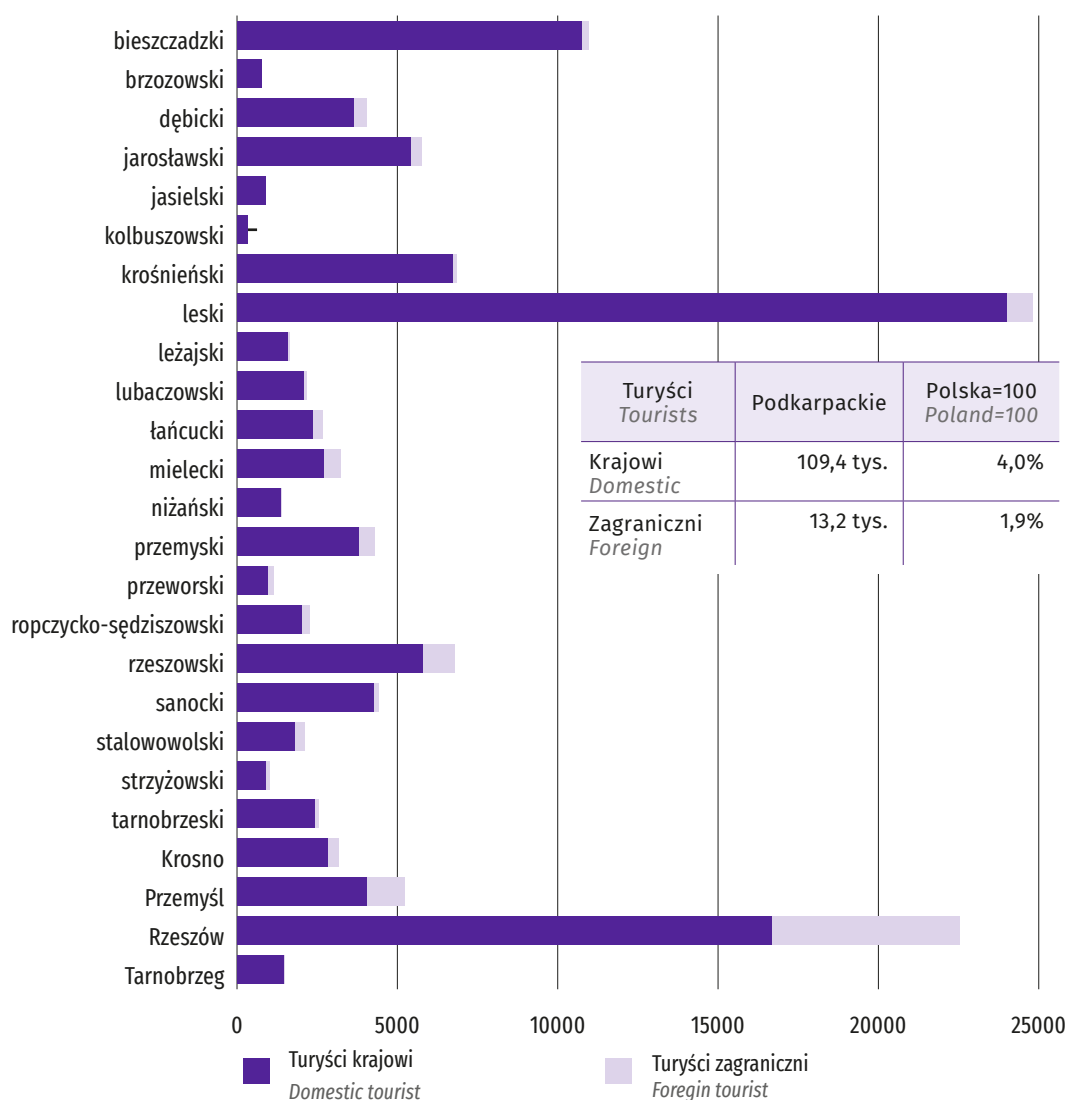
4.1. Korzystający z noclegów w turystycznych obiektach noclegowych

4.1. Tourists accommodated in tourist accommodation facilities

W czerwcu 2018 r. najwięcej turystów odnotowano w powiecie leskim oraz Rzeszowie, najmniej w powiecie kolbuszowskim i brzozowskim. W porównaniu z analogicznym okresem roku poprzedniego, w większości powiatów odnotowano spadek liczby turystów. Najwyższy spadek wystąpił w powiecie sanockim (o 1822 osób), natomiast największy wzrost liczby turystów odnotowano w powiecie jarosławskim (o 1844 osób).

Wykres 4. Korzystający z noclegów w turystycznych obiektach noclegowych w czerwcu 2018 r.

Chart 4. Tourists accommodated in tourist accommodation facilities in June 2018



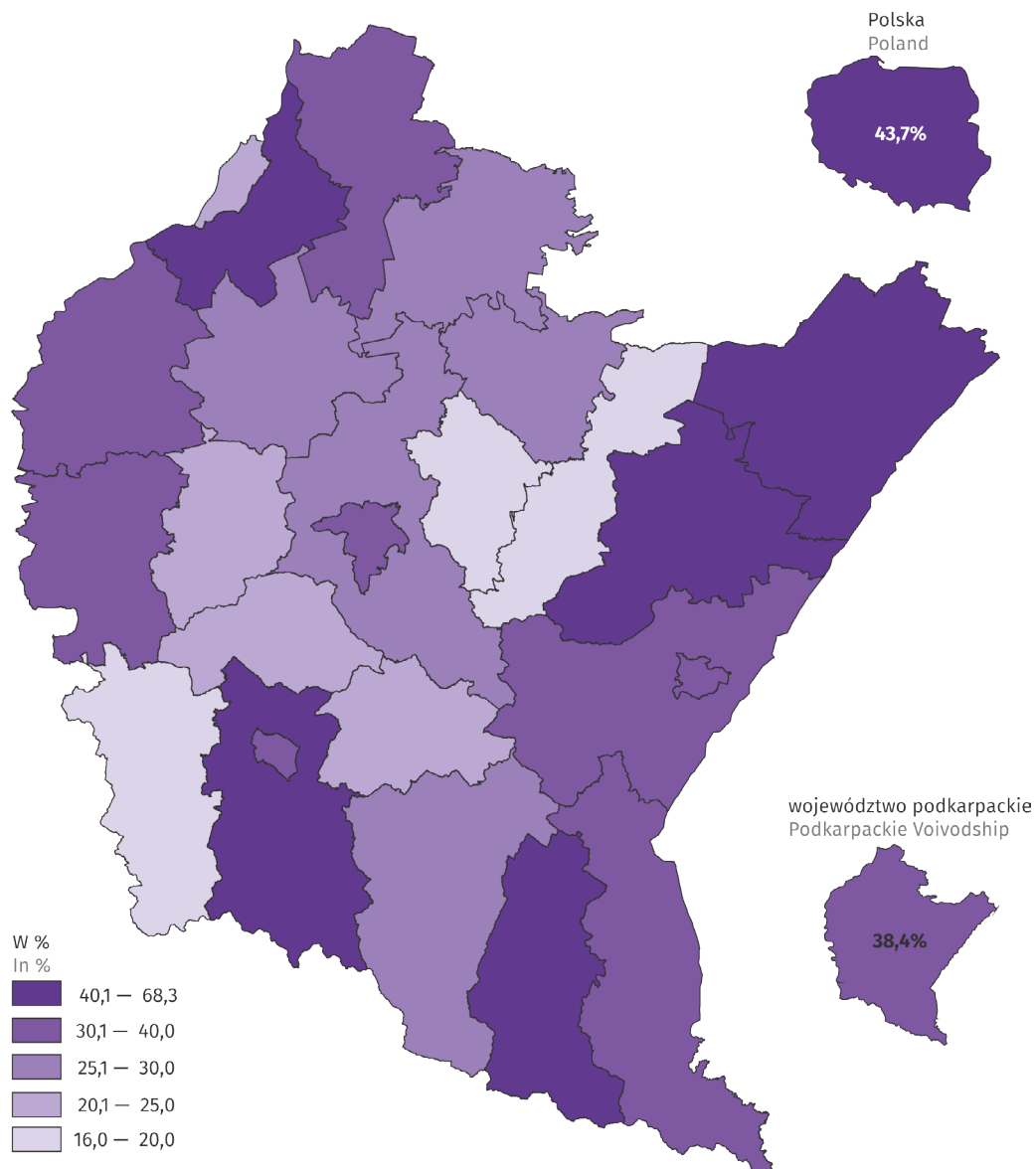
4.2. Stopień wykorzystania miejsc noclegowych w turystycznych obiektach noclegowych

4.2. Occupancy rate of bed places in tourist accommodation facilities

W czerwcu 2018 r. stopień wykorzystania miejsc noclegowych w turystycznych obiektach noclegowych wynosił od 16,0% w powiecie przeworskim do 68,3% w powiecie lubaczowskim.

Mapa 18. Stopień wykorzystania miejsc noclegowych w turystycznych obiektach noclegowych w czerwcu 2018 r.

Map 18. Occupancy rate of bed places in tourist accommodation facilities in June 2018



Rozdział 5. Bezpieczeństwo publiczne

Chapter 5. Public safety

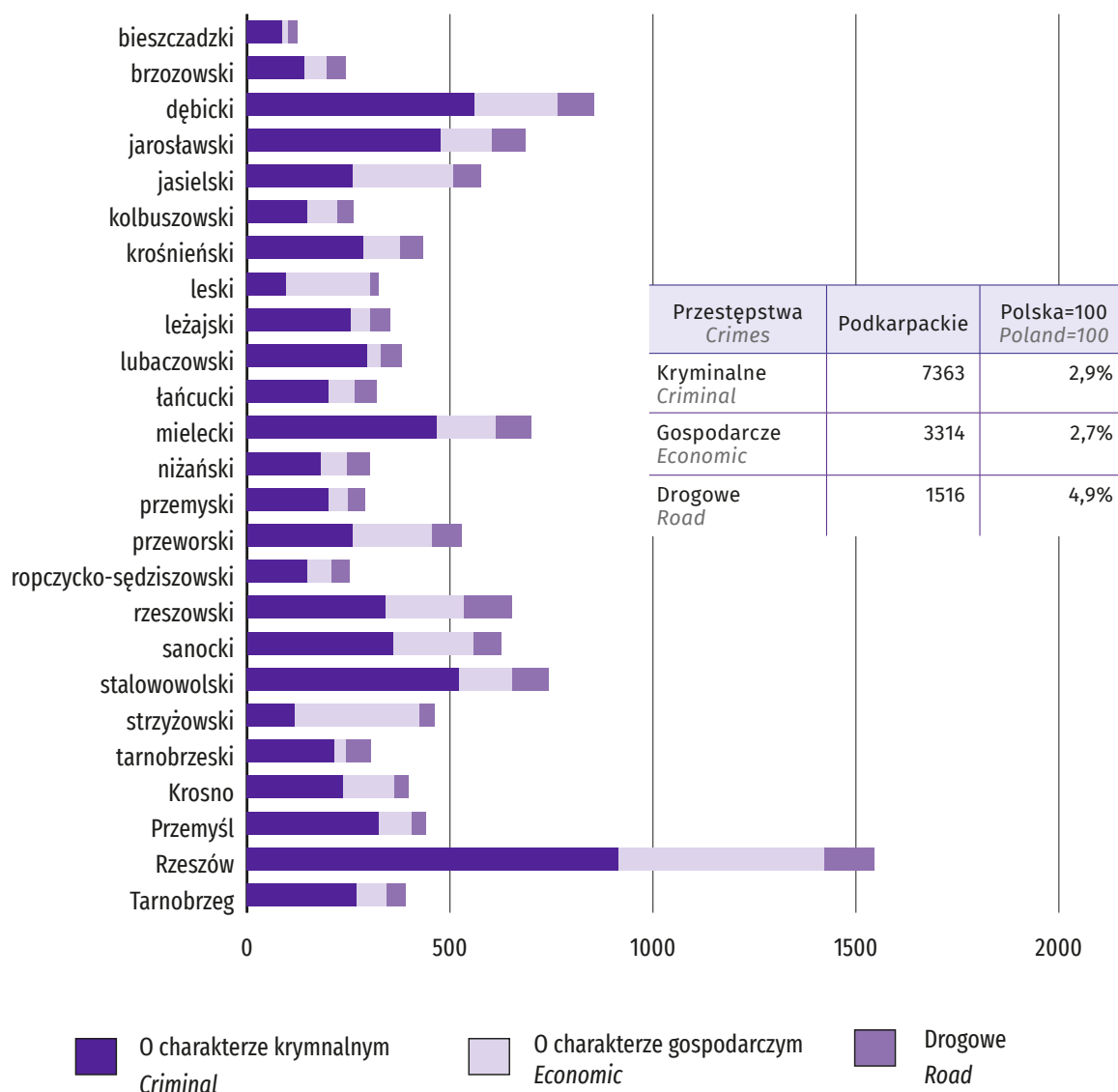
5.1. Przestępstwa stwierdzone

5.1. Ascertained crimes

Najmniej przestępstw stwierdzonych w okresie od stycznia do czerwca 2018 r. odnotowano w powiecie bieszczadzkim (130), a najwięcej w Rzeszowie (1601) i w powiecie dębickim (898). W porównaniu z analogicznym okresem roku poprzedniego w większości powiatów odnotowano wzrost przestępstw. Największy w powiecie strzyżowskim (o 314) i w powiecie przeworskim (o 183).

Wykres 5. Wybrane przestępstwa stwierdzone w okresie styczeń-czerwiec 2018 r.

Chart 5. Selected ascertained crimes in January-June 2018



5.2. Wskaźniki wykrywalności sprawców przestępstw

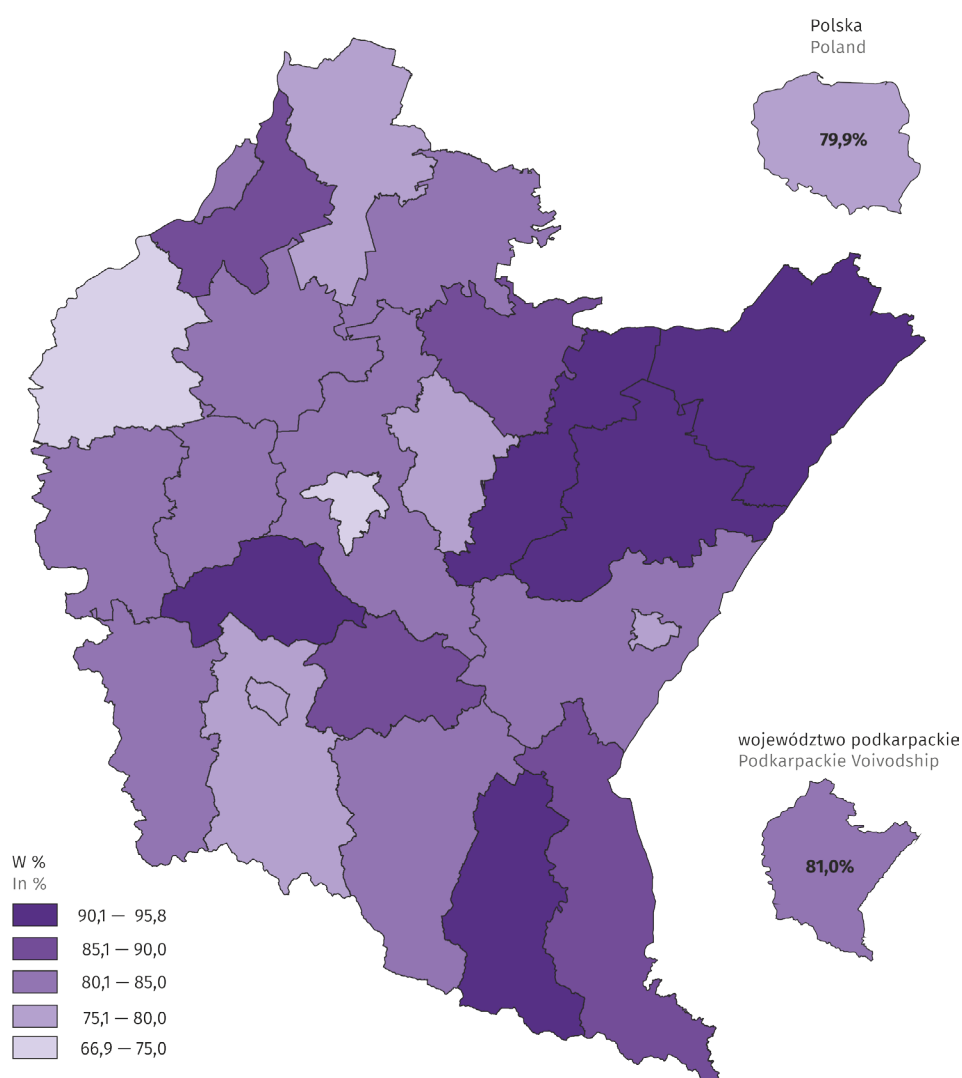
5.2. Rate of detectability of delinquents

Wskaźnik wykrywalności sprawców przestępstw jest to stosunek liczby przestępstw wykrytych w danym roku do liczby przestępstw stwierdzonych w danym roku, powiększonej o liczbę przestępstw stwierdzonych w podjętych postępowaniach, a umorzonych w latach poprzednich z powodu niewykrycia sprawców

Najniższy wskaźnik wykrywalności sprawców przestępstw w okresie od stycznia do czerwca 2018 r. odnotowano w Rzeszowie (66,9), a najwyższy w powiecie przeworskim (95,8) oraz w powiecie leskim (93,9). W porównaniu z analogicznym okresem roku poprzedniego w większości powiatów nastąpiła poprawa wskaźnika wykrywalności. Najwyższy wzrost odnotowano w powiecie strzyżowskim o 16 p. proc oraz w powiecie rzeszowskim o 7,3 p. proc.

Mapa 19. Wskaźniki wykrywalności sprawców przestępstw w okresie styczeń-czerwiec 2018 r.

Map 19. Rate of detectability of delinquents in January-June 2018



Rozdział 6. Aktywność powiatów w zakresie wykorzystania Funduszy Unijnych

Chapter 6. Activity of powiats regarding the use of EU funds

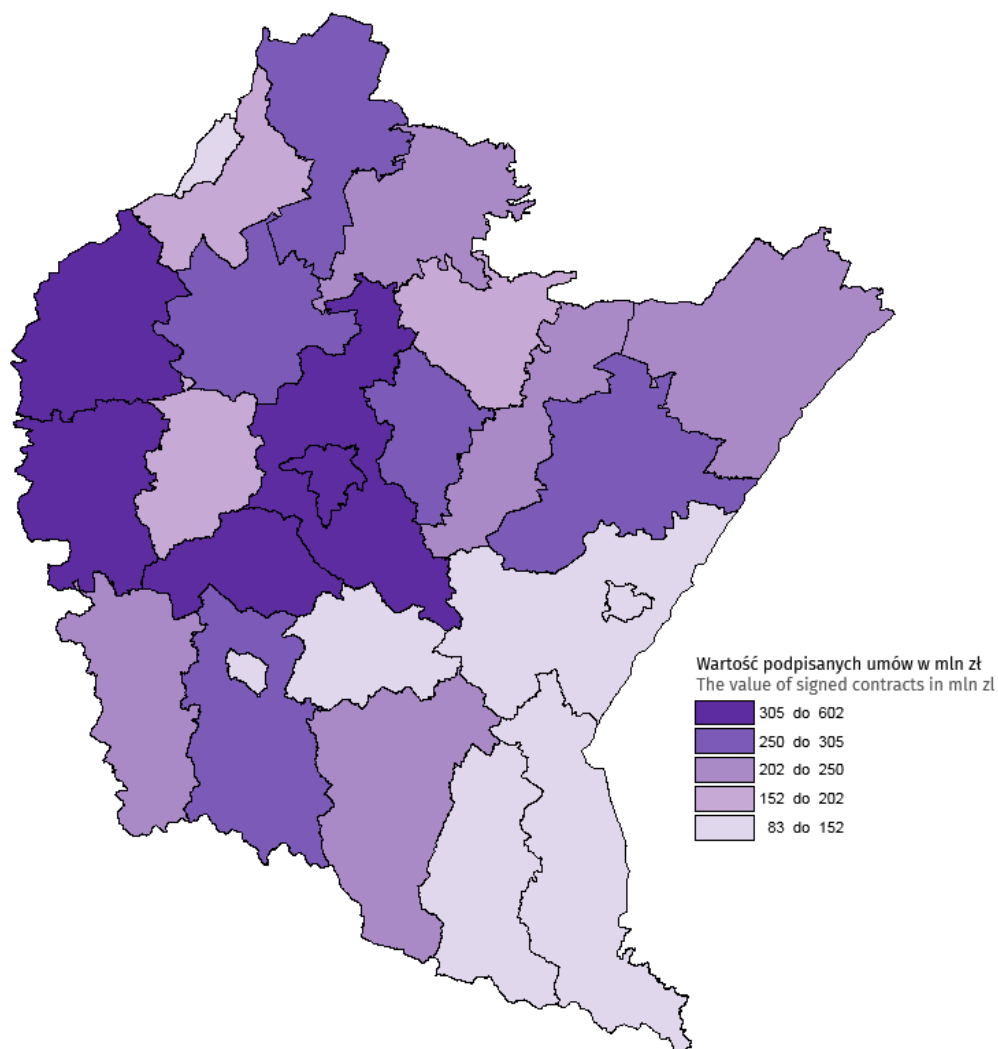
6.1. Regionalny Program Operacyjny Województwa Podkarpackiego na lata 2014-2020

6.1. Regional Operational Programme for Podkarpackie Voivodship 2014-2020

W ramach RPO WP na lata 2014 – 2020 na dzień 31 lipca 2018 r. realizowanych było 1 837 umów o dofinansowanie projektu na łączną kwotę 6 234,66 mln zł (w tym wkład UE – 4 232,41 mln zł). Największą wartość podpisanych umów stanowiły projekty realizowane na terenie powiatu rzeszowskiego – 601,37 mln zł (wkład UE – 390,25 mln zł). Najmniejszą wartość podpisanych umów stanowiły projekty realizowane na terenie powiatu bieszczadzkiego – 83,60 mln zł (wkład UE – 63,96 mln zł).

Mapa 20. Wartość podpisanych umów o dofinansowanie projektów w ramach RPO WP 2014-2020 w końcu lipca 2018 r.

Map 20. The value of signed contracts for financing projects under the ROP PV 2014-2020 at the end of July 2018



W ramach RPO WP 2014 – 2020 dofinansowanych jest 222 projekty o charakterze regionalnym (realizowanych na terenie całego województwa podkarpackiego) o wartości ogółem 813,62 mln zł, w tym dofinansowanie z UE – 675,22 mln zł oraz 28 projektów z Pomocy Technicznej o wartości ogółem 159,72 mln zł, w tym dofinansowanie z UE – 135,76 mln zł.

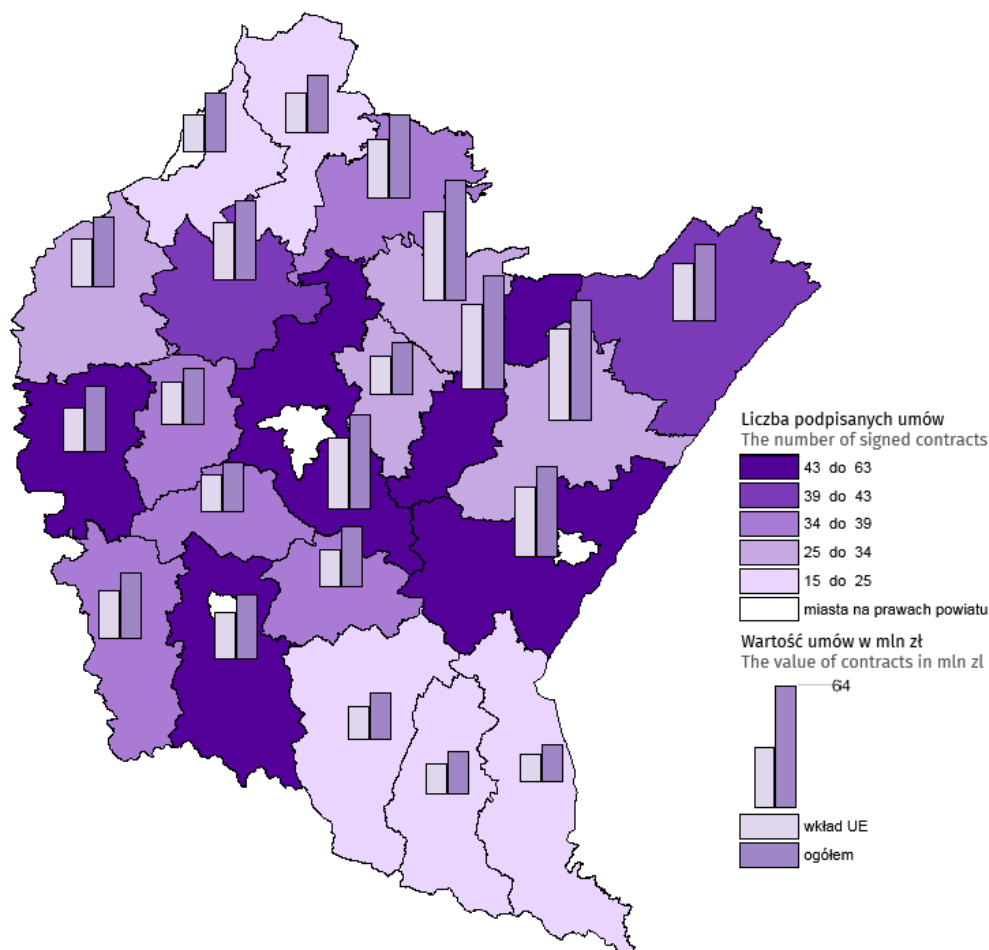
6.2. Program Rozwoju Obszarów Wiejskich na lata 2014–2020

6.2. Rural Development Programme 2014-2020

W ramach PROW 2014 – 2020 na dzień 31 lipca 2018 r. w woj. podkarpackim realizowanych było 705 umów o dofinansowanie projektu na łączną kwotę 570,12 mln zł (w tym wkład UE – 331,99 mln zł). Największą liczbę umów podpisano w powiecie rzeszowskim – 63 umowy. Najmniej umów podpisano w powiatach: leskim, bieszczadzkim i sanockim – po 15 umów. Największą wartość podpisanych umów stanowiły projekty realizowane na terenie powiatu leżajskiego – 63,03 mln zł (wkład UE – 36,90 mln zł). Najmniejszą wartość podpisanych umów stanowiły projekty realizowane na terenie powiatu bieszczadzkiego – 8,39 mln zł (wkład UE – 4,87 mln zł).

Mapa 21. Liczba oraz wartość podpisanych umów o dofinansowanie projektów w ramach PROW 2014-2020 w końcu lipca 2018 r.

Map 21. The number and value of signed contracts for financing projects under the RDP 2014-2020 at the end of July 2018



Uwagi ogólne

General notes

Prezentowane w Komunikacie dane:

- o przedsiębiorstwach nowo zarejestrowanych i wyrejestrowanych pochodzą z rejestru REGON. Jako definicję przedsiębiorstwa przyjęto opracowaną na podstawie kodeksu cywilnego art. 55 z uwzględnieniem wybranych szczególnych form prawnych,
- o sprzedaży i wynagrodzeniach dotyczą jednostek sektora przedsiębiorstw w których liczba pracujących przekracza 9 osób,
- o wynikach finansowych przedsiębiorstw dotyczą podmiotów gospodarczych prowadzących księgi rachunkowe (z wyjątkiem przedsiębiorstw rolnictwa, leśnictwa, łowiectwa i rybactwa, działalności finansowej i ubezpieczeniowej oraz szkół wyższych), w których liczba pracujących przekracza 49 osób,
- o bezrobotnych pochodzą m. in. z Ministerstwa Pracy i Polityki Społecznej,
- o ofertach pracy dotyczą wolnych miejsc pracy i miejsc aktywizacji zawodowej zgłoszonych przez pracodawcę do powiatowego urzędu pracy,
- dotyczące bazy noclegowej turystyki obejmują obiekty posiadające 10 i więcej miejsc noclegowych,
- o przestępstwach stwierdzonych i wskaźnikach wykrywalności sprawców przestępstw pochodzą z policyjnych systemów informacyjnych,
- dotyczące Regionalnego Programu Operacyjnego Województwa Podkarpackiego na lata 2014-2020 nie obejmują projektów Pomocy Technicznej oraz projektów realizowanych na terenie całego województwa,
- dotyczące Programu Rozwoju Obszarów Wiejskich na lata 2014–2020 nie obejmują projektów Pomocy Technicznej. Wartość podpisanych umów zmienia się w stosunku do poprzedniego miesiąca ze względu na podpisywane aneksy. Miasta na prawach powiatu nie są objęte programem.