

Załącznik nr 2 do Uchwały Nr 65/1673/19
Zarządu Województwa Podkarpackiego
w Rzeszowie
z dnia 7 sierpnia 2019 r.



Zarząd Województwa Podkarpackiego

Założenia ***Strategii rozwoju województwa*** ***- Podkarpackie 2030***

Rzeszów, sierpień 2019 r.

Spis treści

1. Doświadczenia programowania rozwoju regionalnego województwa podkarpackiego	3
2. Przesłanki prac nad Strategią rozwoju województwa - Podkarpackie 2030	4
3. Mega-trendy światowe, jako istotna przesłanka dla nowej strategii wojewódzkiej.....	5
4. Zmiany w Unii Europejskiej wyzwaniem dla Polski i województwa podkarpackiego	6
5. Znaczenie europejskiej polityki spójności, jako istotnego źródła współfinansowania rozwoju regionalnego Polski, w tym województwa podkarpackiego, po akcesji do Unii Europejskiej	8
6. Proponowane rozwiązania europejskiej polityki spójności po roku 2020 z punktu widzenia wspierania rozwoju województwa podkarpackiego	9
7. Harmonogram prac nad interwencją europejskiej polityki spójności w okresie programowania 2021-2027	10
8. Współfinansowanie rozwoju województwa podkarpackiego ze środków zewnętrznych po roku 2020.....	10
9. Modyfikacja polityki społeczno-gospodarczej Polski na lata 20-te XXI wieku wynikająca ze <i>Strategii na rzecz Odpowiedzialnego Rozwoju</i>	11
10. Polityka regionalna Polski według propozycji projektu Krajowej Strategii Rozwoju Regionalnego 2030.....	12
11. Projekty strategiczne <i>KSRR 2030</i>	14
12. Monitoring wdrażania Strategii rozwoju województwa – Podkarpackie 2020.....	15
13. Pozycja strategiczna województwa podkarpackiego – wnioski z Diagnozy sytuacji społeczno-gospodarczej województwa podkarpackiego	17
14. Produkt krajowy brutto (PKB) na mieszkańca w województwie podkarpackim	20
15. Analiza SWOT województwa podkarpackiego	21
16. Potencjały regionalne województwa podkarpackiego.....	24
17. Propozycja głównych osi rozwojowych Strategii rozwoju województwa – Podkarpackie 2030.....	25
18. Terytorializacja polityki rozwoju województwa – wstępna propozycja regionalnych Obszarów Strategicznej Interwencji (OSI)	27

1. Doświadczenia programowania rozwoju regionalnego województwa podkarpackiego

Po powołaniu od 1 stycznia 1999 roku dużych, upodmiotowionych województw posiadających wybieralne ciała przedstawicielskie oraz dysponujących własnymi budżetami powstały w Polsce trzy generacje strategii wojewódzkich. Także w województwie podkarpackim kolejne strategie były przyjmowane przez Sejmik Województwa Podkarpackiego, a ostatnie edycje dokumentów programowych są datowane na październik 2006 roku (aktualizacja w sierpniu 2010 roku), a następnie na sierpień 2013 roku. Po akcesji Polski do Unii Europejskiej w roku 2004 istotnym źródłem finansowania strategii regionalnych stały się fundusze strukturalne i Fundusz Spójności. Polska przyjęła zdecentralizowany model wdrażania polityki spójności, czego wyrazem było znaczenie i wielkość alokacji przeznaczonej na *Regionalne Programy Operacyjne*. W latach 2004-2006 był to *Zintegrowany Program Operacyjny Rozwoju Regionalnego*, z kopertami środków dla poszczególnych województw. W latach 2007-2013 i 2014-2020 to programy operacyjne dedykowane poszczególnym województwom, w tym województwu podkarpackiemu. Unia Europejska od roku 2000 programuje wieloletnią perspektywę finansową w zakresie zobowiązań finansowych w siedmioletnim horyzoncie czasowym (Multiannual Financial Framework), a płatności są realizowane w modelu n+2 lub n+3. Stąd harmonogram konceptualizacji kolejnych średniookresowych strategii wojewódzkich został dopasowany do rytmu kolejnych wieloletnich okresów programowania w Unii Europejskiej, a ich horyzont czasowy jest zbliżony do dziesięciu lat. Województwo podkarpackie, zostało objęte także dodatkowym wsparciem w ramach programów operacyjnych krajowych dedykowanych pięciu województwom Polski Wschodniej. W latach 2007-2013 był to *Program Operacyjny Rozwój Polski Wschodniej*, natomiast w latach 2014-2020 jest to *Program Operacyjny Polska Wschodnia*. Uzupełniające znaczenie w tym obszarze miały programy współpracy transgranicznej ze Słowacją oraz z Ukrainą/Białorusią. W związku ze wzmacnianiem w UE programowania w układach makroregionalnych samorząd województwa podkarpackiego działa aktywnie na rzecz współpracy w ramach makroregionu karpackiego.

Wnioski i rekomendacje

1.1) Samorządy województw, w tym samorząd województwa podkarpackiego, zdobyły doświadczenie w zakresie programowania regionalnej polityki rozwoju. Samodzielnie opracowały i z sukcesem wdrożyły kilka generacji dokumentów strategicznych.

1.2) Zarząd Województwa Podkarpackiego z sukcesem zarządza regionalnymi programami operacyjnymi w latach 2007-2013 oraz w latach 2014-2020. Ważnymi elementami wdrażania strategii i programów regionalnych województwa stały się procedury w zakresie: finansowania, monitorowania, ewaluacji, a także wyboru projektów.

1.3) Województwo Podkarpackie jest jednym z województw, do którego kierowany jest największy w relacji do liczby mieszkańców strumień wsparcia ze środków europejskiej polityki spójności. Strategia wojewódzka tworzy ramy merytoryczne dla ich efektywnego zagospodarowania, co jest wyzwaniem dla wszystkich uczestników gry o rozwój.

1.4) Dzięki wysokiej jakości dialogu z różnymi partnerami zostały zakumulowane (zgromadzone) dobre doświadczenia wynikające ze współpracy samorządu województwa podkarpackiego ze stroną rządową oraz samorządami innych województw, a także z ważnymi interesariuszami procesów rozwojowych województwa.

1.5) Położenie województwa podkarpackiego wzdłuż zewnętrznej granicy UE oznacza szczególną odpowiedzialność w zakresie rozwijania i wzmacniania regionalnych aspektów partnerstwa wschodniego, w tym przede wszystkim z Ukrainą.

1.6) Samorząd województwa podkarpackiego katalizuje współpracę międzynarodową w ramach makroregionu karpackiego m.in. wykorzystując ponad 25 letnie doświadczenie z funkcjonowania Euroregionu Karpackiego i tworzy powiązania tego obszaru w ramach szerszych inicjatyw międzynarodowych i terytorialnych w szczególności w ramach Inicjatywy Trójmorza.

2. Przesłanki prac nad Strategią rozwoju województwa - Podkarpackie 2030

Przesłanki mają wymiar: światowy, europejski, krajowy oraz regionalny. Nowe mega-trendy społeczno-gospodarcze w świecie wymagają inteligentnej odpowiedzi na nowe lub zasadniczo zmodyfikowane wyzwania. Zarazem foresight gospodarczy i naukowy powinien umożliwić wysoką trafność przewidywania tego, co może się zdarzyć istotnego w świecie i Europie dla województwa podkarpackiego w nadchodzącej dekadzie. Polska jest od roku 2004 krajem członkowskim UE, co oznacza pojawienie się szeregu korzyści wynikających ze Wspólnego Rynku, wspólnych polityk UE, w tym przede wszystkim polityki spójności, a także dostosowań systemu prawnego do standardów rozwiniętej gospodarki rynkowej (*acquis communautaire*). Po globalnym kryzysie gospodarczym, jaki dotknął Unię Europejską po roku 2007 następują istotne korekty mechanizmów integracyjnych, co wymaga aktywności zarówno na poziomie krajowym jak też regionalnym. Wreszcie istotne dla województwa podkarpackiego są przesłanki krajowe wynikające z modyfikacji priorytetów gospodarczych kolejnych rządów oraz pojawienia się kolejnej generacji dokumentów strategicznych. Także na poziomie całego województwa podkarpackiego i w jego ramach (miasta, gminy, powiaty) rejestrujemy dzięki systematycznemu monitoringowi istotne wyzwania wymagające skutecznego podjęcia na poziomie samorządowym. Okres realizacji dotychczasowej strategii wojewódzkiej upływa 31 grudnia 2020 roku, co oznacza potrzebę przyjęcia nowej strategii wojewódzkiej najpóźniej w roku 2020. Strategia ta będzie istotnym odniesieniem dla: przygotowania innych dokumentów programowych na poziomie wojewódzkim, takich jak między innymi Regionalny Program Operacyjny Województwa Podkarpackiego na lata 2021-2027, czy Regionalna Strategia Innowacji; sformatowania pozycji negocjacyjnej województwa w relacjach z poziomem centralnym; określenia pola współpracy z Rządem i instytucjami centralnymi w aspekcie stymulowania rozwoju społeczno-gospodarczego województwa podkarpackiego; zaproponowania relacji z innymi samorządami wojewódzkimi a także partnerami zagranicznymi, w tym ze Słowacji, Ukrainy i z obszaru Karpat oraz stworzenia płaszczyzny do współpracy z jednostkami samorządu terytorialnego na poziomie lokalnym i z innymi interesariuszami procesu rozwoju województwa, w tym z partnerami gospodarczymi, przedstawicielami środowiska naukowego oraz z instytucjami społeczeństwa obywatelskiego.

Wnioski i rekomendacje

2.1) Nowa wieloletnia perspektywa finansowa Unii Europejskiej na lata 2021-2027 wprowadza nowe cele polityczne, które wymagają przededefiniowania celów i priorytetów rozwoju regionu podkarpackiego.

2.2) Wzrasta znaczenie współpracy transgranicznej zarówno w ramach Unii Europejskiej, jak też na granicach zewnętrznych, wyrazem tego jest sukcesywny wzrost finansowania, jak też wzrost znaczenia europejskich strategii makroregionalnych. Stąd potrzebna jest intensyfikacja badań strategicznych i działań na rzecz przygotowania Strategii Karpackiej, jak też aktywność w wymiarze transgranicznym w kierunku Słowacji i Ukrainy.

2.3) Należy wykorzystać i rozwijać współpracę w ramach istniejących instytucjonalnych form współpracy w tym w ramach Konwencji Karpackiej oraz Euroregionu Karpackiego.

2.4) Nowa generacja strategii krajowych w horyzoncie czasowym roku 2030, w tym przede wszystkim strategii średniookresowej (*Strategia na Rzecz Odpowiedzialnego Rozwoju*) oraz *Krajowej Strategii Rozwoju Regionalnego 2030* wymaga dostosowania do niej dokumentów strategicznych województwa podkarpackiego.

2.5) Potrzebne jest dalsze zacieśnianie współpracy województwa podkarpackiego z województwami Polski Wschodniej na rzecz wsparcia dla tego obszaru, którego dotychczasowe pozytywne efekty uzasadniają jego kontynuację.

2.6) Zaproponowana została istotna korekta modelu polityki regionalnej w Polsce – przejście od modelu polaryzacyjno-dyfuzyjnego na model rozwoju zrównoważonego przestrzennie. Dostosowanie polityki regionalnej województwa do tych zmian umożliwi szerokie korzystanie z instrumentów unijnych i krajowych.

3. Mega-trendy światowe, jako istotna przesłanka dla nowej strategii wojewódzkiej

Niestety globalne mega-trendy społeczne i gospodarcze w XXI wieku nie są korzystne dla regionów europejskich. Po roku 2000 rejestrujemy osłabienie pozycji gospodarczej Unii Europejskiej i jej państw członkowskich, a także regionów europejskich w relacji do innych rozwiniętych państw świata (przede wszystkim USA, Japonii i Korei Południowej) oraz Nowych Państw Przemysłowych (NIS - są to przede wszystkim Chiny oraz Indie). Sposobem odpowiedzi UE i jej państw członkowskich na to wyzwanie jest zwiększenie wydatków na badania i rozwój, stymulowanie innowacyjności i konkurencyjności gospodarki, rozwijanie inteligentnych specjalizacji gospodarczych, wdrażanie modelu poczwórnej helisy itd. Szczególnie zagrożone ekspansją NIS są słabiej rozwinięte regiony UE, takie jak między innymi województwo podkarpackie, bowiem ich specjalizacja gospodarcza dotyczy produktów i usług, jakie mogą być wytwarzane poza Europą przy znacznie niższych kosztach produkcji. Kolejnym megatrendem są zmiany związane z rozpowszechnieniem informacyjnych i komunikacyjnych technologii (ICT), co oznacza uprzywilejowanie państw i regionów najskuteczniej wdrażających koncept społeczeństwa informacyjnego. Dostęp do usług ICT społeczeństwa (obywateli), podmiotów gospodarczych i społecznych, a także administracji publicznej oznacza obniżenie kosztów funkcjonowania państwa, gospodarki i społeczeństwa, stworzenie możliwości sieciowania, a także możliwość świadczenia społeczeństwu lepszej palety usług publicznych. Ma to szczególne znaczenie w regionach peryferyjnych, takich jak województwo podkarpackie, bowiem umożliwia przezwyciężenie deficytów położenia geograficznego w Unii Europejskiej i w Polsce. Kolejnym megatrendem o charakterze globalnym są zmiany klimatyczne. W świecie jest zgoda, co do potrzeby ich spowalniania, a Unia Europejska znajduje się wśród liderów takiego podejścia. Zmiany klimatyczne oznaczają między innymi znacznie większą częstotliwość występowania ekstremalnych zjawisk (powodzie, huragany, susze itd.) oraz wyższe koszty funkcjonowania społeczeństwa i gospodarki ze względu na konieczność finansowania różnych zabezpieczeń i przedsięwzięć mitygujących (spowalniających) te zmiany. Obserwowany jest globalny zanik bioróżnorodności, a szczególnego znaczenia nabierają obszary cechujące się wysokim kapitałem ekologicznym zrównoważonym rozwojem, o wysokiej wartości usług ekosystemowych i bioróżnorodności. Odpowiedzią na to wyzwanie jest priorytet dla gospodarki bezodpadowej (cyrkularnej), ochrona wrażliwych ekologicznie zasobów oraz realizacja przedsięwzięć inwestycyjnych mających na celu zapobieganie skutkom suszy i ograniczanie zagrożenia powodziowego na terenie województwa podkarpackiego. Istotnym elementem strategii terytorialnych stało się budowanie odporności regionów i miast na strukturalne i koniunkturalne zakłócenia procesów rozwojowych.

Wnioski i rekomendacje

3.1) Strategia województwa podkarpackiego powinna pozytywnie kształtować dostosowania polityki regionalnej województwa do wyzwań globalnych wynikających z nowych mega-trendów.

3.2) Sejmik Województwa Podkarpackiego w listopadzie 2016 r. przyjął *Regionalną Strategię Innowacji*, w której wskazano regionalne inteligentne specjalizacje. Są nimi: lotnictwo i kosmonautyka, motoryzacja jakość życia oraz informacja i telekomunikacja. Ich konsekwentne rozwijanie powinno stanowić podstawę potencjału gospodarczego regionu.

3.3) Samorząd województwa rozbudowuje regionalny ekosystem innowacyjności, którego elementem są Podkarpacka Rada Innowacji, panele specjalizacji i regionalne fora innowacji. Prowadzony jest dialog ze środowiskami przedsiębiorców, instytucjami nauki i otoczenia biznesu, w tym proces przedsiębiorczego odkrywania nowych wschodzących branż gospodarki. Warunkuje to utrzymanie kreatywnego modelu kształtowania profilu gospodarczego województwa podkarpackiego.

3.4) Konsekwentnie rozwijany jest i będzie system monitorowania gospodarki regionu, w tym regionalnych specjalizacji gospodarczych.

3.5) Tworzone są instytucje, wzmacniające ekosystem innowacyjności, takie jak między innymi: Podkarpackie Centrum Innowacji sp. z o.o., Podkarpacki Fundusz Rozwoju Sp. z o.o., Podkarpackie Centrum Nauki, rozwijany jest system wsparcia dla inwestorów i eksporterów.

3.6) Działania na rzecz spowolnienia zmian klimatycznych będą w sposób horyzontalny oddziaływać na wszystkie sektory gospodarki, co będzie ważną determinantą przebiegu procesów gospodarczych i możliwości ukierunkowania wsparcia.

3.7) Problematyka zmian klimatycznych wykracza poza aspekt gospodarczy i staje się kluczową kwestią warunkującą jakość życia ludności oraz możliwości rozwoju sieci osadniczej.

3.8) Restrukturyzacja kierunków interwencji polityk europejskich wymaga inteligentnego dostosowania także w przypadku województwa podkarpackiego. Dlatego strategia powinna umożliwiać adaptację priorytetów rozwojowych regionu do zmienionej sytuacji, nowych wyzwań i kierunków interwencji (przykładem jest gospodarka cyrkularna, e-gospodarka itd.).

4. Zmiany w Unii Europejskiej wyzwaniem dla Polski i województwa podkarpackiego

Unia Europejska będąca wyjątkową w skali światowej konstrukcją polityczną i gospodarczą zmienia się jakościowo w ostatnich kilku latach. Kryzys tożsamości Unii Europejskiej jest wyzwaniem dla przyszłości tego związku. Wyrazem tego są między innymi tendencje odśrodkowe i autarkiczne. Oznacza to zagrożenie dla trwałości różnych korzyści wynikających z integracji europejskiej. Skrajnym przypadkiem jest Brexit. Zjednoczone Królestwo znajduje się w procesie opuszczania UE, co oznacza grę o sumie ujemnej dla wszystkich państw członkowskich, w tym także dla Polski. Kraj ten jest trzecim-czwartym partnerem gospodarczym naszego kraju o rozwiniętej sieci powiązań gospodarczych, społecznych, politycznych, kulturowych, a także naukowych, w czym uczestniczą aktywnie także podmioty z województwa podkarpackiego. Opuszczenie UE przez dużego płatnika netto oznacza także istotne ograniczenie potencjału budżetowego tej organizacji w kolejnej dekadzie na poziomie europejskim. Wyzwaniem dla kształtowania polityk publicznych jest nieprzewidywalność przebiegu tego procesu. Konflikty zbrojne i napięcia polityczne mające miejsce poza UE generują potoki uchodźców

i migrantów. Procesy globalne i napięcia polityczne w świecie wymusiły nowe kierunki interwencji, zarówno na poziomie europejskim, jak też na poziomie państw członkowskich, a ilustracją mogą być rosnące wydatki na obronność, ochronę granic, badania naukowe. Powoduje to gorące dysputy polityczne w Europie oraz generuje presję na ograniczenie zakresu i skali finansowania polityki spójności. Kolejnym wyzwaniem dla Unii Europejskiej jest niekorzystny przebieg procesów demograficznych. Eksplozji demograficznej w wielu krajach świata towarzyszą zasadniczo odmienne tendencje demograficzne w całej Europie, w tym także w UE. Charakterystyczne dla Unii Europejskiej prawidłowości to między innymi: niskie stopy przyrostu naturalnego, starzenie się społeczeństwa, a także zniekształcone piramidy wiekowe ludności. Prowadzi to między innymi do problemów w sferze świadczeń i ubezpieczeń społecznych, wyludniania się słabszych ekonomicznie obszarów, a także trudności w równoważeniu budżetów jednostek samorządu terytorialnego. Istotnym elementem staje się presja ze strony bogatszych państw UE na wysysanie wartościowego potencjału demograficznego z nowych państw członkowskich UE, w tym między innymi z Polski i województwa podkarpackiego. Mega-trendem występującym nie tylko w Unii Europejskiej są zasadnicze zmiany i przewartościowania następujące na rynku pracy. Robotyzacja, możliwość świadczenia pracy przez Internet, sztuczna inteligencja i inne zmiany są wyzwaniem także dla regionów takich jak województwo podkarpackie. Dlatego niezbędne stało się zasadnicze przebudowanie systemu edukacji, upracticznienie kształcenia (edukacja dualna), dowartościowanie segmentu edukacji przez całe życie. Dodatkowym istotnym wyznacznikiem polityki regionalnej województwa podkarpackiego jest położenie geograficzne wzdłuż zewnętrznej granicy UE, co wyznacza szczególną odpowiedzialność samorządu województwa podkarpackiego za kształtowanie relacji z Ukrainą. Dla biznesu województwa podkarpackiego istotne znaczenie ma dostęp lokalnych firm do wspólnego rynku europejskiego. Warto także wskazać na propozycję KE zasadniczego ograniczenia po roku 2020 alokacji na rzecz filaru drugiego Wspólnej Polityki Rolnej, pozwalającego na finansowanie rozwoju obszarów wiejskich. Niekorzystną tendencją jest centralizacja wspólnych polityk na poziomie europejskim, przy ograniczaniu skali zarządzania dzielonego pomiędzy Komisję Europejską, a administrację państw członkowskich.

Wnioski i rekomendacje

4.1) Cała Polska, w tym wszystkie województwa, odnoszą wiele korzyści z pogłębiającej się integracji europejskiej. Dlatego niezbędne jest demonstrowanie europejskiej wartości dodanej, osiągananej dzięki inwestycjom podejmowanym na obszarze województwa podkarpackiego. Strategia rozwoju województwa jest najlepszym polem do demonstrowania gry o sumie dodatniej, osiągananej przez wszystkie regiony Unii Europejskiej, w tym także województwo podkarpackie.

4.2) Przebieg procesów demograficznych w Europie stanowi zagrożenie dla vitalności województwa podkarpackiego, co jest jednym z kluczowych wyzwań rozwojowych dotyczącym wielu polityk na poziomie krajowym i regionalnym w nadchodzącej dekadzie.

4.3) Niezbędne jest zasadnicze przebudowanie systemu edukacji uwzględniające w kontekście europejskim: nowe zawody, zmodyfikowane zasadniczo trendy aktywności społeczeństwa na rynku pracy, sposoby świadczenia pracy, kompetencje językowe.

4.4) Wyzwaniem dla władz regionalnych jest zatrzymanie procesów migracyjnych poza województwo, w szczególności osób młodych.

4.5) Ważną kwestią jest działanie na rzecz wzrostu przedsiębiorczości, gdyż wszystkie województwa Polski Wschodniej wykazują wartości tego wskaźnika poniżej średniej dla Polski, a województwo podkarpackie notuje wynik najsłabszy.

4.6) Województwo podkarpackie ma niski wskaźnik urbanizacji, co oznacza iż zmiany w zakresie finansowania przez UE polityki rolnej i rozwoju obszarów wiejskich będą mieć istotny wpływ na instrumentarium wspierające rozwój społeczno-gospodarczy regionu.

5. Znaczenie europejskiej polityki spójności, jako istotnego źródła współfinansowania rozwoju regionalnego Polski, w tym województwa podkarpackiego, po akcesji do Unii Europejskiej

Priorytetem interwencji strukturalnej UE są obszary typu NUTS 2 (*Nomenclature of Units for Territorial Statistics*), odpowiadające naszym województwom, w których produkt krajowy brutto na mieszkańca według parytetu siły nabywczej nie przekracza poziomu 75% średniej UE 28/UE 27. Po akcesji do Unii Europejskiej w roku 2004 Polska stała się już od roku 2007 największym beneficjentem alokacji tej wiodącej polityki europejskiej, skupiającej około 1/3 wydatków budżetowych tej organizacji. Do Polski w latach 2007-2013 i 2014-2020 trafia około 22-23% Europejskich Funduszy Strukturalnych i Inwestycyjnych (EFSI). W latach 2021-2027 według propozycji Komisji Europejskiej z maja 2018 roku udział Polski w wydatkach polityki spójności powinien być zbliżony do około 19,5%. Europejska polityka spójności jest źródłem know-how oraz podstawą transferów finansowych. Dzięki europejskiej polityce spójności stało się możliwe zbudowanie zarówno na poziomie krajowym jak też wojewódzkim nowoczesnej polityki regionalnej w zakresie: programowania, finansowania, wyboru projektów, monitoringu, a także ewaluacji. Według raportów kohezyjnych Komisji Europejskiej w latach 2014-2016 około 60% inwestycji publicznych w Polsce jest finansowane ze środków EFSI, a dodatkowo uzupełnia to wkład własny nie niższy niż 15%. Polska przyjęła zdecentralizowany model wdrażania europejskiej polityki spójności, co sprawia, że gros alokacji Europejskiego Funduszu Rozwoju Regionalnego i Europejskiego Funduszu Społecznego jest zarządzane na poziomie wojewódzkim. Oznaczało to, że województwo podkarpackie po akcesji Polski do UE stało się beneficjentem europejskiej polityki spójności w znaczącej skali, a decydujące znaczenie dla rozwoju społeczno-gospodarczego województwa podkarpackiego mają alokacje EFSI i towarzyszące im współfinansowanie ze środków polskich.

Wnioski i rekomendacje

5.1) Strategia rozwoju województwa – Podkarpackie 2030 powinna uwzględniać fakt, że pomimo relatywnego zmniejszenia skali funduszy europejskich dla Polski po roku 2020 pozostaną one wiodącym źródłem współfinansowania rozwoju regionu przynajmniej do końca roku 2029 (wieloletnia perspektywa finansowa na lata 2021-2027 i zasada n+2, co oznacza współfinansowanie ze środków EFSI UE do końca roku 2029).

5.2) Proponowane zwiększenie poziomu współfinansowania własnego do 30% jest wyzwaniem dla słabszych ekonomicznie regionów takich jak województwo podkarpackie, w tym szczególnie dla najłabszych beneficjentów. Oznacza to wyzwanie dla podstaw finansowania strategii wojewódzkiej, określenia możliwości i źródeł takiego współfinansowania w przypadku najłabszych podmiotów i konieczność podjęcia tego tematu w strategii.

5.3) Opisana już wcześniej centralizacja europejskiej polityki spójności oznacza, że niezbędne jest znacznie szersze niż dotychczas poszukiwanie środków w programach krajowych i zarządzanych z poziomu europejskiego, przy relatywnym zmniejszeniu znaczenia regionalnego programu operacyjnego województwa podkarpackiego.

5.4) Należy uwzględnić wzrost znaczenia instrumentów finansowych, w szczególności w obszarze wsparcia gospodarki.

5.5) Doświadczenia płynące z wdrażania Europejskiego Funduszu na rzecz Inwestycji Strategicznych (EFIS) pokazują, iż wzrastać będzie rola partnerstwa publiczno-prywatnego w finansowaniu przedsięwzięć gospodarczych.

6. Proponowane rozwiązania europejskiej polityki spójności po roku 2020 z punktu widzenia wspierania rozwoju województwa podkarpackiego

W maju 2018 roku Komisja Europejska zaprezentowała propozycje dotyczące Wieloletniej Perspektywy Finansowej (MFF) oraz wstępny projekt regulacji prawnych na lata 2021-2027. Stały się one podstawą formułowania pozycji negocjacyjnych przez państwa członkowskie, a także opinii merytorycznych ze strony głównych interesariuszy: Parlamentu Europejskiego, Komitetu Regionów, regionów, miast i gmin, organizacji sieciowych skupiających różnego typu samorządy terytorialne, a także organizacji gospodarczych i pozarządowych. Końcowe porozumienie państw członkowskich może się oczywiście różnić od wstępnej propozycji Komisji Europejskiej, jednak szereg założeń zaproponowanych przez Komisję Europejską w maju 2018 roku może i powinno stanowić istotną przesłankę dla zapisów strategii wojewódzkiej. Kolejny okres programowania ma dotyczyć lat 2021-2027, a reguła n+2 oznacza, że płatności mogą dotyczyć okresu do 31 grudnia 2029 roku. Uprzywilejowanym obszarem interwencji strukturalnej UE pozostaną także w latach 2021-2027 regiony typu NUTS 2 o wielkości PKB na mieszkańca według parytetu siły nabywczej, nieprzekraczające 75% średniej Unii Europejskiej. Jednak proponowany poziom minimalnego współfinansowania w takich regionach zostaje zwiększony do 30%. Zmieniają się także po roku 2020 rozwiązania dotyczące kwalifikowalności VAT dla projektów o wartości ponad 5 mln EUR. Zaproponowano modyfikację celów interwencji UE, skomasowanych z jedenastu do pięciu określających Europę jako: bardziej inteligentną, bardziej zieloną i wolną od zanieczyszczeń węglowych, lepiej powiązaną, bardziej społeczną, a także znajdującą się bliżej obywateli. Zdecydowanym priorytetem finansowania nawet w regionach najbiedniejszych takich jak województwo podkarpackie są dwa pierwsze cele, na które powinno zostać przeznaczone nie mniej niż 65% całej alokacji środków EFSI. Istotne znaczenie ma propozycja przesunięcia od roku 2021 współpracy regionalnej wzdłuż zewnętrznych granic UE do polityki spójności.

Wnioski i rekomendacje

6.1) Modyfikacja priorytetów finansowania w ramach środków EFSI po roku 2021 oznacza, że w strategii województwa podkarpackiego trzeba otworzyć możliwości realizowania (wdrażania) tych pięciu celów zakładających Europę: bardziej inteligentną, bardziej zieloną i wolną od zanieczyszczeń węglowych, lepiej powiązaną, bardziej społeczną, a także znajdującą się bliżej obywateli.

6.2) Warunki zewnętrzne dla rozpoczęcia wdrażania kolejnej edycji europejskiej polityki spójności już od 1 stycznia 2021 roku nie są sprzyjające, jednak programowanie kolejnej strategii województwa podkarpackiego i wynikających z niej dokumentów programowych powinno brać pod uwagę także taki optymistyczny scenariusz, konstruując niezbędne podstawy dla utrzymania wysokiej sprawności w zakresie wdrażania polityki spójności UE.

7. Harmonogram prac nad interwencją europejskiej polityki spójności w okresie programowania 2021-2027

Istotne znaczenie dla przebiegu prac nad strategiami wojewódzkimi ma ich znaczenie dla programowania europejskiej polityki spójności na lata 2021-2027. *Strategia na rzecz Odpowiedzialnego Rozwoju (SOR)* będzie podstawą do negocjowania z Komisją Europejską Umowy Partnerstwa dla Polski. W dokumencie tym zostanie określona lista programów operacyjnych. Intencją SOR jest kontynuowanie tak jak w poprzednich okresach programowania regionalnych programów operacyjnych. Obecnie trwa proces opracowania nowych krajowych strategii zintegrowanych, w tym Krajowej Strategii Rozwoju Regionalnego. Należy podkreślić, że strategia rozwoju województwa powinna zachować spójność z dokumentami krajowymi, w związku z czym, na obecnym etapie prac uwzględniono zapisy udostępnionych projektów zintegrowanych strategii krajowych. W przypadku województw Polski Wschodniej, ważnym dokumentem powinna być także strategia społeczno-gospodarcza Polski Wschodniej, przy czym województwa zgodnie sygnalizują gotowość do współpracy ze stroną rządową na rzecz opracowania tego dokumentu. Strategia rozwoju województwa podkarpackiego będzie ważnym odniesieniem dla Regionalnego Programu Operacyjnego Województwa Podkarpackiego na lata 2021-2027. W najbliższych miesiącach powinien zostać określony szczegółowy harmonogram tych prac. Istotne dla programowania rozwoju społeczno-gospodarczego województwa będzie zdefiniowanie listy krajowych programów operacyjnych, w tym uruchomienia kolejnej już trzeciej edycji Programu Operacyjnego Polski Wschodniej na lata 2021-2027.

Wnioski i rekomendacje

7.1) W pracach nad strategią województwa podkarpackiego należy zachować niezbędną elastyczność, która uwzględni niezbędne modyfikacje procesu programowania wynikające z kalendarza politycznego oraz stopniowe doprecyzowywanie rozwiązań europejskiej polityki spójności i innych polityk europejskich na lata 2021-2027.

7.2) Obecnie proponowany przez stronę rządową harmonogram programowania strategicznego oznacza niemal równoległe prace nad dokumentami strategicznymi i operacyjnymi, przy czym należy mieć na uwadze zarówno zapisy krajowych strategii zintegrowanych, jak też ustalenia przyszłej umowy partnerstwa.

8. Współfinansowanie rozwoju województwa podkarpackiego ze środków zewnętrznych po roku 2020

Konsekwencją Brexitu oraz podjęcia nowych kierunków interwencji na poziomie europejskim będzie ograniczenie skali i zakresu interwencji podejmowanej w ramach europejskiej polityki spójności. Wstępna propozycja KE z maja 2018 roku wskazuje na możliwość ograniczenia alokacji na rzecz Polski w latach 2021-2027 w porównaniu z latami 2014-2020 nawet o 23%. Wielkość alokacji na rzecz województwa podkarpackiego dostępna w ramach Regionalnego Programu Operacyjnego będzie zależała od: globalnej alokacji środków EFSI na rzecz Polski, podziału funduszy pomiędzy programy krajowe i regionalne oraz algorytmu alokacji w ramach segmentu regionalnego. Istotne znaczenie ma zakładane przesunięcie alokacji z formuły zarządzania dzielonego pomiędzy państwem członkowskim i Komisją Europejską na rzecz zarządzania centralnego, realizowanego z poziomu europejskiego. Inną ważną zmianą jest propozycja zwiększenia udziału finansowania w ramach instrumentów zwrotnych kosztem bezzwrotnych dotacji (grantów). Po roku 2021 problemem dla słabszych samorządów, podmiotów gospodarczych oraz organizacji społecznych będzie wygenerowanie znacznie większego wkładu własnego. Także konieczność przeznaczenia 65% środków EFSI na cel 1 i 2 będzie

wyzwaniem dla województwa podkarpackiego. W województwie pracowicie likwidującym deficyty o charakterze cywilizacyjnym, będącymi dziedzictwem gospodarki centralnie planowanej, w regionie ograniczającym konsekwentnie deficyty dostępności terytorialnej zewnętrznej i wewnętrznej znalezienie alokacji na takie działania jest niezbędne w sytuacji zmniejszonej gotowości Unii Europejskiej do finansowania takich przedsięwzięć i projektów także po roku 2020.

Wnioski i rekomendacje

8.1) Model polityki regionalnej województwa podkarpackiego po roku 2020 musi uwzględniać fakt, że największe strumienie wsparcia rozwoju regionalnego będą związane z interwencją europejskiej polityki spójności.

8.2) Jednocześnie, w większym zakresie należy poszukiwać możliwości wsparcia polityki rozwoju regionu ze źródeł europejskich spoza polityki spójności, jak też innych środków międzynarodowych, krajowych i regionalnych. Ważną rolę będzie odgrywać integracja i mobilizacja dostępnych potencjałów wewnętrznych.

8.3) Strategia województwa podkarpackiego do roku 2030 musi uwzględniać konieczność eliminowania deficytów o charakterze cywilizacyjnym, pomimo modyfikowania priorytetów interwencji strukturalnej UE w Polsce na rzecz celu 1 i 2 polityki spójności UE na lata 2021-2027, co oznacza priorytet środków EFSI dla konkurencyjności.

8.4) Wyzwaniem będzie możliwość absorpcyjna regionalnej gospodarki oraz sfery B+R.

8.5) Finansowanie inwestycji infrastrukturalnych ze środków polityki spójności może zostać ograniczone w kolejnym okresie programowania, stąd potrzeba trafnego wyboru kluczowych inwestycji warunkujących rozwój.

9. Modyfikacja polityki społeczno-gospodarczej Polski na lata 20-te XXI wieku wynikająca ze Strategii na rzecz Odpowiedzialnego Rozwoju

Dokumentem określającym średniookresowe priorytety polityki społeczno-gospodarczej Polski w kolejnej dekadzie jest *Strategia na rzecz Odpowiedzialnego Rozwoju do roku 2020 (z perspektywą do 2030r.)* przyjęta przez Radę Ministrów w dniu 14 lutego 2017 roku. Podobnie jak wszystkie średniookresowe strategie Polski wyróżnia trzy cele: spójność, konkurencyjność i sprawność, proponując jednak zdecydowane przewartościowanie na rzecz spójności. Kluczowe znaczenie dla kształtowania rozwoju regionalnego Polski ma cel 2 SOR Rozwój społecznie wrażliwy i terytorialnie zrównoważony, uzupełniające znaczenie mają cel 1 Trwały wzrost gospodarczy oparty coraz silniej o wiedzę, dane i doskonałość organizacyjną oraz cel 3 Skuteczne państwo i instytucje służące wzrostowi oraz włączeniu społecznemu i gospodarczemu. Określone zostały także obszary wpływające na osiągnięcie celów strategii: kapitał ludzki i społeczny, cyfryzacja, transport, energia, środowisko oraz bezpieczeństwo narodowe. Wreszcie zdefiniowano podstawowe źródła finansowania strategii oraz system koordynacji i realizacji strategii. W ramach celu 2 uwzględniono spójność społeczną bazując na diagnozie sytuacji demograficznej, geografii ubóstwa i dostępu do usług oraz rynku pracy, a także rozwój zrównoważony terytorialnie. Dla tych obydwu obszarów przedstawiono cele, wskaźniki i kierunki interwencji, a także projekty strategiczne. Określono przestrzenną koncentrację wyzwań

rozwojowych identyfikując następujące priorytety: Polskę Wschodnią – makroregion o jednym z najniższych poziomów rozwoju w skali UE, Śląsk – obszar przemysłowy o trudnościach adaptacyjnych, problemy rozwojowe miast, w tym ośrodki miejskie o kumulacji problemów rozwojowych, a także obszary wiejskie o kumulacji deficytów rozwojowych. Jako cele polityki regionalnej Polski określono: 1. Zrównoważony rozwój kraju wykorzystujący potencjały poszczególnych terytoriów; 2. Wzmacnianie regionalnych przewag konkurencyjnych, a także 3. Podniesienie skuteczności i jakości wdrażania polityk ukierunkowanych terytorialnie. Priorytety SOR są uszczegółowiane w dziewięciu głównych strategiach rozwojowych kraju do roku 2030, w tym w *projekcie Krajowej Strategii Rozwoju Regionalnego 2030* oraz w szesnastu strategiach wojewódzkich. Kluczowe znaczenie dla przygotowania strategii rozwoju województwa podkarpackiego ma trafne odczytanie intencji i zamierzeń proponowanych w ramach SOR. Strategia ta trafnie wskazuje na potrzebę lepszego wykorzystania regionalnych i lokalnych potencjałów terytorialnych, rosnące znaczenie przepływów, a także stymulowanie sieciowania współpracy różnych partnerów. SOR zakłada wzmocnienie odpowiedzialności samorządu terytorialnego za realizację działań rozwojowych i rozwijanie różnych partnerstw. Działania te będą koncentrowały się na poprawie kompetencji administracji samorządowej, zwiększeniu efektywności wydatkowania publicznych środków finansowych oraz budowie kapitału społecznego i poczucia współodpowiedzialności kluczowych interesariuszy za rozwój swojego terytorium. W ramach obszarów wpływających na osiągnięcie celów SOR wyróżniono między innymi transport. Wskazano, że w Polsce nie powstał spójny multimodalny system transportowy. SOR zakłada zwiększenie dostępności transportowej w różnych skalach przestrzennych oraz poprawę warunków świadczenia usług związanych z przewozem towarów i pasażerów. Równocześnie w ww. SOR wskazano, że w karpackiej części dorzecza Wisły występuje szczególne zagrożenie powodziowe.

Wnioski i rekomendacje

9.1) Strategia na rzecz Odpowiedzialnego Rozwoju zakłada zasadnicze przewartościowanie priorytetów polityki regionalnej Polski na rzecz spójności. W tym celu proponuje zastosowanie konceptu Obszarów Strategicznej Interwencji (OSI) będących priorytetem interwencji polityki regionalnej państwa do roku 2030. Oznacza to aktywność samorządu województwa podkarpackiego służącą wpisaniu jednostek terytorialnych województw w priorytety Rządu. Są to: Polska Wschodnia – makroregion o jednym z najniższych poziomów rozwoju w skali UE, miasta tracące funkcje, a także obszary wiejskie o kumulacji deficytów rozwojowych.

9.2) Dotychczasowe zapisy regionalnych dokumentów programowych, jak też podejmowane przez władze regionalne działania, wpisują się w kierunki wyznaczone w nowej krajowej strategii średniookresowej. Stwarza to szansę kontynuacji zasadniczych kierunków interwencji z uwzględnieniem dotychczasowych doświadczeń.

10. Polityka regionalna Polski według propozycji projektu Krajowej Strategii Rozwoju Regionalnego 2030

KSRR na lata 2010-2020 była uznawana za dokument wysokiej jakości, wyróżniający się w Unii Europejskiej ze względu na jakość programowania rozwoju regionalnego. Najpoważniejszą słabością była jednak niska skuteczność wprowadzania proponowanych w KSRR rozwiązań, czego konsekwencją był obniżający się w ostatniej dekadzie poziom spójności gospodarczej, społecznej i terytorialnej na poziomie regionalnym i subregionalnym. Propozycje dotyczące sposobu interwencji publicznej zawarte w SOR zostaną wprowadzone w *KSRR 2030*, co umożliwi wyeliminowanie najpoważniejszej słabości poprzedniej edycji *KSRR do roku 2020*. Na przełomie roku 2018 i 2019 odbywała się konsultacja

społeczna projektu dokumentu: „Krajowa Strategia Rozwoju Regionalnego 2030. Rozwój społecznie wrażliwy i terytorialnie zrównoważony”. W maju 2019 roku została przedstawiona kolejna wersja *KSRR 2030*, wykorzystująca wnioski z konsultacji społecznych która została skierowana na Komisję Wspólną Rządu i Samorządu. Dokument ten zawiera identyfikację wyzwań rozwojowych kraju i regionów dokonaną w świetle analiz terytorialnych. Według *KSRR* są to: (1) Przeciwdziałanie negatywnym skutkom procesów demograficznych; (2) Rozwijanie i wykorzystanie kapitału ludzkiego i społecznego; (3) Wzrost produktywności i innowacyjności regionalnych gospodarek; (4) Rozwój infrastruktury podnoszącej konkurencyjność, atrakcyjność inwestycyjną i warunki życia w regionach; (5) Zwiększanie efektywności zarządzania rozwojem (w tym finansowania działań rozwojowych) oraz współpracy między samorządami terytorialnymi i między sektorami, a także (6) Przeciwdziałanie nierównościom terytorialnym i przestrzennej koncentracji problemów rozwojowych oraz niwelowanie sytuacji kryzysowych na obszarach zdegradowanych. Na tym tle zostały wylistowane najważniejsze kierunki zmian polityki regionalnej oraz zasady polityki regionalnej. Trzy cele polityki regionalnej do roku 2030 to: (1) Zwiększenie spójności rozwoju kraju w wymiarze społecznym, gospodarczym i przestrzennym; (2) Wzmacnianie regionalnych przewag konkurencyjnych oraz (3) Podniesienie jakości zarządzania i wdrażania polityk ukierunkowanych terytorialnie. Wreszcie istotnym elementem tego dokumentu jest opis systemu realizacji: instytucje, mechanizmy uzgodnień rządu z samorządami terytorialnymi, dokumenty programowe polityki regionalnej, formy wsparcia, źródła finansowania, a także monitoring i ewaluacja. *KSRR 2030* jest podstawą nowej generacji strategii wojewódzkich, w tym strategii województwa podkarpackiego o horyzoncie czasowym do roku 2030. Dokument ten zakłada priorytet interwencji polityki regionalnej państwa skoncentrowany na działaniach prospójnościowych. Istotną kategorią analityczną podstaw celu 1 są Obszary Strategicznej Interwencji (OSI). Większość z nich dotyczy województwa podkarpackiego. Wsparcie ma dotyczyć Polski Wschodniej, jako obszaru makroregionu wymagającego rozwoju konkurencyjnej gospodarki, do którego zaliczono całe województwo podkarpackie. Drugi rodzaj OSI dotyczy wzmacniania szans rozwojowych obszarów zagrożonych trwałą marginalizacją, wyróżniono kumulację problemów społecznych, ekonomicznych i społeczno-ekonomicznych. Tutaj także w jednym z wariantów uwzględniono obszar województwa podkarpackiego. Trzeci rodzaj OSI dotyczy miast średnich tracących funkcje społeczno-gospodarcze (utrata funkcji w tym silna oraz niekorzystna i mocno niekorzystna sytuacja społeczno-gospodarcza). W ramach tego OSI wskazana została grupa miast województwa, zidentyfikowana na poziomie krajowym w oparciu o analizy ministerialne. W ramach celu 2, jako cele określono: rozwijanie kapitału ludzkiego i społecznego, wspieranie przedsiębiorczości na szczeblu regionalnym i lokalnym, innowacyjny rozwój regionu, a także doskonalenie podejścia opartego na Regionalnych Inteligentnych Specjalizacjach. Cel 3 został rozpisany na: wzmacnianie potencjału administracji na rzecz zarządzania rozwojem; wzmacnianie współpracy i zintegrowanego podejścia do rozwoju na poziomie lokalnym, regionalnym i ponadregionalnym; poprawę organizacji świadczenia usług publicznych, a także efektywny i spójny system finansowania polityki regionalnej. Istotną potencjalną wartością dodaną jest określenie dziedzin współpracy rządu i jednostek samorządu terytorialnego na poziomie regionalnym i lokalnym.

Wnioski i rekomendacje

10.1) Projekt *KSRR 2030* proponuje Obszary Strategicznej Interwencji jako istotny element polityki regionalnej. Koncept ten powinien także być obecny w strategii województwa podkarpackiego.

10.2) Wskazane w *KSRR* OSI o znaczeniu krajowym powinny zostać odwzorowane w strategii rozwoju województwa, gdyż konieczne jest zachowanie komplementarności adresowanych z poziomu kraju i regionu kierunków interwencji.

10.3) Strategia rozwoju województwa powinna identyfikować Obszary Strategicznej Interwencji o znaczeniu regionalnym, wyznaczone z uwzględnieniem regionalnych i lokalnych uwarunkowań oraz z uwzględnieniem dotychczasowych doświadczeń terytorialnego ukierunkowania polityki rozwoju.

10.4) W strategii rozwoju województwa podkarpackiego niezbędne jest uwzględnienie możliwości zaadresowania problemów rozwojowych niektórych części województwa na poziom krajowy.

10.5) *Projekt KSRR 2030* rozwija model identyfikacji a następnie wspierania regionalnych inteligentnych specjalizacji, co powinno stać się także elementem strategii podkarpackiej do roku 2030.

10.6) Ważnym elementem *projektu KSRR 2030* jest znaczenie jakości rządzenia, co jest istotne dla efektywności i sprawności polityki rozwoju regionalnego. Jest to zależne nie tylko od rozwiązań systemowych na poziomie kraju, ale wymaga wspomagających działań na poziomie regionalnym i lokalnym.

10.7) W kontekście tworzenia systemu zarządzania rozwojem przydatne będą regionalne doświadczenia związane z wdrażaniem instrumentu ZIT, MOF oraz *Programu Strategicznego „Błękitny San”* i *Programu Strategicznego Rozwoju Bieszczad*.

11. Projekty strategiczne KSRR 2030

Kluczowe znaczenie dla rozwoju społeczno-gospodarczego województwa podkarpackiego będzie miała umiejętność korzystania z projektów strategicznych, jakie zostały zaproponowane w *projekcie Krajowej Strategii Rozwoju Regionalnego 2030*. Projekty strategiczne w *projekcie KSRR 2030* w portfelu Ministerstwa Inwestycji i Rozwoju są następujące: (1) *Pakiet działań dla obszarów zagrożonych trwałą marginalizacją*; (2) *Pakiet działań na rzecz wsparcia samorządów w programowaniu i realizacji rewitalizacji*; (3) *Program ponadregionalny skierowany do najstabszych gospodarczo obszarów Program 2020+*; (4) *Centrum Wsparcia Doradczego*; (5) *Zintegrowane Inwestycje Terytorialne PLUS*; (6) *Pakiet działań dla średnich miast*; (7) *Narodowy Program Mieszkaniowy (Mieszkanie Plus)*; (8) *Polityka rządu w zakresie rozwoju partnerstwa prywatnego (PPP)*; (9) *Dostępność Plus*; (10) *Partnerska Inicjatywa Miast*; (11) *Odnowiony Kontrakt Terytorialny*; (12) *Rządowy Program na rzecz Rozwoju oraz Konkurencyjności poprzez wsparcie Lokalnej Infrastruktury Drogowej*; a także (13) *Mosty dla Regionów*. Poza portfelem Ministerstwa Inwestycji i Rozwoju znalazły się kolejne projekty strategiczne: (14) *Infrastruktura dla rozwoju obszarów wiejskich*; (15) *Polscy eksporterzy na rynkach zagranicznych*; (16) *Akademia Menedżera Innowacji*; (17) *Inicjatywa na rzecz umiejętności*; (18) *Nowa szansa dla wsi*; (19) *Nowoczesne kadry dla polskiego przemysłu (szkolnictwo zawodowe)*; (20) *Polska Platforma „Przemysłu 4.0”*; (21) *Polski Fundusz Rozwoju*; (22) *Profesjonalne IOB*; (23) *Program „Start in Poland”*; (24) *Reforma szkolnictwa wyższego*; (25) *System koordynacji RIS i KIS*; (26) *Zintegrowany system wsparcia innowacyjności*; (27) *Racjonalny system finansowania jednostek samorządu terytorialnego*; (28) *Krajowy Program Kolejowy do 2023r.*; (29) *Program Wieloletni „Pomoc w zakresie finansowania kosztów zarządzania infrastrukturą kolejową”*; (30) *Program inwestycji dworcowych 2016-2023*; (31) *Rozwój transportu intermodalnego*; (32) *Unowocześnienie parku taboru kolejowego*; (33) *projekt „Wspólny Bilet”*. Uzupełniającym elementem są nowe inicjatywy KSRR: *local crowdfunding* (umożliwia lokalnym aktorom ubieganie się o dofinansowanie inicjatyw skierowanych do lokalnej społeczności), *Akcelerator Projektów Pilotażowych* (system finansowania przedsięwzięć pilotażowych), *Innowacyjne partnerstwo terytorialne* (opracowanie i przetestowanie nowych innowacyjnych instrumentów w celu minimalizowania/redukcji barier rozwojowych

i wzmocnienia aktywności gospodarczej w zdiagnozowanych niszach/potencjałach rozwojowych), a także LIDER+ (projekt służący budowaniu partnerstw wiejsko-wiejskich oraz miejsko-wiejskich). Projekt KSRR 2030 zakłada szerokie wykorzystanie mechanizmów: kontraktów programowych, kontraktów sektorowych, a także porozumień terytorialnych, dla których strategia wojewódzka powinna stanowić odniesienie.

Wnioski i rekomendacje

11.1) W ramach prac nad strategią wojewódzką do roku 2030 zostanie wykonany przegląd tych projektów strategicznych, którego celem będzie dobre pozycjonowanie województwa podkarpackiego w zakresie każdego z tych projektów strategicznych.

11.2) Uwzględnić należy zmianę zakresu dokumentów strategicznych polegającą na silniejszej identyfikacji projektów kluczowych, co powinno znaleźć swoje odzworowanie w strategii rozwoju województwa.

11.3) W kontekście zmian zasad finansowania polityki spójności, kluczowa staje się gotowość realizacyjna poszczególnych przedsięwzięć, co oznacza konieczność ich wcześniejszej identyfikacji.

11.4) Projektowane zmiany systemu zarządzania rozwojem, w tym wprowadzenia nowych mechanizmów (kontrakty), powoduje, że niezwykle ważne będzie wzmacnianie form współpracy pomiędzy różnymi grupami interesariuszy. Istotne będzie wykorzystanie dotychczasowych regionalnych doświadczeń w tym zakresie – współpraca jednostek samorządu terytorialnego w ramach miejskich obszarów funkcjonalnych, kooperacja podmiotów gospodarczych, regionalne platformy współpracy: Podkarpackie Forum Terytorialne, Podkarpacka Rada Innowacji, Rady Programowe programów strategicznych, Stowarzyszenie Euroregion Karpacki – Polska, czy innych porozumień gmin, związków międzysamorządowych, w tym w szczególności o charakterze ponadregionalnym i międzywojewódzkim, w celu współpracy w strategicznych obszarach rozwoju danego obszaru.

12. Monitoring wdrażania Strategii rozwoju województwa – Podkarpackie 2020

Obecnie obowiązująca *Strategia rozwoju województwa – Podkarpackie 2020*, jest głównym dokumentem strategicznym województwa podkarpackiego, a nie jest jedynie dokumentem samorządu województwa. Jest to podstawowe założenie merytoryczne, które wyznaczało zakres wszystkich prac nad opracowaniem tego dokumentu, jak również zostało uwzględnione w systemie realizacji *Strategii*. Uznano zatem, że w treści dokumentu powinny się znaleźć zapisy, które dotyczą całego regionu i obszary (sfery) pozostające w gestii różnych instytucji, a nie tylko samorządu województwa i jego jednostek organizacyjnych. W systemie realizacji, przyjęto rozwiązanie, iż *Strategia* będzie wdrażana w oparciu o zasady wielostronnej koordynacji oraz wielopodmiotowego i wielopoziomowego zarządzania. Uznano, iż szczególną rolę w procesie realizacji *Strategii* odgrywa samorząd województwa podkarpackiego (wraz z jednostkami organizacyjnymi oraz samorządowymi osobami prawnymi) jako podmiot odpowiedzialny za realizację zadań z zakresu rozwoju regionalnego. Jednakże, ze względu na to, iż katalog instrumentów, będących w dyspozycji samorządu województwa, jest ograniczony, bez udziału lokalnych podmiotów publicznych, innych podmiotów regionalnych oraz podmiotów należących do sektorów prywatnego i społecznego, skuteczna realizacja polityki rozwoju regionalnego będzie niemożliwa. Dlatego, w proces wdrażania *Strategii* zaangażowany został – zgodnie z koncepcją zarządzania wielopodmiotowego – szeroki wachlarz aktorów regionalnych. Z kolei, zgodnie z zasadą zarządzania wielopoziomowego (multilevel governance) założono równoprawny udział aktorów

publicznych, prywatnych i społecznych w procesie rozwoju regionalnego i świadczeniu usług publicznych. Jest to również podstawa, na której skonstruowano system realizacji *Strategii* w zakresie charakteru zaangażowania aktorów procesów rozwojowych.

Zaangażowanie w realizację SRW wielu podmiotów ze wszystkich sektorów oraz szeroki zakres działań, których podjęcie jest niezbędne dla osiągnięcia założonych celów, powodują, że ważnym zadaniem staje się koordynacja działań. Główny ciężar spoczywa na samorządzie województwa jako podmiocie odpowiedzialnym za politykę rozwoju regionalnego, jednak niezbędne jest zaangażowanie innych podmiotów oraz wykorzystanie instrumentów ułatwiających osiągnięcie pożądaných efektów. Dlatego, zgodnie z zapisami *Strategii rozwoju województwa – Podkarpackie 2020*, instytucjonalną formą współpracy jest zwłaszcza Podkarpackie Forum Terytorialne powołane uchwałą Zarządu Województwa Podkarpackiego nr 282/6837/13 z dnia 22.10.2013 r., które w założeniu spełnia funkcje koordynacyjne i monitorująco-ewaluacyjne wdrażania *Strategii*, pełniąc jednocześnie rolę głównego instrumentu kontroli społecznej nad realizowaniem przez samorząd regionalny polityk publicznych wypełniających zapisy *Strategii*. Forum pełni także rolę regionalnej platformy wymiany wiedzy, dyskusji i wymiany poglądów oraz debaty o istotnych problemach i kierunkach rozwoju społeczno-gospodarczego województwa podkarpackiego. Jest to forma instytucjonalizacji współpracy kluczowych regionalnych interesariuszy.

Dla celów monitorowania procesów społeczno-gospodarczych w regionie oraz prowadzenia badań i dostarczania wiedzy niezbędnej przy podejmowaniu decyzji strategicznych województwa podkarpackiego utworzono Regionalne Obserwatorium Terytorialne (ROT), które jest jednocześnie kluczowym podmiotem systemu monitorowania. Do zadań ROT należy regularne przedstawianie informacji o przebiegu i wynikach monitoringu i ewaluacji postępów w realizacji celów *Strategii*. ROT realizuje zadania z zakresu bieżących analiz i badań, zgodnie z potrzebami samorządu województwa, a ponadto rozwija komunikację społeczną dotyczącą postępów i efektów realizacji SRW przy użyciu narzędzia informatycznego: www.rot.podkarpackie.pl/pl, które wykorzystuje także do komunikowania się z partnerami, interesariuszami, beneficjentami i opinią publiczną.

Województwo podkarpackie ukształtowało spójny wewnętrznie system monitorowania zjawisk i procesów społeczno-gospodarczych w regionie. Elementem tego systemu są systematycznie zestawiane, z częstotliwością raz do roku, raporty diagnostyczne i monitoringowe. Bazują one na zestawie wskaźników określonych w *Strategii rozwoju województwa – Podkarpackie 2020* z roku 2013. Zostały one powiązane z poszczególnymi priorytetami tematycznymi strategii. System monitorowania i ewaluacji opiera się na sieci podmiotów współpracujących, których głównym elementem strukturalnym jest Regionalne Obserwatorium Terytorialne. Wśród tych podmiotów, obok ROT i instytucji zaangażowanych w system statystyki publicznej (Urząd Statystyczny), znajdują się podmioty publiczne uczestniczące w realizacji SRW, a ponadto instytuty i centra badawcze, Uniwersytet Rzeszowski, Politechnika Rzeszowska i inne szkoły wyższe oraz stowarzyszenia i organizacje pozarządowe ukierunkowane na działalność badawczą, wsparcie przedsiębiorczości i społeczeństwa obywatelskiego. Kryterium decydującym o włączeniu tego rodzaju podmiotów w strukturę systemu monitorowania i ewaluacji w województwie podkarpackim, jest dysponowanie przez nie wiedzą, doświadczeniem, informacjami i wynikami badań, mogącymi wspomagać ocenę rezultatów działań prorozwojowych.

Jak wynika z raportu diagnostycznego z 2018 roku pomimo relatywnie mniej korzystnych uwarunkowań zewnętrznych w ostatnich latach skutecznie wdrażano *Strategię rozwoju województwa – Podkarpackie 2020*. Analizując obecne zmiany możemy stwierdzić, że realizacja *Strategii* zmierza w dalszym ciągu w dobrym kierunku, czego potwierdzeniem są oczekiwane zmiany zakładanych wskaźników większości priorytetów tematycznych:

zmiana pozytywna nastąpiła w przypadku 46,55 % wskaźników (81 wskaźników)

zmiana negatywna nastąpiła w przypadku 30,46 % wskaźników (53 wskaźników)

brak zmiany wystąpił w przypadku 8,04 % wskaźników (14 wskaźników)

brak danych dotyczył 14,94 % wskaźników (26 wskaźników)

Trzeba tutaj brać pod uwagę, że konstrukcja wskaźników odnosi się do poziomu priorytetu tematycznego grupującego kilka kierunków działań. Zatem analizując wskaźniki, często należy je rozpatrywać w zestawieniu ze sobą.

Należy zaznaczyć, że wzrost wartości wskaźników nie zawsze oznacza uzyskanie zaplanowanych efektów, podobnie jak spadek wartości wskaźników, nie zawsze świadczy o nieuzyskiwaniu efektów. Na zmiany wartości wskaźników wpływ mają bowiem także zjawiska i procesy zachodzące w całym kraju, niezależne lub tylko częściowo zależne, od działań ukierunkowanych na uzyskiwanie zaplanowanych efektów.

Jednocześnie, zdaniem ekspertów, można wskazać dostrzegalny postęp jaki dokonał się od momentu przyjęcia *Strategii rozwoju województwa – Podkarpackie 2020*. O fakcie tym świadczą zauważone zmiany w wartościach wskaźników monitorujących, gdzie na ogólną liczbę 174 wskaźników, w przypadku 56 zakładana wartość została już osiągnięta lub przekroczona.

Wnioski i rekomendacje

12.1) Nowa strategia rozwoju województwa powinna w dalszym ciągu być strategią regionu, a nie jedynie strategią samorządu województwa. W proces tworzenia, a następnie realizacji strategii rozwoju województwa udało się zaangażować podmioty reprezentujące różne środowiska, co zwiększyło synergię działań ukierunkowanych na rozwój.

12.2) Na potrzeby wdrażania *Strategii rozwoju województwa – Podkarpackie 2020* zbudowano system monitorowania oparty o wskaźniki pochodzące zarówno ze statystyki publicznej, jak i własnych źródeł. Będzie on podstawą rozwoju monitoringu nowej strategii.

12.3) Rozwijana jest sieć współpracy instytucjonalnej, która służy wymianie danych, rozbudowie wiedzy o procesach społeczno-gospodarczych w regionie i jego otoczeniu zewnętrznym. Ma to istotne znaczenie dla procesu uspołecznienia wdrażania strategii wojewódzkiej.

12.4) Monitoring wskazuje, że procesy rozwojowe województwa podkarpackiego pomimo mniej sprzyjających uwarunkowań zewnętrznych kształtowały się korzystnie. Zasadniczo realizowany jest scenariusz szans.

12.5) Instrumenty koordynacji działań prorozwojowych, powinny być w dalszym ciągu rozwijane. Samorząd województwa powinien w dalszym ciągu integrować wokół celów wyznaczonych w strategii rozwoju województwa podmioty i środowiska mające wpływ na realizację zadań prorozwojowych.

13. Pozycja strategiczna województwa podkarpackiego – wnioski z Diagnozy sytuacji społeczno-gospodarczej województwa podkarpackiego

W związku z przystąpieniem do prac nad nowym regionalnym dokumentem strategicznym, Regionalne Obserwatorium Terytorialne opracowało *Diagnozę sytuacji społeczno-gospodarczej województwa podkarpackiego*. Raport ten dokumentuje pozycję województwa na tle całej Polski i innych regionów (ze szczególnym uwzględnieniem województw Polski Wschodniej) oraz zróżnicowanie sytuacji wewnątrz województwa podkarpackiego. Zawiera m.in. analizę w zakresie: (1) stanu i struktury ludności oraz przemian demograficznych; (2) potencjału gospodarczego województwa, uwzględniającego bieguny wzrostu; (3) konkurencyjności i innowacyjności sektora przedsiębiorstw;

(4) sytuacji oraz procesów na regionalnym rynku pracy; (5) stanu i dynamiki zmian w zakresie oświaty i wychowania; (6) sektora nauki i szkolnictwa wyższego; (7) kondycji zdrowotnej ludności oraz stanu i zmian w infrastrukturze i funkcjonowaniu opieki zdrowotnej; (8) kapitału ludzkiego i społecznego, jakości i warunków życia mieszkańców oraz zmian dochodów ludności; (9) stanu i zmian w kulturze, turystyce i sporcie; (10) stanu i zmian w zakresie wyposażenia w infrastrukturę techniczną; (11) stanu środowiska przyrodniczego; (12) finansów samorządu terytorialnego; (13) wykorzystania funduszy unijnych z RPO i innych programów Unii Europejskiej. W końcowej części tego dokumentu przedstawiono: uaktualnioną analizę SWOT; analizę różnicowań poziomu społeczno-ekonomicznych uwarunkowań jakości życia mieszkańców województwa; ocenę strategii rozwoju województwa z wykorzystaniem analitycznego procesu hierarchicznego; ocenę rozwoju społecznego na podstawie Regionalnego Wskaźnika Rozwoju Społecznego; analizę sytuacji demograficznej powiatów województwa podkarpackiego według klasyfikacji ruchu ludności Webba; tendencje rozwoju społeczno-gospodarczego w kraju i UE oddziałujące na procesy w województwie w różnych horyzontach czasowych; zestawienie wyzwań rozwojowych województwa na które powinna być skierowana polityka regionalna. Na zakończenie zestawione zostały kompleksowe wnioski i rekomendacje dla polityki regionalnej województwa podkarpackiego. W nawiązaniu do tendencji rozwojowych w UE, a także w większości regionów w Polsce, można przyjąć, że głównym wyzwaniem rozwojowym dla województwa podkarpackiego jest mocniejsze niż obecnie włączanie się w procesy rozwoju gospodarczego i społecznego, charakterystyczne dla państw i regionów średnio i najwyżej rozwiniętych.

Należy zwrócić uwagę na dynamicznie rozwijający się w regionie sektor ekonomii społecznej i solidarnej, który to działa na styku kilku obszarów, z których najważniejsze to włączenie społeczne, pomoc społeczna, rynek pracy, a także szeroko rozumiany kapitał społeczny. Rosnąca liczba podmiotów ekonomii społecznej i solidarnej, ich potencjał w zatrudnianiu osób zagrożonych wykluczeniem społecznym, w tym m.in. osób niepełnosprawnych (zarówno ruchowo, jak i intelektualnie), długotrwale bezrobotnych może stanowić ważny element w rozwiązywaniu problemów wykluczenia społecznego, jak również rynku pracy w województwie podkarpackim. Rosnąca liczba zatrudnienia oraz liczba nowoutworzonych miejsc pracy w tych podmiotach w bezpośredni sposób przekłada się na wskaźniki dotyczące rynku pracy w województwie. Warto zaznaczyć rolę prowadzonej reintegracji społecznej, która pozwala na nabycie kompetencji społecznych i powrót do życia w społeczności lokalnej, osób dotkniętych problemami t.j. długotrwale bezrobocie, uzależnienie od alkoholu, narkotyków i innych substancji czy osób opuszczających zakłady karne, które mają problemy z integracją ze środowiskiem, co z kolei przekłada się na usamodzielnienie się ekonomiczne części z tych osób.

Warunki, które powinny być spełnione zostały zaproponowane we wnioskach i rekomendacjach. Dokument zostanie udostępniony na stronie internetowej samorządu województwa.

Wnioski i rekomendacje

13.1) Sytuacja demograficzna województwa podkarpackiego podlega trendom podobnym jak w całym kraju, przy czym należy zwrócić uwagę, że jest ona lepsza niż w pozostałych regionach. Niekorzystne trendy demograficzne wpłynąć będą na zmniejszanie podaży pracy w województwie, a także wyzwaniem stanie się opieka nad osobami starszymi oraz wzrost zapotrzebowania na usługi medyczne.

13.2) Potrzebne jest ograniczenie skali procesów migracyjnych, które są szczególnie dotkliwe dla peryferyjnie położonych obszarów w woj. podkarpackim, bo nie tylko pogarszają ilość i jakość

kapitału ludzkiego oraz społecznego, ale ze względu na dominację ludzi młodych i dobrze wykształconych wśród osób migrujących, trwale pozbawiają te obszary możliwości rozwoju i skazują na dalszą marginalizację.

13.3) Znacząca poprawa wyposażenia w infrastrukturę techniczną i społeczną, jako podstawa podniesienia poziomu życia mieszkańców, zwiększenia atrakcyjności inwestycyjnej gmin i powiatów, a także większej dbałości o środowisko przyrodnicze.

13.4) Nastąpiła wyraźna poprawa zewnętrznej dostępności komunikacyjnej, głównie za sprawą autostrady A4. Rozpoczęte inwestycje w ramach szlaku Via Carpatia znacząco poprawią dostępność w układzie północ-południe i dostępność do Warszawy. W dalszym ciągu potrzebne są działania zwiększające spójność wewnętrzną regionalnego systemu komunikacyjnego i jego powiązania z układem zewnętrznym.

13.5) Inteligentne specjalizacje gospodarcze regionu dają szansę budowania silnej zdywersyfikowanej branżowo regionalnej gospodarki, zajmującej istotne miejsce w globalnym łańcuchu dostaw. Zwiększa się udział przemysłu w gospodarce regionu.

13.6) Kluczowe jest utrzymanie wysokiej dynamiki wdrażania innowacji i poprawa efektywności tego procesu mierzona znacznie większą niż obecnie liczbą patentów i kwotą przychodów z działalności innowacyjnej. Należy uwzględnić globalne trendy gospodarcze, w tym Przemysł 4.0, gospodarkę cyrkularną.

13.7) Konieczne jest odwrócenie niekorzystnych tendencji w podkarpackim rolnictwie i zwiększenie jego konkurencyjności, a także wzmocnienie roli w działaniach dotyczących rozwoju obszarów wiejskich i pozytywnego oddziaływania na środowisko przyrodnicze z uwzględnieniem specyfiki ziem górskich.

13.8) Potrzebne jest znacznie szersze niż dotąd wykorzystanie walorów środowiska przyrodniczego w rozwoju funkcji turystycznej województwa. Potrzebne są działania integrujące branżę turystyczną.

13.9) Kluczowym wyzwaniem dla rozwoju województwa jest równoważenie procesów rozwojowych, w związku z dającymi się zauważyć zróżnicowaniami na poziomie subregionalnym.

13.10) Ważnym potencjałem województwa jest korzystna struktura osadnicza, która pozwala budować model rozwoju z wykorzystaniem równomiernie rozmieszczonych w przestrzeni miast wskazywanych jako regionalne bieguny wzrostu. Jednak analizy regionalne i krajowe pokazują, iż mają one trudności generowania trwałego rozwoju i wymagają nowych instrumentów wsparcia.

13.11) Powinno następować ciągle zwiększanie żywotności obszarów wiejskich (zwłaszcza peryferyjnie położonych) dla zachowania sieci osiedleńczej, a przede wszystkim dla podtrzymania tożsamości kulturowej mieszkańców i zachowania lokalnych tradycji.

13.12) Wyzwaniem są zmiany środowiskowe wpływające na warunki życia ludności i dostęp do podstawowej infrastruktury (w tym wodociągowej i energetycznej), zmiany w sektorze

energetycznym prowadzące do znacznie szerszego niż dotąd wykorzystania energii ze źródeł odnawialnych, będące wynikiem zmian klimatycznych. Wymienione wyżej zmiany klimatyczne skutkują również nasilaniem się zjawisk suszy i powodzi. Potrzebne są systemowe działania w zakresie gospodarki wodnej poprawiającej retencję wód i zabezpieczających przed powodzią .

13.13) Ważnym potencjałem regionu jest dynamicznie rozwijający się sektor ekonomii społecznej i solidarnej z mnogością form podmiotów oraz zróżnicowanym zakresem pracy z osobami o szczególnie trudnej sytuacji materialnej i społecznej. Zapewnienie warunków do rozwoju sektora ekonomii społecznej i solidarnej w województwie podkarpackim stanowi ważny element w ograniczaniu skali ww. problemów.

13.14) Podniesienie jakości życia mieszkańców (dbałość o dobrobyt materialny, dobrostan fizyczny i psychiczny oraz poziom cywilizacyjny mieszkańców, niwelowanie różnic w wynagrodzeniach w stosunku do poziomu krajowego, a także oddziaływanie w zakresie poprawy warunków pracy oraz zapewnienie odpowiedniej jakości usług: zdrowotnych, społecznych, opiekuńczych, edukacyjnych).

14. Produkt krajowy brutto (PKB) na mieszkańca w województwie podkarpackim

Pomimo różnych zastrzeżeń dotyczących diagnostyczności podstawowym miernikiem rozwoju społeczno-gospodarczego jest produkt krajowy brutto. Ze względu na fakt pozostawania Polski poza strefą euro wartości w PLN są przeliczane na EUR według parytetu siły nabywczej. Dziedzictwem gospodarki centralnie planowanej były istotne zapóźnienia rozwojowe województwa podkarpackiego. Jednak wnioski z trajektorii rozwojowej województwa podkarpackiego w latach 2004-2016 są jednoznacznie pozytywne. W roku 2004 PKB na mieszkańca według parytetu siły nabywczej wynosił 36% UE 28, a w roku 2016 48% (w Polsce odpowiednio 51% i 69%). Pomimo stabilnej 15 pozycji regionu w Polsce zmiany zarejestrowane w latach 2010-2016 plasują województwo podkarpackie na 10 miejscu w Polsce. W sumie poprawę o około jeden punkt procentowy średniorocznie w ciągu dwunastu lat należy ocenić jednoznacznie pozytywnie. Analiza sytuacji w układzie podregionalnym i powiatowym pozytywnie dokumentuje fakt, że wszystkie powiaty położone w województwie podkarpackim w latach 2004-2016 poprawiły swoją pozycję vis-a-vis UE 28 oraz, że rejestrujemy wzrost poziomu spójności wewnątrz województwa. Jednak skala rozpiętości pozostaje w dalszym ciągu znacząca, miejscami wiodącymi są cztery powiaty miejskie województwa, a negatywnie wyróżniają się powiaty wiejskie, peryferyjnie położone, charakteryzujące się niskim potencjałem w sektorze przemysłu i usług. Kluczowe znaczenie dla województwa podkarpackiego w trzeciej dekadzie XXI wieku ma uniknięcie pułapki średniego rozwoju i konsekwentne zmniejszanie dystansu rozwojowego wobec bogatszych regionów Unii Europejskiej. Niemniej ważne jest konsekwentne kontynuowanie procesu poprawy spójności wewnątrzregionalnej w ramach województwa podkarpackiego, ocenianej nie tylko na poziomie regionalnym i podregionalnym, ale także w układzie powiatowym.

Wnioski i rekomendacje

14.1) Strategia regionalna województwa podkarpackiego do roku 2030 powinna zakładać utrzymanie tej korzystnej trajektorii rozwojowej regionu, pozwalającej na stopniowe ograniczanie luki rozwojowej w zakresie PKB i innych parametrów rozwojowych względem bogatszych regionów Unii Europejskiej.

14.2) Strategia regionalna województwa podkarpackiego do roku 2030 powinna zakładać stopniowe zmniejszanie różnicowań rozwojowych w zakresie PKB na poziomie podregionów i powiatów, co powinno sprzyjać wzrostowi spójności wewnątrzregionalnej.

14.3) Kluczowe będzie wzmocnienie funkcji gospodarczej regionalnych biegunów wzrostu oraz integracja ich obszarów oddziaływania. Kluczowe będzie również wzmocnienie nowych obszarów rozwoju gospodarczego, opartych o realizację wspólnych strategii rozwoju i koncentrację zintegrowanych działań podejmowanych przez kilka gmin w ramach współpracy, w tym również przez jednostki samorządu terytorialnego położone w sąsiadujących regionach (województwach).

15. Analiza SWOT województwa podkarpackiego

Kluczowym elementem każdej strategii jest analiza strategiczna, w Polsce najczęściej stosowana jest analiza typu SWOT. Korzystną przesłanką jest sytuacja dysponowania w województwie podkarpackim wartościową strategią do roku 2020, której elementem była analiza strategiczna typu SWOT. Jednak zmiana uwarunkowań zewnętrznych strategii oznaczała konieczność aktualizacji SWOT, która została zaproponowana w efekcie warsztatów jakie zostały przeprowadzone w Rzeszowie w maju 2019 roku (www.rot.podkarpackie.pl/images/doc/Zalaczniki.zip). Wyniki warsztatów zostały zawarte w tej tabelce.

Tabela 1. Propozycja analizy SWOT opracowana jako wynik: badania ankietowego i pracy warsztatowej w dniu 13 maja 2019 r.

MOCNE STRONY
<ul style="list-style-type: none">• Przewaga konkurencyjna regionu w obszarach: przemysł lotniczy i IT• Rzeszów, jako silny na tle regionu ośrodek o znaczącym zakresie funkcji metropolitalnych• Rozwinięta i równomiernie rozmieszczona sieć osadnicza (policentryczna)• Podkarpacie jako lider (1. miejsce w Polsce) pod względem udziału gospodarstw domowych posiadających komputer osobisty z szerokopasmowym dostępem do Internetu• Bardzo dobre warunki do rozwoju technologii z wykorzystaniem źródeł OZE (energetyka słoneczna i w pewnym zakresie wodna)• Wysoka aktywność eksportowa przedsiębiorstw• Dobry stan (ilościowy) wód podziemnych• Dostępne tereny inwestycyjne• Położenie na międzynarodowych szlakach komunikacyjnych oraz międzynarodowy port lotniczy i sieć lotnisk regionalnych na terenie województwa• Kształcenie wysoko wykwalifikowanych kadr dla inteligentnych specjalizacji województwa• Zaangażowanie społeczeństwa i samorządów lokalnych w utrzymanie i wspieranie organizacji społecznych działających na rzecz wzmocnienia kapitału społecznego oraz bezpieczeństwa lokalnych społeczności• Występowanie naturalnych tworzyw leczniczych i opartego na nich lecznictwa uzdrowiskowego• Duża różnorodność biologiczna na terenie województwa• Sprzyjające warunki środowiskowe dla rozwoju rolnictwa ekologicznego i turystyki zrównoważonej, przyrodniczej, w tym walorów uzdrowiskowych• Wzrost produkcji żywności wysokiej jakości: ekologicznej, tradycyjnej

- Bogate i różnorodne dziedzictwo kulturowe, w tym zabytki wpisane na listę Światowego Dziedzictwa UNESCO
- Dynamicznie rozwijający się sektor ekonomii społecznej i solidarnej oraz wzrost liczby miejsc pracy w sektorze
- Wieloletnie doświadczenia Euroregionu Karpackiego – najstarszej struktury współpracy transgranicznej w Europie Środkowo – Wschodniej

SŁABE STRONY

- Niezadowalający poziom współpracy międzysektorowej (przedsiębiorcy, JST, szkolnictwo, NGO)
- Niewytarczająca liczba markowych, wysokostandardowych produktów turystycznych oraz słaba infrastruktura turystyczna
- Zróżnicowanie jakości życia (pod względem ekonomicznym i dostępu do usług publicznych) w układzie miasto-wieś i na poziomie subregionalnym (północ-południe)
- Zbyt niski poziom pokrycia powierzchni województwa mpzp, co utrudnia właściwe zarządzanie przestrzenią (powiązaniemi funkcjonalnymi, środowiskiem przyrodniczym i rozwojem gospodarczym) oraz zapewnienie bezpieczeństwa ludności
- Bardzo rozproszona zabudowa występująca w województwie, która powoduje wysokie koszty i wyzwania dla rozwoju infrastruktury szczególnie liniowej (wodociągi, kanalizacja zbiorcza, energetyczne linie przesyłowe)
- Niewystarczający dostęp do wody odpowiedniej jakości, w konsekwencji niedostatecznego pokrycia województwa w zakresie sieci wodociągowej.
- Braki w zakresie właściwie prowadzonej gospodarki ściekowej, szczególnie na obszarach o rozproszonej zabudowie
- Niski poziom retencji wód powierzchniowych (niewystarczająca liczba małych i dużych zbiorników retencyjnych oraz innej infrastruktury technicznej służącej retencjonowaniu wód)
- Wysoki odsetek osób zatrudnionych w rolnictwie przy równoczesnej niskiej towarowości produkcji rolnej wynikającej z rozdrobnienia gospodarstw rolnych
- Niższe niż w pozostałych regionach średnie wynagrodzenie
- Słaba zdolność organizacji pozarządowych do generowania własnych środków finansowych oraz mały udział NGO zatrudniających pracowników
- Brak bezpośredniego połączenia drogowego i kolejowego ze stolicą kraju oraz niewystarczająca sieć drogowa, szczególnie w kierunku południowym (słaba dostępność komunikacyjna tej części regionu)
- Niezadowalająca jakość lub brak transportu publicznego na obszarach wiejskich oraz słabe zintegrowanie różnych form transportu
- Niski poziom przedsiębiorczości w regionie
- Znaczna liczba osób biernych zawodowo, niegotowych do podjęcia pracy – ukryte bezrobocie
- Luka kompetencyjna pomiędzy zapotrzebowaniem na rynku a osobami poszukującymi pracy, zwiększona przez niedopasowanie kierunków kształcenia wyższego
- Ograniczona dostępność do tzw. kultury wysokiej
- Zbyt mała w stosunku do potrzeb liczba lekarzy (w tym specjalistów) przypadająca na mieszkańców w regionie oraz pogłębiające się braki kadrowe średniego personelu medycznego, zwłaszcza w szpitalach powiatowych

SZANSE
<ul style="list-style-type: none"> • Systematyczny wzrost liczby spółek z udziałem kapitału zagranicznego jako szansa na nowe miejsca pracy i wzrost gospodarczy • Wykorzystywanie w promowaniu Podkarpacia, jako miejsca zamieszkania, faktu najdłuższej w Polsce długości życia kobiet i mężczyzn • Rozwój współpracy transgranicznej (w tym w ramach międzynarodowego rezerwatu biosfery „Karpaty Wschodnie” oraz Euroregionu Karpackiego) • Dobre skomunikowanie z województwami małopolskim, śląskim i dolnośląskim – wzmocnienie współpracy pomiędzy firmami z województw południowych • Umiejętne wykorzystywanie dostępnych środków zewnętrznych (w tym europejskich) na cele rozwojowe województwa • Rozwój e-usług w oparciu o zasoby cyfrowe • Otwierający się rynek usług w ramach „srebrnej gospodarki” (<i>silver economy</i>) • Trendy związane z wysoką jakością życia i wzrost zainteresowania żywnością ekologiczną oraz nowymi produktami wsi • Rozwój badań, pojawianie się nowych technologii i wzrost świadomości społecznej w zakresie ochrony środowiska, energetyki i zrównoważonego rozwoju • Wzrastająca świadomość społeczeństwa w zakresie profilaktyki zdrowia oraz zdrowego trybu życia • Uregulowania i instrumenty sprzyjające funkcjonowaniu i promocji rodziny • Możliwość lokowania inwestycji w istniejących strefach ekonomicznych, parkach technologicznych oraz inkubatorach przedsiębiorczości • Potencjał B+R podkarpackich uczelni oraz sektora prywatnego • Utrzymujące się zmiany wzorców uczestnictwa w życiu społecznym (partycypacja, postawy filantropijne, wolontariat) • Wzrost znaczenia kompetencji kluczowych (językowych, informatycznych, matematycznych, kulturowych, społecznych oraz przedsiębiorczych) w procesach rozwojowych • Rosnąca świadomość społeczeństwa dot. społecznie odpowiedzialnych zakupów (np. produktów regionalnych, produktów i usług podmiotów ekonomii społecznej) • Możliwość korzystania przez przedsiębiorców na terenie całego województwa, realizujących nowe inwestycje, ze zwolnienia z podatku dochodowego w ramach programu Polska Strefa Inwestycji • Centralne położenie województwa na obszarze objętego Inicjatywą Trójmorza • Tworzenie nowych porozumień samorządów i partnerstw
ZAGROŻENIA
<ul style="list-style-type: none"> • Peryferyjne położenie i słabe skomunikowanie ze stolicą • Narastające zróżnicowanie pomiędzy poziomem rozwoju województwa a szybciej rozwijającymi się regionami • Wysoka wrażliwość sektora turystycznego na zmiany w koniunkturze gospodarczej • Niewystarczające dostosowanie rozwiązań prawnych do współpracy, w tym z wolontariatem • Odpływ młodych, aktywnych i wysoko wykwalifikowanych kadr • Niekorzystne trendy demograficzne, w tym starzenie się społeczeństwa (szczególnie na obszarach wiejskich)

- Wzrost liczby osób uzależnionych oraz zachorowań na choroby cywilizacyjne
- Niewystarczająca (i nie w pełni spójna) współpraca województw i regionów państw sąsiednich z województwem podkarpackim w zakresie ochrony przed zagrożeniami i ochrony środowiska
- Intensywna antropogenizacja środowiska przyrodniczego przejawiająca się: zanieczyszczeniami powietrza (szczególnie pyłowymi) oraz postępującą zabudową na terenach zalewowych i osuwiskowych (jako efekt braku regulacji prawnych w zakresie obowiązku sporządzania miejscowych planów zagospodarowania przestrzennego)

Wnioski i rekomendacje

15.1) Analiza SWOT wskazuje, że województwo podkarpackie dysponuje szczególnymi zasobami rozwojowymi, ale także musi skutecznie pokonywać bariery, które mogą spowolnić jego rozwój społeczno-gospodarczy.

16. Potencjały regionalne województwa podkarpackiego

Województwo podkarpackie dysponuje szczególnymi atutami rozwojowymi, wyróżniającymi pozytywnie region na tle innych województw Polski. Dlatego pomimo bardzo niekorzystnej sytuacji wyjściowej w momencie powołania województwa podkarpackiego w roku 1999 ścieżka rozwojowa regionu, szczególnie po akcesji Polski do UE, jest bardzo korzystna. Wynikało to w istotnym stopniu z jakości polityki regionalnej prowadzonej na poziomie wojewódzkim i lokalnym. Dokumentuje to najnowszy raport na temat stanu województwa z roku 2019, analiza SWOT przeprowadzona technikami warsztatowymi oraz oceny KE dotyczące jakości rządzenia na poziomie regionalnym.

Te zasoby to między innymi bardzo wysokiej jakości środowisko przyrodnicze oraz bogate zasoby kulturowe. Umożliwia to rozwój turystyki, w tym lecznictwa uzdrowiskowego oraz usług czasu wolnego, srebrnej gospodarki, a także wytwarzania produktów spożywczych o wysokiej jakości. Sprzyja to także wdrażaniu konceptu cyrkularnej gospodarki (gospodarki obiegu zamkniętego). Prawdopodobnie jest to jedna z podstaw najdłuższego przeciętnego wieku życia w Polsce, rejestrowanego zarówno w przypadku kobiet, jak też mężczyzn, co powinno umożliwić spowolnienie procesu wychodzenia starszych roczników z rynku pracy.

Kapitał społeczny regionu jest wysoki, co dokumentują bardzo wysokie poziomy partycypacji społeczeństwa w wyborach, w nieco mniejszym stopniu nasycenie województwa organizacjami pozarządowymi. Dobra jakość kształcenia w województwie stanowi istotny potencjał, wymagający konsekwentnego pielęgnowania. Wartością jest rozwój ośrodka akademickiego oraz sieci wyższych szkół zawodowych.

Pozytywnie można oceniać otoczenie biznesowe i tak zwany klimat przemysłowy tworzony przez podmioty gospodarcze województwa. W obowiązującej obecnie *Regionalnej Strategii Innowacji* bardzo trafnie zostały dobrane inteligentne specjalizacje regionalne. Zarówno związana z doliną lotniczą, nowoczesna ale zarazem tradycyjna specjalizacja, a także nowa związana z informatyką, stanowią dobrą podstawę szybkiej ekspansji gospodarczej regionu i tworzenia wartościowych miejsc pracy. Te dwie istotne nawet w skali ponad wojewódzkiej inteligentne specjalizacje są dobrze zakotwiczone w koncepcji przemysłu 4.0. Generuje to wiodącą pozycję województwa w Polsce w zakresie wielkości nakładów na B+R pochodzących z sektora prywatnego.

Dzięki prawidłowo dokonanym wyborom możliwa jest także sprawna absorpcja środków EFSI UE zorientowanych na budowanie konkurencyjności regionalnej. W województwie są także podmioty skutecznie konkurujące w skali światowej (np. ASSECO POLAND, INGLOT, Olimp Labs).

Dane statystyczne rejestrowane w zakresie kształtowania się PKB na mieszkańca według parytetu siły nabywczej w latach 2004-2016 dokumentują proces konwergencji województwa względem UE. Korzystny jest fakt umiarkowanej w porównaniu z innymi regionami, konwergencji wewnątrzregionalnej w układzie powiatowym, co nie jest w Polsce powszechne. Paradoksalnie niski udział rolnictwa w gospodarce regionu sprzyja wysokiej dynamice procesów rozwojowych i konwergencji w skali województwa, kraju i Unii Europejskiej.

Szczególnym potencjałem rozwojowym województwa jest miejska sieć osadnicza. Rzeszów stał się w ostatnich dekadach metropolią, która skutecznie konkuruje z innymi takimi ośrodkami w Polsce i Europie i pozytywnie oddziałuje na procesy gospodarcze w skali całego województwa. W miarę równomiernie rozmieszczone w przestrzeni województwa miasta subregionalne, w tym przede wszystkim byłe stolice wojewódzkie oraz uzupełniające je miasta powiatowe oznaczają policentryczną strukturę miejskiej sieci osadniczej, co sprzyja rozwojowi społeczno-gospodarczemu. Jest to także przesłanką kontynuacji skutecznego równoważenia procesów rozwojowych w skali całego województwa podkarpackiego.

Trafna identyfikacja OSI regionalnych oraz wykorzystanie zaklasyfikowania wielu obszarów województwa do OSI krajowych powinna także sprzyjać dopasowaniu tej polityki do specyfiki potencjałów terytorialnych oraz skutecznemu pokonywaniu barier rozwojowych.

Położenie wzdłuż zewnętrznych granic UE oznacza specyficzny bodziec rozwojowy dla województwa podkarpackiego, jakim są relacje z Ukrainą. Dobre relacje z krajowymi i zagranicznymi sąsiadami są istotnymi stymulantami rozwojowymi. Tradycyjnie niska dostępność terytorialna, zarówno zewnętrzna jak też wewnętrzna, stanowiła barierę rozwoju społeczno-gospodarczego województwa podkarpackiego. W XXI wieku dokonała się jakościowa poprawa dzięki inwestycjom w infrastrukturę lotniczą, drogową i kolejową, co jest istotne dla społeczeństwa, samorządów, biznesu, a także potencjalnych inwestorów.

Wnioski i rekomendacje

16.1) Osiągnięcia województwa podkarpackiego w ostatnich latach pozwalają na przyjęcie założenia o potrzebie aktualizacji dotychczasowej strategii, uwzględniającej zmodyfikowany kontekst rozwojowy światowy, europejski oraz Polski, co nie wymaga przygotowywania zasadniczo nowej strategii wojewódzkiej.

17. Propozycja głównych osi rozwojowych Strategii rozwoju województwa – Podkarpackie 2030

Inspiracje do ustrukturyzowania celów (osi rozwojowych) strategii wynikają z następujących dokumentów strategicznych: poprzednia *Strategia rozwoju województwa – Podkarpackie 2020*, *Krajowa Strategia Rozwoju Regionalnego do roku 2020*, *projekt Krajowej Strategii Rozwoju Regionalnego do roku 2030* z maja 2019 roku oraz *Strategia na rzecz Odpowiedzialnego Rozwoju* o horyzoncie czasowym roku 2030. W wyniku warsztatów zaproponowano cztery obszary tematyczne *Strategii rozwoju województwa – Podkarpackie-2030* (www.rot.podkarpackie.pl/images/doc/Zalaczniki.zip).

Obszar tematyczny I. Gospodarka oparta na wiedzy [nauka, badania i szkolnictwo wyższe (wysoko wykwalifikowane kadry); inteligentne specjalizacje województwa; innowacje i nowoczesne technologie (w tym w rolnictwie); gospodarka cyrkularna]

Obszar tematyczny II. Kapitał ludzki i społeczny [wyzwania demograficzne; edukacja; rozwój usług społecznych; rozwój sektora ekonomii społecznej, wzmacnianie społeczeństwa obywatelskiego i budowanie kapitału społecznego; włączenie społeczne; budowanie tożsamości regionalnej w oparciu o dziedzictwo kulturowe; wzmacnianie świadomości społecznej w zakresie zdrowia i rekreacji]

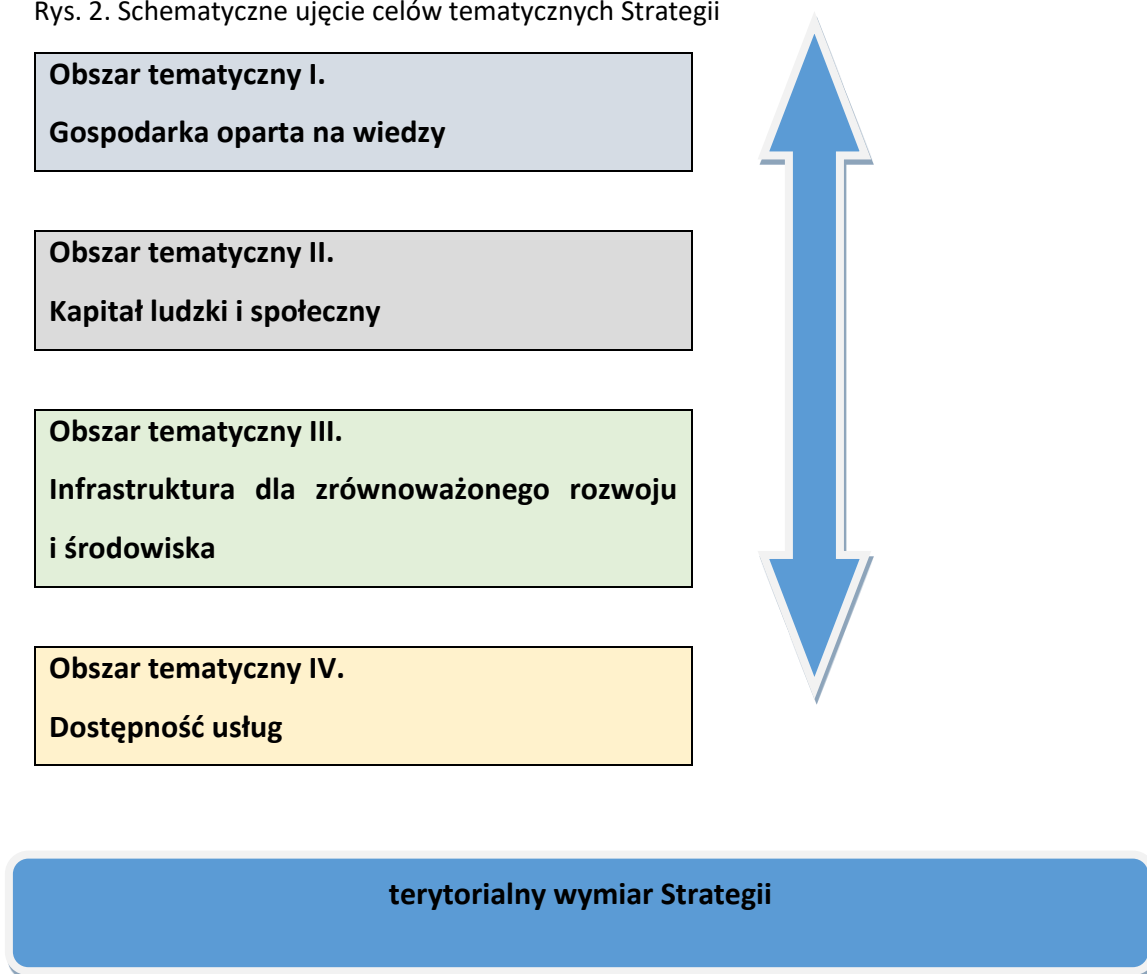
Obszar tematyczny III. Infrastruktura dla zrównoważonego rozwoju i środowiska [bezpieczeństwo energetyczne i OZE; ochrona jakości powietrza; rozwój infrastruktury transportowej (kolejowej i drogowej, systemów intermodalnych, infrastruktury towarzyszącej); dostępność komunikacyjna wewnątrz regionu (w tym integracja transportowa obszarów wiejskich z ośrodkami koncentracji funkcji gospodarczych i usługowych); rozwój infrastruktury służącej prowadzeniu działalności gospodarczej i turystyki; rozwój infrastruktury i procedur zapewniających zapobieganie i przeciwdziałanie zagrożeniom (naturalnym i antropogenicznym); bioróżnorodność, rozwój infrastruktury wodno-ściekowej; zwiększanie retencji; transport publiczny niskoemisyjny]

Obszar tematyczny IV. Dostępność usług [dostępność do usług publicznych odpowiedniej jakości (zdrowotnych, edukacyjnych, kultury i rekreacji, pomocy i opieki społecznej, bezpieczeństwa publicznego); dostępność do przestrzeni publicznych umożliwiających włączenie społeczne; cyfryzacja zasobów i rozwój e-usług; budowanie partnerstw dla rozwoju i wzmacnianie potencjału instytucjonalnego]

W toku dyskusji warsztatowych ustalono także, że te 4 podstawowe obszary tematyczne **Strategii** powinny zostać uzupełnione przez **terytorialny wymiar Strategii** obejmujący:

- powiązania funkcjonalno-przestrzenne,
- obszary strategicznej interwencji krajowej (np. miasta tracące funkcje, obszary wiejskie, obszary zmarginalizowane), oraz regionalne (Rzeszowski Obszar Funkcjonalny - ZIT, regionalne bieguny wzrostu – MOF-y, Bieszczady, obszar gmin Błękitnego Sanu, powiaty wymagające wsparcia dla równoważenia procesów rozwojowych),
- współpracę (w różnych wymiarach przestrzennych, tematycznych, międzysektorową),
- wykorzystanie endogenicznych potencjałów rozwojowych.

Rys. 2. Schematyczne ujęcie celów tematycznych Strategii



Wnioski i rekomendacje

17.1) Takie ułożenie celów strategii wojewódzkiej umożliwia konstruktywny dialog z Komisją Europejską i Rządem RP na temat priorytetów strategii województwa podkarpackiego, a zarazem bazuje na doświadczeniach strategicznego programowania rozwoju w województwie podkarpackim.

17.2) Propozycja obszarów tematycznych nowej strategii rozwoju województwa, uwzględnia regionalne uwarunkowania i koresponduje z zapisami obecnie obowiązującej strategii, biorąc pod uwagę dotychczasowe efekty jej wdrażania i zmiany w otoczeniu zewnętrznym.

18. Terytorializacja polityki rozwoju województwa – wstępna propozycja regionalnych Obszarów Strategicznej Interwencji (OSI)

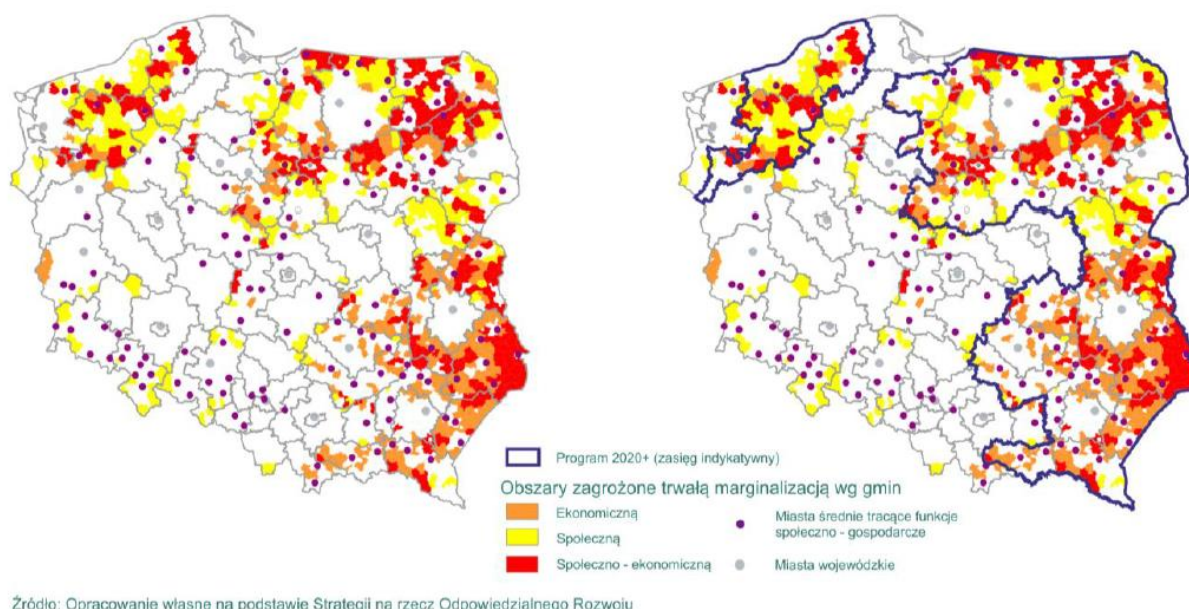
Polityka rozwoju zawiera w sobie silne odniesienia do wymiaru terytorialnego. Konsekwencją tego jest wskazywanie Obszarów Strategicznej Interwencji (OSI), które określają obszary na których powinna się koncentrować interwencja. Specyfika województwa podkarpackiego powoduje, że można zidentyfikować różnego typu Obszary Strategicznej Interwencji, które są przedmiotem zainteresowania polityki regionalnej na poziomie kraju, jak również takie, które odnoszą się do poziomu interwencji regionalnej. Wyraźnie zaznacza się tutaj dążenie do osiągnięcia celów spójnościowych i równoważenia procesów rozwojowych.

Poniżej zostały przedstawione OSI krajowe, proponowane w projekcie KSRR 2030, które obejmują zakresem terytorialnym obszary w województwie podkarpackim.

Obszary zagrożone trwałą marginalizacją (projekt KSRR 2030)

Zidentyfikowane w *SOR* obszary zagrożone trwałą marginalizacją cechują się peryferyjnym położeniem poza obszarami funkcjonalnymi dużych miast, niskim poziomem życia i słabą dostępnością transportową. Wyróżniają je m.in. problemy strukturalne w rolnictwie, zmniejszanie się zaludnienia i niekorzystne zmiany w strukturach demograficznych, słaby dostęp do usług publicznych, rozdrobnienie agrarne gospodarstw w niektórych regionach (zwłaszcza w województwach Polski wschodniej), nadwyżka siły roboczej w rolnictwie i niewielka liczba miejsc pracy poza nim. Istotnym zagrożeniem jest dalsze pogarszanie się pozycji konkurencyjnej tych obszarów oraz zmniejszanie się ich udziału w procesach rozwojowych, co może prowadzić do ich trwałej społecznej i ekonomicznej marginalizacji. Dla obszarów tych proponowany jest Program 2020+, który swoim zasięgiem obejmuje także województwo podkarpackie.

Warianty terytorialnego zasięgu Programu 2020+



Program Polska Wschodnia+

Program Polska Wschodnia jest finansowany ze środków Europejskiego Funduszu Rozwoju Regionalnego (EFRR) i ma służyć rozwojowi innowacyjności i konkurencyjności pięciu województw: lubelskiego, podlaskiego, podkarpackiego, świętokrzyskiego i warmińsko-mazurskiego. Z Programu dofinansowywane są projekty nastawione na biznes: aktywizacja startupów, wdrażanie innowacji w MŚP, zdobywanie zagranicznych rynków, rozwój firm z wykorzystaniem wzornictwa przemysłowego oraz projekty infrastrukturalne: drogi, ekologiczny transport miejski, koleje. Analiza dotychczasowego wsparcia w makroregionie pokazuje wyraźne efekty rozwojowe, jednak skala zapóźnienia i problemy demograficzne sprawiają, że konieczne jest kontynuowanie programu wspierającego rozwój we wschodniej Polsce. Zakłada się, że interwencje realizowane w ramach programu powinny być w szczególności skoncentrowane na uzupełnieniu braków w wyposażeniu infrastrukturalnym, poprawie warunków rozwoju przedsiębiorczości i tworzeniu trwałych i dobrych jakościowo miejsc

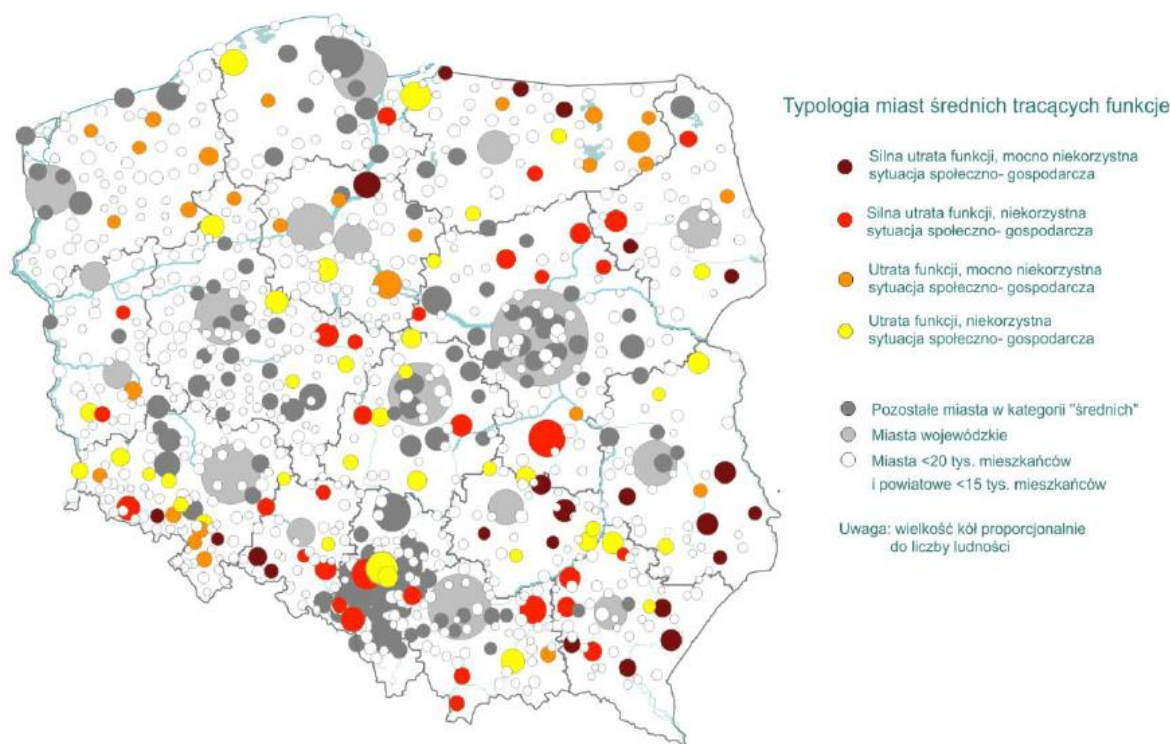
pracy, poprawie atrakcyjności inwestycyjnej całego makroregionu. Wpłynie to w efekcie na podniesienie konkurencyjności regionalnych gospodarek oraz długofalowe pobudzenie aktywności ekonomicznej.



Źródło: opracowanie PBPP w Rzeszowie

Miasta średnie tracące funkcje społeczno-gospodarcze

Delimitacja miast średnich tracących funkcje gospodarcze została sporządzona dla potrzeb *Strategii na rzecz Odpowiedzialnego Rozwoju*. Zidentyfikowane w SOR miasta średnie tracące funkcje społeczno-gospodarcze cechuje regres w rozwoju i utrata funkcji społeczno-gospodarczych i administracyjnych. Problemy rozwojowe związane są ze spadkiem liczby ludności (zwłaszcza wykształconej), w wieku produkcyjnym, starzeniem się społeczeństwa zmieniającego popyt na niektóre usługi, upadkiem tradycyjnych lokalnych przemysłów, jak również niedopasowania popytu i podaży na rynku pracy. Problemem tych miast jest również niezadawalająca dostępność terytorialna, w tym niedostateczne powiązania transportowe z innymi miastami i regionami. Jako miasta tracące funkcje społeczno-gospodarcze, wskazane zostały także miasta zlokalizowane w województwie podkarpackim, wyznaczone w oparciu o ekspertyzę zrealizowaną dla potrzeb SOR. Miasta te prezentuje mapka poniżej.



Źródło: Strategia na rzecz Odpowiedzialnego Rozwoju, s.177 (Rysunek 11), 2017 r.

Z kolei, na poziomie regionalnym, samorząd województwa wyznacza Obszary Strategicznej Interwencji, które są istotne dla osiągnięcia celów prowadzonej regionalnej polityki rozwoju. Biorąc pod uwagę dotychczasowe doświadczenia samorządu województwa podkarpackiego, jak również uwzględniając podstawowy cel, jakim jest równoważenie procesów rozwojowych w regionie i uzyskanie efektu konwergencji na poziomie lokalnym, zostały wyznaczone wskazane poniżej kategorie OSI.

Regionalna Polityka miejska – ZIT, Regionalne bieguny wzrostu, miasta powiatowe, miasta małe

Sieć osadnicza województwa charakteryzuje się układem o regularnym i równomiernym pod względem wielkości rozkładem miast. Byłe miasta wojewódzkie: Krosno, Przemyśl i Tarnobrzeg oraz miasta Stalowa Wola, Mielec, Dębica, Jarosław, Sanok i Jasło tworzą swoisty pierścień wokół miasta Rzeszowa, największego ośrodka w województwie. Pierścień ten uzupełniają miasta średnie i małe.

Rzeszów jako stolica województwa pełni kluczową rolę w zakresie rozwoju gospodarczego regionu. Jego oddziaływanie jest bardzo mocne zarówno na obszar funkcjonalny jak również można zaobserwować zależności w odniesieniu do innych biegunów wzrostu. Pozycja miasta jest również stabilna w odniesieniu do innych miast wojewódzkich Polski południowo-wschodniej.

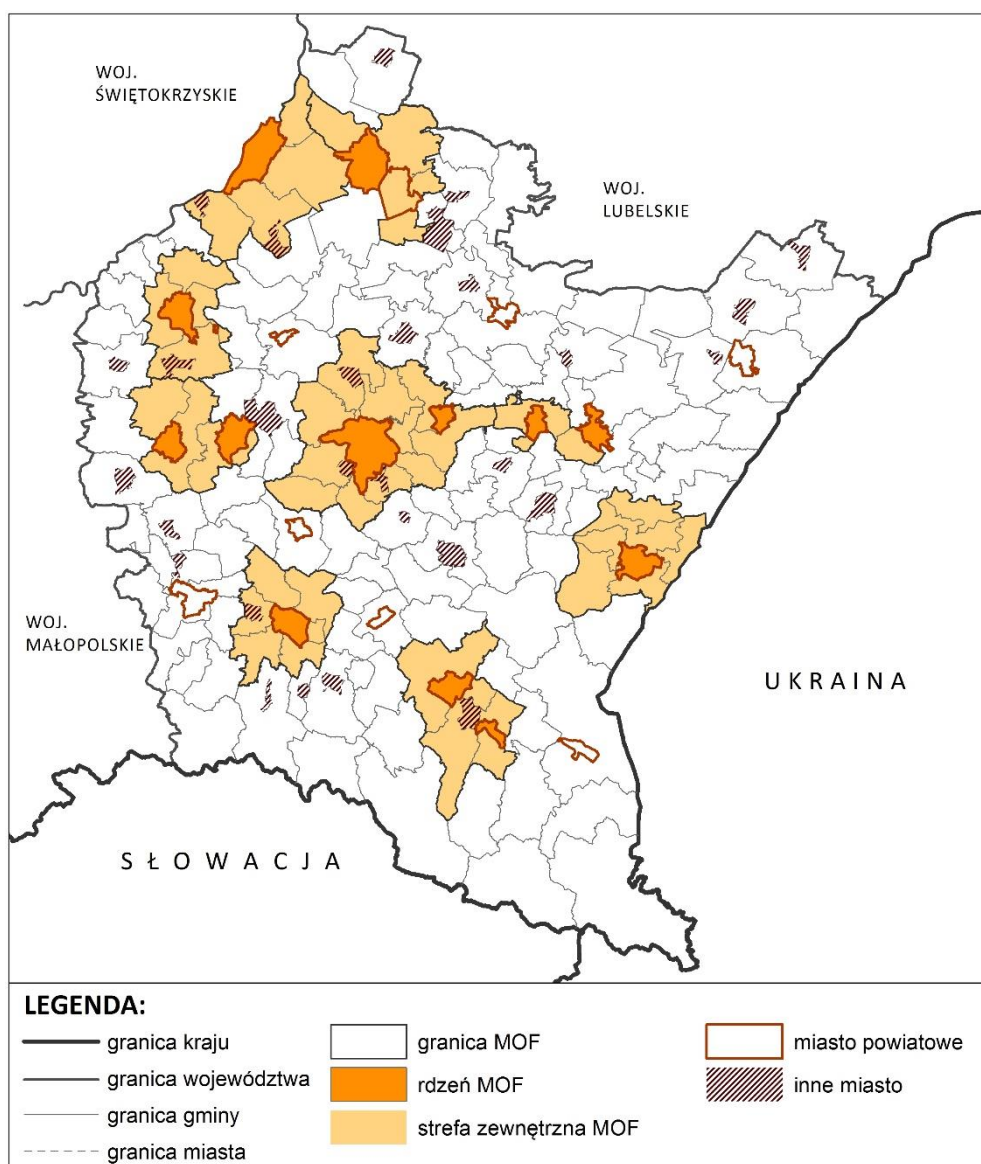
Główne miasta w województwie podkarpackim realizują bardzo wiele funkcji istotnych dla obszarów funkcjonalnych oraz dalszych terenów je otaczających. Są to przede wszystkim centra gospodarcze oraz główne rynki pracy - poprzez co oddziałują bardzo wyraźnie na otoczenie.

Zgodnie ze *Strategią Rozwoju Województwa - Podkarpackie 2020* wyznaczone zostały regionalne bieguny wzrostu, które są miastami koncentrującymi istotne funkcje gospodarcze i społeczne o wymiarze ponadlokalnym oraz posiadającymi potencjał rozwojowy. O randze miast stanowi m.in.: wyposażenie w usługi dla biznesu, lokalizacja instytucji oświatowych i szkół wyższych,

instytucji świadczących usługi publiczne, poziom rozwoju gospodarczego, potencjał rozwojowy miast, rynek pracy, zdolności finansowe czy też dostępność komunikacyjna.

Należy zaznaczyć, że istotną rolę rozwojową pełnią także miasta powiatowe oraz miasta mniejsze, które stanowią ośrodki rozwoju o znaczeniu lokalnym.

Regionalna polityka rozwoju powinna uwzględniać potencjał sieci osadniczej i w oparciu o sieć miast budować mechanizmy rozprzestrzeniania procesów rozwojowych i objęcia nimi całego województwa. Należy uwzględniając hierarchiczną strukturę ośrodków miejskich, rozwijać ich funkcje gospodarcze, rynku pracy, świadczenia usług zaspokajania potrzeb mieszkańców w skalach ponadregionalnych, regionalnych czy lokalnych. Należy wykorzystać doświadczenia dotychczas realizowanych działań w zakresie wsparcia MOF oraz programów rewitalizacji. Należy także uwzględnić rozwiązania wpisujące się w koncepcje smart city na rzecz poprawy jakości życia i zwiększenia partycypacji społecznej.

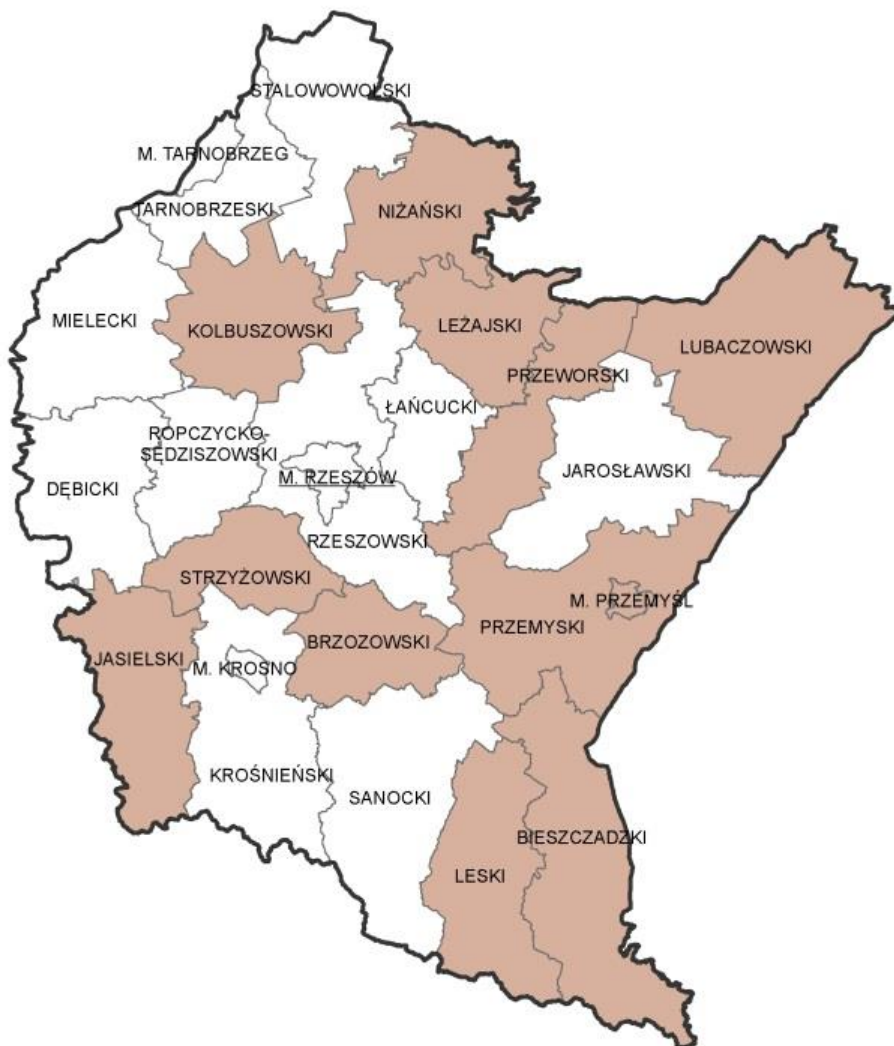


Obszary wymagające szczególnego wsparcia w kontekście równoważenia rozwoju

W 2014 r. w ramach prac nad *Regionalnym Programem Operacyjnym Województwa Podkarpackiego na lata 2014-2020* sporządzono opracowanie pod nazwą „Obszary w województwie podkarpackim wymagające szczególnego wsparcia w kontekście równoważenia rozwoju”, które zostało uaktualnione w 2018 r. Celem opracowania było wyznaczenie obszarów problemowych w województwie podkarpackim, wymagających szczególnego wsparcia.

Przestrzennie obszary te w województwie podkarpackim położone są w znacznej większości poza zasięgiem oddziaływania miejskich obszarów funkcjonalnych, tj.: ośrodka wojewódzkiego (Rzeszów), ośrodków subregionalnych (Krosno, Mielec, Przemyśl, Stalowa Wola, Tarnobrzeg) oraz ośrodków pozostałych regionalnych biegunów wzrostu (Dębica-Ropczyce, Przeworsk-Jarosław, Sanok).

Zdiagnozowanie obszarów wymagających szczególnego wsparcia w ramach RPO WP 2014-2020 miało na celu likwidację barier rozwoju poszczególnych obszarów województwa, gdzie w określonych dziedzinach przeprowadzona zostanie interwencja, która zapewni bardziej efektywne wykorzystanie zasobów oraz niwelację deficytów. Dotychczasowe doświadczenia wskazują na potrzebę kontynuacji wsparcia tego obszaru.

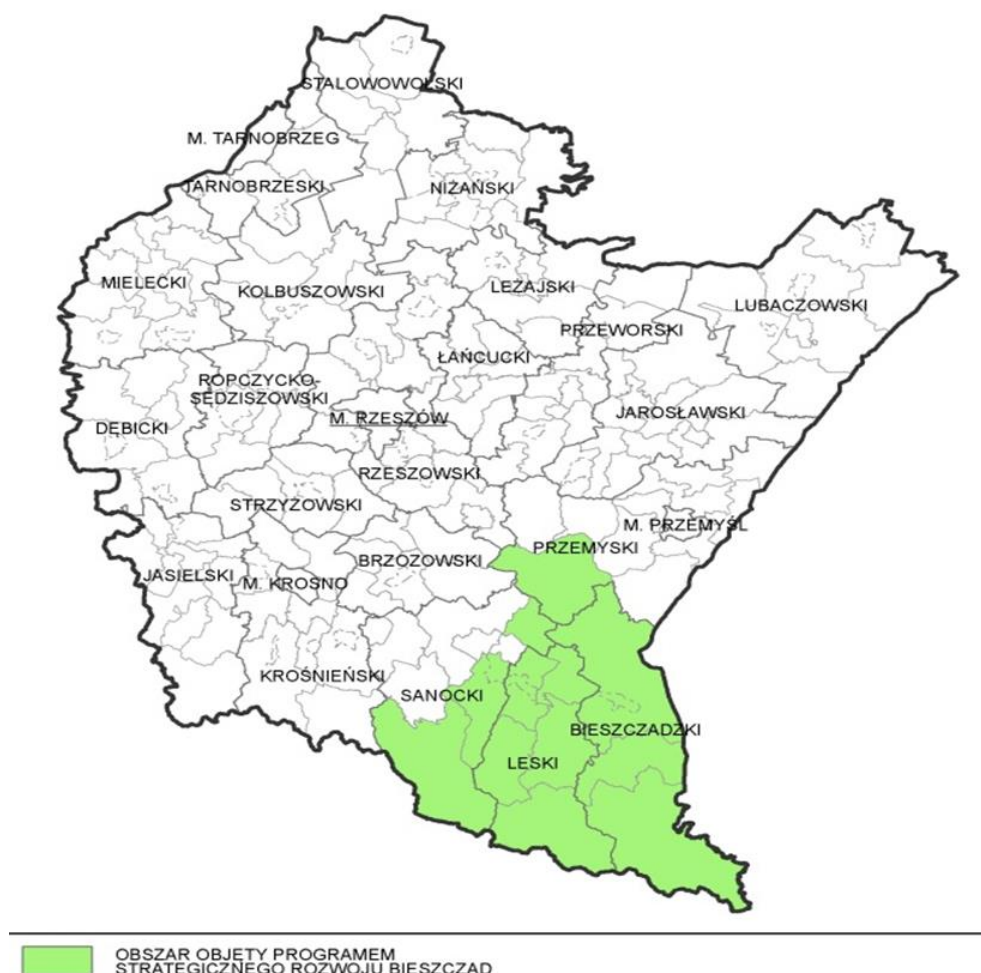


■ OBSZARY SZCZEGÓLNEGO WSPARCIA
W KONTEKŚCIE RÓWNOWAŻENIA ROZWOJU

Obszar Bieszczad

Bieszczady charakteryzują się niską dostępnością przestrzenną zewnętrzną i wewnętrzną. Jest to jedna z najistotniejszych barier rozwoju tego obszaru. Ograniczona dostępność zewnętrzna Bieszczad przyczynia się do ich niższej pozycji konkurencyjnej w rywalizacji z innymi obszarami w województwie zarówno w zakresie pozyskiwania nowych inwestycji, jak również pod względem zwiększania ruchu turystycznego mającego szczególne znaczenie dla gospodarki tego obszaru. Znaczącą barierą w rozwoju turystycznym obszaru Bieszczad jest niezadowalający stan infrastruktury turystycznej.

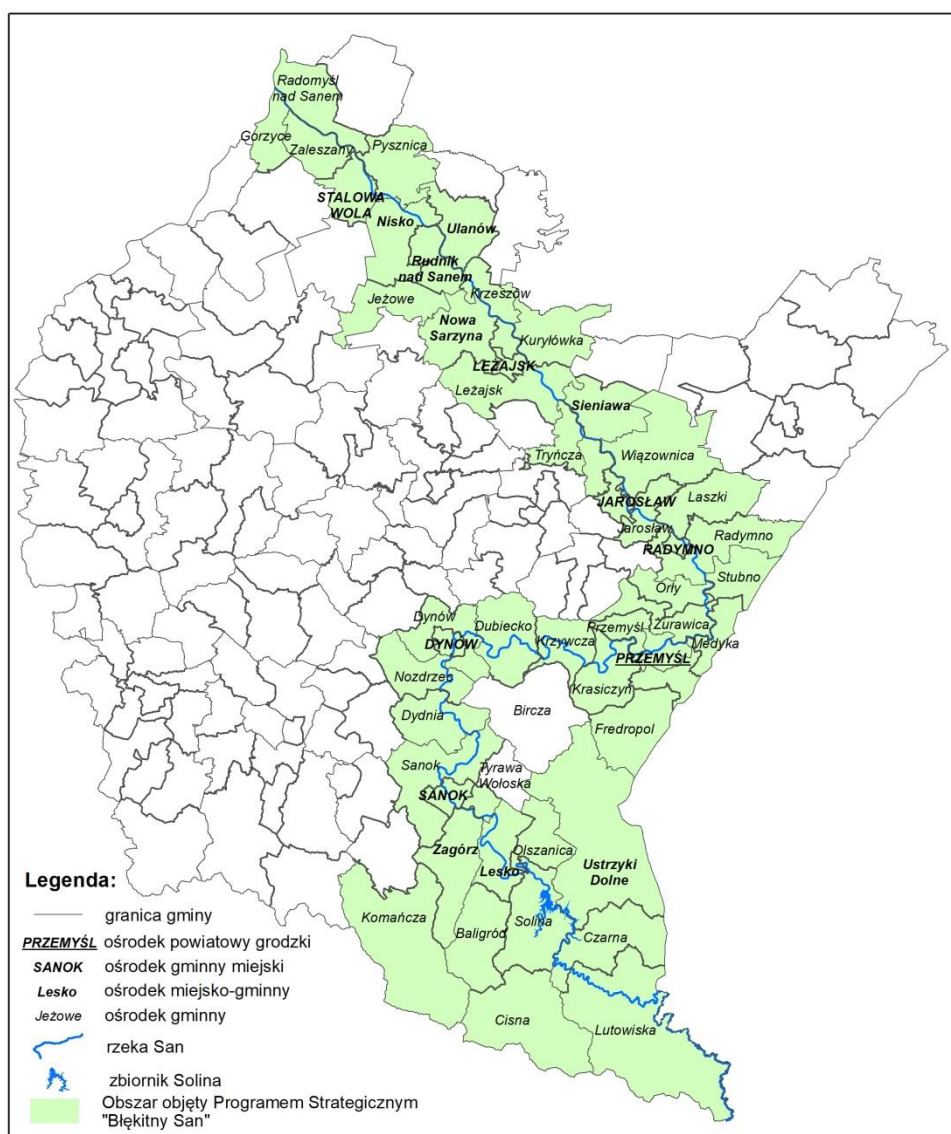
Obszarowi temu dedykowany jest *Program Strategicznego Rozwoju Bieszczad* (PSRB), który jest dokumentem o charakterze operacyjno-wdrożeniowym opracowanym w celu wdrażania *Strategii Rozwoju Województwa - Podkarpackie 2020*. Program uszczegóławia zapisy Strategii w zakresie zapewniającym jak najlepsze wykorzystanie zasobów endogenicznych zlokalizowanych w granicach gmin tworzących Związek Bieszczadzkie Gmin Pogranicza (ZBGP). PSRB swoim zasięgiem obejmuje 12 gmin. Dotychczasowe doświadczenia z realizacji programu uzasadniają jego kontynuowanie. Dodatkowo, obszar ten został objęty programem krajowym, który został wprowadzony do Kontraktu Terytorialnego.



Obszar gmin „Błękitny Sanu”

Program Strategiczny Błękitny San (PSBS) jest dokumentem o charakterze operacyjno-wdrożeniowym opracowanym w celu wdrażania *Strategii Rozwoju Województwa - Podkarpackie 2020*. Uszczegóławia on zapisy strategii w zakresie jak najlepszego wykorzystania zasobów endogenicznych zlokalizowanych w granicach 48 jednostek samorządu terytorialnego położonych wzdłuż biegu rzeki San od południowo-wschodniego krańca województwa podkarpackiego po jego północno-zachodnie granice. Poprzez zapewnienie spójności *PSRB* i *PSBS* z systemem krajowego i regionalnego programowania i realizacji polityki rozwoju, jego realizacja odbywa się przy wykorzystaniu instrumentów przewidzianych m.in. w Krajowych Programach Operacyjnych, *Regionalnym Programie Operacyjnym Województwa Podkarpackiego na lata 2014-2020*, *Programie Rozwoju Obszarów Wiejskich na lata 2014-2020* oraz Kontrakcie Terytorialnym.

Dotychczasowe doświadczenia regionalne wskazują na celowość kontynuacji Programu.



Wnioski i rekomendacje

18.1) Obszary Strategicznej Interwencji wyznaczone w krajowych dokumentach strategicznych, muszą zostać uwzględnione w dokumentach regionalnych. Na obecnym etapie prac uwzględniono OSI wskazane w projektach dokumentów krajowych.

18.2) W wyniku konsultacji społecznych strategii wojewódzkiej zostanie zweryfikowana lista regionalnych Obszarów Strategicznej Interwencji.

18.3) Dla każdego z typów OSI konieczne będzie zaprogramowanie narzędzi oddziaływania.