



RAPORT Z KONSULTACJI SPOŁECZNYCH

*projektu Strategii rozwoju województwa –
Podkarpackie 2030*

konsultacje społeczne:

31.10.2019 r. – 04.12.2019 r.



Rzeszów, grudzień 2019 r.

Spis treści

I. WPROWADZENIE	5
II. Podsumowanie konsultacji społecznych projektu <i>Strategii rozwoju województwa – Podkarpackie 2030</i>	10
III. Stanowisko Zarządu Województwa Podkarpackiego w sprawie rozstrzygnięcia uwag do projektu <i>Strategii rozwoju województwa - Podkarpackie 2030</i>	12

I. WPROWADZENIE

Podstawowym celem *Raportu z konsultacji społecznych projektu Strategii rozwoju województwa – Podkarpackie 2030* jest przedstawienie przebiegu konsultacji. *Raport* stanowi całościowe ujęcie zebranych w trakcie publicznej debaty uwag, opinii i postulatów, które następnie posłużyły do uzupełnienia dokumentu.

W dniu 29 października 2019 r. uchwałą Nr 92/2203/19 Zarząd Województwa Podkarpackiego przyjął projekt *Strategii rozwoju województwa – Podkarpackie 2030*.

Projekt *Strategii* jest efektem merytorycznej dyskusji nad najważniejszymi dla rozwoju regionu obszarami tematycznymi, celami polityki rozwoju.

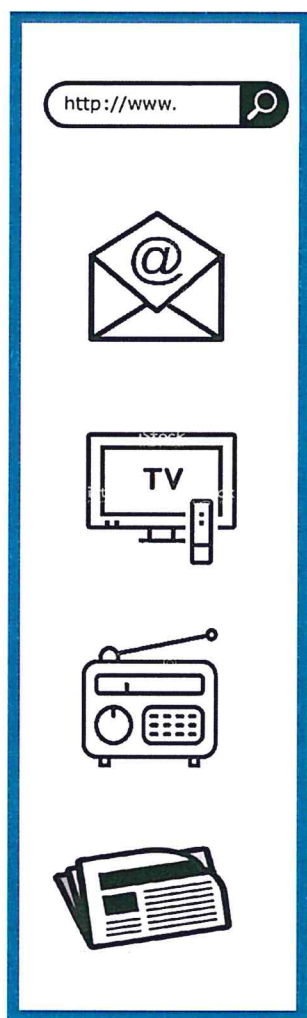
Strategia rozwoju województwa – Podkarpackie 2030 określa kierunki zrównoważonego rozwoju województwa, cele oraz konieczne do podjęcia działania w poszczególnych obszarach, przy uwzględnieniu uwarunkowań społeczno-gospodarczych województwa podkarpackiego jak i uwarunkowań zewnętrznych.

Strategia jest punktem wyjścia dla wszystkich programów o charakterze wojewódzkim, w tym Regionalnego Programu Operacyjnego Województwa Podkarpackiego na lata 2021-2027, regionalnej strategii innowacji, a także dla wypracowania pozycji negocjacyjnej województwa ze stroną rządową w zakresie rozwoju społeczno-gospodarczego województwa podkarpackiego.

Celem głównym *Strategii* jest odpowiedzialne i efektywne wykorzystanie zasobów endo- i egzogenicznych regionu, zapewniające trwałą, zrównoważoną i terytorialnie równomierny rozwój gospodarczy oraz wysoką jakość życia mieszkańców województwa. Cel będzie realizowany poprzez działania wskazane w pięciu obszarach tematycznych tj. Gospodarka i nauka, Kapitał ludzki i społeczny, Infrastruktura dla zrównoważonego rozwoju i środowiska, Dostępność usług oraz Terytorialny wymiar *Strategii*.

Zgodnie z art. 6 ustawy z dnia 6 grudnia 2006 r. o zasadach prowadzenia polityki rozwoju (Dz.U. z 2019 r., poz. 1295 t.j.) *projekt Strategii rozwoju województwa – Podkarpackie 2030*, został przekazany do konsultacji społecznych, które trwały 35 dni od dnia podania ogłoszenia do publicznej wiadomości, tj. od 31 października do 4 grudnia 2019 r.

INFORMACJA o konsultacjach społecznych została ogłoszona:



- na stronie internetowej Samorządu Województwa Podkarpackiego
- poprzez zaproszenia wysłane drogą elektroniczną do przedstawicieli jednostek samorządu terytorialnego oraz partnerów społecznych i gospodarczych
- w telewizji
- w radiu
- w prasie

Zgodnie z art. 47 ustawy z dnia 3 października 2008 r. o udostępnieniu informacji o środowisku i jego ochronie, udziale społeczeństwa w ochronie środowiska oraz ocenach oddziaływania na środowisko (Dz.U. z 2018 r., poz. 2021 ze zm.) wystąpiono do Regionalnego Dyrektora Ochrony Środowiska w Rzeszowie oraz Podkarpackiego Państwowego Wojewódzkiego Inspektora Sanitarnego w Rzeszowie, o wydanie opinii, co do konieczności przeprowadzania strategicznej oceny oddziaływania na środowisko *Strategii rozwoju województwa – Podkarpackie 2030*. W odpowiedzi zarówno Regionalny Dyrektor Ochrony Środowiska, jak i Podkarpacki Państwowy Wojewódzki Inspektor Sanitarny wskazali, iż realizacja postanowień *Strategii* nie wyznacza ram dla realizacji przedsięwzięć mogących znacząco oddziaływać na środowisko.

Wypełniając zapisy art. 166 ust. 2 ustawy z dnia 20 lipca 2017r. Prawo wodne (Dz. U. 2017 poz. 1566 ze zm.) wystąpiono do Dyrektora Regionalnego Zarządu Gospodarki

Wodnej w Rzeszowie z prośbą o uzgodnienie przyjętego projektu *Strategii rozwoju województwa – Podkarpackie 2030* w zakresie dotyczącym zabudowy i zagospodarowania terenu położonego na obszarach szczególnego zagrożenia powodzią, który wydał decyzję pozytywną.

Na podst. art. 6 ust. 1 ustawy z 6 grudnia 2006 r. o zasadach prowadzenia polityki rozwoju (t.j. Dz.U. z 2019r. poz. 1295), projekt został przekazany do opinii Komisji Wspólnej Rządu i Samorządu Terytorialnego (KWRIST). W ramach procedowania projekt *Strategii* został przedstawiony na posiedzeniu Zespołu ds. Infrastruktury, Rozwoju Lokalnego, Polityki Regionalnej oraz Środowiska oraz posiedzeniu plenarnym KWRIST, gdzie przyjęto odniesienie się do uwag Marszałka, przedstawionych przez Ministerstwo Infrastruktury i Związek Województw Rzeczypospolitej. Zgłoszone w ramach procedowania przez KWRIST uwagi, miały charakter uszczegóławiający pojedyncze zapisy w części *Diagnoza strategiczna* oraz wprowadzenie dwóch zakładanych działań, które nie wpłynęły na przedstawioną koncepcję dokumentu tj. współpraca ponadregionalna w obszarach strategicznej interwencji (OSI) o zasięgu międzyregionalnym z województwami sąsiednimi tj. lubelskim, świętokrzyskim i małopolskim oraz rozwój połączeń autobusowych i kolejowych zapewniających transport obszarom dotkniętym wykluczeniem transportowym.

Ponadto, na podst. art. 6 ust. 1 ustawy z 6 grudnia 2006 r. o zasadach prowadzenia polityki rozwoju projekt *Strategii* w celu przedstawienia opinii został przekazany do: Ministerstwa Inwestycji i Rozwoju, Rady Działalności Pożytku Publicznego Województwa Podkarpackiego, Podkarpackiej Wojewódzkiej Rady Dialogu Społecznego oraz województw sąsiadujących lubelskiego, świętokrzyskiego i małopolskiego. Projekt *Strategii* został także przesłany do sąsiednich samorządów zagranicznych: Zakarpackiej Obwodowej Administracji Państwowej, Lwowskiej Obwodowej Administracji Państwowej i Kraju Preszowskiego.

SPOSOBY ZGŁASZANIA UWAG do projektu *Strategii rozwoju województwa – Podkarpackie 2030*:

- przy użyciu elektronicznego formularza zgłaszania uwag



Strategia Województwa
Formularz zgłaszania uwag i wniosków



- na adres pocztowy Urzędu Marszałkowskiego Województwa Podkarpackiego
- na adres: drd@podkarpackie.pl
- osobiście w Oddziale programowania strategicznego Departamentu Rozwoju Regionalnego
- osobiście podczas konferencji konsultacyjnych

Projekt *Strategii rozwoju województwa – Podkarpackie 2030* przez cały okres trwania konsultacji dostępny był na stronie internetowej Samorządu Województwa Podkarpackiego: www.podkarpackie.pl w zakładce: *Strategia województwa*, a także w Oddziale programowania strategicznego Departamentu Rozwoju Regionalnego w Urzędzie Marszałkowskim Województwa Podkarpackiego w Rzeszowie, przy al. Cieplickiego 4, pok. 343a, w godzinach pracy urzędu.

SPOTKANIA KONSULTACYJNE projektu *Strategii rozwoju województwa – Podkarpackie 2030*

W ramach konsultacji zaplanowanych zostało dziesięć spotkań, które były okazją do dyskusji nad zasadniczymi zapisami konsultowanego dokumentu.

Do debaty nad najważniejszymi dla rozwoju regionu obszarami tematycznymi oraz celami prowadzonej polityki rozwoju Samorząd Województwa Podkarpackiego zaprosił szerokie grono podmiotów i środowisk tj. przedstawicieli jednostek samorządu terytorialnego, instytucji publicznych, uczelni wyższych, partnerów społecznych i gospodarczych.

Harmonogram zorganizowanych konferencji konsultacyjnych:

DATA	GODZINA ROZPOCZĘCIA	MIEJSCE SPOTKANIA
13.11.2019r.	godz. 13:00	Przemyśl , Muzeum Narodowe Ziemi Przemyskiej, Plac płk. Berka Joselewicza 1
15.11.2019r.	godz. 9:00	Nisko , Gmina i Miasto Nisko, plac Wolności 14, sala narad
	godz. 13:00	Tarnobrzeg , Zamek Tarnowskich w Tarnobrzegu-Dzikowie, ul Sandomierskiej 27, Sala Wielka
18.11.2019r.	godz. 9:00	Rzeszów – spotkanie ogólne, Aula Uniwersytetu Rzeszowskiego, budynek A1, przy al. T. Rejtana 16c
	godz. 13:00	Rzeszów – spotkanie z młodzieżą, Aula Uniwersytetu Rzeszowskiego, budynek A1, przy al. T. Rejtana 16c
20.11.2019r.	godz. 8:00	Dębica , Starostwo Powiatowe w Dębicy, ul. Parkowa 28, sala sesyjna, 4 piętro
	godz. 13:00	Jasło , Starostwo Powiatowe w Jasle, ul. Rynek 18, sala konferencyjna
27.11.2019r.	godz. 9:00	Krosno , aula Kampusu Technicznego PWSZ w Krośnie, ul. Dmochowskiego 12
	godz. 13:00	Sanok , Muzeum Historyczne w Sanoku, ul. Zamkowa 2, Sanok, sala Gobelinowa
29.11.2019r.	godz. 11:00	Lubaczów , Starostwo Powiatowe w Lubaczowie, ul Jasna 1, Sala Narad nr 13

Przedstawione w trakcie konsultacji społecznych uwagi i wnioski, decydowały o finalnych zapisach *Strategii* dotyczących najważniejszych kierunków rozwoju województwa podkarpackiego w perspektywie do 2030 roku.

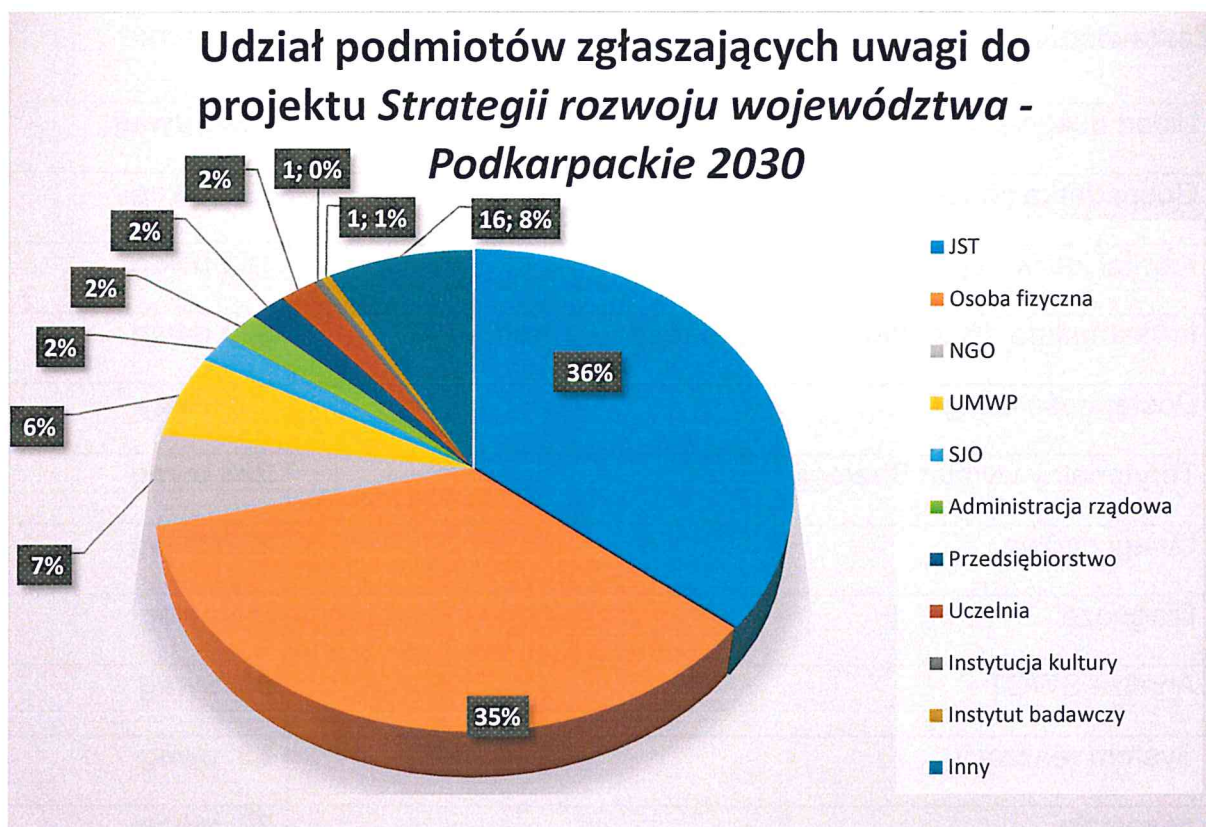
Ponadto, projekt *Strategii rozwoju województwa – Podkarpackie 2030* został przedstawiony również:

- 19 listopada br. podczas debaty ze studentami w ramach Międzynarodowego Dnia Studenta w Politechnice Rzeszowskiej;
- 20 listopada br. podczas spotkania Rady Działalności Pożytku Publicznego,
- 25 listopada br. podczas spotkania Podkarpackiego Forum Terytorialnego,
- 9 grudnia br. podczas posiedzenia Podkarpackiego Stowarzyszenia Samorządów Terytorialnych;
- 11 grudnia podczas posiedzenia Rady Rozwoju Obszaru Gospodarczego przy SSE EURO-PARK Mielec
- 12 grudnia br. podczas narady rocznej instytucji kultury województwa podkarpackiego zorganizowanej przez Departament Kultury i Ochrony Dziedzictwa Narodowego Urzędu Marszałkowskiego Województwa Podkarpackiego w Rzeszowie;
- 13 grudnia br. podczas posiedzenia plenarnego Wojewódzkiej Rady Dialogu Społecznego.
- 17 grudnia br. podczas konferencji pn. *Kondycja współczesnej rodziny w obliczu zagrożenia zjawiskiem depopulacji* organizowanej przez ROT realizowanej w ramach projektu partnerskiego z Urzędem Marszałkowskim Województwa Małopolskiego, Uniwersytetem Rzeszowskim oraz Urzędem Statystycznym w Rzeszowie.

II. Podsumowanie konsultacji społecznych projektu *Strategii rozwoju województwa – Podkarpackie 2030*

W trakcie trwania konsultacji do Urzędu Marszałkowskiego Województwa Podkarpackiego **wpłynęły ogółem 1418 uwag** do projektu *Strategii rozwoju województwa – Podkarpackie 2030*. Zdecydowana większość uwag zgłoszona była poprzez formularz elektroniczny - 90%.

Uwagi do projektu *Strategii rozwoju województwa – Podkarpackie 2030* **zgłosiło 198 podmiotów**.



Spośród **198** podmiotów uwagi zgłosiło: **71** przedstawicieli JST, **70** osób fizycznych, **12** przedstawicieli NGO, **11** przedstawicieli UMWP, **4** przedstawicieli SJO, **4** przedstawicieli administracji rządowej, **4** przedsiębiorców, **4** przedstawicieli uczelni, **1** instytucja kultury, **1** instytut badawczy oraz **16** podmiotów sklasyfikowanych jako inny.

Podmioty zgłaszające uwagi bardzo dużą wagę przywiązywały do wskazania różnic w poziomie rozwoju społeczno-gospodarczego wewnątrz województwa, w tym głównie w układzie północ – południe. Wskazywano na braki w zakresie infrastruktury, takich jak niewystarczająco rozwinięta sieć transportowa (kolejowa i drogowa) oraz potrzeba budowy instalacji wodno-kanalizacyjnych. Ważne miejsce zajmowała w uwagach kwestia przeciwdziałania zmianom klimatu w tym problemy związane z koniecznością zapewnienia dostępu do dobrej jakościowo wody, zabezpieczeniem przeciwpowodziowym i programami retencji. Uwagi dotyczyły także podejmowania działań dotyczących wsparcia przedsiębiorczości i przygotowania odpowiedniej infrastruktury w tym terenów inwestycyjnych.

W przypadku uwag zgłaszanych przez osoby fizyczne (66 osób) – 99% uwag dotyczyło utworzenia Podkarpackiej Strategii Rowerowej oraz budowy zintegrowanych dróg rowerowych wraz z infrastrukturą.

Zestawienie ilościowe zgłoszonych uwag przedstawia się następująco:

Układ dokumentu Strategii	Ilość uwag
Gospodarka i nauka	136 uwag
Kapitał ludzki i społeczny	182 uwag
Infrastruktura dla zrównoważonego rozwoju i środowiska	300 uwag
Dostępność usług	36 uwag
Terytorialny wymiar Strategii	296 uwag
Uwagi ogólne	207 uwag
Diagnoza	53 uwag
Analiza SWOT	93 uwag
System realizacji	83 uwag
pozostałe	32 uwag
Razem	1418 uwag

Uwagi przekazane w ramach konsultacji społecznych zostały poddane analizie pod kątem ich zasadności i możliwości uwzględnienia w tekście końcowym *Strategii rozwoju województwa – Podkarpackie 2030*.

III. Stanowisko Zarządu Województwa Podkarpackiego w sprawie rozstrzygnięcia uwag do projektu *Strategii rozwoju województwa - Podkarpackie 2030*

Problematyka uwag w zakresie obszarów tematycznych:

1. Gospodarka i nauka

a) Uwagi rozstrzygnięte jako zawierające się w zapisach dokumentu i wprowadzone do dokumentu z korektą autorską:

- wyszczególnienie wśród zapisów dotyczących uczelni wyższych, także uczelni zawodowych,
- wzmocnienie zapisów kształcenia praktycznego i dostosowania systemu edukacji do uwarunkowań społeczno-gospodarczych oraz umożliwiających wzrost konkurencyjności regionu,
- wspieranie rolnictwa ekologicznego,
- wspieranie rozwoju sektora B+R,
- promowania eko – innowacji, innowacji technologicznych oraz społecznych,
- wsparcie rozwoju oferty Podkarpackiego Centrum Nauki,
- promowania działań z zakresu gospodarki cyrkularnej,
- wsparcie podmiotów w zakresie wdrażania Przemysłu 4.0.

b) uwagi nieuwzględnione:

- rozszerzenie katalogu regionalnych inteligentnych specjalizacji o turystykę, branżę chemiczną, przemysł obronny, sztuczną inteligencję i robotykę, działalność leczniczo-uzdrowiskową, produkcję ekologicznej żywności.

Uwagi w tym zakresie, nie mogą być obecnie uwzględnione, gdyż wskazanie regionalnych inteligentnych specjalizacji zostało przeprowadzone przy opracowaniu *Regionalnej Strategii Innowacji Województwa Podkarpackiego na lata 2014-2020 na rzecz inteligentnej specjalizacji (RIS3)*. Proces przedsiębiorczego odkrywania oraz monitorowania RIS jest prowadzony, a wskazanie regionalnej specjalizacji musi zostać wykazane w oparciu o badania gospodarki. *Regionalna Strategia Innowacji* będzie podlegać przeglądowi.

2. Kapitał ludzki i społeczny

a) Uwagi rozstrzygnięte jako zawierające się w zapisach dokumentu i wprowadzone do dokumentu z korektą autorską:

- zapisy dotyczące specjalistycznej bazy leczniczej i uzdrowiskowej,
- działania dotyczące podmiotów ekonomii społecznej,
- działania dotyczące aktywizacji rynku pracy,
- podkreślenie roli cennych obiektów zabytkowych,
- zaakcentowanie znaczenia pomników historii,
- promowanie systemu kształcenia dualnego,
- rozwój infrastruktury sportowej i turystycznej, w szczególności w zakresie ścieżek rowerowych.

b) uwagi nieuwzględnione: starano się uwzględnić wszystkie zgłoszone uwagi.

Nie uwzględniono uwag zmieniających do radykalnej zmiany struktury Obszaru Strategicznego przyjętej przez Zespół Zadaniowy i Zespół Roboczy.

3. Infrastruktura dla zrównoważonego rozwoju i środowiska

a) Uwagi rozstrzygnięte jako zawierające się w zapisach dokumentu i wprowadzone do dokumentu z korektą autorską:

- wprowadzenie do zapisów dokumentu inwestycji dotyczących poszczególnych inwestycji drogowych i mostowych – ze względu, iż uwagi miały charakter bardzo szczegółowy, zawierały się w zapisach dokumentu jako usprawnienie systemu transportowego. Uwagi odnosiły się do inwestycji na drogach wszystkich kategorii, łączników na A4 (Ropczyce, Kolbuszowa, Łańcut, Lubaczów) oraz drogach ekspresowych (Sanok, Krosno, Lesko), obwodnic miast (Przemyśl, Rzeszów), mostów (na Wiśle w Tarnobrzegu, w ciągu drogi DK9 i na Sanie w miejscowości Wrzawy, w ciągu drogi powiatowej 2044R oraz na Wisłocze w ciągu drogi powiatowej nr 1180R Dębica-Zdziarzec) – zostały rozstrzygnięte jako uwzględnione, mieszczące się w dotychczasowych zapisach *Strategii*. Uwagi te zostaną wykorzystane w trakcie prac nad kolejną wersją planu transportowego województwa podkarpackiego;
- wprowadzenia do zapisów dokumentu inwestycji dotyczących poszczególnych linii kolejowych – ze względu, iż uwagi miały charakter bardzo szczegółowy, zawierały się w obecnych zapisach dokumentu jako usprawnienie systemu kolejowego: łącznica kolejowa Jedlicze – Szebnie, Moderówka - Jedlicze Męcinka pomiędzy liniami nr 106 Rzeszów - Jasło i 108 Jasło – Zagórz, modernizacja linii kolejowej nr 68 relacji Lublin – Przeworsk, linii kolejowej nr 71 na odcinku Ocice-Tarnobrzeg, elektryfikacja linii

kolejowej nr 106 oraz 108 – zostały rozstrzygnięte jako uwzględnione, zawarte w zapisach dokumentu.

Zgłoszone uwagi zostaną wykorzystane w trakcie prac nad kolejną wersją planu transportowego województwa podkarpackiego.

- Rozwój infrastruktury szlaków rowerowych, w tym szlaków greenways – uwaga została uwzględniona.

- rozszerzenie zapisów związanych z budową zbiorników retencyjnych, o znaczeniu lokalnym i regionalnym – uwaga została uwzględniona z położeniem nacisku na zbiornik Kąty – Myscowa.

b) uwagi nieuwzględnione dotyczyły:

- wskazania korytarzy ekologicznych jako form ograniczających planowanie przestrzenne – brak podstaw do uwzględnienia takiego zapisu, gdyż korytarze są elementem parków krajobrazowych i obszarów Natura 2000,

- wprowadzenie zapisów odnośnie funkcjonowania regionalnych instalacji przetwarzania odpadów – wprowadzenie tego zapisu jest niezgodnie z obowiązującym prawem w zakresie gospodarki odpadów, która nie wskazuje na regionalizację w tym obszarze.

4. Dostępność usług

a) Uwagi rozstrzygnięte jako zawierające się w zapisach dokumentu i wprowadzone do dokumentu z korektą autorską, dotyczyły:

- uszczegółowienia zapisów z zakresu rewitalizacji i planowania przestrzennego
- podkreślenia roli porozumień na poziomie regionalnym.

b) uwagi nie uwzględnione: starano się uwzględnić wszystkie zgłoszone uwagi.

5. Terytorialny Wymiar – zakres zgłoszonych uwag

Główne kategorie uwag zgłaszanych w tym priorytecie dotyczyły:

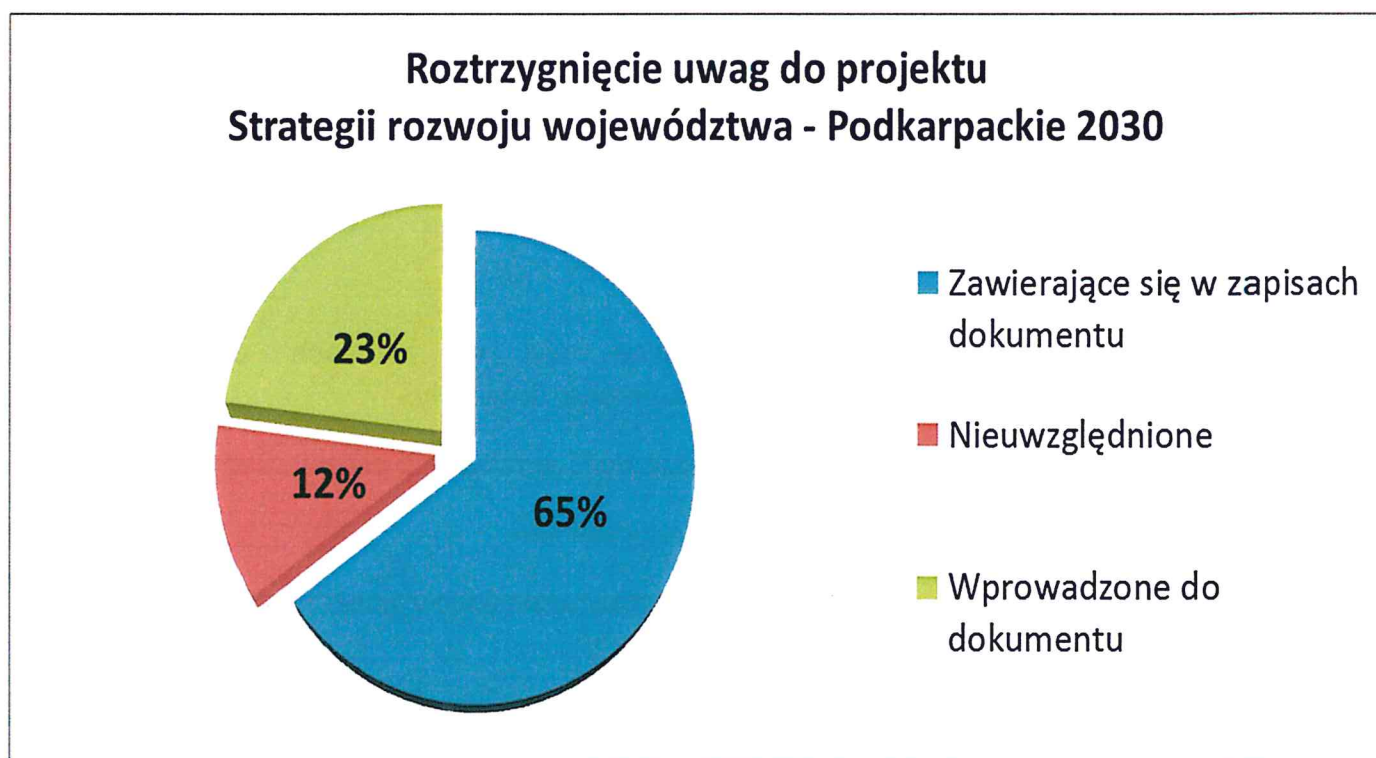
- a) wprowadzenie zapisów dotyczących rozwoju i wspierania obszarów, w tym Roztocza, Beskidu Niskiego, Pogórza Karpackiego.
- b) Wskazania dodatkowych Obszarów Strategicznej Interwencji
- c) wsparcie instrumentów współpracy transgranicznej i marek terytorialnych
- d) utworzenia nowych programów strategicznych i zmian w dotychczasowych programach
- e) zmian w przyjętej delimitacji obszarów zagrożonych marginalizacją

- f) zmian delimitacji Miejskich Obszarów Funkcjonalnych regionalnych biegunów wzrostu oraz wskazania nowych biegunów

6. Uwagi ogólne, Diagnoza, Analiza SWOT, System realizacji i pozostałe

Uwagi zgłaszane do tych części dokumentu, w znacznej mierze pokrywały się w uwagach dotyczących poszczególnych obszarów strategicznych przedstawionych powyżej. Przedstawiały one stanowiska podmiotów w przedmiotowych zakresach wraz z odniesieniem do lokalnej sytuacji społeczno-gospodarczej.

Zestawienie procentowe uwag zgłoszonych do *projektu Strategii rozwoju województwa – Podkarpackie 2030* w podziale na wprowadzone do dokumentu, nieuwzględnione i zawierające się w zapisach dokumentu obrazuje poniższy diagram.



Szczegółowa analiza uwag zgłoszonych w trakcie przeprowadzonych konsultacji społecznych *projektu Strategii rozwoju województwa – Podkarpackie 2030* przedstawiona została w poniższych załącznikach:

1. Uwagi Ogólne
2. Uwarunkowania zewnętrzne Strategii
3. Diagnoza strategiczna
4. Analiza SWOT dla województwa podkarpackiego
5. System realizacji
6. Ramy finansowe
7. Wizja i cel główny
8. Gospodarka i Nauka
9. Kapitał ludzki i społeczny
10. Infrastruktura dla zrównoważonego rozwoju i środowiska
11. Dostępność usług
12. Wymiar terytorialny
13. Scenariusze rozwoju województwa


WICEMARSZAŁEK WOJEWÓDZTWA
Piotr Pilch

