

ZAŁĄCZNIK do Uchwały Nr 334 / 8003 / 14 Zarządu Województwa Podkarpackiego
z dnia 8 kwietnia 2014 r. w sprawie zmiany uchwały Nr 156/3741/12 Zarządu
Województwa Podkarpackiego w sprawie ustalenia zasad nadzoru właścicielskiego
nad spółkami z udziałem Województwa Podkarpackiego

ZASADY NADZORU WŁAŚCICIELSKIEGO NAD SPÓŁKAMI Z UDZIAŁEM WOJEWÓDZTWA PODKARPACKIEGO

SPIS TREŚCI

A. NADZÓR WŁAŚCICIELSKI	3
B. WŁAŚCIWOŚĆ PODMIOTOWA	4
C. WŁAŚCIWOŚĆ PRZEDMIOTOWA	7
1. BAZA INFORMACJI O SPÓŁKACH, W KTÓRYCH WOJEWÓDZTWO PODKARPACKIE POSIADA UDZIAŁY LUB AKCJE	7
2. MONITOROWANIE SYTUACJI EKONOMICZNO-FINANSOWEJ	7
3. CZYNNOŚCI NADZORCZE NAD ORGANAMI SPÓŁEK, W KTÓRYCH WOJEWÓDZTWO PODKARPACKIE POSIADA UDZIAŁY LUB AKCJE	9
3.1. ZGROMADZENIA WSPÓLNIKÓW LUB WALNE ZGROMADZENIA SPÓŁEK	9
3.2. RADA NADZORCZA	12
3.3. ZARZĄD SPÓŁKI	15
D. PODSTAWY PRAWNE	18
E. WYKAZ ZAŁĄCZNIKÓW	19

A. NADZÓR WŁAŚCICIELSKI

Do głównych celów nadzoru właścicielskiego zalicza się w szczególności:

- 1) skuteczną realizację celów i zadań określonych w umowach i statutach spółek, w których udziałowcem lub akcjonariuszem jest Województwo Podkarpackie,
- 2) zapewnienie przejrzystej informacji dotyczącej działalności spółek z udziałem Województwa Podkarpackiego,
- 3) wzrost skuteczności i efektywności zarządzania, a także kontrolę wartości udziałów lub akcji spółek, z udziałem Województwa Podkarpackiego,
- 4) skuteczne korzystanie z praw właścicielskich celem realizacji zadań, dla których zostały utworzone spółki,
- 5) racjonalne wykorzystanie zasobów majątkowych dla zapewnienia prawidłowego wypełniania zadań,
- 6) monitorowanie sytuacji prawnej i ekonomiczno-finansowej spółek prawa handlowego, w których Województwo Podkarpackie posiada udziały lub akcje.

Wyżej wymienione cele osiąga się w szczególności poprzez:

- 1) wykonywanie prawa głosu na zgromadzeniach spółek,
- 2) dobór odpowiednio przygotowanych osób do pełnienia funkcji członków rad nadzorczych dla zapewnienia właściwego funkcjonowania nadzoru właścicielskiego,
- 3) właściwy dobór kadry zarządzającej spółek,
- 4) korzystanie z prawa do informacji,
- 5) korzystanie z prawa do indywidualnej kontroli,
- 6) organizowanie okresowych spotkań z członkami zarządów spółek z udziałem Województwa Podkarpackiego oraz reprezentantami Województwa Podkarpackiego w radach nadzorczych,
- 7) sporządzanie okresowych analiz sytuacji prawnej i ekonomiczno-finansowej spółek.

B. WŁAŚCIWOŚĆ PODMIOTOWA

Zgodnie z treścią art. 18 pkt 19 lit.e ustawy z dnia 5 czerwca 1998 r. o samorządzie województwa do wyłącznej właściwości sejmiku województwa należy podejmowanie uchwał w sprawach majątkowych województwa dotyczących w szczególności tworzenia spółek prawa handlowego lub spółdzielni i przystępowania do nich oraz określania zasad wnoszenia wkładów, a także obejmowania, nabywania i zbywania udziałów i akcji.

Natomiast zgodnie z przepisem art. 41 ust. 2 pkt 2 ww. ustawy do zadań zarządu województwa należy w szczególności gospodarowanie mieniem województwa, w tym wykonywanie praw z akcji i udziałów posiadanych przez województwo.

Zgodnie z treścią § 34 Regulaminu Organizacyjnego Urzędu Marszałkowskiego Województwa Podkarpackiego w Rzeszowie komórką organizacyjną Urzędu właściwą w zakresie nadzoru właścicielskiego nad spółkami, w których Województwo Podkarpackie jest udziałowcem lub akcjonariuszem, jest Biuro Nadzoru Właścicielskiego i Analiz Ekonomicznych.

Do zadań Biura Nadzoru Właścicielskiego i Analiz Ekonomicznych należy w szczególności:

- 1) wykonywanie czynności, we współdziałaniu z właściwymi departamentami, związanych z:
 - a) tworzeniem stowarzyszeń, fundacji, spółdzielni lub spółek prawa handlowego z udziałem Województwa Podkarpackiego,
 - b) obejmowaniem, nabywaniem, zbywaniem udziałów i akcji przez Województwo Podkarpackie,
 - c) wykonywaniem praw z akcji i udziałów posiadanych przez Województwo Podkarpackie,
- 2) sporządzanie analiz ekonomiczno-finansowych zleconych przez Zarząd Województwa Podkarpackiego albo Marszałka Województwa Podkarpackiego,
- 3) monitorowanie sytuacji ekonomiczno-finansowej spółek prawa handlowego, w których Województwo Podkarpackie posiada udziały lub akcje,
- 4) przeprowadzanie okresowych analiz ekonomiczno-finansowych spółek prawa handlowego, w których Województwo Podkarpackie jest większościowym udziałowcem lub akcjonariuszem,
- 5) współpraca z organami spółek prawa handlowego, w których Województwo Podkarpackie posiada udziały lub akcje,
- 6) inicjowanie przeprowadzenia kontroli i udział w kontroli w spółkach prawa handlowego w ramach przysługującego współnikowi prawa indywidualnej kontroli,

- 7) prowadzenie spraw wynikających z nadzoru właścicielskiego nad spółkami, w których Województwo Podkarpackie posiada udziały lub akcje.

Zgodnie z Regulaminem Organizacyjnym Urzędu Marszałkowskiego Województwa Podkarpackiego w Rzeszowie z Biurem Nadzoru Właścicielskiego i Analiz Ekonomicznych współdziałać powinny:

1) Departament Rozwoju Regionalnego w zakresie wykonywania uprawnień wynikających z posiadania przez Województwo akcji Rzeszowskiej Agencji Rozwoju Regionalnego S.A., Agencji Rozwoju Regionalnego „Karpaty” S.A. w likwidacji i Tarnobrzskiej Agencji Rozwoju Regionalnego S.A. i praw z udziałów Podkarpackiego Funduszu Poręczeń Kredytowych Sp. z o.o. oraz w prowadzeniu wspólnych projektów Województwa i spółek.

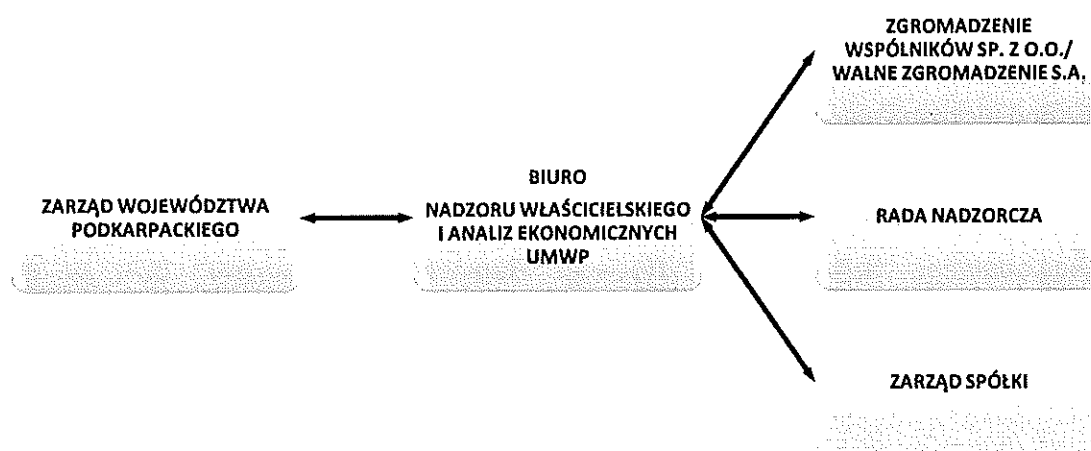
2) Departament Rolnictwa, Geodezji i Gospodarki Mieniem w zakresie prowadzenia spraw związanych z wykonywaniem uprawnień wynikających z posiadanych przez Województwo udziałów Podkarpackiej Agencji Energetycznej Sp. z o.o. oraz wykonywania uprawnień wynikających z posiadanych przez Województwo akcji Podkarpackiego Centrum Hurtowego „AGROHURT” S.A. oraz w prowadzeniu wspólnych projektów Województwa i Spółek.

3) Departament Dróg i Publicznego Transportu Zbiorowego w zakresie wykonywania uprawnień wynikających z posiadania przez Województwo udziałów w spółkach: Port Lotniczy „Rzeszów-Jasionka” Sp. z o.o. i Przewozy Regionalne Sp. z o.o. oraz w prowadzeniu wspólnych projektów Województwa i spółek.

W przypadku nabycia przez Województwo Podkarpackie akcji lub udziałów w spółkach prawa handlowego, w zakresie wykonywania uprawnień wynikających z posiadania udziałów lub akcji, właściwe jest Biuro Nadzoru Właścicielskiego i Analiz Ekonomicznych.

Biuro Nadzoru Właścicielskiego i Analiz Ekonomicznych dokonuje oceny działalności spółek w zakresie efektywności działania i przestrzegania zasad rachunkowości, w tym dokonuje oceny dokumentacji finansowej spółek, statutu lub umowy oraz oceny działalności zarządu i rady nadzorczej. Okresowa analiza sytuacji ekonomiczno-finansowej spółek przekazywana jest Zarządowi Województwa Podkarpackiego.

Dla realizacji wskazanych celów nadzoru właścicielskiego istotne znaczenie ma funkcjonowanie kodeksowych organów spółek prawa handlowego: walnego zgromadzenia/zgromadzenia wspólników, rady nadzorczej oraz zarządu spółki. Zarząd Województwa Podkarpackiego przy pomocy Biura Nadzoru Właścicielskiego i Analiz Ekonomicznych wykonuje prawa z akcji i udziałów posiadanych przez Województwo Podkarpackie.



Źródło: Opracowanie Biuro Nadzoru Właścicielskiego i Analiz Ekonomicznych.

C. WŁAŚCIWOŚĆ PRZEDMIOTOWA

1. BAZA INFORMACJI O SPÓŁKACH, W KTÓRYCH WOJEWÓDZTWO PODKARPACKIE POSIADA UDZIAŁY LUB AKCJE

W celu zapewnienia przejrzystej informacji dotyczącej spółek Biuro Nadzoru Właścicielskiego i Analiz Ekonomicznych prowadzi aktualizowaną na bieżąco *bazę informacji o spółkach*, gromadząc dane, pozyskane od zarządów i członków rad nadzorczych spółek (reprezentantów Województwa Podkarpackiego).

Pozyskane od zarządów spółek przez Biuro Nadzoru Właścicielskiego i Analiz Ekonomicznych *informacje dotyczące działalności spółek* są gromadzone według wzoru stanowiącego załączniki nr 1a i 1b regularnie co 6 miesięcy, tj. po zakończeniu I półrocza do 15 sierpnia oraz po zakończeniu II półrocza do 15 lutego (odpowiednio załącznik nr 1a dla spółek akcyjnych oraz załącznik nr 1b dla spółek z ograniczoną odpowiedzialnością). Ponadto zarządy spółek zobowiązane są do przesłania uzupełnionych **załączników nr 1a i 1b** także w przypadku zmiany danych zawartych w niniejszych *informacjach dotyczących działalności spółek*.

Członkowie rad nadzorczych reprezentujący Województwo Podkarpackie regularnie po każdym posiedzeniu rady nadzorczej przedkładają do Biura Nadzoru Właścicielskiego i Analiz Ekonomicznych informacje, zgodnie ze wzorem *kwestionariusza sprawozdawczo-informacyjnego* stanowiącego **załącznik nr 2**.

2. MONITOROWANIE SYTUACJI EKONOMICZNO-FINANSOWEJ

W celu zapewnienia bieżącego monitorowania sytuacji ekonomiczno-finansowej spółek Biuro Nadzoru Właścicielskiego i Analiz Ekonomicznych zwraca się do spółek o przedłożenie bilansu, rachunku zysków i strat oraz wypełnionego *kwestionariusza ekonomiczno-finansowego* zgodnie ze wzorem, stanowiącym **załącznik nr 3**.

Przedmiotowe dokumenty przedkładane są przez zarządy spółek do Biura Nadzoru Właścicielskiego i Analiz Ekonomicznych w terminach:

- 1) w spółkach, w których Województwo Podkarpackie jest 100% udziałowcem lub akcjonariuszem, za każdy kwartał do końca miesiąca następującego po danym kwartale;
- 2) w spółkach, w których Województwo Podkarpackie jest większościowym udziałowcem lub akcjonariuszem, za każdy kwartał do końca miesiąca następującego po danym kwartale;
- 3) w spółkach, w których Województwo Podkarpackie jest mniejszościowym udziałowcem lub akcjonariuszem, po zakończeniu I półrocza do 15 sierpnia oraz po zakończeniu II półrocza do 15 lutego.

W przypadku zaistnienia zagrożenia mającego wpływ na działalność ekonomiczno-finansową spółek Zarząd Województwa zastrzega sobie prawo do uzyskiwania od zarządu spółki miesięcznych bilansów, rachunków zysków i strat, a także *kwestionariusza ekonomiczno-finansowego* stanowiącego **załącznik nr 3** wraz z informacjami wyjaśniającymi.

Rachunek przepływów środków pieniężnych przekazywany jest przez zarządy spółek corocznie po zakończonym roku obrotowym wraz z rocznym sprawozdaniem finansowym.

Analiza uzyskanych informacji ma na celu monitorowanie sytuacji finansowo-ekonomicznej spółek oraz uzyskanie istotnych informacji na temat działalności spółek, a także ograniczenie ryzyka lub zaistniałych zagrożeń.

Zarząd Województwa Podkarpackiego, przy pomocy Biura Nadzoru Właścicielskiego i Analiz Ekonomicznych w ramach uprawnień kontrolnych w spółkach z ograniczoną odpowiedzialnością oraz prawa do uzyskania informacji od spółek akcyjnych monitoruje sytuację ekonomiczno-finansową spółek.

Prawo kontroli służy każdemu wspólnikowi spółki z ograniczoną odpowiedzialnością (art. 212 ustawy z dnia 15 września 2000 roku - Kodeks spółek handlowych), przy czym w przypadku ustanowienia rady nadzorczej lub komisji rewizyjnej umowa spółki może wyłączyć albo ograniczyć indywidualną kontrolę wspólników (art. 213 Kodeksu spółek handlowych). W celu realizacji prawa kontroli wspólnik lub wspólnik z upoważnioną przez siebie osobą, może w każdym czasie przeglądać księgi i dokumenty spółki, sporządzać bilans dla swojego użytku lub żądać wyjaśnień od zarządu.

Natomiast zgodnie z treścią art. 428 Kodeksu spółek handlowych podczas obrad walnego zgromadzenia zarząd spółki akcyjnej obowiązany jest do udzielenia akcjonariuszowi na jego żądanie informacji dotyczących spółki, jeżeli jest to uzasadnione dla oceny sprawy objętej porządkiem obrad. W przypadku zgłoszenia przez akcjonariusza poza walnym zgromadzeniem wniosku o udzielenie informacji dotyczących spółki, zarząd może udzielić akcjonariuszowi informacji na piśmie, o ile udzielenie informacji nie wyrządzi szkody spółce w szczególności poprzez ujawnienie tajemnic technicznych, handlowych lub organizacyjnych przedsiębiorstwa.

Zgodnie z przepisem art. 11 ust. 4 ustawy z dnia 16 kwietnia 1993 roku o zwalczaniu nieuczciwej konkurencji przez tajemnicę przedsiębiorstwa rozumie się nieujawnione do wiadomości publicznej informacje techniczne, technologiczne, organizacyjne przedsiębiorstwa lub inne informacje posiadające wartość gospodarczą, co do których przedsiębiorca podjął niezbędne działania w celu zachowania ich poufności.

3. CZYNNOŚCI NADZORCZE NAD ORGANAMI SPÓŁEK, W KTÓRYCH WOJEWÓDZTWO PODKARPACKIE POSIADA UDZIAŁY LUB AKCJE

3.1. ZGROMADZENIA WSPÓLNIKÓW LUB WALNE ZGROMADZENIA SPÓŁEK

Zgromadzenie wspólników spółki z ograniczoną odpowiedzialnością określają przepisy art. 227-254 Kodeksu spółek handlowych. Przepisy art. 393-429 Kodeksu spółek handlowych określają sposób działania walnego zgromadzenia spółki akcyjnej. Zgromadzenie wspólników, jak i walne zgromadzenie spółki zwoływane są ponadto w trybie i na zasadach określonych postanowieniami umowy lub statutu spółki.

Zgodnie z art. 41 ust. 2 pkt 2 ustawy o samorządzie województwa Zarząd Województwa Podkarpackiego wykonuje prawa z akcji i udziałów posiadanych przez województwo.

Zgodnie z art. 243 i art. 412 Kodeksu spółek handlowych wspólnik lub akcjonariusz może wykonywać prawo głosu osobiście lub przez pełnomocnika. Kluczową kwestią jest uczestnictwo Województwa Podkarpackiego we wszystkich zgromadzeniach wspólników lub walnych zgromadzeniach spółek, w których Województwo posiada udziały lub akcje. Województwo reprezentuje, odpowiednio na zgromadzeniach wspólników albo walnych zgromadzeniach spółek, ustanawiany każdorazowo pełnomocnik.

Biuro Nadzoru Właścicielskiego i Analiz Ekonomicznych przygotowuje *projekt uchwały w sprawie reprezentowania* Województwa Podkarpackiego na zgromadzeniu wspólników albo walnym zgromadzeniu spółki wraz z *instrukcją głosowania* dla pełnomocnika Województwa Podkarpackiego. Informuje ponadto Departament Organizacyjno-Prawny o konieczności przygotowania pełnomocnictwa dla osoby reprezentującej Województwo Podkarpackie.

Przygotowanie projektu *instrukcji głosowania* dla pełnomocnika Województwa Podkarpackiego poprzedzone jest przeprowadzeniem przez Biuro Nadzoru Właścicielskiego i Analiz Ekonomicznych analiz prawnych i ekonomiczno-finansowych opartych na dokumentach takich jak:

- 1) zaproszenie na zgromadzenie wraz z porządkiem obrad,
- 2) projekty uchwał zgromadzenia,
- 3) sprawozdanie zarządu z działalności spółki,
- 4) sprawozdanie finansowe za ostatni rok obrotowy (wraz z opinią i raportem biegłego rewidenta),
- 5) sprawozdanie z działalności rady nadzorczej,

- 6) sprawozdanie rady nadzorczej z wyników oceny sprawozdania finansowego, sprawozdania zarządu z działalności spółki oraz wniosku zarządu spółki dotyczącego podziału zysku lub pokrycia straty.

Dokumenty te Biuro Nadzoru Właścicielskiego i Analiz Ekonomicznych, w związku ze zwyczajnym zgromadzeniem wspólników lub zwyczajnym walnym zgromadzeniem, pozyskuje od zarządów spółek.

Osoba upoważniona, na podstawie pełnomocnictwa, przez Zarząd Województwa Podkarpackiego do reprezentowania Województwa na zgromadzeniu wspólników lub akcjonariuszy zobowiązana jest do:

- 1) prezentowania stanowiska Województwa Podkarpackiego w trakcie rozpatrywania spraw, wykonywania prawa głosu w granicach objętych udzielonym pełnomocnictwem, w sposób zgodny z *instrukcją głosowania*;
- 2) przekazania w terminie 1 tygodnia od dnia, w którym odbyło się zgromadzenie, do Biura Nadzoru Właścicielskiego i Analiz Ekonomicznych Urzędu Marszałkowskiego Województwa Podkarpackiego dokumentów ze zgromadzeń, wraz z pisemnym *sprawozdaniem pełnomocnika*, którego wzór stanowi załącznik nr 4.

W celu umożliwienia Zarządowi Województwa Podkarpackiego efektywnego wykonywania swoich uprawnień na podstawie art. 395 § 4 Kodeksu spółek handlowych Województwo Podkarpackie korzysta z prawa do otrzymywania odpisów sprawozdania zarządu z działalności spółki, sprawozdania finansowego, sprawozdania rady nadzorczej oraz opinii biegłego rewidenta, które są wydawane akcjonariuszom na ich żądanie, najpóźniej na piętnaście dni przed walnym zgromadzeniem. Ponadto zgodnie z przepisem art. 407 § 2 Kodeksu spółek handlowych akcjonariusz ma prawo żądać wydania odpisu wniosków w sprawach objętych porządkiem obrad w terminie tygodnia przed walnym zgromadzeniem.

Podobne uprawnienie wspólników można wywieść z przepisu art. 212 § 1 Kodeksu spółek handlowych dotyczącego spółek z ograniczoną odpowiedzialnością. W celu realizacji prawa kontroli wspólnik może w każdym czasie przeglądać księgi i dokumenty spółki, sporządzać bilans dla swojego użytku lub żądać wyjaśnień od zarządu.

Zgodnie z treścią art. 68 ustawy z dnia 29 września 1994 roku o rachunkowości spółki z ograniczoną odpowiedzialnością oraz spółki akcyjne są obowiązane do udostępnienia wspólnikom lub akcjonariuszom rocznego sprawozdania finansowego i sprawozdania z działalności jednostki, a jeżeli sprawozdanie finansowe podlega obowiązkowi badania - także opinii wraz z raportem biegłego rewidenta - najpóźniej na 15 dni przed zgromadzeniem wspólników lub walnym zgromadzeniem akcjonariuszy. Spółka akcyjna udostępnia ponadto akcjonariuszom sprawozdanie rady nadzorczej lub komisji rewizyjnej.

Zadania należące do Biura Nadzoru Właścicielskiego i Analiz Ekonomicznych, związane z uczestnictwem Województwa Podkarpackiego w zgromadzeniach spółek:

- 1) weryfikacja zawiadomienia wraz z załączoną dokumentacją pod względem formalnym,
- 2) przedłożenie Członkowi Zarządu Województwa Podkarpackiego, sprawującemu nadzór nad Biurem Nadzoru Właścicielskiego i Analiz Ekonomicznych, do zaopiniowania propozycji głosowania nad wnioskami i uchwałami zaproponowanymi przez zarząd spółki,
- 3) uzyskanie opinii Skarbnika Województwa Podkarpackiego w sytuacji, gdy w porządku obrad zgromadzenia zamieszczono sprawy, mogące mieć wpływ na stan majątku Województwa Podkarpackiego,
- 4) uzyskanie opinii prawnej w przypadku przedkładanych projektów uchwał oraz innych spraw wymagających zaawansowanej wiedzy prawniczej,
- 5) przekazanie kompletu dokumentów będących przedmiotem zgromadzenia wspólników albo walnego zgromadzenia spółki wraz z pełnomocnictwem osobie wyznaczonej przez Zarząd Województwa Podkarpackiego do reprezentowania Województwa na zgromadzeniu wspólników albo walnym zgromadzeniu spółki, najpóźniej na 2 dni przed planowanym terminem posiedzenia,
- 6) udzielanie pomocy pełnomocnikom Województwa Podkarpackiego w wykonywaniu ich zadań na zgromadzeniach spółek.

Zgodnie z art. 236 Kodeksu spółek handlowych wspólnik reprezentujący co najmniej jedną dziesiątą kapitału zakładowego może żądać zwołania nadzwyczajnego zgromadzenia wspólników, jak również umieszczenia określonych spraw w porządku obrad najbliższego zgromadzenia wspólników. Żądanie takie należy złożyć na piśmie zarządowi spółki najpóźniej na miesiąc przed proponowanym terminem zgromadzenia wspólników.

Natomiast przepis art. 400 Kodeksu spółek handlowych wskazuje, że akcjonariusz reprezentujący co najmniej jedną dwudziestą kapitału zakładowego może żądać zwołania nadzwyczajnego walnego zgromadzenia i umieszczenia określonych spraw w porządku obrad tego zgromadzenia. Żądanie zwołania nadzwyczajnego walnego zgromadzenia należy złożyć zarządowi spółki na piśmie lub w postaci elektronicznej. Jeżeli w terminie dwóch tygodni od dnia przedstawienia żądania zarządowi nadzwyczajne walne zgromadzenie nie zostanie zwołane, sąd rejestrowy może upoważnić do zwołania nadzwyczajnego walnego zgromadzenia akcjonariusza występującego z tym żądaniem.

Ponadto zgodnie z treścią art. 405 Kodeksu spółek handlowych uchwały można powziąć mimo braku formalnego zwołania walnego zgromadzenia, jeżeli cały kapitał zakładowy jest reprezentowany, a nikt z obecnych nie zgłosił sprzeciwu dotyczącego odbycia walnego zgromadzenia lub wniesienia poszczególnych spraw do porządku obrad.

3.2. RADA NADZORCZA

Zgodnie z art. 10a ustawy z dnia 20 grudnia 1996 roku o gospodarce komunalnej w spółkach z udziałem jednostek samorządu terytorialnego działa rada nadzorcza. Rada nadzorcza spółki sprawuje stały nadzór nad działalnością spółki we wszystkich obszarach jej działalności.

Zasady, na jakich funkcjonuje rada nadzorcza spółki z ograniczoną odpowiedzialnością, określają przepisy art. 212-226 Kodeksu spółek handlowych. Przepisy art. 381-392 Kodeksu spółek handlowych określają sposób działania rady nadzorczej spółki akcyjnej. Szczegółowe kompetencje i obowiązki członków rad nadzorczych poszczególnych spółek określają umowy i statuty spółek z udziałem Województwa Podkarpackiego, a także regulaminy działalności rad nadzorczych.

Współpracę z członkami rad nadzorczych spółek z udziałem Województwa prowadzi Biuro Nadzoru Właścicielskiego i Analiz Ekonomicznych. Członkowie rad nadzorczych reprezentujący Województwo we wszelkich bieżących kwestiach współpracują bezpośrednio z Dyrektorem Biura Nadzoru Właścicielskiego i Analiz Ekonomicznych.

Do rad nadzorczych spółek z udziałem Województwa Podkarpackiego powinny być powołane osoby posiadające należyte wykształcenie, odpowiednie doświadczenie zawodowe i życiowe oraz będące w stanie poświęcić niezbędną ilość czasu, pozwalającą im w sposób właściwy wykonywać swoje funkcje w radzie nadzorczej.

Powołanie członka rady nadzorczej odbywa się zgodnie z zapisami umowy lub statutu spółki, w drodze powzięcia uchwały przez zgromadzenie wspólników lub akcjonariuszy albo powołanie przez Województwo Podkarpackie.

Dyrektor Biura Nadzoru Właścicielskiego i Analiz Ekonomicznych niezwłocznie po powzięciu informacji o potrzebie dokonania zmian w składzie rady nadzorczej lub po powzięciu informacji o zwołaniu zgromadzenia, w porządku którego przewidziano zmiany w składzie rady nadzorczej, informuje o zaistniałej sytuacji Zarząd Województwa Podkarpackiego.

Niezbędnym jest zagwarantowanie spełniania przez kandydatów na członków rad nadzorczych wymagań poprzez zobowiązanie ich do składania *oświadczeń o braku przeszkód uniemożliwiających powołanie na członka rady nadzorczej* (wzór oświadczenia stanowi załącznik nr 5).

Kandydaci na członków rad nadzorczych spółek z udziałem Województwa Podkarpackiego powinni złożyć w Biurze Nadzoru Właścicielskiego i Analiz Ekonomicznych:

- 1) pisemną zgodę na kandydowanie;
- 2) pisemną informację o korzystaniu z pełni praw publicznych i posiadaniu pełnej zdolności do czynności prawnych;
- 3) pisemną informację o złożeniu z pozytywnym wynikiem egzaminu w trybie przewidzianym w art. 12 ust. 2 ustawy z dnia 30 sierpnia 1996 roku o komercjalizacji i prywatyzacji, z wyłączeniem osób zwolnionych z obowiązku złożenia egzaminu (zgodnie z § 5 Rozporządzenia Rady Ministrów z dnia 7 września 2004 roku w sprawie szkoleń i egzaminów dla kandydatów na członków rad nadzorczych spółek, w których Skarb Państwa jest jedynym akcjonariuszem), oraz przedstawić dowód złożenia egzaminu;
- 4) pisemną informację o złożeniu oświadczenia lustracyjnego (dotyczy osób urodzonych przed dniem 1 sierpnia 1972 roku). Oświadczenie lustracyjne składa się w chwili wyrażenia zgody na kandydowanie (art. 7 ust. 2 ustawy z dnia 18 października 2006 roku o ujawnianiu informacji o dokumentach organów bezpieczeństwa państwa z lat 1944-1990 oraz treści tych dokumentów). Złożenie oświadczenia lustracyjnego powoduje wygaśnięcie obowiązku jego powtórnego złożenia w przypadku kandydowania lub wykonywania funkcji publicznej, z którą związany jest obowiązek złożenia oświadczenia (art. 7 ust. 3 ustawy). W przypadku, o którym wyżej mowa, osoba zobowiązana do złożenia oświadczenia lustracyjnego składa organowi właściwemu do przedłożenia oświadczenia informację o uprzednim złożeniu oświadczenia lustracyjnego (art. 7 ust. 3a ustawy). Właściwym organem do przedłożenia oświadczenia lustracyjnego w stosunku do kandydatów na członków rad nadzorczych w spółce prawa handlowego z udziałem jednostki samorządu terytorialnego, w której udział jednostki samorządu terytorialnego przekracza 50% kapitału zakładowego lub 50% liczby akcji bądź udziałów oraz w stosunku do pozostałych przedstawicieli jednostek samorządu terytorialnego w radzie nadzorczej spółki handlowej, jest wojewoda (odpowiednio art. 8 pkt 38 i 40 ustawy oraz art. 4 pkt 40 i 43 ustawy);
- 5) pisemne oświadczenie o braku przeszkód uniemożliwiających powołanie na członka rady nadzorczej (załącznik nr 5);
- 6) komplet dokumentów potwierdzających wykształcenie oraz kwestionariusz osobowy (załącznik nr 6) wraz z kserokopią dowodu osobistego.

Dokumenty przekazane przez kandydatów na członków rad nadzorczych są przechowywane przez Biuro Nadzoru Właścicielskiego i Analiz Ekonomicznych. W Biurze wyznaczono osoby posiadające uprawnienia do przetwarzania danych znajdujących się w zbiorze pn. *„Kandydaci na członków Rad Nadzorczych Spółek z udziałem Województwa Podkarpackiego”*.

Członkowie rad nadzorczych reprezentujący Województwo Podkarpackie zobowiązani są do:

- 1) sprawowania stałego nadzoru nad działalnością spółki we wszystkich dziedzinach jej działalności,
- 2) stałego monitorowania i oceny sytuacji ekonomiczno-finansowej spółki,
- 3) dbania o przestrzeganie przez zarząd i radę nadzorczą obowiązujących przepisów prawa i postanowień umów lub statutów spółek z udziałem Województwa Podkarpackiego,
- 4) niezwłocznego informowania Dyrektora Biura Nadzoru Właścicielskiego i Analiz Ekonomicznych o zaistniałych przypadkach nieprawidłowości lub w przypadku podejrzenia, że działania podejmowane przez organy spółki mogą być niekorzystne dla Spółki lub Województwa Podkarpackiego,
- 5) informowania o pojawiających się istotnych problemach w działalności spółki, poważnych zmianach w sytuacji finansowej oraz wydarzeniach mogących mieć wpływ na jej dalszą działalność,
- 6) uprzedzania o zamiarze zwołania przez zarząd spółki lub radę nadzorczą zgromadzenia wspólników lub akcjonariuszy,
- 7) uczestniczenia w spotkaniach konsultacyjno-informacyjnych dla członków rad nadzorczych, reprezentujących Województwo Podkarpackie, organizowanych przez Dyrektora Biura Nadzoru Właścicielskiego i Analiz Ekonomicznych,
- 8) niezwłocznego informowania o wszelkich zmianach swoich danych kontaktowych, a także wszelkich zdarzeniach utrudniających lub uniemożliwiających pełnienie obowiązków członka rady nadzorczej. Aktualizacji danych dokonuje się poprzez ponowne wypełnienie *kwestionariusza osobowego (załącznik nr 6)* oraz przekazanie go w terminie 14 dni do Biura Nadzoru Właścicielskiego i Analiz Ekonomicznych,
- 9) przygotowania informacji w terminie 14 dni po każdym posiedzeniu rady nadzorczej, zgodnie z *kwestionariuszem* stanowiącym **załącznik nr 2**,
- 10) informowania o terminie i porządku obrad posiedzenia rady nadzorczej.

Członkowie rady nadzorczej wykonują swoje prawa i obowiązki osobiście. Udział w posiedzeniu rady nadzorczej jest obowiązkiem każdego jej członka. Członek rady nadzorczej powinien przede wszystkim mieć na względzie interes spółki oraz podejmować odpowiednie działania, aby otrzymywać od zarządu spółki regularne i wyczerpujące

informacje o wszystkich istotnych sprawach dotyczących działalności spółki, a także ryzyku związanym z prowadzoną działalnością.

W ramach polityki nadzoru właścicielskiego Biuro Nadzoru Właścicielskiego i Analiz Ekonomicznych organizuje okresowe spotkania z reprezentantami Województwa w radach nadzorczych, w trakcie których informuje o polityce właścicielskiej wobec spółki oraz oczekiwaniach i wymaganiach Zarządu Województwa Podkarpackiego odnośnie do sposobu wykonywania przez członków rad nadzorczych obowiązków, a także określa zadania, cele i strategię. Dyrektor Biura Nadzoru Właścicielskiego i Analiz Ekonomicznych utrzymuje bezpośredni kontakt z reprezentantami Województwa Podkarpackiego w radach nadzorczych, zwłaszcza w sytuacjach szczególnych - wymagających szybkiej wymiany informacji lub zasięgnięcia opinii.

Zgromadzenie wspólników lub walne zgromadzenie dokonuje corocznej oceny pracy członków rad nadzorczych poprzez udzielenie absolutorium z wykonywania przez nich obowiązków.

Biuro Nadzoru Właścicielskiego i Analiz Ekonomicznych dokonuje analizy działalności członków rad nadzorczych, reprezentujących Województwo Podkarpackie, na podstawie sprawozdania rady nadzorczej oraz informacji pozyskanych od członków, zgodnie z załącznikiem nr 2. Analizowana jest aktywność, obowiązkowość, skuteczność działania oraz podejmowanie inicjatyw przez członków rad nadzorczych reprezentujących Województwo Podkarpackie.

Negatywna ocena okresowa działalności reprezentantów Województwa Podkarpackiego w radach nadzorczych spółek, dokonana przez Biuro Nadzoru Właścicielskiego i Analiz Ekonomicznych, może skutkować brakiem udzielenia absolutorium członkom rad nadzorczych albo wnioskiem Zarządu Województwa o odwołanie członków rad nadzorczych.

3.3. ZARZĄD SPÓŁKI

Zarząd spółki prowadzi sprawy spółki i reprezentuje ją na zewnątrz. Zasady, na jakich funkcjonuje zarząd spółki z ograniczoną odpowiedzialnością, określają przepisy art. 201-211 Kodeksu spółek handlowych. Przepisy art. 368-380 Kodeksu spółek handlowych regulują sposób działania zarządu spółki akcyjnej. Liczbę członków zarządu, jego kadencyjność oraz szczegółowe kompetencje określają postanowienia umów lub statutów spółek oraz regulaminy działalności Zarządów. Zgodnie z art. 10a ust. 6 ustawy o gospodarce komunalnej członków zarządów spółek z udziałem jednostek samorządu terytorialnego powołuje i odwołuje rada nadzorcza.

Biuro Nadzoru Właścicielskiego i Analiz Ekonomicznych odpowiedzialne jest za bieżącą współpracę z zarządami spółek, w których Województwo Podkarpackie posiada udziały lub akcje. Biuro organizuje okresowe spotkania z członkami zarządów spółek z udziałem Województwa Podkarpackiego.

Biuro Nadzoru Właścicielskiego i Analiz Ekonomicznych w ramach prowadzonego nadzoru uzyskuje od zarządów spółek:

- 1) informacje finansowo-ekonomiczne spółki (na podstawie **załącznika nr 3**),
- 2) roczne sprawozdanie finansowe, a także opinię i raport biegłego rewidenta (w przypadku ich sporządzenia),
- 3) roczne sprawozdanie z działalności rady nadzorczej,
- 4) protokoły ze zgromadzeń spółki wraz z podjętymi uchwałami,
- 5) informacje o zagrożeniach mających wpływ na działalność finansową spółek,
- 6) *ankiety sprawozdawczo-informacyjne (załączniki nr 1a i 1b).*

W przypadku dokonania zmian w:

- 1) tekście jednolitym umowy lub statutu spółki,
- 2) aktualnym odpisie z Krajowego Rejestru Sądowego,
- 3) wykazie udziałowców lub akcjonariuszy,
- 4) zestawieniu członków rady nadzorczej,
- 5) regulaminie zarządu i rady nadzorczej,
- 6) regulaminie organizacyjnym spółki.

Biuro Nadzoru Właścicielskiego i Analiz Ekonomicznych uzyskuje niniejsze dokumenty od zarządów spółek.

Stanowisko Województwa Podkarpackiego, jako współnika lub akcjonariusza spółki w sprawie oceny pracy zarządu spółki i odpowiedniego do tej oceny głosowania ws. udzielenia absolutorium poszczególnym członkom zarządu odpowiednio na zwyczajnym zgromadzeniu współników lub zwyczajnym walnym zgromadzeniu, ustalane jest na podstawie:

- 1) analizy i oceny sprawozdań finansowych i sprawozdań zarządu z działalności spółki za dany rok obrotowy,
- 2) analizy i oceny sprawozdania z działalności zarządu w danym roku obrotowym,
- 3) opinii i raportu biegłego rewidenta z przeprowadzonego badania sprawozdania finansowego spółki za dany rok obrotowy,
- 4) sprawozdań rady nadzorczej z oceny sprawozdania finansowego spółki za rok obrotowy oraz sprawozdania zarządu z działalności spółki,
- 5) opinii rady nadzorczej w sprawie udzielenia absolutorium członkom zarządu,

- 6) sposobu i tempa reagowania na ujawnione nieprawidłowości lub zagrożenia w działalności spółki,
- 7) terminowości realizacji obowiązków sprawozdawczych i informacyjnych,
- 8) analiz prawnych i ekonomiczno-finansowych sporządzanych przez Biuro Nadzoru Właścicielskiego i Analiz Ekonomicznych,
- 9) analizy informacji uzyskanych na podstawie ankiet sprawozdawczo-informacyjnych przedkładanych przez zarządy spółek.

D. PODSTAWY PRAWNE

1. Ustawa z dnia 15 września 2000 roku - Kodeks spółek handlowych (t.j. Dz. U. z 2013 r., poz. 1030),
2. Ustawa z dnia 6 czerwca 1997 roku - Kodeks karny (Dz. U. Nr 88, poz. 553 z późn. zm.),
3. Ustawa z dnia 5 czerwca 1998 roku o samorządzie województwa (t.j. Dz. U. z 2013 r., poz. 596 z późn. zm.),
4. Ustawa z dnia 30 sierpnia 1996 roku o komercjalizacji i prywatyzacji (t.j. Dz. U. z 2013 r., poz. 216 z późn. zm.),
5. Ustawa z dnia 3 marca 2000 roku o wynagradzaniu osób kierujących niektórymi podmiotami prawnymi (t.j. Dz. U. z 2013 r., poz. 254 z późn. zm.),
6. Ustawa z dnia 21 marca 1997 roku o ograniczeniu prowadzenia działalności gospodarczej przez osoby pełniące funkcje publiczne (t.j. Dz. U. z 2006 r. Nr 216, poz. 1584 z późn. zm.),
7. Ustawa z dnia 28 lutego 2003 roku - Prawo upadłościowe i naprawcze (t.j. Dz. U. z 2012 r., poz. 1112 z późn. zm.),
8. Ustawa z dnia 20 grudnia 1996 roku o gospodarce komunalnej (t.j. Dz. U. z 2011 r., Nr 45, poz. 236),
9. Ustawa z dnia 29 sierpnia 1997 roku o ochronie danych osobowych (t.j. Dz. U. z 2002 r., Nr 101, poz. 926 z późn. zm.),
10. Ustawa z dnia 29 września 1994 roku o rachunkowości (t.j. Dz. U. z 2013 r., poz. 330 z późn. zm.),
11. Ustawa z dnia 16 kwietnia 1993 roku o zwalczaniu nieuczciwej konkurencji (t.j. Dz. U. z 2003 r., Nr 153, poz. 1503 z późn. zm.),
12. Ustawa z dnia 18 października 2006 roku o ujawnianiu informacji o dokumentach organów bezpieczeństwa państwa z lat 1944-1990 oraz treści tych dokumentów (t.j. Dz. U. z 2013 r., poz. 1388),
13. Rozporządzenie Rady Ministrów z dnia 7 września 2004 r. w sprawie szkoleń i egzaminów dla kandydatów na członków rad nadzorczych spółek, w których Skarb Państwa jest jedynym akcjonariuszem (Dz. U. Nr 198, poz. 2038 z późn. zm.).

E. WYKAZ ZAŁĄCZNIKÓW

Załącznik nr 1a i 1b

Ankiety sprawozdawczo-informacyjne dla zarządów spółek

Załącznik nr 2

*Ankieta sprawozdawczo-informacyjna dla członków rad nadzorczych reprezentujących
Województwo Podkarpackie*

Załącznik nr 3

Ankieta ekonomiczno-finansowa

Załącznik nr 4

*Sprawozdanie pełnomocnika Województwa Podkarpackiego z wykonywania praw
z udziałów/akcji na zgromadzeniu wspólników/walnym zgromadzeniu*

Załącznik nr 5

*Oświadczenie kandydata na członka rady nadzorczej spółki prawa handlowego
z udziałem Województwa Podkarpackiego*

Załącznik nr 6

*Kwestionariusz osobowy członka rady nadzorczej spółki prawa handlowego z udziałem
Województwa Podkarpackiego*

MAJESTAT WOJEWÓDZTWA
Władysław Grtyl

ANKIETA SPRAWOZDAWCZO-INFORMACYJNA DLA ZARZĄDÓW SPÓŁEK AKCYJNYCH*											
Firma Spółki											
Skrót											
Regon											
NIP											
Siedziba											
Telefony											
e-mail											
Data rozpoczęcia działalności przez Spółkę											
Data zarejestrowania Spółki											
Wydział aktualny KRS (proszę o kopie)											
Kapitał zakładowy stan na dzień ...											
Cena nominalna akcji											
Cena emisyjna akcji											
Czy akcje są imiennie czy na okaziciela?											
Struktura kapitałowa	Akcjonariusz	Liczba akcji	% akcji	Sposób pokrycia akcji	Liczba głosów	% głosów	Seria akcji	Numer akcji	Liczba akcji uprzywilejowanych	Sposób uprzywilejowania	
Historia podwyższenia kapitału Spółki	Podmiot dokonujący	Podstawa prawna	Liczba akcji przed podwyższeniem	Cena nominalna akcji	Cena emisyjna akcji	Liczba akcji po podwyższeniu		Liczba akcji uprzywilejowanych	Sposób uprzywilejowania		
Historia obniżenia kapitału Spółki	Podmiot dokonujący	Podstawa prawna	Liczba akcji przed obniżeniem	Cena nominalna akcji	Cena emisyjna akcji	Liczba akcji po obniżeniu		Liczba akcji uprzywilejowanych	Sposób uprzywilejowania		

Posiadane udziały/akcje Spółki w innych spółkach	Nazwa spółki	Liczba akcji/udziałów	% udziałów/akcji	Liczba udziałów/akcji uprzywilejowanych	Liczba głosów	% głosów
Czy istnieją umowy ograniczające na określony czas prawo rozporządzania akcją lub częścią udziałową? <small>(proszę o kopie)</small>						
Czy istnieją umowy ustanawiające prawo pierwokupu lub inne prawo pierwszeństwa nabycia akcji lub jej części?						
Kto prowadzi księgę akcyjną Spółki?		Nazwa podmiotu: Kontakt (adres, telefon):				
Czy Spółka posiada Regulamin Organizacyjny? <small>(proszę o kopie)</small>						
Skład Zarządu	Nazwisko i imię	Funkcja	Data powołania	Data zakończenia kadencji	Kontakt (tel./e-mail)	Wynagrodzenie członka Zarządu
Kadencja członków Zarządu (w latach)						
Jakie czynności Zarządu wymagają zgody Rady Nadzorczej?						
Sposób reprezentacji Spółki w wielosobowym Zarządzie						
Prokura	Imię i nazwisko prokurenta					
	Od kiedy jest powołany					
	Rodzaj prokury					
Szczególne uprawnienia						
Czy istnieje Regulamin Zarządu? <small>(proszę o kopie)</small>						
Tryb zwoływania Walnego Zgromadzenia	Kto zwołuje					
	Termin zwołania lub ogłoszenia					
Skład Rady Nadzorczej	Nazwisko i imię	Kogo reprezentuje	Funkcja	Data powołania	Data zakończenia kadencji	Kontakt (tel./e-mail)
Na jaką kadencję powołuje się członków Rady Nadzorczej?						
Czy istnieje regulamin Rady Nadzorczej? <small>(proszę o kopie)</small>						

* wypełnioną ankietę proszę adresować imieniem do Dyrektora Biura Nadzoru Właścicielskiego i Analiz Ekonomicznych Urzędu Marszałkowskiego Województwa Podkarpackiego, al. Łukasza Ciopełńskiego 4, 35-010 Rzeszów

Miejscowość i data

Podpis

Województwo Podkarpackie
Władysław Ortyl

ANKIETA SPRAWOZDAWCZO-INFORMACYJNA DLA ZARZĄDÓW SPÓŁEK Z OGRANICZONĄ ODPOWIEDZIALNOŚCIĄ*											
Firma Spółki											
Skrót											
Regon											
NIP											
Siedziba											
Telefony											
e-mail											
Data rozpoczęcia działalności przez Spółkę											
Data zarejestrowania Spółki											
Wyciąg aktualny KRS (proszę o kopię)											
Kapitał zakładowy stan na dzień ...											
Cena nominalna udziału											
Cena objęcia udziału											
Struktura kapitałowa	Wspólnik	Liczba udziałów	% udziałów	Sposób pokrycia udziałów	Liczba głosów	% głosów	Liczba udziałów uprzywilejowanych	Sposób uprzywilejowania			
Historia podwyższenia kapitału Spółki	Podmiot dokonujący	Podstawa prawna	Liczba udziałów przed podwyższeniem	Cena nominalna udziału	Cena objęcia udziału	Liczba udziałów po podwyższeniu	Liczba uprzywilejowanych udziałów	Sposób uprzywilejowania			
Historia obniżenia kapitału Spółki	Podmiot dokonujący	Podstawa prawna	Liczba udziałów przed obniżeniem	Cena nominalna udziału	Cena objęcia udziału	Liczba udziałów po obniżeniu	Liczba uprzywilejowanych udziałów	Sposób uprzywilejowania			

Posiadane udziały/akcje Spółki w innych spółkach	Nazwa spółki	Liczba akcji/udziałów	% udziałów/akcji	Liczba udziałów/akcji uprzywilejowanych	Liczba głosów	% głosów	
Czy Spółka posiada Regulamin Organizacyjny? (proszę o kopie)							
Skład Zarządu	Nazwisko i imię	Funkcja	Data powołania	Data zakończenia kadencji	Kontakt (tel/e-mail)	Wynagrodzenie członka Zarządu	
Kadencja członków Zarządu (w latach)							
Jakie czynności Zarządu wymagają zgody Rady Nadzorczej?							
Sposób reprezentacji Spółki w wieloosobowym Zarządzie							
Prokura	Imię i nazwisko prokurenta						
	Od kiedy jest powołany						
	Rodzaj prokury						
	Szczególne uprawnienia						
Czy istnieje Regulamin Zarządu? (proszę o kopie)							
Tryb zwoływania Zgromadzenia Wspólników	Kto zwołuje						
	Termin zwołania lub ogłoszenia						
Skład Rady Nadzorczej	Nazwisko i imię	Kogo reprezentuje	Funkcja	Data powołania	Data zakończenia kadencji	Kontakt (tel/e-mail)	Wynagrodzenie członka Rady Nadzorczej
Na jaką kadencję powołuje się członków Rady Nadzorczej?							
Czy istnieje regulamin Rady Nadzorczej? (proszę o kopie)							

* wypełniać ankietę proszę adresować imieniem do Dyrektora Biura Nadzoru Właścicielskiego i Analiz Ekonomicznych Urzędu Marszałkowskiego Województwa Podkarpackiego, al. Łukasza Ciepińskiego 4, 35-010 Rzeszów

Miejscowość i data

Podpis


Marszałek Województwa Podkarpackiego
Urząd Marszałkowski Województwa Podkarpackiego

**KWESTIONARIUSZ SPRAWOZDAWCZO-INFORMACYJNY DLA CZŁONKA RADY NADZORCZEJ
REPREZENTUJĄCEGO WOJEWÓDZTWO PODKARPACKIE***

DANE PERSONALNE				
	Nazwisko i imię	Funkcja	Kontakt (Tel./e-mail)	
1	Dane osobowe członka Rady Nadzorczej			
2	Kadencja członka Rady Nadzorczej	Długość kadencji (w latach)	Data powołania	Data zakończenia
3	Wysokość wynagrodzenia			
BIEŻĄCA DZIAŁALNOŚĆ NADZORCZA				
4	Jak często odbywają się spotkania Rady?			
5	Proszę o kopię aktualnego Regulaminu Rady Nadzorczej	<input type="checkbox"/> Jest już w posiadaniu Województwa Podkarpackiego <input type="checkbox"/> Przekazuję w załączeniu		
6	Proszę podać termin posiedzenia Rady Nadzorczej, którego dotyczy kwestionariusz, oraz przekazać protokół z posiedzenia			
7	Jakie uchwały mające wpływ na działalność Spółki zostały zainicjowane przez Panią/ Pana?			
8	Jakie istotne uchwały zostały podjęte na przedmiotowym posiedzeniu Rady Nadzorczej?			
9	Czy Pan/i badał/a dokumenty Spółki poza posiedzeniem Rady Nadzorczej ? (jeżeli tak, proszę o przedstawienie wyników badania)			
10	Opinia o działalności Spółki			
11	Opinia o sytuacji ekonomiczno-finansowej Spółki			

12	Proszę wymienić realne zagrożenia mogące mieć wpływ na sytuację ekonomiczno-finansową Spółki	
13	Opinia o współpracy z Zarządem Spółki	
14	Ocena współpracy z członkami Rady Nadzorczej	
15	Pozostałe uwagi	

*wypełniony kwestionariusz proszę adresować imiennie do Dyrektora Biura Nadzoru Właścicielskiego i Analiz Ekonomicznych Urzędu Marszałkowskiego Województwa Podkarpackiego, al. Łukasza Cieplińskiego 4, 35-010 Rzeszów oraz przesać w terminie do 14 dni po odbyciu posiedzenia.


Wiesław Cich

Miejscowość i data

Podpis

ZASADY NADZORU WŁAŚCICIELSKIEGO NAD SPÓŁKAMI Z UDZIAŁEM WOJEWÓDZTWA PODKARPACKIEGO

KWESTIONARIUSZ EKONOMICZNO-FINANSOWY*

.....
(pełna nazwa spółki)

Według stanu na dzień:

(dzień-miesiąc-rok)

BILANS - DODATKOWE INFORMACJE I OBJAŚNIENIA**AKTYWA****A. Aktywa trwałe:****II. Rzeczowe aktywa trwałe****1. Środki trwałe****a) grunty (w tym prawo użytkowania wieczystego gruntu)**

Wyszczególnienie	Powierzchnia	Wartość
Razem		

b) budynki, lokale i obiekty inżynierii lądowej i wodnej

Wyszczególnienie	Powierzchnia	Wartość
Razem		

III. Należności długoterminowe

Od jednostek powiązanych	Pow. 1 roku	Od 1-3 lat	Od 3-5 lat	Pow. 5 lat
(z tytułu, kontrahent)				
(z tytułu, kontrahent)				
(z tytułu, kontrahent)				
Razem				
Od pozostałych jednostek	Pow. 1 roku	Od 1-3 lat	Od 3-5 lat	Pow. 5 lat
(z tytułu, kontrahent)				
(z tytułu, kontrahent)				
(z tytułu, kontrahent)				
Razem				

IV. Inwestycje długoterminowe

	Pow. 1 roku	Od 1-3 lat	Od 3-5 lat	Pow. 5 lat
Nieruchomości				
wartości niematerialne i prawne				
Aktywa finansowe				
- papiery wartościowe				
- udzielone pożyczki				
- inne aktywa finansowe				
Razem				

V. Długoterminowe rozliczenia międzyokresowe – wykaz istotnych pozycji rozliczeń międzyokresowych

Aktywa z tytułu odroczonego podatku dochodowego	Wartość	Inne rozliczenia międzyokresowe	Wartość
(wyszczególnienie)		(wyszczególnienie)	
Razem		Razem	
Razem długoterminowe rozliczenia międzyokresowe			

B. Aktywa obrotowe:

III. Należności krótkoterminowe od pozostałych jednostek

Z tytułu dostaw i usług o okresie spłaty	Wartość	Z tytułu podatków, dotacji, ceł, ubezpieczeń społ., inne	Wartość	Inne należności	Wartość
(wyszczególnienie)		(wyszczególnienie)		(wyszczególnienie)	
Razem		Razem		Razem	
Razem należności krótkoterminowe od pozostałych jednostek					

IV. Inwestycje krótkoterminowe

Środki pieniężne na rachunkach bankowych	Wartość	Środki pieniężne o ograniczonym zakresie wykorzystania (np. dotacje w rozbięciu na projekty)	Wartość
(wyszczególnienie)		(wyszczególnienie)	
Razem		Razem	

V. Krótkoterminowe rozliczenia międzyokresowe

Tytułem	Wartość
Razem	

PASywa

2. Zobowiązania i rezerwy na zobowiązania

II. Zobowiązania długoterminowe

1. Wobec pozostałych jednostek

a) kredyty i pożyczki

Źródło kredytowania	Wysokość oprocentowania	Okres kredytowania	Całkowity koszt kredytu	Pozostałe do spłaty
Razem do spłaty				

III. Zobowiązania krótkoterminowe

2. Wobec pozostałych jednostek

a) kredyty i pożyczki

• Kredyty inwestycyjne

Źródło kredytowania	Wysokość oprocentowania	Okres kredytowania	Całkowity koszt kredytu	Pozostałe do spłaty
Razem do spłaty				

• Kredyty obrotowe

Źródło kredytowania	Wysokość oprocentowania	Okres kredytowania	Całkowity koszt kredytu	Stopień wykorzystania	Pozostałe do spłaty
Razem do spłaty					

d) Z tytułu dostaw i usług (przeterminowane)

	do 1 m-ca	Od 1-3 m-cy	Od 3-6 m-cy	Od 6 m-cy
(z tytułu, kontrahent)				
(z tytułu, kontrahent)				
(z tytułu, kontrahent)				
(z tytułu, kontrahent)				
Razem				

IV. Rozliczenia międzyokresowe

Inne długoterminowe rozliczenia międzyokresowe	Wartość	Inne krótkoterminowe rozliczenia międzyokresowe	Wartość
(tytułem)		(tytułem)	
Razem		Razem	
Razem rozliczenia międzyokresowe			

DODATKOWA INFORMACJA POZABILANSOWA**1. Zobowiązania warunkowe**

Gwarancje bankowe	Wartość
(tytułem)	
Weksle	Wartość
(tytułem)	
Hipoteki	Wartość
(tytułem)	
Inne	Wartość
(tytułem)	

2. Inwestycje (w trakcie i zakończone)

Rodzaj	Wartość	Stopień realizacji

RACHUNEK ZYSKÓW I STRAT WARIANT PORÓWNAWCZY**A. Przychody netto ze sprzedaży i zrównane z nimi****II. Zmiana stanu produktów**

Wyszczególnienie	Wartość
Razem	

B. Koszty działalności operacyjnej**VII. Pozostałe koszty rodzajowe**

Wyszczególnienie	Wartość
Razem	

D. Pozostałe przychody operacyjne**I. Dotacje**

Program	Nazwa projektu	Wartość dofinansowania
Razem		

II. Inne przychody operacyjne

Wyszczególnienie	Wartość
Razem	

E. Pozostałe koszty operacyjne**II. Aktualizacja wartości aktywów niefinansowych**

Wyszczególnienie	Wartość
Razem	

III. Inne koszty operacyjne

Wyszczególnienie	Wartość
Razem	

H. Koszty finansowe**I. Odsetki**

Odsetki od zobowiązań przeterminowanych (tytułem)	Wartość

Odsetki od kredytów i pożyczek	Wartość
(tytułem)	
Inne	Wartość
(tytułem)	
Razem odsetki	

Dodatkowe informacje finansowe o Spółce

1. Wynagrodzenia (suma w zł)

Wynagrodzenia z tytułu	Zarząd	Pracownicy etatowi	Osoby fizyczne nie będące pracownikami
a) Umowa o pracę			
b) Umów zlecenia, o dzieło			
Razem			

Struktura zatrudnienia

Grupy zawodowe	Liczba pracowników	Średnioroczne zatrudnienie w przeliczeniu na pełne etaty
1) zarząd		
2) administracja		
3) obsługa		
4) sprzedaż/produkcja		
5) inne		

2. Zlecenia, dofinansowania, dotacje z Urzędu Marszałkowskiego Województwa Podkarpackiego

Wyszczególnienie	Wartość	Terminy realizacji
Razem		

3. Czy spółka terminowo reguluje zobowiązania (należy uwzględnić także zobowiązania objęte układem i sprolongowane)?

1) Wobec budżetu państwa, w tym:

a) Podatki.....
Tak Nie Nie dotyczy Kwota w zł

b) Cła.....
Tak Nie Nie dotyczy Kwota w zł

2) Z tytułu ubezpieczeń społecznych:
Tak Nie Nie dotyczy Kwota w zł

3) Wobec NFOS:
Tak Nie Nie dotyczy Kwota w zł

4) Wobec PFRON:

.....
Tak Nie Nie dotyczy Kwota w zł

W przypadku nieterminowego regulowania któregośkolwiek z zobowiązań należy dołączyć informację na temat zadłużenia, jego przyczyn i okresu, jakiego dotyczy.

4. Informacja o toczących się w spółce postępowaniach (w przypadku postępowania układowego należy podać, na jakim znajduje się etapie). Czy spółka objęta jest:

Tak Nie
 a) sądowym postępowaniem układowym:
 b) likwidacją:
 c) upadłością:

5. Informacja o przeprowadzonych w spółce kontrolach i ich wynikach:

.....

6. Czy Spółka sporządza plan finansowy? *Tak Nie*

Jeżeli Spółka sporządza plan finansowy, proszę dołączyć stosowny plan na bieżący rok obrotowy wraz ze sprawozdaniem z wykonania planu finansowego za ubiegły rok obrotowy.

7. Pomoc publiczna „de minimis” otrzymana od początku istnienia spółki

Lp.	Dzień udzielenia pomocy	Podmiot udzielający pomocy	Podstawa prawna otrzymanej pomocy ¹	Nr decyzji lub umowy	Wartość brutto pomocy ²		Forma pomocy
					w PLN	w EURO ³	
1	2	3	4	5	6	7	

Miejscowość i data_____
Podpis Głównego Księgowego_____
Podpis Prezesa Zarządu

*wypełniony kwestionariusz proszę adresować imiennie do Dyrektora Biura Nadzoru Właścicielskiego i Analiz Ekonomicznych Urzędu Marszałkowskiego Województwa Podkarpackiego, al. Łukasza Cieplińskiego 4, 35-010 Rzeszów

MARSZAŁK WOJEWÓDZTWA
Władysław Gryt

¹ Należy podać pełną podstawę prawną udzielenia pomocy.

² Należy podać wartość pomocy jako ekwiwalent dotacji, obliczony zgodnie z rozporządzeniem Rady Ministrów z dnia 11 sierpnia 2004 r. w sprawie szczegółowego sposobu obliczania wartości pomocy publicznej udzielanej w różnych formach (Dz. U. Nr 194, poz. 1983 z późn. zm.), wydanym na podstawie art. 11 ust. 2 ustawy z dnia 30 kwietnia 2004 r. o postępowaniu w sprawach dotyczących pomocy publicznej (Dz. U. z 2007 r., Nr 59, poz. 404 z późn. zm.).

³ Należy podać wartość pomocy w euro ustaloną zgodnie z art. 11 ust. 3 ustawy z dnia 30 kwietnia 2004 r. równowartość pomocy w euro ustala się według kursu średniego walut obcych, ogłaszanego przez Narodowy Bank Polski, obowiązującego w dniu udzielenia pomocy.

**SPRAWOZDANIE PEŁNOMOCNIKA WOJEWÓDZTWA PODKARPACKIEGO
Z WYKONYWANIA PRAW Z UDZIAŁÓW/AKCJI NA ZGROMADZENIU
WSPÓLNIKÓW/WALNYM ZGROMADZENIU**

SPÓŁKI
Z SIEDZIBĄ W
W DNIU

Podjęte uchwały:

Lp.	Przedmiot uchwały	Sposób głosowania Pełnomocnika Województwa	Wynik głosowania (X)		Uwagi
			przyjęta	nie przyjęta	

MAJSALEK WOJEWÓDZTWA

Władysław Curył

Miejscowość i data

Podpis

.....
(imiona i nazwisko)

.....
(ul., nr domu/ nr mieszkania)

.....
(kod pocztowy, miejscowość)

.....
(nr telefonu)

.....
(adres email)

**OŚWIADCZENIE KANDYDATA NA CZŁONKA RADY NADZORCZEJ
SPÓŁKI PRAWA HANDLOWEGO Z UDZIAŁEM WOJEWÓDZTWA PODKARPACKIEGO**

Ja, niżej podpisana/y,
legitymujący się dowodem osobistym nr wyrażam zgodę na kandydowanie do
rady nadzorczej spółki prawa handlowego z udziałem Województwa Podkarpackiego
tj.,
zwanej dalej Spółką, a także oświadczam, iż nie występują przesłanki zakazujące powołania
mnie na członka rady nadzorczej, przewidziane przepisami prawa, a w szczególności:

- 1) nie pełnię w Spółce funkcji członka zarządu, prokurenta, likwidatora, kierownika oddziału lub zakładu ani nie jestem zatrudniony w Spółce jako główny księgowy, radca prawny lub adwokat. Ponadto nie jestem osobą podległą bezpośrednio członkowi zarządu albo likwidatorowi Spółki ani nie jestem członkiem zarządu, likwidatorem spółki lub spółdzielni zależnej (art. 214 i art. 387 § 1 ustawy z dnia 15 września 2000r.- Kodeks spółek handlowych),
- 2) nie zostałem/zostałam skazany/skazana prawomocnym wyrokiem za przestępstwa określone w przepisach rozdziałów XXXIII-XXXVII Kodeksu karnego oraz art. 587, art. 590 i w art. 591 Kodeksu spółek handlowych (art. 18 § 2 ustawy - Kodeks spółek handlowych),
- 3) ja ani mój małżonek/ka nie jesteśmy radnymi Województwa Podkarpackiego. Ponadto nie jestem małżonkiem członka Zarządu Województwa, Skarbnika Województwa, Sekretarza Województwa, kierownika wojewódzkiej samorządowej jednostki organizacyjnej oraz osoby zarządzającej i członka organu zarządzającego wojewódzką osobą prawną (art. 27 b ust. 3 ustawy z dnia 5 czerwca 1998 r. o samorządzie województwa),

- 4) nie jestem członkiem rady nadzorczej innej spółki prawa handlowego, w której udział Skarbu Państwa lub jednostki samorządu terytorialnego przekracza 50% kapitału zakładowego lub 50% liczby akcji, albo spółki, w której udział tych spółek przekracza 50% kapitału zakładowego lub 50% liczby akcji (art. 4 ust. 1 ustawy z dnia 3 marca 2000 r. o wynagradzaniu osób kierujących niektórymi podmiotami prawnymi),
- 5) nie zajmuję stanowiska ani nie pełnię funkcji wymienionej w ustawie z dnia 21 marca 1997 r. o ograniczeniu prowadzenia działalności gospodarczej przez osoby pełniące funkcje publiczne (art. 4 pkt 1),
- 6) nie zostałem/zostałam pozbawiony/pozbawiona prawomocnym orzeczeniem sądu prawa pełnienia funkcji członka rady nadzorczej w spółce prawa handlowego z powodów wymienionych w art. 373 ustawy z dnia 28 lutego 2003 r. - Prawo upadłościowe i naprawcze,
- 7) nie pozostaję w stosunku pracy ze Spółką ani nie świadczę usług na jej rzecz na podstawie innego tytułu prawnego, nie posiadam akcji lub udziałów u przedsiębiorców tworzonych przez Spółkę, z wyjątkiem akcji dopuszczonych do obrotu na rynku regulowanym, nie pozostaję u tych przedsiębiorców w stosunku pracy ani nie świadczę pracy lub usług na ich rzecz na podstawie innego tytułu prawnego oraz nie wykonuję zajęć, które pozostawałyby w sprzeczności z obowiązkami członka Rady Nadzorczej Spółki (art. 10a ust. 5 ustawy z dnia 20 grudnia 1996 r. o gospodarce komunalnej),
- 8) w przypadku wyboru na członka Rady Nadzorczej nie będę wykonywać zajęć, o których mowa w pkt 7,
- 9) spełniam warunek złożenia egzaminu w trybie przewidzianym w przepisach o komercjalizacji i prywatyzacji, określony w art. 10a ust. 4 ustawy z dnia 20 grudnia 1996 r. o gospodarce komunalnej albo jestem zwolniony z obowiązku złożenia egzaminu (zgodnie z § 5 Rozporządzenia Rady Ministrów z dnia 7 września 2004 r. w sprawie szkoleń i egzaminów dla kandydatów na członków rad nadzorczych spółek, w których Skarb Państwa jest jedynym akcjonariuszem).

Oświadczam, że nie toczą się przeciwko mnie żadne postępowania karne o popełnienie przestępstw określonych w przepisach rozdziałów XXXIII-XXXVII Kodeksu karnego oraz art. 587, art. 590 i art. 591 Kodeksu spółek handlowych.

Oświadczam, że złożyłam/em oświadczenie lustracyjne (dotyczy osób urodzonych przed dniem 1 sierpnia 1972 r.).

Ponadto znany jest mi przedmiot działania ww. spółki i oświadczam, iż nie prowadzę działalności konkurencyjnej wobec spółki, ani też nie uczestniczę we władzach innego podmiotu, który prowadzi konkurencyjną działalność wobec ww. spółki.

Korzystam z pełni praw publicznych i posiadam pełną zdolność do czynności prawnych.

Wyrażam zgodę na przetwarzanie udostępnionych danych osobowych przez Zarząd Województwa Podkarpackiego do celów postępowania kwalifikacyjnego, zgodnie z art. 27 ust. 2 pkt 1 ustawy z dnia 29 sierpnia 1997 roku o ochronie danych osobowych.

W przypadku zaistnienia okoliczności stanowiących przeszkodę do uczestniczenia przeze mnie w Radzie Nadzorczej zobowiązuję się do złożenia w terminie do 7 dnia od zaistnienia tych okoliczności pisemnej rezygnacji z uczestnictwa w Radzie Nadzorczej. Jednocześnie zobowiązuję się niezwłocznie powiadomić Zarząd Województwa Podkarpackiego na piśmie o zmianie wszelkich okoliczności w zakresie oświadczeń, o których mowa powyżej. Jestem świadomy, iż niezłożenie takiej informacji stanowić może podstawę do odwołania z funkcji członka Rady Nadzorczej.

Miejscowość, data

Podpis

Załączniki:

- kserokopia dowodu osobistego,
- kopie dokumentów potwierdzających wykształcenie,
- CV,
- kwestionariusz osobowy (załącznik nr 6),
- dokument potwierdzający zdanie egzaminu dla kandydatów na członków rad nadzorczych albo inny stwierdzający okoliczności, o których mowa w § 5 Rozporządzenia Rady Ministrów z dnia 7 września 2004 r. w sprawie szkoleń i egzaminów dla kandydatów na członków rad nadzorczych spółek, w których Skarb Państwa jest jedynym akcjonariuszem.



**KWESTIONARIUSZ OSOBOWY CZŁONKA RADY NADZORCZEJ
SPÓŁKI PRAWA HANDLOWEGO
Z UDZIAŁEM WOJEWÓDZTWA PODKARPACKIEGO**

Zgłoszenie ☐Aktualizacja danych ☐**1) Dane osobowe**

Imię (imiona):	Nazwisko:
Nazwisko rodowe:	Data i miejsce urodzenia:
Obywatelstwo:	PESEL:

2) Dane teleadresowe

Adres zameldowania	
Ulica:	Nr mieszkania/domu:
Kod pocztowy:	Miejscowość:
Powiat:	Województwo:
Adres do korespondencji	
Ulica:	Nr mieszkania/domu:
Kod pocztowy:	Miejscowość:
Powiat:	Województwo:
Telefon stacjonarny:	Telefon komórkowy:
Adres e-mail:	

3) Uprawnienia do zasiadania w radzie nadzorczej

Data złożenia egzaminu:	
Dyplom wydany przez:	
Podstawa zwolnienia z egzaminu:*	

*adwokat, radca prawny, biegły rewident, doradca inwestycyjny, dr nauk ekonomicznych, dr nauk prawnych

4) Informacje o zasiadaniu w radzie nadzorczej spółki prawa handlowego, w której Województwo Podkarpackie posiada udziały lub akcje

Lp.	Funkcja	Data powołania	Data zakończenia kadencji

5) Dane aktualnego miejsca pracy

Pełna nazwa zakładu pracy:	
Data zatrudnienia:	
Aktualnie zajmowane stanowisko:	
Adres zakładu pracy:	
Telefon do zakładu pracy:	
Staż pracy ogółem:	

6) Wykształcenie

Wykształcenie:	
Tytuł/stopień naukowy:	
Nazwa ukończonej uczelni:	
Kierunek:	
Rok ukończenia:	
Doświadczenie zawodowe:	

7) Uprawnienia zawodowe

Rodzaj uprawnień	Rok uzyskania uprawnień

8) Kursy specjalistyczne

Nazwa kursu	Rok ukończenia

9) Znajomość języków obcych

Język	Stopień znajomości*

*podstawowy, średnio zaawansowany, biegły, potwierdzony egzaminem

10) Uczestnictwo w radach nadzorczych lub zarządach innych spółek

Nazwa spółki	Miejscowość	Funkcja	Od (dd-mm-rrrr)	Do (dd-mm-rrrr)

Oświadczenie i zobowiązanie:

1. Podane w kwestionariuszu informacje są zgodne z prawdą.
2. Zobowiązuję się do uaktualniania moich danych zawartych w Kwestionariuszu w ciągu 14 dni od zmiany jakichkolwiek danych.
3. Wyrażam zgodę na umieszczenie moich danych w bazie administrowanej przez Biuro Nadzoru Właścicielskiego i Analiz Ekonomicznych Urzędu Marszałkowskiego Województwa Podkarpackiego, al. Ciepelińskiego 4, 35-010 Rzeszów.

Miejscowość i data

Podpis

MARSZAŁEK WOJEWÓDZTWA
Władysław Curyl

Informacje:

1. Dane pozyskiwane są w związku z wykonywaniem uprawnień właścicielskich przysługujących Województwu Podkarpackiemu.
2. Osoba przekazująca dane osobowe ma prawo wglądu do treści swoich danych oraz ich poprawiania.