

UCHWAŁA Nr 15 / 291 / 15
ZARZĄDU WOJEWÓDZTWA PODKARPACKIEGO
w RZESZOWIE
z dnia 16 stycznia 2015 r.

w sprawie wniesienia pod obrady Sejmiku Województwa Podkarpackiego projektu uchwały Sejmiku w sprawie zmian w Statucie Wojewódzkiego Szpitala Podkarpackiego im. Jana Pawła II w Krośnie.

Na podstawie art. 41 ust. 1 ustawy z dnia 5 czerwca 1998 roku o samorządzie województwa (Dz. U. z 2013 r. poz. 596 z późn. zm.) i § 29 ust. 1 pkt 1 Statutu Województwa Podkarpackiego stanowiącego załącznik do Uchwały Nr X/103/99 Sejmiku Województwa Podkarpackiego w Rzeszowie z dnia 29 września 1999 r. w sprawie uchwalenia Statutu Województwa Podkarpackiego (Dz. Urz. Woj. Podk. z 1999 r. Nr 28, poz. 1247, z 2002 r. Nr 54 poz.1101, z 2008 r. Nr 55, poz. 1449),

Zarząd Województwa Podkarpackiego w Rzeszowie
uchwala, co następuje:

§ 1

Wnosi się pod obrady Sejmiku Województwa Podkarpackiego projekt uchwały Sejmiku **w sprawie zmian w Statucie Wojewódzkiego Szpitala Podkarpackiego im. Jana Pawła II w Krośnie**, w brzmieniu stanowiącym załącznik do uchwały.

§ 2

Wykonanie uchwały powierza się Marszałkowi Województwa Podkarpackiego.

§ 3

Uchwała wchodzi w życie z dniem podjęcia.



MARSZAŁEK WOJEWÓDZTWA

Władysław Ortyl

-projekt-

**Uchwała Nr
Sejmiku Województwa Podkarpackiego
z dnia**

**w sprawie zmian w Statucie Wojewódzkiego Szpitala Podkarpackiego
im. Jana Pawła II w Krośnie.**

Działając na podstawie art. 42 ust. 4 ustawy z dnia 15 kwietnia 2011 r. o działalności leczniczej (Dz. U. z 2013 r., poz. 217 z późn. zm.) i art. 18 pkt 20 ustawy z dnia 5 czerwca 1998 r. o samorządzie województwa (Dz. U. z 2013 r., poz. 596 z późn. zm.)

**Sejmik Województwa Podkarpackiego
uchwala, co następuje:**

§ 1

W Statucie Wojewódzkiego Szpitala Podkarpackiego im. Jana Pawła II w Krośnie nadanym uchwałą Nr LIX/1112/14 Sejmiku Województwa Podkarpackiego z dnia 13 listopada 2014 r. w sprawie nadania Statutu Wojewódzkiemu Szpitalowi Podkarpackiemu im. Jana Pawła II w Krośnie załącznik nr 1 do Statutu Wojewódzkiego Szpitala Podkarpackiego im. Jana Pawła II w Krośnie otrzymuje brzmienie:

„JEDNOSTKI I KOMÓRKI DZIAŁALNOŚCI MEDYCZNEJ

I. Szpital

1. **Oddziały Szpitalne**, w skład której wchodzi następujące komórki organizacyjne:
 - 1) Szpitalny Oddział Ratunkowy z Izłą Przyjęć Planowych;
 - 2) Oddział Anestezjologii i Intensywnej Terapii;
 - 3) Oddział Chirurgii Ogólnej, Onkologicznej i Naczyniowej;
 - 4) Oddział Chorób Wewnętrznych i Metabolicznych;
 - 5) Oddział Dermatologiczny;
 - 6) Oddział Dziecięcy;
 - 7) Oddział Gastroenterologii;
 - 8) Oddział Ginekologiczno-Położniczy;
 - 9) Oddział Kardiologiczny z Ośrodkiem Implantacji Stymulatorów Serca;
 - a) Pracownia elektrofizjologii,
 - 10) Oddział Neurologiczny z Pododdziałem Udarów Mózgowych;
 - 11) Oddział Noworodkowy z Pododdziałem Intensywnej Terapii Noworodków;
 - 12) Oddział Opieki Paliatywnej;
 - 13) **Oddział Otorynolaryngologii i Otorynolaryngologii Dziecięcej;**
 - 14) Oddział Pulmonologiczny;

TU

- 15) Oddział Rehabilitacyjny z Pododdziałem Rehabilitacji Neurologicznej;
 - 16) Oddział Reumatologiczny;
 - 17) Oddział Terapii Uzależnienia od Alkoholu;
 - 18) Oddział Urazowo-Ortopedyczny;
 - 19) Oddział Urologii i Urologii Onkologicznej;
 - 20) Dzienny Oddział Psychiatryczny;
 - 21) Podkarpacki Ośrodek Okulistyczny;
 - a) Oddział Okulistyczny,
 - 22) Apteka;
 - 23) Blok Operacyjny.
2. **Serologia**, z komórką organizacyjną Pracownia Serologii Transfuzjologicznej–Bank Krwi.
3. **Zakład Diagnostyki Laboratoryjnej i Mikrobiologii**, w skład której wchodzi następujące komórki organizacyjne:
- 1) Pracownia Hematologii i Koagulologii;
 - 2) Pracownia Chemii Klinicznej;
 - 3) Pracownia Immunologii;
 - 4) Pracownia Analityki Ogólnej;
 - 5) Pracownia Mikrobiologii;
 - 6) Pracowni Prątko Gruźlic.
4. **Zakład Diagnostyki Obrazowej**, w skład której wchodzi następujące komórki organizacyjne:
- 1) Pracownia Mammografii;
 - 2) Pracownia Rentgenodiagnostyki;
 - 3) Pracownia Tomografii Komputerowej;
 - 4) Pracownia USG.

II. Zakład Opiekuńczo-Leczniczy.

III. Zakład Rehabilitacji Leczniczej.

IV. Ambulatoria

1. Poradnie z następującymi komórkami organizacyjnymi:
 - 1) Centrum Diagnostyki, Leczenia i Rehabilitacji Zaburzeń Słuchu, Głosu i Mowy;
 - a) Poradnia Audiologiczno-Foniatryczna,
 - b) Poradnia Logopedyczna,
 - c) Ośrodek Diennej Rehabilitacji Słuchu i Mowy,
 - 2) Poradnia Alergologiczna;
 - 3) Poradnia Chirurgiczna;
 - 4) Poradnia Chirurgii Onkologicznej;
 - 5) Poradnia Chorób Zakaźnych;
 - 6) Poradnia Dermatologiczna;
 - 7) Poradnia Diabetologiczna;
 - 8) Poradnia Endokrynologiczna;

- 9) Poradnia Gastroenterologiczna;
- 10) Poradnia Ginekologiczno-Położnicza;
- 11) Poradnia Hematologiczna;
- 12) Poradnia Kardiologiczna;
- 13) Poradnia Leczenia Jaskry;
- 14) Poradnia Leczenia Schorzeń Siatkówki;
- 15) Poradnia Lekarza POZ;
- 16) Poradnia Medycyny Pracy;
- 17) Poradnia Neurologiczna;
- 18) Poradnia Odwykowa;
- 19) Poradnia Okulistyczna;
- 20) Poradnia Otorynolaryngologiczna;
- 21) Poradnia Otorynolaryngologiczna dla Dzieci;
- 22) Poradnia Patologii Noworodka;
- 23) Poradnia Pielęgniarki i Położnej POZ;
- 24) Poradnia Preluksacyjna;
- 25) Poradnia Gruźlicy i Chorób Płuc;
- 26) Poradnia Psychologiczna;
- 27) Poradnia Rehabilitacyjna;
- 28) Poradnia Reumatologiczna;
- 29) Poradnia Reumatologiczna dla Dzieci;
- 30) Poradnia Urazowo-Ortopedyczna;
- 31) Poradnia Urologiczna;
- 32) Poradnia Wad Postawy;
- 33) Poradnia Zdrowia Psychicznego;
- 34) Poradnia Zdrowia Psychicznego dla Dzieci i Młodzieży;
- 35) Zespół Domowego Leczenia Tlenem.

2. Pracownie z następującymi komórkami organizacyjnymi:

- 1) Pracownia Angiografii Fluoresceinowej i Terapii Fotodynamicznej;
- 2) Pracownia EEG;
- 3) Pracownia EKG i Badań Holtera;
- 4) Pracownia EMG;
- 5) Pracownia Obiektywnych Badań Słuchu i Mowy;
- 6) Pracownia Endoskopii;
- 7) Pracownia ENG;
- 8) Pracownia Prób Wysiłkowych;
- 9) Pracownia USG Serca;
- 10) Szkoła Rodzenia;
- 11) Pracownia Kontroli Stymulatorów i Kardiowerterów;

- 12) Pracownia Badań Czynnościowych Przewodu Pokarmowego;
3. Ratownictwo medyczne z komórką organizacyjną Zespół Wyjazdowy „N”.

§ 2

Załącznik nr 3 do Statutu otrzymuje brzmienie określone w załączniku do niniejszej uchwały.

§ 3

Wykonanie uchwały powierza się Zarządowi Województwa Podkarpackiego.

§ 4

Uchwała wchodzi w życie z dniem jej podjęcia.

CZŁONKÓW ZARZĄDU

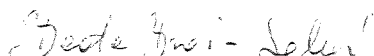
Stanisław Kruczek

Kierownik Oddziału
Epidemiologii i Sanitarnego Zdrowia


Wiesława Prajsnar

SPRAWDZONO PRZEZ ZGŁĘDEW
FORMALNO-PRAWNYM

RADCA PRZEM.
Tomasz Kida


Beata Kuci-Selen

Uzasadnienie

do projektu uchwały Sejmiku Województwa Podkarpackiego w sprawie zmian w Statucie Wojewódzkiego Szpitala Podkarpackiego im. Jana Pawła II w Krośnie.

Pismem z dnia 30 grudnia 2014 r. Pan Marcin Paczosa Zastępca Dyrektora ds. Lecznictwa Wojewódzkiego Szpitala Podkarpackiego im. Jana Pawła II w Krośnie przedstawił następujące zmiany w Statucie:

- 1) zmiana nazwy Oddziału Otolaryngologii i Otolaryngologii Dziecięcej na nazwę **Oddział Otorynolaryngologii i Otorynolaryngologii Dziecięcej**. Zmiana nazwy jest podyktowana koniecznością określenia pełnego profilu działalności oddziału oraz wykonywania zabiegów z zakresu chirurgii nosa i zatok przynosowych.
- 2) **wykreślenie ze struktury organizacyjnej Poradni Diabetologicznej dla Dzieci**. Poradnia zawiesiła swoją działalność w 2008 r. z powodu braku personelu wymaganego przez NFZ dla realizacji kontraktu. Ponadto biorąc pod uwagę ilość dzieci z cukrzycą na naszym terenie oraz sprawne funkcjonowanie Poradni Diabetologicznej dla Dzieci przy Szpitalu Wojewódzkim Nr 2 im. Św. Jadwigi Królowej w Rzeszowie nie jest konieczna jej reaktywacja.

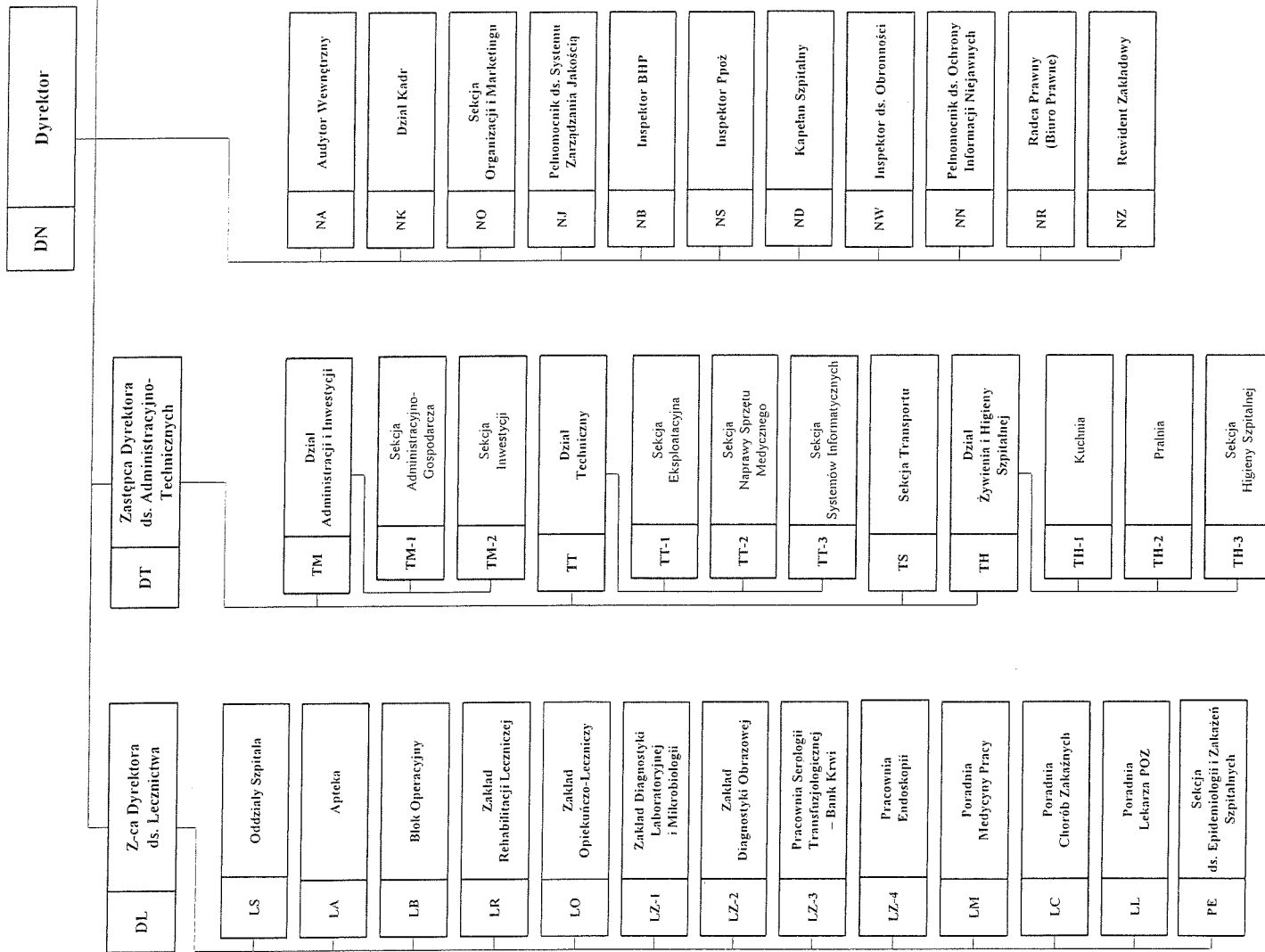
Uchwałą nr 51/14 z dnia 16 grudnia 2014 r. Rada Społeczna zaopiniowała pozytywnie wyżej wymienione zmiany do Statutu.

Mając na uwadze powyższe podjęcie przedmiotowej uchwały Sejmiku jest w pełni uzasadnione.

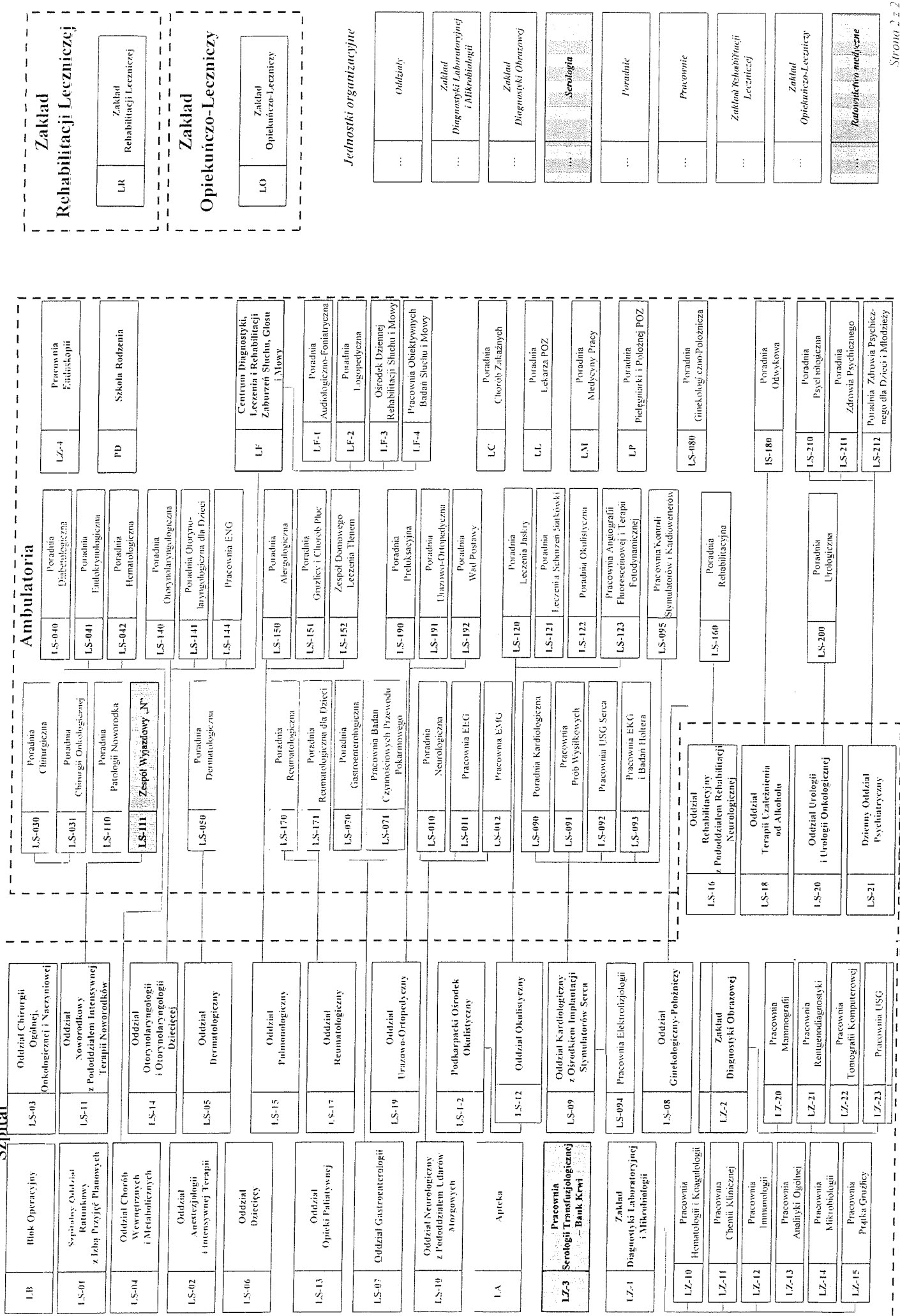
Kierownik Oddziału
Organizacji Ochrony Zdrowia
w/ 
Edward Prajsnar



Edward Prajsnar



Szpital



Zakład Rehabilitacji Leczniczej

LR	Zakład Rehabilitacji Leczniczej
----	---------------------------------

Zakład Opiekuńczo-Leczniczy

LO	Zakład Opiekuńczo-Leczniczy
----	-----------------------------

Jednostki organizacyjne

...	Oddziały
...	Zakład Diagnostyki Laboratoryjnej i Mikrobiologii
...	Zakład Diagnostyki Obrzeczowej
...	Serologia
...	Poradnie
...	Pracownie
...	Zakład Rehabilitacji Leczniczej
...	Zakład Opiekuńczo-Leczniczy
...	Radiojachtwo medyczne

Uchwała Nr 54/14
Rady Społecznej Wojewódzkiego Szpitala Podkarpackiego
im. Jana Pawła II w Krośnie
z dnia 16 grudnia 2014 roku

w sprawie wyrażenia opinii w sprawie zmiany Statutu

Na podstawie art. 48 ust. 2 ustawy z dnia 15 kwietnia 2011 roku o działalności leczniczej (Dz.U. z 2013 roku, poz. 217) uchwała się, co następuje:

§1.

Rada Społeczna Wojewódzkiego Szpitala Podkarpackiego im. Jana Pawła II w Krośnie pozytywnie opiniuje zmiany Statutu Wojewódzkiego Szpitala Podkarpackiego im. Jana Pawła II w Krośnie polegające na:

1) W załączniku nr 1 do Statutu:

- a) w pkt. **I. Szpital**, podpunkcie **1. Oddziały Szpitalne**, pozycja **13)** otrzymuje brzmienie: „Oddział Otorynolaryngologii i Otorynolaryngologii Dziecięcej”
- b) w pkt. **IV. Ambulatoria**, podpunkcie **1. Poradnie**, pozycja **8)** zostaje wykreślona. Pozostałe punkty ulegają zmianie dotychczasowych oznaczeń punktów na oznaczenia odpowiednio **8) - 35)**.
- c) nowe brzmienie załącznika nr 1. znajduje się w załączeniu do niniejszej uchwały.

2) W załącznik nr 3. do Statutu otrzymuje brzmienie określone w załączeniu do niniejszej uchwały.

§2.

Pozostała treść Statutu nie ulega zmianie.

§3.

Wykonanie uchwały powierza się Dyrektorowi Wojewódzkiego Szpitala Podkarpackiego im. Jana Pawła II w Krośnie.

§4.

Uchwała wchodzi w życie z dniem podjęcia.

Przewodniczący
Rady Społecznej
Wojewódzkiego Szpitala Podkarpackiego
im. Jana Pawła II w Krośnie

Paweł Krzanowski