



Urząd Statystyczny w Rzeszowie

# INFORMATOR 2017/2018

Urząd Statystyczny w Rzeszowie

# INFORMATOR 2017/2018

Rzeszów 2017

# SPIS TREŚCI

Polska Statystyka Publiczna .....	3
Statystyka w województwie podkarpackim .....	5
Rozmieszczenie służb statystyki publicznej w województwie podkarpackim .....	6
Struktura organizacyjna .....	7
Informacje teleadresowe komórek organizacyjnych .....	8
Ośrodek Statystyki Sportu i Turystyki .....	9
Ośrodek Statystyki Energii i Rynku Materiałowego .....	9
Ośrodek Badań Obszarów Transgranicznych i Statystyki Euroregionalnej .....	10
Podkarpacki Ośrodek Badań Regionalnych .....	11
Rejestr REGON .....	13
Rejestr TERYT .....	15
Udostępnianie danych statystycznych .....	17
Bank Danych Lokalnych (BDL) .....	20
Dziedziczne Bazy Wiedzy .....	21
System Monitorowania Rozwoju STRATEG .....	21
Portal Geostatystyczny .....	21
Portal Edukacyjny .....	22
Urzędy Statystyczne w Polsce i ich specjalizacje .....	23

## Urząd Statystyczny w Rzeszowie

ul. Jana III Sobieskiego 10  
35-959 Rzeszów  
tel.: 17 853 52 10, 17 853 52 19  
fax 17 853 51 57

---

e-mail: [sekretariatusrze@stat.gov.pl](mailto:sekretariatusrze@stat.gov.pl)  
<http://rzeszow.stat.gov.pl>

---

### Godziny pracy Urzędu:

poniedziałek-piątek: 7<sup>30</sup> - 15<sup>30</sup>

### Informatorium i Regon:

poniedziałek 7<sup>30</sup> - 18<sup>00</sup>, wtorek-piątek 7<sup>30</sup> - 15<sup>30</sup>

# Polska Statystyka Publiczna

Statystyka publiczna stanowi niezbędny element w informacyjnym systemie społeczeństwa demokratycznego, dostarczając organom władzy państwowej, administracji publicznej rządowej i samorządowej, sektorowi gospodarczemu i społeczeństwu oficjalnych danych statystycznych o sytuacji ekonomicznej, demograficznej, społecznej oraz środowisku naturalnym.

**Podstawą prawną działalności jest ustawa z dnia 29 czerwca 1995 r. o statystyce publicznej (Dz. U. z 2016 r. poz. 1068, z późn. zm.).**

Statystyka publiczna jest systemem:

- zbierania danych statystycznych,
- gromadzenia, przechowywania i opracowywania zebranych danych,
- ogłaszania, udostępniania i rozpowszechniania wyników badań statystycznych jako oficjalnych danych statystycznych.

Statystyka publiczna zapewnia **rzetelne, obiektywne i systematyczne** informowanie społeczeństwa, organów państwa i administracji publicznej oraz podmiotów gospodarki narodowej o sytuacji ekonomicznej, demograficznej, społecznej oraz środowiska naturalnego.

**Służby statystyki publicznej stanowią: Prezes GUS, podlegli mu dyrektorzy urzędów statystycznych oraz inne jednostki, o których mowa w ustawie (art. 27 i 29).**

**Do zadań służb statystyki publicznej należy przede wszystkim:**

- rozpoznawanie zapotrzebowania na informacje i analizy statystyczne oraz przygotowywanie na tej podstawie propozycji programów badań statystycznych statystyki publicznej oraz ich przedstawianie Radzie Statystyki,
- organizowanie i prowadzenie badań statystycznych oraz ustalanie ich metodologii,
- zbieranie, gromadzenie i opracowywanie danych statystycznych oraz ich analizowanie, w tym coroczne sporządzanie i publikowanie w Dzienniku Urzędowym Rzeczypospolitej Polskiej „Monitor Polski” Narodowego Rachunku Zdrowia,
- przeprowadzanie spisów powszechnych,
- przechowywanie danych statystycznych,
- opracowywanie standardowych klasyfikacji, nomenklatur i definicji podstawowych kategorii, ustalanie wzajemnych relacji między nimi oraz ich interpretacja,
- udostępnianie i rozpowszechnianie wynikowych informacji statystycznych, w tym podstawowych wielkości i wskaźników,
- opracowywanie i ogłaszanie prognoz demograficznych oraz statystycznych prognoz gospodarczych i społecznych,

- przedstawianie Prezydentowi, Sejmowi i Senatowi, organom administracji rządowej, Najwyższej Izbie Kontroli, Narodowemu Bankowi Polskiemu, organom jednostek samorządu terytorialnego oraz innym instytucjom rządowym wyników informacji statystycznych w zakresie, terminach i w formach określonych w programie badań statystycznych,
- prowadzenie krajowych rejestrów urzędowych: podmiotów gospodarki narodowej i podziału terytorialnego kraju,
- prowadzenie badań i analiz statystycznych wynikających z przyjętych przez Rzeczpospolitą Polską zobowiązań międzynarodowych,
- dokonywanie statystycznych porównań międzynarodowych i ogłaszanie ich wyników,
- wykonywanie przyjętych przez Rzeczpospolitą Polską zobowiązań przekazywania danych statystycznych organizacjom międzynarodowym,
- współpraca z wyspecjalizowanymi w dziedzinie statystyki organizacjami międzynarodowymi, regionalnymi oraz organami i urzędami innych krajów,
- prowadzenie prac naukowych i badawczo-rozwojowych w zakresie metodologii badań statystycznych i standardów klasyfikacyjnych oraz zastosowań metod matematycznych i informatyki w statystyce,
- prowadzenie szkolenia, dokształcania i doskonalenia w dziedzinie statystyki,
- popularyzacja wiedzy o statystyce.

#### Wynikowe informacje statystyczne są:

- ogłaszane na stronie internetowej ([stat.gov.pl](http://stat.gov.pl)) i w wydawnictwach Głównego Urzędu Statystycznego i urzędów statystycznych, w tym w rocznikach statystycznych, oraz – po uzgodnieniu z Prezesem Głównego Urzędu Statystycznego – w wydawnictwach innych organów prowadzących badania statystyczne statystyki publicznej,
- publikowane w Dzienniku Urzędowym Rzeczypospolitej Polskiej „Monitor Polski”, jeżeli przepis szczególny tak stanowi,
- podawane do wiadomości w środkach masowego przekazu,
- dostępne w innych – niż wyżej wymienione – formach.

Tak określone zadania mogą być realizowane dzięki temu, iż cechą charakterystyczną systemu statystyki publicznej jest bardzo duży i zróżnicowany zakres podmiotowy i przedmiotowy gromadzonych danych oraz możliwość pozyskiwania informacji z innych systemów informacyjnych państwa, tj. z danych zbieranych i gromadzonych przez organy administracji rządowej oraz jednostki samorządu terytorialnego, inne instytucje rządowe, organy prowadzące urzędowe rejestry i Narodowy Bank Polski.

Podstawowe zadanie, jakim jest dostarczenie rzetelnych i obiektywnych informacji statystycznych, statystyka publiczna wypełnia dzięki prowadzeniu badań statystycznych obejmujących ogół działań społeczno-gospodarczych.

Program badań statystycznych statystyki publicznej ustalany jest w drodze rozporządzenia Rady Ministrów na wniosek Rady Statystyki, która jest organem opiniodawczo-doradczym w sprawach statystyki i działa przy Prezisie Rady Ministrów.

# Statystyka w województwie podkarpackim

Na terenie województwa podkarpackiego zadania z zakresu statystyki publicznej wykonuje Urząd Statystyczny w Rzeszowie

## Urząd Statystyczny w Rzeszowie działa na podstawie:

- ustawy z dnia 29 czerwca 1995 r. o statystyce publicznej (Dz. U. z 2016 r. poz. 1068, z późn. zm.),
- statutu Urzędu Statystycznego w Rzeszowie stanowiącego załącznik do zarządzenia nr 17 Prezesa Głównego Urzędu Statystycznego z dnia 13 listopada 2012 r. w sprawie nadania statutu Urzędowi Statystycznemu w Rzeszowie (Dz. Urz. GUS z 2012 r., poz. 51 oraz z 2014 r. poz. 54),
- Regulaminu Organizacyjnego Urzędu wprowadzonego zarządzeniem wewnętrznym nr 30 Dyrektora Urzędu Statystycznego w Rzeszowie z dnia 3 grudnia 2012 r. z późn. zm.

## Zgodnie z powyższymi dokumentami do głównych zadań Urzędu Statystycznego w Rzeszowie należy:

- na obszarze województwa podkarpackiego:
  - organizowanie i prowadzenie badań statystycznych, w tym spisów powszechnych,
  - zbieranie, gromadzenie, przechowywanie i opracowywanie danych do badań statystycznych prowadzonych zgodnie z programem badań statystyki publicznej,
  - udostępnianie i rozpowszechnianie wynikowych informacji statystycznych uzyskanych w badaniach statystycznych statystyki publicznej, w tym podstawowych wielkości i wskaźników,
  - prowadzenie krajowych rejestrów urzędowych:
    - REGON - podmiotów gospodarki narodowej,
    - TERYT - podziału terytorialnego kraju.
- wykonywanie specjalistycznych zadań ogólnopaństwowych prowadzonych w ramach prac na rzecz statystyki publicznej jako całości poprzez działające w urzędzie ośrodki:
  - prowadzenie badań w zakresie statystyki sportu i turystyki, rynku materiałowego i paliwowo-energetycznego oraz obszarów transgranicznych i euroregionów,
  - koordynacja prac urzędów statystycznych w zakresie badań dotyczących obszarów transgranicznych i statystyki euroregionów,
  - uczestnictwo we współpracy międzynarodowej w dziedzinie statystyki euroregionów, a w szczególności organizowanie wspólnych badań statystycznych oraz opracowywanie i wydawanie publikacji o Euroregionie Karpackim,
  - współdziałanie z jednostkami administracji rządowej i samorządowej, instytucjami i uczelniami w zakresie przygotowywania badań i opracowań statystycznych oraz współpraca w tym zakresie z właściwą jednostką organizacyjną GUS,
  - opracowywanie informacji i publikacji zbiorczych w układach terytorialnych,
  - prowadzenie prac nad wykorzystaniem administracyjnych źródeł danych,

- opracowywanie zbiorów ogólnopolskich i przygotowywanie tablic ogólnopolskich, a także prowadzenie prac projektowo-programistycznych w zakresie określonym odrębnie przez Prezesa Głównego Urzędu Statystycznego.

## Rozmieszczenie służb statystyki publicznej w województwie podkarpackim

Urząd Statystyczny w Rzeszowie swoje zadania wykonuje zarówno w siedzibie Urzędu w Rzeszowie, jak i w **Oddziałach**.

### Oddział w Krośnie

ul. Bieszczadzka 5  
38-400 Krosno  
tel. 13 436 29 32  
fax 13 436 31 81

SekretariatKRO@stat.gov.pl

### Oddział w Tarnobrzegu

ul. Wyspiańskiego 12  
39-400 Tarnobrzeg  
tel. 15 822 99 41  
fax 15 822 99 40

SekretariatTNB@stat.gov.pl

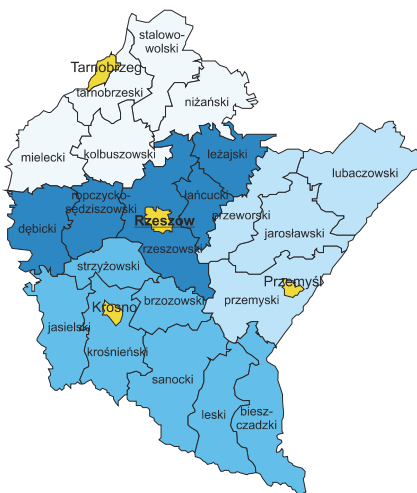
### Oddział w Przemyślu

ul. Katedralna 5  
37-700 Przemyśl  
tel. 16 678 33 62  
fax 16 678 33 62

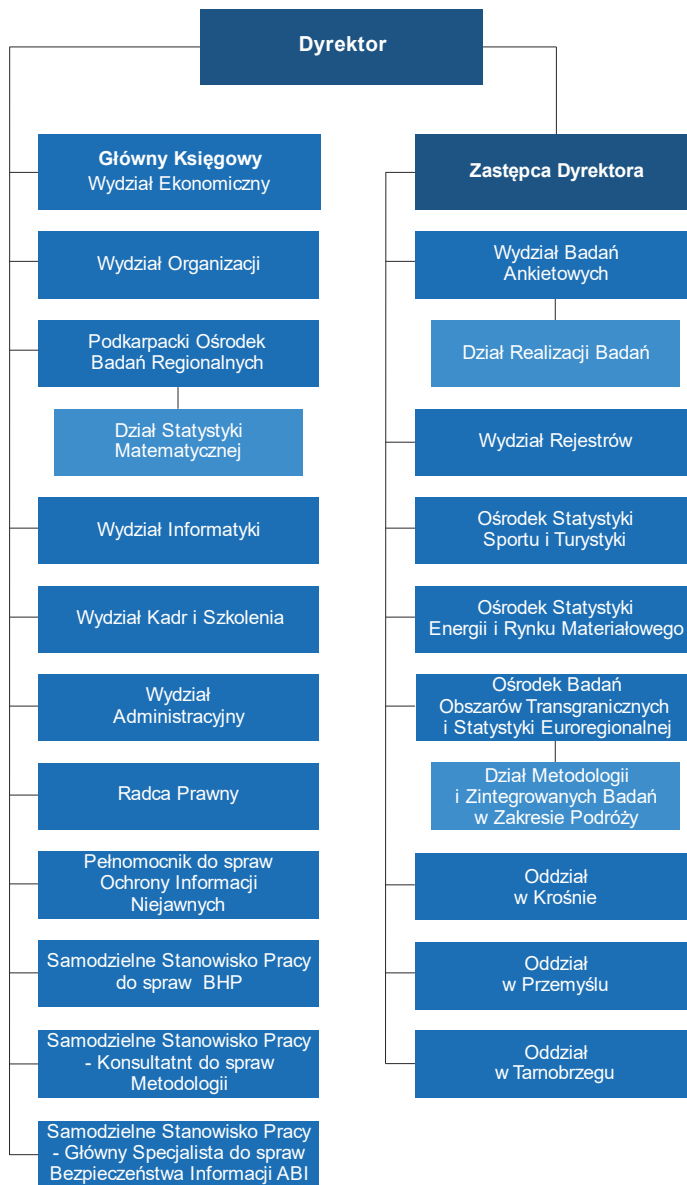
SekretariatPRZ@stat.gov.pl

Oddziały w swoim zasięgu działania:

- zbierają i opracowują sprawozdawczość statystyczną w ramach specjalizacji Urzędu,
- udostępniają dane statystyczne, udzielają informacji, służą pomocą w wyjaśnianiu zagadnień merytorycznych,
- rejestrują podmioty w ramach prowadzonego krajowego rejestru REGON w części dotyczącej województwa podkarpackiego,
- prowadzą prace aktualizacyjne dla potrzeb prowadzonego krajowego rejestru TERYT w części dotyczącej województwa podkarpackiego,
- współpracują z lokalną administracją samorządową i instytucjami w swoim zasięgu działania,
- realizują badania ankietowe na terenie województwa podkarpackiego,
- biorą udział w realizowaniu spisów powszechnych oraz innych badań o szerokim zasięgu.



# Struktura organizacyjna





# Informacje teleadresowe komórek organizacyjnych

Nr telefonu centrala: 17 853 52 10, 17 853 52 19

<b>DYREKTOR</b> Marek Cierpiał-Wolan	wew. 311	e-mail: M.Cierpial-Wolan@stat.gov.pl
<b>Zastępca Dyrektora</b> Teresa Krzemińska	wew. 313	e-mail: T.Krzeminska@stat.gov.pl
<b>Sekretariat</b>	wew. 310	e-mail: SekretariatUSrze@stat.gov.pl
<b>Główny Księgowy Wydział Ekonomiczny</b>	wew. 316	e-mail: E.Lewicka@stat.gov.pl
<b>Wydział Organizacji</b>	wew. 307	e-mail: A.Malinowska@stat.gov.pl
<b>Wydział Badań Ankietowych</b>	tel. 17 854 24 13	e-mail: L.Borowiec@stat.gov.pl
<b>Wydział Rejestrów</b>	wew. 111	e-mail: E.Wojnar@stat.gov.pl
<b>Podkarpacki Ośrodek Badań Regionalnych</b>	wew. 115	e-mail: B.Blachut @stat.gov.pl
<b>Ośrodek Statystyki Sportu i Turystyki</b>	wew. 216	e-mail: J.Uchman@stat.gov.pl
<b>Ośrodek Statystyki Energii i Rynku Materiałowego</b>	wew. 113	e-mail: B.Rajca@stat.gov.pl
<b>Ośrodek Badań Obszarów Transgranicznych i Statystyki Euroregionalnej</b>	wew. 116	e-mail: W.Magrys@stat.gov.pl
<b>Wydział Kadr i Szkoleń</b>	wew. 305	e-mail: L.Kolodziej-Sitek@stat.gov.pl
<b>Wydział Administracyjny</b>	wew. 315	e-mail: B.Kuzniar@stat.gov.pl
<b>Wydział Informatyki</b>	wew. 211	e-mail: M.Dronka@stat.gov.pl
<b>Pełnomocnik ds. Ochrony Informacji Niejawnych</b>	wew. 301	e-mail: W.Wisniewski@stat.gov.pl
<b>Samodzielne Stanowisko Pracy ds. BHP</b>	wew. 315	e-mail: M.Wyska@stat.gov.pl
<b>Samodzielne Stanowisko Pracy – Główny Specjalista ds. Bezpieczeństwa Informacji</b>	wew. 304	e-mail: S.Hady-Glowiak@stat.gov.pl

## Ośrodek Statystyki Sportu i Turystyki

Ośrodek realizuje zadania ogólnokrajowe z dziedziny statystyki sportu i turystyki. Zadania te są realizowane poprzez pozyskiwanie i analizę danych z zakresu rozmieszczenia i wykorzystania turystycznych obiektów noclegowych przez Polaków i turystów zagranicznych, działalności klubów sportowych w Polsce, osób ćwiczących i kadry szkoleniowej, działalności polskich związków sportowych i organizacji kultury fizycznej a także infrastruktury sportowej.

### **W szczególności do zadań ośrodka należy:**

- dostarczanie zainteresowanym podmiotom danych statystycznych dotyczących sportu i turystyki,
- współudział w przygotowaniu metodologii, organizacji badań statystycznych oraz opracowań w zakresie statystyki sportu i turystyki,
- nadzór merytoryczny i koordynacja badań ogólnopolskich dotyczących statystyki sportu i turystyki oraz współpraca w tym zakresie z odpowiednimi departamentami GUS,
- opracowanie merytoryczne publikacji i analiz statystycznych oraz innych form prezentowania informacji wyników dotyczących statystyki sportu i turystyki,
- tworzenie Dziedzinowej Bazy Danych „Turystyka, sport i wypoczynek” oraz jej administrowanie,
- badanie zapotrzebowania na dane statystyczne z zakresu sportu i turystyki,
- współudział w opracowaniu programu badań statystycznych statystyki publicznej w zakresie statystyki sportu i turystyki,
- współpraca z instytucjami krajowymi i zagranicznymi zajmującymi się statystyką sportu i turystyki.

<http://rzeszow.stat.gov.pl/osrodki>

## Ośrodek Statystyki Energii i Rynku Materiałowego

Celem Ośrodka jest realizacja zadań ogólnokrajowych w dziedzinie statystyki rynku materiałowego i paliwowo-energetycznego oraz rozpoznawanie zapotrzebowania na dane statystyczne z tego zakresu. Zadania te są realizowane poprzez pozyskiwanie i analizę danych o: gospodarowaniu podstawowymi odpadami nadającymi się do recyklingu metalicznymi i niemetalicznymi, zużyciu i zapasach wybranych materiałów, rozliczeniu procesu przemiany energetycznej, bilansie energii elektrycznej i ciepła w parze i gorącej

wodzie, infrastrukturze ciepłowniczej i obrocie ciepłem, wytwarzaniu ciepła, ciepłe ze źródeł odnawialnych, infrastrukturze sieci gazowej, ilości odbiorców i sprzedaży gazu ziemnego.

#### **W szczególności do zadań ośrodka należy:**

- inicjowanie i przygotowywanie metodologii oraz prowadzenie badań statystycznych we współpracy z departamentami GUS,
- współdziałanie w opracowaniu wyników i analiz ogólnopolskich oraz przygotowywanie publikacji,
- współpraca z urzędami administracji publicznej, instytucjami i wyższymi uczelniami w przygotowaniu badań i opracowań statystycznych,
- udział w konferencjach i seminariach krajowych oraz międzynarodowych,
- utworzenie Dziedziny Bazy Danych „Gospodarka Paliwowo-Energetyczna” i jej administrowanie.

<http://rzeszow.stat.gov.pl/osrodki>

## **Ośrodek Badań Obszarów Transgranicznych i Statystyki Euroregionalnej**

Ośrodek jest właściwy rzeczowo do prowadzenia badań procesów społeczno-gospodarczych zachodzących w regionach przygranicznych i statystyki euroregionalnej. Prowadzi prace nad stworzeniem spójnego systemu badawczego obszarów transgranicznych. Ponadto Ośrodek realizuje ogólnokrajowe badania w zakresie podróży, tj. „Podróże nierezydentów do Polski. Ruch pojazdów i osób na granicy Polski z krajami Unii Europejskiej” oraz „Uczestnictwo mieszkańców Polski (rezydentów) w podróżach”. W strukturze ośrodka funkcjonuje wyodrębniony Dział Metodologii i Zintegrowanych Badań w Zakresie Podróży.

#### **W szczególności do zadań ośrodka należy:**

- rozpoznawanie i analiza zapotrzebowania na dane statystyczne oraz podejmowanie działań w celu ich zaspokojenia;
- inicjowanie, programowanie i planowanie badań statystycznych;
- opracowywanie metodologii prowadzonych badań;
- przygotowanie założeń do systemów informatycznych do gromadzenia, przetwarzania, analizowania i opracowywania danych wynikowych oraz współdziałanie w testowaniu systemów;

- tworzenie i prowadzenie bazy wyników danych statystycznych;
- opracowywanie publikacji zgodnie z planem opracowań statystycznych oraz planem wydawniczym;
- prowadzenie prac metodologicznych;
- doskonalenie wykorzystywanych narzędzi badawczych oraz metodologii w celu podnoszenia jakości badań oraz redukcji kosztów i obciążeń respondentów;
- monitorowanie zmian w prawodawstwie krajowym i międzynarodowym, prowadzenie prac mających na celu dostosowanie badań do obowiązujących wymogów prawnych;
- identyfikacja oraz ocena przydatności i możliwości wykorzystania danych administracyjnych i pozaadministracyjnych na potrzeby statystyki publicznej;
- współpraca z innymi instytucjami i organizacjami w celu integracji i koordynacji badań statystycznych oraz pozyskiwanie danych, w tym uczestnictwo w pracach zespołów międzyresortowych i w grupach ekspertów.

<http://rzeszow.stat.gov.pl/osrodki>

## Podkarpacki Ośrodek Badań Regionalnych

Ośrodek jest odpowiedzialny za realizację zadań związanych z opracowaniem i upowszechnianiem informacji oraz analiz charakteryzujących sytuację społeczno-gospodarczą województwa podkarpackiego. Ponadto POBR zapewnia aktywną obsługę informacyjną samorządów, mediów oraz innych odbiorców, a także zajmuje się rozpowszechnianiem i udostępnianiem wyników badań statystycznych, prowadzeniem Informatorium statystycznego oraz promocją statystyki publicznej. Jednym z zadań jest również rozpoznanie zapotrzebowania na dane statystyczne uwzględniając zagadnienia istotne z punktu widzenia specyfiki województwa. W strukturze ośrodka funkcjonuje wyodrębniony Dział Statystyki Matematycznej.

### W szczególności do zadań ośrodka należy:

- analiza potrzeb informacyjnych odbiorców oraz rozpoznanie zapotrzebowania na dane, opracowania i analizy statystyczne;
- obsługa informacyjna organów administracji rządowej i samorządowej;
- przekazywanie instytucjom publicznym wyników informacji statystycznych w zakresie, terminach i formach określonych w programie badań statystycznych;
- udostępnianie i rozpowszechnianie wyników informacji statystycznych, które mają charakter oficjalnych danych uzyskanych z badań statystycznych statystyki publicznej;
- realizacja indywidualnych zamówień na niepublikowane dane statystyczne;

- promocja statystyki oraz upowszechnianie wiedzy o statystyce;
- współpraca z instytucjami naukowymi i badawczymi oraz innymi instytucjami prowadzącymi badania i analizy regionalne;
- współpraca z regionalnymi środkami masowego przekazu;
- prowadzenie Informatorium oraz biblioteki Urzędu;
- prowadzenie i aktualizacja strony internetowej Urzędu.

Ponadto Podkarpacki Ośrodek Badań Regionalnych prowadzi oficjalne konto US w serwisie mikroblogowym [Twitter](#), gdzie publikowane są treści dotyczące nowych wydarzeń, najnowszych informacji sygnałnych i publikacji oraz nowych produktów i aplikacji.

POBR prowadzi również działalność edukacyjną skierowaną do przedszkoli i szkół pod hasłem „Od przedszkolaka do żaka”. Pracownicy POBR zapoznają dzieci i młodzież z zagadnieniami dotyczącymi statystyki publicznej oraz pracą statystyków.

Podkarpacki Ośrodek Badań Regionalnych organizuje także spotkania i warsztaty skierowane dla przedstawicieli władz samorządowych, mediów i uczelni wyższych. Zajęcia te mają na celu zapoznanie z zasobami statystyki publicznej, dostępnymi bazami danych i ich funkcjonalnością. Uczestnicy zajęć edukacyjnych potrafią samodzielnie wygenerować zestawienia danych, a także właściwie je interpretować.

Rozpowszechnianie zagadnień statystycznych oraz zapoznanie z działalnością Urzędu Statystycznego w Rzeszowie odbywa się również w oparciu o organizację Dnia Otwartych Drzwi, czy Konkursu Edukacyjnego „Mistrzowie Statystyki”.

<http://rzeszow.stat.gov.pl/osrodki>

# Rejestr REGON

**Krajowy rejestr urzędowy podmiotów gospodarki narodowej (REGON)** został utworzony na podstawie art. 41 ust. 1 pkt. 1 z dnia 29 czerwca 1995 r. o statystyce publicznej (Dz. U. z 2016 r., poz. 1068, z późn. zm.). Szczegółowe zasady prowadzenia i aktualizacji określa rozporządzenie Rady Ministrów z dnia 30 listopada 2015 r. w sprawie sposobu i metodologii prowadzenia i aktualizacji rejestru podmiotów gospodarki narodowej, wzorów wniosków, ankiet i zaświadczeń (Dz. U. poz. 2009, z późn. zm.).

**Rejestr REGON** jest bieżąco aktualizowanym zbiorem informacji o podmiotach gospodarki narodowej prowadzonym w systemie informatycznym w postaci centralnej bazy danych.

## Rejestr REGON:

- służy osiągnięciu spójności identyfikacyjnej podmiotów gospodarki narodowej wpisywanych do innych urzędowych rejestrów i systemów informacyjnych administracji publicznej,
- służy jednolitości opisów stosowanych w nomenklaturze pojęciowej i klasyfikacyjnej we wszystkich urzędowych rejestrach i systemach informacyjnych administracji publicznej,
- dostarcza ogólnej charakterystyki działających w gospodarce narodowej podmiotów w przekrojach: terytorialnym, własnościowym, rodzajów działalności, form prawnych itp.,
- umożliwia sporządzanie wykazu adresów działających podmiotów,
- jest podstawą do tworzenia baz i banków danych o podmiotach gospodarki narodowej,
- stanowi główne źródło zasilania bazy jednostek wybieranych do badań statystycznych.

## Wpisowi do rejestru REGON podlegają:

- osoby prawne,
- jednostki organizacyjne niemające osobowości prawnej,
- osoby fizyczne prowadzące działalność gospodarczą (w tym prowadzące indywidualne gospodarstwa rolne),
- jednostki lokalne wyżej wymienionych podmiotów.

## Każdemu podmiotowi nadawany jest niepowtarzalny numer identyfikacyjny REGON.

Podmiot gospodarki narodowej ma obowiązek rejestracji prowadzonej działalności w krajowym rejestrze urzędowym podmiotów gospodarki narodowej (REGON) – art. 42 ust. 5 ustawy o statystyce publicznej (Dz. U. z 2016 r., poz. 1068, z późn. zm.).

**Wpis lub zmiana wpisu w rejestrze REGON przedsiębiorców będących osobami fizycznymi** następuje na podstawie danych z wniosku o wpis do Centralnej Ewidencji i Informacji o Działalności Gospodarczej (CEIDG), który przedsiębiorca składa za pośrednictwem formularza elektronicznego dostępnego na stronie internetowej CEIDG, w Biuletynie Informacji Publicznej ministra właściwego do spraw gospodarki oraz za pośrednictwem elektronicznej platformy usług administracji publicznej ePUAP. Wniosek o wpis do CEIDG może być również złożony przez przedsiębiorcę w wybranym urzędzie gminy osobiście lub wysłany listem poleconym. CEIDG przesyła do GUS odpowiednie dane zawarte we wniosku o wpis do CEIDG niezbędne dla uzyskania, zmiany albo skreślenia wpisu w krajowym rejestrze urzędowym podmiotów gospodarki narodowej (REGON).

**Dla pozostałych grup podmiotów gospodarki narodowej obowiązują poniższe zasady dokonywania zgłoszeń do rejestru REGON.**

Wpis, zmiana wpisu lub skreślenie z rejestru REGON **podmiotów wpisanych do Krajowego Rejestru Sądowego**, z wyłączeniem rejestru dłużników niewypłacalnych i podmiotów, o których mowa w art. 49a ust. 1 ustawy o Krajowym Rejestrze Sądowym, następuje na podstawie danych przekazywanych do rejestru REGON drogą elektroniczną z KRS, a w zakresie danych uzupełniających wymienionych w art. 42, ust. 3a, pkt 2 ustawy o statystyce publicznej - z CRP KEP.

**Zgodnie z przepisami prawa przedsiębiorcy powinni zgłaszać się do właściwych urzędów statystycznych tylko w przypadku, gdy:**

- wniosek dotyczy zmian nieobjętych wpisem do CEIDG, tj.: zmiana liczby pracujących, wpis jednostki lokalnej nie podlegającej wpisowi do CEIDG – np.: działalność gospodarstwa rolnego (z ewentualnym upoważnieniem dla osoby, która składa wniosek w imieniu przedsiębiorcy – jeżeli zgodnie z art. 32 ustawy z dnia 14 czerwca 1960 r. Kodeks postępowania administracyjnego (Dz. U. 2017 r. poz. 1257) podmiot działa przez pełnomocnika);
- wniosek o wpis do rejestru podmiotów składa spółka kapitałowa w organizacji – zgodnie z brzmieniem art. 14 ust. 4 ustawy z dnia 19 grudnia 2008 r. o zmianie ustawy o swobodzie działalności gospodarczej (...) – spółka kapitałowa może podjąć działalność gospodarczą przed uzyskaniem wpisu do rejestru przedsiębiorców;
- występują z żądaniem wydania aktualnego zaświadczenia o numerze identyfikacyjnym REGON.

**Wpis lub zmiana wpisu w rejestrze REGON podmiotu gospodarki narodowej niebędącego przedsiębiorcą następuje:**

- dla szkół i placówek oświatowych na podstawie danych przekazywanych z bazy danych Systemu Informacji Oświatowej (SIO) do rejestru REGON,

- dla pozostałych podmiotów na podstawie wniosku RG-OP lub RG-OF.
- Wniosek RG-OP lub RG-OF powinien być złożony w urzędzie statystycznym lub jego oddziale w województwie, na terenie którego:
- osoba prawna lub jednostka organizacyjna niemająca osobowości prawnej ma siedzibę,
  - osoba fizyczna prowadząca działalność gospodarczą niepodlegająca wpisowi do Centralnej Ewidencji i Informacji o Działalności Gospodarczej ma miejsce zamieszkania.

Zgodnie z art. 42 ust. 6 ustawy o statystyce publicznej podmiot jest zobowiązany do zgłoszenia odpowiedniego wniosku w ciągu 14 dni od zaistnienia okoliczności uzasadniających wpis, zmianę lub skreślenie z rejestru REGON.

Informacja o nadanym podmiotowi numerze identyfikacyjnym REGON jest udostępniana w wyszukiwarce podmiotów gospodarki narodowej na stronie internetowej Głównego Urzędu Statystycznego.

<http://stat.gov.pl> → REGON

## Rejestr TERYT

**Krajowy rejestr urzędowy podziału terytorialnego kraju (TERYT)** funkcjonuje w oparciu o przepisy ustawy z dnia 29 czerwca 1995 r. o statystyce publicznej (Dz. U. z 2016 r., poz. 1068 z późn. zm.) oraz rozporządzenia Rady Ministrów z dnia 15 grudnia 1998 r. w sprawie szczegółowych zasad prowadzenia, stosowania i udostępniania krajowego rejestru urzędowego podziału terytorialnego kraju oraz związanych z tym obowiązków organów administracji rządowej i jednostek samorządu terytorialnego (Dz. U. nr 157, poz. 1031 z późn. zm.).

Rejestr terytorialny TERYT obejmuje systemy:

- identyfikatorów i nazw jednostek podziału terytorialnego TERC,
- identyfikatorów i nazw miejscowości SIMC,
- rejonów statystycznych i obwodów spisowych BREC,
- identyfikacji adresowej ulic, nieruchomości, budynków i mieszkań NOBC,
  - Centralny Katalog Ulic ULIC.

### **System identyfikatorów i nazw jednostek podziału terytorialnego TERC**

zawiera identyfikatory i nazwy jednostek zasadniczego trójstopniowego podziału



terytorialnego kraju i jest zbudowany według hierarchicznej numeracji:

- województw,
- powiatów,
- gmin.

#### **System identyfikatorów i nazw miejscowości SIMC obejmuje:**

- urzędową nazwę miejscowości,
- identyfikator miejscowości,
- urzędowy rodzaj miejscowości,
- województwo, powiat i gminę, na terenie której położona jest miejscowość wraz z określeniem przynależności do miejscowości podstawowej, w przypadku miejscowości niesamodzielnych, stanowiących integralną część innej miejscowości.

#### **System rejonów statystycznych i obwodów spisowych BREC**

obejmuje identyfikatory i granice jednostek podziału utworzonego dla potrzeb prowadzenia narodowych spisów powszechnych i badań reprezentacyjnych;

- obwód spisowy jest jednostką przestrzenną wyodrębnioną dla spisów powszechnych i innych badań statystycznych według liczby mieszkańców i mieszkańców.
- rejon statystyczny stanowi przestrzenną jednostkę agregacji danych statystycznych złożoną z kilku, nie więcej niż dziewięciu obwodów spisowych.

#### **System identyfikacji adresowej ulic, nieruchomości, budynków i mieszkań NOBC**

zawiera adresy budynków i mieszkań, w układzie rejonów statystycznych i obwodów spisowych.

W ramach systemu identyfikacji adresowej ulic, nieruchomości, budynków i mieszkań NOBC prowadzony jest **Centralny Katalog Ulic ULIC** obejmujący nazwy ulic zgodne z brzmieniem uchwał rad gmin o ich nadaniu, identyfikatory nazw oraz przynależność ulic do województwa, powiatu, gminy i miejscowości.

Rejestr TERYT podlega aktualizacji z następującą częstotliwością:

- systemy: identyfikatorów i nazw jednostek podziału terytorialnego, identyfikatorów i nazw miejscowości, Centralny Katalog Ulic, a także system identyfikacji adresowej ulic, nieruchomości, budynków i mieszkań w części dotyczącej nazw miejscowości i ulic oraz numeracji porządkowej nieruchomości i budynków – na bieżąco,
- system rejonów statystycznych i obwodów spisowych oraz identyfikacji adresowej ulic, nieruchomości, budynków i mieszkań w zakresie:
  - przybywających i ubywających budynków i mieszkań – kwartalnie,
  - podziału na rejony statystyczne i obwody spisowe – co najmniej raz w roku.

<http://stat.gov.pl> → TERYT

# Udostępnianie Danych Statystycznych

Zgodnie z obowiązującą ustawą o statystyce publicznej z dnia 29 czerwca 1995 r. (Dz. U. z 2016 r. poz. 1068, z późn. zm.) statystyka publiczna zapewnia **równoprawny, równorzędny i równoczesny** dostęp do wyników informacji statystycznych, a w szczególności do podstawowych wielkości i wskaźników.

Wszystkie wyniki badań statystycznych prowadzonych zgodnie z programem badań statystycznych mają charakter **oficjalnych danych statystyki publicznej** niezależnie od tego, kto je prowadzi. Wszystkie organy prowadzące badania w trybie ustawy o statystyce publicznej stosują obowiązujące standardy klasyfikacyjne oraz udostępniają wyniki badań służbom statystyki publicznej, a także przekazują je w porozumieniu z Prezesem Głównego Urzędu Statystycznego organizacjom międzynarodowym.

Informacje i dane zgromadzone w rejestrach urzędowych i systemach informacyjnych administracji publicznej są **danymi administracyjnymi**. Dane dotyczące zjawisk, zdarzeń, obiektów i działalności podmiotów gospodarki narodowej oraz życia i sytuacji osób fizycznych, w tym dane osobowe, są **danymi statystycznymi**.

Rozróżnianie pojęć **danych administracyjnych** i **danych statystycznych** ma istotne znaczenie z punktu widzenia możliwości, sposobów i celów wykorzystania obu rodzajów danych.

Ze względu na możliwość identyfikacji podmiotu albo osoby dane statystyczne dzielą się na dane jednostkowe identyfikowalne oraz dane jednostkowe nieidentyfikowalne.

**Dane jednostkowe identyfikowalne** to dane statystyczne zawierające informacje dotyczące konkretnego podmiotu gospodarki narodowej albo osoby fizycznej identyfikujące bezpośrednio ten podmiot albo osobę według nazwy, imienia i nazwiska, adresu lub publicznie dostępnego numeru identyfikacyjnego oraz pozwalające na pośrednią identyfikację tego podmiotu albo osoby z użyciem innych środków niż środki pozwalające na bezpośrednią identyfikację, z wyłączeniem środków wymagających nadmiernych kosztów, czasu lub działań.

**Dane jednostkowe nieidentyfikowalne** to dane statystyczne zawierające informacje dotyczące konkretnego podmiotu gospodarki narodowej albo osoby fizycznej niepozwalające na bezpośrednią ani pośrednią identyfikację tego podmiotu albo osoby.

Zebrane w badaniach statystycznych statystyki publicznej **dane jednostkowe identyfikowalne podlegają bezwzględnej ochronie**. Dane te mogą być wykorzystywane wyłącznie do opracowań, zestawień i analiz statystycznych oraz do tworzenia przez Prezesa Głównego

Urzędu Statystycznego operatu do badań statystycznych. Ich udostępnianie lub wykorzystywanie dla celów innych niż podane w ustawie jest zabronione - zasada ta określana jest jako **tajemnica statystyczna** i jest ona **jedną z podstawowych zasad statystyki**. Jej naruszenie podlega karze pozbawienia wolności do lat 3.

Wykorzystywanie danych statystycznych, z którymi osoba zapoznała się w związku z wykonywaniem pracy lub czynności na zlecenie prowadzącego badanie statystyczne statystyki publicznej w celu osiągnięcia korzyści majątkowych lub osobistych, podlega karze pozbawienia wolności do 5 lat.

Dane jednostkowe identyfikowalne nie mogą być wykorzystywane do żadnych innych celów, a więc np. do podejmowania jakichkolwiek decyzji dotyczących zainteresowanych podmiotów, do konfrontowania danych z dokumentacją podatkową i kontrolną.

Nie mogą być publikowane ani udostępniane uzyskane w badaniach statystycznych dane statystyczne możliwe do powiązania i zidentyfikowania z konkretną osobą fizyczną oraz informacje i dane statystyczne charakteryzujące wyniki ekonomiczno-finansowe podmiotów gospodarki narodowej prowadzących działalność gospodarczą, jeżeli na daną agregację składa się mniej niż trzy podmioty lub udział jednego podmiotu w określonym zestawieniu jest większy niż trzy czwarte całości. Wyjątkiem jest sytuacja, w której osoba upoważniona do reprezentowania podmiotu wyraziła zgodę na opublikowanie tych danych.

Zakres informacyjny badań statystycznych określa corocznie Rada Ministrów w formie rozporządzenia wprowadzającego program badań statystycznych na każdy kolejny rok. Ten sam akt prawny określa formę i terminy dostępności wyników informacji statystycznych.

Służby statystyki publicznej mogą prowadzić na indywidualne zamówienia badania statystyczne nieobjęte programem badań statystycznych statystyki publicznej oraz wykonywać na zlecenie dodatkowe opracowania i analizy, wykorzystując w tym celu również dane zgromadzone w badaniach objętych programem badań statystycznych statystyki publicznej.

Udostępnianiem informacji statystycznych w Urzędzie Statystycznym w Rzeszowie zajmuje się Podkarpacki Ośrodek Badań Regionalnych oraz Informatoria.

## INFORMATORIA W SIEDZIBIE URZĘDU I ODDZIAŁACH W TERENIE

### Rzeszów

parter pok. nr 1  
tel. 17 853 52 10  
17 853 52 19 wew. 150  
17 853 57 55

### Oddział w Krośnie

ul. Bieszczadzka 5  
III piętro pok. nr 318  
tel. 13 436 29 32  
wew. 1318

### Oddział w Tarnobrzegu

ul. Wyspiańskiego 12  
parter pok. nr 14  
tel. 15 822 99 43

### Oddział w Przemyślu

ul. Katedralna 5  
I piętro pok. nr 28  
tel. 16 678 44 11

### *Godziny urzędowania:*

*poniedziałek: 7.30 – 18.00, wtorek - piątek: 7.30 – 15.30*

### Działalność Informatorium:

- udostępnianie telefoniczne, korespondencyjne i na miejscu:
  - danych statystycznych z publikacji GUS i US,
  - komunikatów GUS i US;
- informowanie:
  - o nowościach wydawniczych GUS i US,
  - publikacjach znajdujących się w Urzędzie,
  - publikacjach dostępnych w sprzedaży;
- przyjmowanie zamówień na:
  - niepublikowane dane statystyczne ze zbioru danych US,
  - wykonanie opracowań w oparciu o informacje publikowane przez GUS.



**Bank Danych Lokalnych** (BDL) jest największym w Polsce uporządkowanym zbiorem informacji o sytuacji społecznej, gospodarczej, demograficznej i stanie środowiska, opisującym jednostki różnych szczebli podziału terytorialnego: kraj, województwo, powiat gmina, miejscowość statystyczna oraz regiony i podregiony (według klasyfikacji NTS), obszary funkcjonalne, a także obszary delimitowane.

**BDL** gromadzi, systematycznie uzupełnia i aktualizuje informacje statystyczne o poszczególnych jednostkach terytorialnych. Zapewnia stały, przyjazny dla korzystających, dostęp do aktualnych informacji statystycznych.

Umożliwia prowadzenie wielowymiarowych analiz statystycznych w **układach regionalnych i lokalnych**. Zasoby BDL udostępniane są bezpłatnie w Internecie.

Dostępny układ **identyfikacji przestrzennej**: według jednostek rejestru TERYT (Krajowego Rejestru Urzędowego Podziału Terytorialnego Kraju) oraz w układzie jednostek klasyfikacji NTS (Nomenklatury jednostek terytorialnych do celów statystycznych).

**W BDL gromadzone są dane roczne (od 1995 r. do 2016 r.) i krótkookresowe (tj. miesięczne, kwartalne i półroczne za lata 2005–2017).**

Osoby korzystające z Banku mogą uzyskać m.in. informacje z danej dziedziny statystycznej w wieloletnim szeregu czasowym (w formie tabelarycznej, wykresów lub map) oraz kompleksowy opis wybranej jednostki podziału administracyjnego kraju.

BDL oferuje słowniki i metadane opisujące metodologiczny kontekst zawartości informacyjnej, w tym listę cech, wykaz jednostek terytorialnych kraju wraz z historią zmian, słownik pojęć statystycznych, opis zasad agregacji danych, jednostki miary oraz atrybuty zmiennych.

Opcja logowania umożliwia zainteresowanym odbiorcom zachowanie ich indywidualnej biblioteki zestawień tabelarycznych.

<https://bdl.stat.gov.pl>



**DZIEDZINOWE BAZY WIEDZY** obejmują bardzo szeroką tematykę m.in. z obszaru rachunków narodowych, demografii, wyników z działalności przedsiębiorstw, przemysłu, budownictwa, handlu, transportu, łączności, koniunktury, rynku pracy, cen, zdrowia, warunków życia czy rolnictwa, przyrody lub ochrony środowiska. Zastosowana formuła platformy analitycznej umożliwia dowolne dopasowanie zakresu danych do potrzeb użytkownika, a tym samym łatwe przejście z poziomu danych do poziomu informacji, a następnie wiedzy i decyzji.

Udostępnione bazy wiedzy zapewniają również możliwość wizualizacji danych w formie tabel, wykresów i map, a także pobranie tych materiałów oraz ich wykorzystanie w ramach własnych opracowań i analiz.

Dziedzinowe Bazy Wiedzy to nie tylko łatwość w dostępie do danych statystycznych oraz podstawa procesu podejmowania decyzji. Dziedzinowe Bazy Wiedzy to również bogaty zakres dodatkowych informacji obejmujący wyjaśnienia metodologiczne, zestawy linków do polecanych publikacji, opracowań i konferencji oraz ciekawostek związanych z daną dziedziną.

<http://swaid.stat.gov.pl>



**STRATEG** to system stworzony przez GUS na potrzeby oprogramowania i monitorowania polityki rozwoju. Zgromadzono w nim wskaźniki wykorzystywane do monitorowania realizacji strategii obowiązujących w Polsce (na poziomie krajowym, ponadregionalnym i wojewódzkim) oraz w Unii Europejskiej (strategia Europa 2020). Dodatkowo system udostępnia dane statystyczne istotne dla realizacji polityki spójności. Uzupełnieniem danych liczbowych są definicje pojęć i informacje metodologiczne oraz raporty i analizy tematyczne. Wraz z bogatym zestawem bazodanowym STRATEG oferuje funkcjonalne narzędzia ułatwiające analizę zjawisk w formie wykresów i map.

<http://strateg.stat.gov.pl>



**Portal Geostatystyczny** to nowoczesne rozwiązanie do kartograficznej prezentacji wyników informacji statystycznych pozyskanych w spisach powszechnych tj. Powszechnym Spisie

Rolnym 2010 (PSR 2010) i Narodowym Spisie Powszechnym Ludności i Mieszkań 2011 (NSP 2011) oraz Banku Danych Lokalnych (BDL).

Portal pełni funkcje:

- gromadzenia,
- prezentowania,
- udostępniania informacji dla szerokiego grona odbiorców, m.in. administracji publicznej, przedsiębiorców, użytkowników indywidualnych oraz instytucji naukowo-badawczych.

Kompleksowe rozwiązanie dostosowane jest do standardów europejskich, a wszystkie dane w drodze przetwarzania zostają przedstawione w formie odpersonalizowanej, z zachowaniem tajemnicy statystycznej.

Dane prezentowane są przy użyciu takich metod prezentacji kartograficznej, jak:

- kartogramy,
- kartodiagramy.

<http://geo.stat.gov.pl>



**Portal Edukacyjny** powstał z myślą o wszystkich osobach zainteresowanych pogłębianiem wiedzy o statystyce publicznej. Użytkownicy mogą dowiedzieć się w tym miejscu czym zajmuje się statystyka publiczna, do czego służą gromadzone dane, jak są przetwarzane i udostępniane. Treści poszczególnych zakładek przygotowano w przystępny sposób, aby trafiły do grup odbiorców w różnym wieku (np. „Statystyka dla smyka”, „Co uczeń wiedzieć powinien”). Atrakcyjnym uzupełnieniem materiałów edukacyjnych są gry, które pomagają w zrozumieniu prezentowanych zagadnień. Użytkownicy znajdują tu również relacje z wydarzeń edukacyjnych realizowanych w GUS i Urzędach Statystycznych, dni otwartych, warsztatów oraz konkursów dla dzieci i młodzieży czy szkoleń dla studentów. Na Portalu Edukacyjnym znajdują się również informacje o Olimpiadzie Statystycznej, która odbyła się w roku szkolnym 2016/2017.

<http://stat.gov.pl> → PORTAL EDUKACYJNY

## Urzędy statystyczne w Polsce i ich specjalizacje

<p><b>Główny Urząd Statystyczny</b> Al. Niepodległości 208, 00-925 Warszawa tel. 22 608 30 00</p>	
<p><b>WOJEWÓDZTWO PODLASKIE</b> <b>Urząd Statystyczny w Białymstoku</b> ul. Krakowska 13, 15-959 Białystok tel. 85 749 77 00, fax 85 749 77 79</p>	<p><i>Ośrodek Statystyki Leśnictwa i Ochrony Przyrody</i></p>
<p><b>WOJEWÓDZTWO KUJAWSKO-POMORSKIE</b> <b>Urząd Statystyczny w Bydgoszczy</b> ul. Konarskiego 1-3, 85-066 Bydgoszcz tel. 52 366 93 90, fax 52 366 93 56</p>	<p><i>Ośrodek Badań i Analiz Rynku Pracy</i></p>
<p><b>WOJEWÓDZTWO POMORSKIE</b> <b>Urząd Statystyczny w Gdańsku</b> ul. Danusi 4, 80-434 Gdańsk tel. 58 768 31 00, fax 58 768 32 70</p>	<p><i>Ośrodek Statystyki Edukacji i Kapitału Ludzkiego Ośrodek Statystyki Warunków Pracy Ośrodek Badania Aktywności Ekonomicznej Ludności</i></p>
<p><b>WOJEWÓDZTWO ŚLĄSKIE</b> <b>Urząd Statystyczny w Katowicach</b> ul. Owocowa 3, 40-158 Katowice tel. 32 779 12 00, fax 32 779 13 00, 32 258 51 55</p>	<p><i>Ośrodek Statystyki Ochrony Środowiska Ośrodek Statystyki Rynku Finansowego Ośrodek Projektowania i Baz Danych Ośrodek Rachunków Regionalnych</i></p>
<p><b>WOJEWÓDZTWO ŚWIĘTOKRZYSKIE</b> <b>Urząd Statystyczny w Kielcach</b> ul. Zygmunta Wróblewskiego 2, 25-369 Kielce tel. 41 249 96 00, fax 41 249 96 04</p>	<p><i>Ośrodek Statystyki Handlu i Usług Ośrodek Badań Gospodarki Nieobserwowalnej</i></p>
<p><b>WOJEWÓDZTWO MAŁOPOLSKIE</b> <b>Urząd Statystyczny w Krakowie</b> ul. Kazimierza Wyki 3, 31-223 Kraków tel. 12 415 60 11, fax 12 36 10 192</p>	<p><i>Ośrodek Statystyki Kultury Ośrodek Statystyki Zdrowia i Ochrony Zdrowia Ośrodek Statystyki Pomocy Społecznej Ośrodek Badania Gospodarki Społecznej</i></p>
<p><b>WOJEWÓDZTWO LUBELSKIE</b> <b>Urząd Statystyczny w Lublinie</b> ul. St. Leszczyńskiego 48, 20-068 Lublin tel. 81 533 20 51, fax 81 533 27 61</p>	<p><i>Ośrodek Statystyki Gospodarki Mieszkaniowej i Komunalnej Ośrodek Statystyki Budownictwa</i></p>



<p><b>WOJEWÓDZTWO ŁÓDZKIE</b>  <b>Urząd Statystyczny w Łodzi</b>          ul. Suwalska 29, 93-176 Łódź          tel. 42 683 91 00, 42 683 91 01,          fax 42 683 90 01</p>	<p><i>Ośrodek Małych i Średnich Przedsiębiorstw          Ośrodek Warunków Życia i Badań Ankietowych          Ośrodek Statystyki Matematycznej          Ośrodek Klasyfikacji i Nomenklatur</i></p>
<p><b>WOJEWÓDZTWO WARMIŃSKO-MAZURSKIE</b>  <b>Urząd Statystyczny w Olsztynie</b>          ul. Kościuszki 78/82, 10-959 Olsztyn          tel. 89 524 36 66, fax 89 524 36 67</p>	<p><i>Ośrodek Informatyki Statystycznej          Ośrodek Badań Rolnictwa          Ośrodek Badań Obszarów Wiejskich          Ośrodek Badań Demograficznych</i></p>
<p><b>WOJEWÓDZTWO OPOLSKIE</b>  <b>Urząd Statystyczny w Opolu</b>          ul. ks. Hugona Kołłątaja 5B, 45-064 Opole          tel. 77 423 01 10-11, fax 77 423 01 25</p>	<p><i>Ośrodek Statystyki Cen</i></p>
<p><b>WOJEWÓDZTWO WIELKOPOLSKIE</b>  <b>Urząd Statystyczny w Poznaniu</b>          ul. Wojska Polskiego 27/29, 60-624 Poznań          tel. 61 279 82 00, fax 61 279 81 00</p>	<p><i>Ośrodek Inżynierii Danych          Ośrodek Statystyki Krótkookresowej          Ośrodek Statystyki Miast          Ośrodek Statystyki Małych Obszarów</i></p>
<p><b>WOJEWÓDZTWO PODKARPACKIE</b>  <b>Urząd Statystyczny w Rzeszowie</b>          ul. Jana III Sobieskiego 10, 35-959 Rzeszów          tel. 17 853 52 10, 17 853 52 19,          fax 17 853 51 57</p>	<p><i>Ośrodek Statystyki Sportu i Turystyki          Ośrodek Statystyki Energii i Rynku          Materiałowego          Ośrodek Badań Obszarów Transgranicznych          i Statystyki Euroregionalnej</i></p>
<p><b>WOJEWÓDZTWO ZACHODNIOPOMORSKIE</b>  <b>Urząd Statystyczny w Szczecinie</b>          ul. Jana Matejki 22, 70-530 Szczecin          tel. 91 459 77 00, fax 91 434 05 95</p>	<p><i>Ośrodek Inżynierii Danych          Ośrodek Statystyki Morskiej          Ośrodek Statystyki Nauki, Techniki, Innowacji          i Społeczeństwa Informacyjnego          Ośrodek Statystyki Transportu i Łączności</i></p>
<p><b>WOJEWÓDZTWO MAZOWIECKIE</b>  <b>Urząd Statystyczny w Warszawie</b>          ul. 1 Sierpnia 21, 02-134 Warszawa          tel. 22 464 20 00, fax 22 846 76 67</p>	<p><i>Ośrodek Statystyki Przedsiębiorstw          Niefinansowych          Ośrodek Rozwoju Systemów Analiz          i Udostępniania Informacji          Ośrodek Administracyjnych Źródeł Danych</i></p>
<p><b>WOJEWÓDZTWO DOLNOŚLĄSKIE</b>  <b>Urząd Statystyczny we Wrocławiu</b>          ul. Ofawska 31, 50-950 Wrocław          tel. 71 371 63 00, fax 71 371 63 60</p>	<p><i>Ośrodek Statystyki Samorządów Terytorialnych          Ośrodek Statystyki Produktów Przemysłowych          Ośrodek Banku Danych Lokalnych</i></p>
<p><b>WOJEWÓDZTWO LUBUSKIE</b>  <b>Urząd Statystyczny w Zielonej Górze</b>          ul. Spokojna 1, 65-954 Zielona Góra          tel. 68 322 31 12, fax 68 325 36 79</p>	<p><i>Ośrodek Badań Koniunktury</i></p>