

Komunikat o sytuacji społeczno-gospodarczej województwa podkarpackiego w marcu 2018 r.

30.04.2018 r.
Nr 03/2018

- Przeciętne zatrudnienie w sektorze przedsiębiorstw wzrosło zarówno w odniesieniu do marca ub. roku (o 4,0%), jak i do poprzedniego miesiąca (o 0,4%). W stosunku rocznym wzrost zatrudnienia notowano od grudnia 2015 r.
- Stopa bezrobocia rejestrowanego wyniosła 9,7% i była niższa w porównaniu z analogicznym okresem 2017 r. oraz w porównaniu z poprzednim miesiącem.
- Przeciętne miesięczne wynagrodzenie brutto w sektorze przedsiębiorstw wzrosło w ujęciu rocznym (o 6,1%) oraz miesięcznym (o 3,7%). Tempo wzrostu było wyższe niż przed rokiem, ale niższe niż przed miesiącem.
- Ceny skupu zbóż, żywca wołowego i mleka były wyższe niż przed rokiem. W porównaniu z lutym br. wyższe były ceny ziemniaków i żywca wieprzowego. W obrocie targowiskowym wyższe niż przed rokiem były ceny zbóż i ziemniaków, a w odniesieniu do lutego br. więcej płacono za żyto i ziemniaki.
- Utrzymała się tendencja wzrostowa notowana od jedenastu miesięcy produkcji sprzedanej przemysłu w relacji do analogicznego miesiąca ub. roku (w marcu br. wzrost wyniósł 5,8%). W odniesieniu do poprzedniego miesiąca odnotowano wzrost o 14,3%. W przetwórstwie przemysłowym, o decydującym udziale w produkcji całego przemysłu, sprzedaż w stosunku rocznym zwiększyła się o 5,6%.
- Wyższa niż przed rokiem była sprzedaż produkcji budowlano-montażowej (o 1,7%). Wysoki wzrost produkcji wystąpił w jednostkach realizujących głównie roboty budowlane specjalistyczne (o 31,6%).
- Liczba oddanych do użytkowania mieszkań była niższa niż w marcu 2017 r. (o 23,7%).
- Sprzedaż detaliczna wzrosła w skali roku (o 9,0%) i w skali miesiąca (o 16,6%). W stosunku do marca ub. roku obniżyła się natomiast sprzedaż hurtowa zarówno w jednostkach handlowych (o 3,3%), jak i hurtowych (o 4,4%).

Spis treści

Rynek pracy	4
Wynagrodzenia	9
Ceny detaliczne	11
Rolnictwo	12
Przemysł i budownictwo	16
Budownictwo mieszkaniowe	18
Rynek wewnętrzny	21
Wybrane dane o województwie podkarpackim	23

Uwagi ogólne

Prezentowane w Komunikacie dane:

- o zatrudnieniu, wynagrodzeniach oraz o produkcji sprzedanej przemysłu i budownictwa, produkcji budowlano-montażowej, a także o sprzedaży detalicznej i hurtowej towarów dotyczą podmiotów gospodarczych, w których liczba pracujących przekracza 9 osób,
- o sektorze przedsiębiorstw, dotyczą podmiotów prowadzących działalność gospodarczą w zakresie: leśnictwa i pozyskiwania drewna; rybołówstwa w wodach morskich; górnictwa i wydobywania; przetwórstwa przemysłowego; wytwarzania i zaopatrywania w energię elektryczną, gaz, parę wodną, gorącą wodę i powietrze do układów klimatyzacyjnych; dostawy wody; gospodarowania ściekami i odpadami oraz działalności związanej z rekultywacją; budownictwa; handlu hurtowego i detalicznego; naprawy pojazdów samochodowych, włączając motocykle; transportu i gospodarki magazynowej; działalności związanej z zakwaterowaniem i usługami gastronomicznymi; informacji i komunikacji; działalności związanej z obsługą rynku nieruchomości; działalności prawniczej, rachunkowo-księgowej i doradztwa podatkowego, działalności firm centralnych (head offices); doradztwa związanego z zarządzaniem; działalności w zakresie architektury i inżynierii; badań i analiz technicznych; reklamy, badania rynku i opinii publicznej; pozostałej działalności profesjonalnej, naukowej i technicznej; działalności w zakresie usług administrowania i działalności wspierającej; działalności związanej z kulturą, rozrywką i rekreacją; naprawy i konserwacji komputerów i artykułów użytku osobistego i domowego; pozostałej indywidualnej działalności usługowej,
- o cenach detalicznych dotyczą towarów żywnościowych i nieżywnościowych oraz usług, które pochodzą z notowań cen prowadzonych przez ankietatorów w wybranych punktach sprzedaży, w wytypowanych rejonach badania cen; ceny żywności notowane są raz w miesiącu z wyjątkiem owoców i warzyw, w zakresie których notowania cen prowadzone są dwa razy w miesiącu,
- o skupie produktów rolnych obejmują skup od producentów z terenu województwa realizowany przez osoby prawne i samodzielne jednostki organizacyjne niemające osobowości prawnej oraz w okresie półrocznym przez osoby fizyczne prowadzące skup o wartości przekraczającej 10 tys. zł; ceny podano bez podatku VAT,
- o cenach na targowiskach dotyczą cen uzyskiwanych przy sprzedaży produktów wytworzonych we własnym gospodarstwie rolnym w transakcjach między rolnikami i ludnością nierolniczą notowanych przez ankietatorów stałych na wytypowanych targowiskach rolnych,
- o wynikach finansowych przedsiębiorstw oraz nakładach inwestycyjnych dotyczą podmiotów gospodarczych prowadzących księgi rachunkowe (z wyjątkiem przedsiębiorstw rolnictwa, leśnictwa, łowiectwa i rybactwa, działalności finansowej i ubezpieczeniowej oraz szkół wyższych), w których liczba pracujących przekracza 49 osób.

Dane w ujęciu wartościowym wyrażone są w cenach bieżących i stanowią podstawę dla obliczenia wskaźników struktury. Wskaźniki dynamiki zaprezentowano na podstawie wartości w cenach bieżących, z wyjątkiem przemysłu, dla którego wskaźniki dynamiki podano na podstawie wartości w cenach stałych (średnie ceny bieżące 2015 r.).

Liczby względne (wskaźniki, odsetki) wyliczono na podstawie danych bezwzględnych, wyrażonych z większą dokładnością niż podane w tekście i tablicach.

Dane prezentuje się w układzie Polskiej Klasyfikacji Działalności — PKD 2007

Polska klasyfikacja działalności 2007 (PKD 2007)

Skrót	Pełna nazwa
Sekcje	
Dostawa wody; gospodarowanie ściekami i odpadami; rekultywacja	Dostawa wody; gospodarowanie ściekami i odpadami oraz działalność związana z rekultywacją.
Handel; naprawa pojazdów samochodowych	Handel hurtowy i detaliczny; naprawa pojazdów samochodowych, włączając motocykle.
Zakwaterowanie i gastronomia	Działalność związana z zakwaterowaniem i usługami gastronomicznymi.
Obsługa rynku nieruchomości	Działalność związana z obsługą rynku nieruchomości.
Administrowanie i działalność wspierająca	Działalność w zakresie usług administrowania i działalność wspierająca.
Działy	
Produkcja wyrobów z drewna, korka, słomy i wikliny	Produkcja wyrobów z drewna, oraz korka z wyłączeniem mebli; produkcja wyrobów ze słomy i materiałów używanych do wyplatania.
Produkcja wyrobów z metali	Produkcja metalowych wyrobów gotowych, z wyłączeniem maszyn i urządzeń.
Produkcja maszyn i urządzeń	Produkcja maszyn i urządzeń, gdzie indziej niesklasyfikowana.
Produkcja pojazdów samochodowych, przyczep i naczep	Produkcja pojazdów samochodowych, przyczep i naczep, z wyłączeniem motocykli.
Budowa budynków	Roboty budowlane związane ze wznoszeniem budynków.
Budowa obiektów inżynierii lądowej i wodnej	Roboty związane z budową obiektów inżynierii lądowej i wodnej.

Objaśnienia znaków umownych

Kreska (-)	Zjawisko nie wystąpiło.
Kropka (.)	Zupełny brak informacji albo brak informacji wiarygodnych.
Znak (x)	Wypełnienie pozycji jest niemożliwe lub niecelowe.
Znak (*)	Oznacza, że dane zostały zmienione w stosunku do już opublikowanych.
Znak (Δ)	Oznacza, że nazwy zostały skrócone w stosunku do obowiązującej klasyfikacji.

Dane charakteryzujące województwo podkarpackie można również znaleźć w publikacjach statystycznych wydawanych przez US w Rzeszowie oraz w publikacjach ogólnopolskich GUS.

Raport „Koniunktura gospodarcza w województwie podkarpackim w kwietniu 2018 r.” ukazał się na stronie głównej Urzędu Statystycznego w Rzeszowie: <http://rzeszow.stat.gov.pl/> w dniu 27 kwietnia 2018 r.

Przy publikowaniu danych US prosimy o podanie źródła.

Rynek pracy

W marcu br. w sektorze przedsiębiorstw przeciętne zatrudnienie wzrosło w odniesieniu do analogicznego miesiąca ub. roku i tempo wzrostu było zbliżone do tego z poprzedniego miesiąca. W skali roku zmniejszyła się liczba bezrobotnych zarejestrowanych, a także stopa bezrobocia rejestrowanego.

W marcu 2018 r. **przeciętne zatrudnienie** w sektorze przedsiębiorstw wyniosło 243,9 tys. osób i zwiększyło się o 4,0% w porównaniu z marcem 2017 r. (przed rokiem wzrosło o 3,7%). W odniesieniu do lutego br. było wyższe o 0,4%. W kraju przeciętne zatrudnienie wzrosło zarówno w ujęciu rocznym, jak i w porównaniu z poprzednim miesiącem odpowiednio o 3,7% i o 0,1%.

W stosunku do marca 2017 r. największy wzrost zatrudnienia odnotowano w działalności profesjonalnej, naukowej i technicznej (o 13,7%), budownictwie (o 8,2%), dostawie wody; gospodarowaniu ściekami i odpadami; rekultywacji (o 7,8%), transporcie i gospodarce magazynowej (o 7,2%) oraz w administrowaniu i działalności wspierającej (o 4,8%). W dwóch sekcjach o największym udziale w zatrudnieniu, tj. w przetwórstwie przemysłowym oraz w handlu; naprawie pojazdów samochodowych przeciętne zatrudnienie wzrosło odpowiednio: o 4,2% i o 3,0%. Spadek zatrudnienia wystąpił w pięciu sekcjach, w tym w zakwaterowaniu i gastronomii o 5,3%, a w obsłudze rynku nieruchomości o 1,6%.

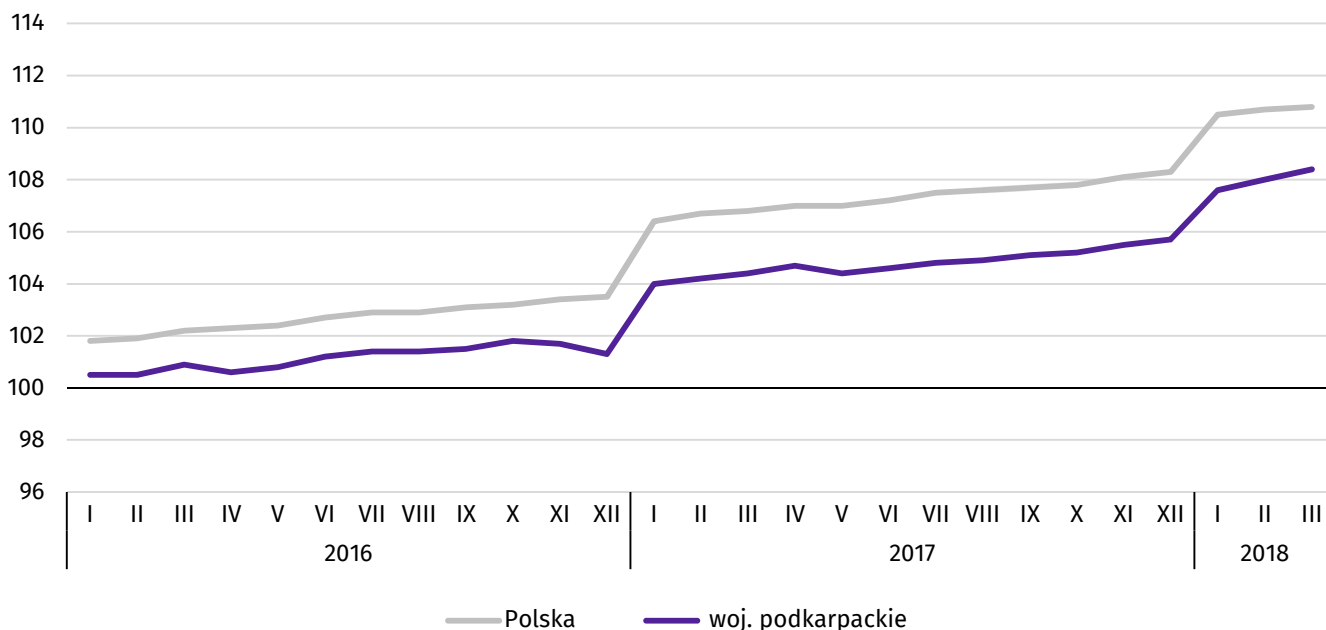
Tablica 1. **Przeciętne zatrudnienie w sektorze przedsiębiorstw**

WYSZCZEGÓLNIENIE	III 2018		I-III 2018	
	w tys.	III 2017 = 100	w tys.	I-III 2017 = 100
OGÓŁEM	243,9	104,0	242,9	103,9
w tym:				
Przemysł	132,1	104,2	131,5	104,0
w tym:				
przetwórstwo przemysłowe	122,0	104,2	121,3	103,9
dostawa wody; gospodarowanie ściekami i odpadami; rekultywacja ^A	5,6	107,8	5,6	108,0
Budownictwo	17,3	108,2	17,2	107,0
Handel; naprawa pojazdów samochodowych ^A	48,4	103,0	48,3	103,0
Transport i gospodarka magazynowa	11,3	107,2	11,3	108,3
Zakwaterowanie i gastronomia ^A	3,6	94,7	3,5	99,9
Obsługa rynku nieruchomości ^A	3,5	98,4	3,5	98,3
Działalność profesjonalna, naukowa i techniczna ^a	4,0	113,7	4,0	112,3
Administrowanie i działalność wspierająca ^A	12,7	104,8	12,5	104,1

^a Nie obejmuje działów: Badania naukowe i prace rozwojowe oraz Działalność weterynaryjna.

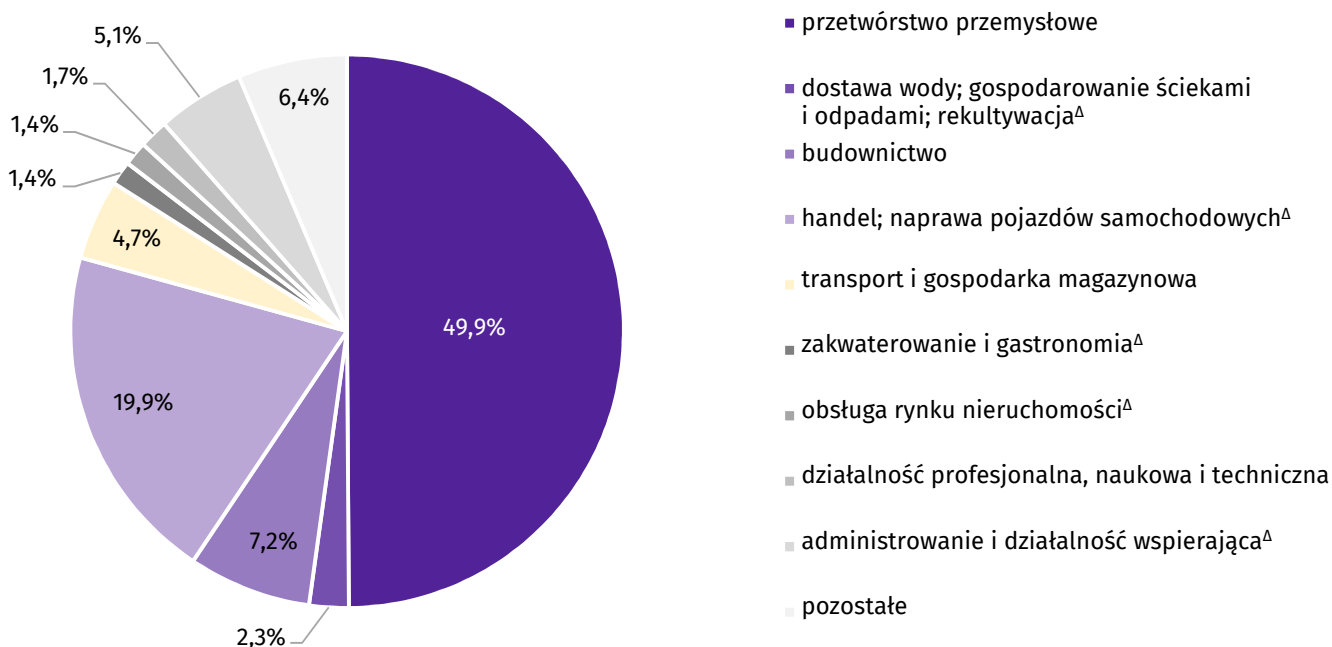
W stosunku do lutego br. odnotowano zarówno nieduże wzrosty, jak i niewielkie spadki przeciętnego zatrudnienia. Najwyższy wzrost zatrudnienia wystąpił w administrowaniu i działalności wspierającej (o 2,0%) oraz w budownictwie (o 1,0%), natomiast spadek odnotowano m.in. w zakwaterowaniu i gastronomii (o 1,1%).

Wykres 1. Dynamika przeciętnego zatrudnienia w sektorze przedsiębiorstw (przeciętna miesięczna 2015 = 100)



W I kwartale br. przeciętne zatrudnienie w sektorze przedsiębiorstw ukształtowało się na poziomie 242,9 tys. osób i było o 3,9% wyższe (w kraju o 3,7%) niż w analogicznym okresie ub. roku. Najwyższy wzrost przeciętnego zatrudnienia wystąpił w działalności profesjonalnej, naukowej i technicznej (o 12,3%). Powyżej średniej dla województwa zwiększyło się zatrudnienie w transporcie i gospodarce magazynowej (o 8,3%), dostawie wody; gospodarowaniu ściekami i odpadami; rekultywacji (o 8,0%), budownictwie (o 7,0%) oraz w administrowaniu i działalności wspierającej (o 4,1%). W przetwórstwie przemysłowym, zatrudniającym niemal 50% wszystkich zatrudnionych w sektorze przedsiębiorstw, przeciętne zatrudnienie (podobnie jak w całym województwie) wzrosło o 3,9%. Spadek zatrudnienia odnotowano w pięciu sekcjach, w tym w obsłudze rynku nieruchomości (o 1,7%).

Wykres 2. Struktura przeciętnego zatrudnienia w sektorze przedsiębiorstw według sekcji PKD w okresie styczeń-marzec 2018 r.



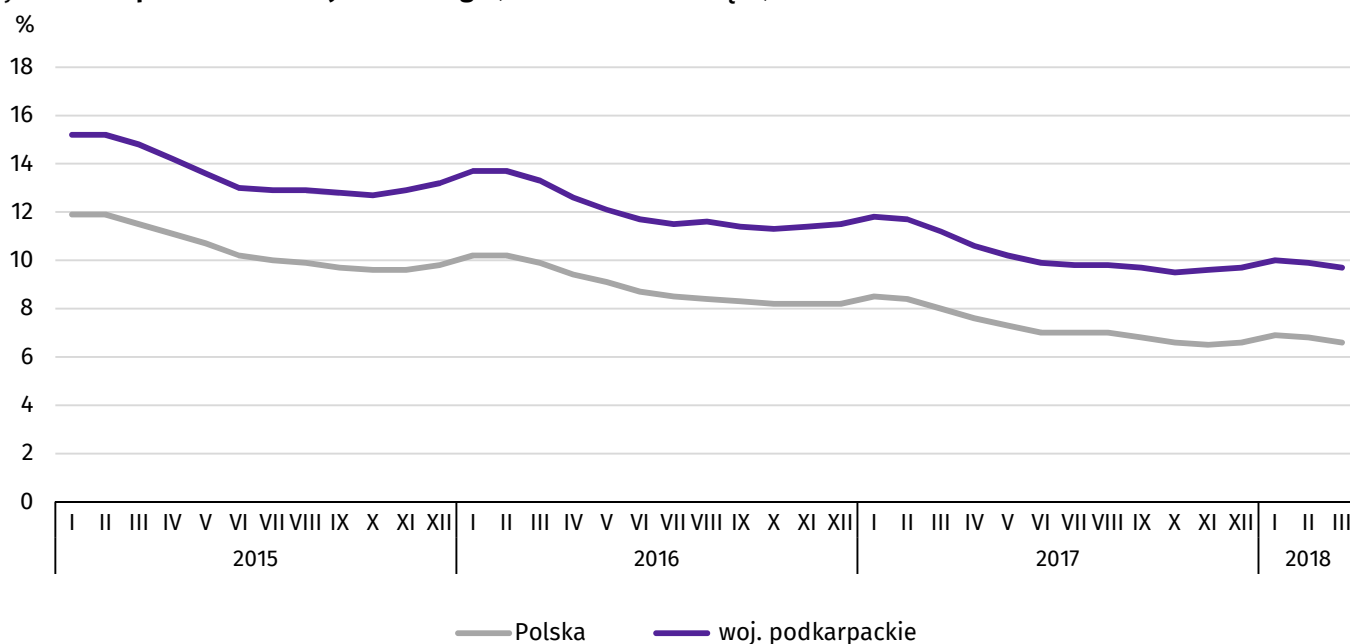
W końcu marca br. liczba **bezrobotnych zarejestrowanych** w urzędach pracy wyniosła 91,3 tys. osób i była niższa o 2,6 tys. osób (o 2,8%) niż w poprzednim miesiącu i o 14,6 tys. osób (o 13,8%) niższa niż w marcu ub. roku. Kobiety stanowiły 53,3% ogółu zarejestrowanych bezrobotnych (przed rokiem 52,1%).

Tablica 2. **Liczba bezrobotnych i stopa bezrobocia**

WYSZCZEGÓLNIENIE	2017	2018	
	III	II	III
Bezrobotni zarejestrowani (stan w końcu miesiąca) w tys.	105,9	93,9	91,3
Bezrobotni nowo zarejestrowani (w ciągu miesiąca) w tys.	11,0	9,1	9,2
Bezrobotni wyrejestrowani (w ciągu miesiąca) w tys.	15,9	9,9	11,7
Stopa bezrobocia rejestrowanego (stan w końcu miesiąca) w %	11,2	9,9	9,7

Stopa bezrobocia rejestrowanego ukształtowała się na poziomie 9,7% i była niższa o 0,2 p. proc. w odniesieniu do poprzedniego miesiąca oraz niższa o 1,5 p. proc. w odniesieniu do marca ub. roku. W rankingu województw Podkarpacie, pod względem wysokości stopy bezrobocia, plasowało się na czternastym miejscu (najniższą stopę bezrobocia zanotowano w województwie wielkopolskim – 3,8%, a najwyższą w warmińsko-mazurskim – 11,8%). W kraju stopa bezrobocia wyniosła 6,6%, wobec 8,0% przed rokiem.

Wykres 3. **Stopa bezrobocia rejestrowanego (stan w końcu miesiąca)**

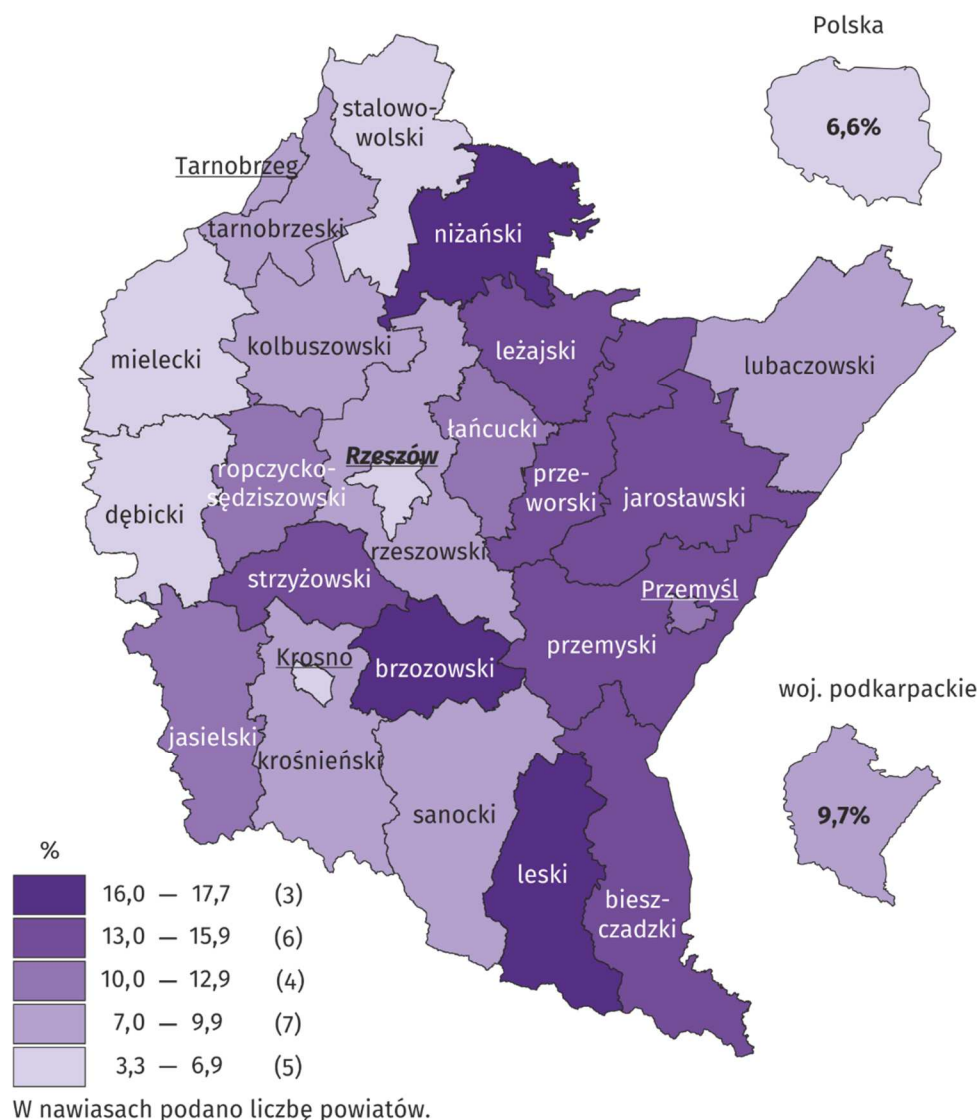


Najwyższa stopa bezrobocia w końcu marca 2018 r. wystąpiła w powiecie leskim (17,7%), zaś najniższy jej poziom odnotowano w Krośnie (3,3%).

W porównaniu z marcem 2017 r. spadek stopy bezrobocia zanotowano we wszystkich dwudziestu pięciu powiatach województwa podkarpackiego, w tym największy w powiecie krośnieńskim (o 2,9 p. proc.).

W porównaniu z poprzednim miesiącem w dwudziestu czterech powiatach województwa podkarpackiego zanotowano spadek stopy bezrobocia, w tym największy w powiatach: brzozowskim, lubaczowskim i strzyżowskim (po 0,5 p. proc.). W jednym powiecie stopa bezrobocia utrzymała się na poziomie poprzedniego miesiąca.

Mapa 1. Stopa bezrobocia rejestrowanego według powiatów w 2018 r. (stan w końcu marca)



W marcu br. w urzędach pracy **zarejestrowano** 9,2 tys. osób bezrobotnych, tj. o 0,1% więcej niż przed miesiącem, a o 17,1% mniej niż przed rokiem. Udział osób rejestrujących się po raz kolejny w nowo zarejestrowanych ogółem wzrósł w stosunku do marca ub. roku (o 0,6 p. proc. do 86,8%). Obniżył się natomiast odsetek osób bez doświadczenia zawodowego (o 4,8 p. proc. do 24,9%), absolwentów (o 1,7 p. proc. do 11,6%) oraz osób zwolnionych z przyczyn dotyczących zakładu pracy (o 0,5 p. proc. do 3,3%). **Stopa napływu bezrobotnych** do urzędów pracy (stosunek nowo zarejestrowanych do liczby aktywnych zawodowo) wyniosła 1,0%.

W marcu br. z ewidencji bezrobotnych **wyrejestrowano** 11,7 tys. osób, tj. o 19,1% więcej niż w poprzednim miesiącu, a o 26,3% mniej niż w marcu ub. roku. Z tytułu podjęcia pracy (główną przyczyną wyrejestrowania) z rejestru bezrobotnych wyłączone 6,5 tys. osób (przed rokiem 8,3 tys.). Udział tej kategorii osób w ogólnej liczbie wyrejestrowanych zwiększył się w ujęciu rocznym (o 3,1 p. proc. do 55,5%).

Spośród osób wykreślonych z ewidencji zmniejszył się odsetek osób, które utraciły status bezrobotnego w związku z rozpoczęciem szkolenia lub stażu u pracodawców (o 2,9 p. proc. do 11,4%), dobrowolnie zrezygnowały ze statusu bezrobotnego (o 1,8 p. proc. do 6,0%) oraz tych, które nabyły prawa emerytalne lub rentowe (o 0,2 p. proc. do 0,5%). Zwiększył się natomiast udział osób, które nie potwierdziły gotowości do podjęcia pracy (o 0,1 p. proc. do 16,2%). **Stopa odpływu bezrobotnych** z urzędów pracy (stosunek liczby bezrobotnych wyrejestrowanych w danym miesiącu do liczby bezrobotnych na koniec ub. miesiąca) wyniosła 12,5%.

W końcu marca br. **bez prawa do zasiłku** pozostawało 78,6 tys. bezrobotnych, a ich udział w ogólnej liczbie bezrobotnych zmniejszył się w porównaniu z analogicznym miesiącem ub. roku (z 86,7% do 86,1%).

Bezrobotni będący **w szczególnej sytuacji na rynku pracy** w końcu marca br. stanowili 87,9% ogółu bezrobotnych (przed rokiem 88,7%). Do bezrobotnych w szczególnej sytuacji na rynku pracy zaliczane są m.in. osoby długotrwale bezrobotne¹,

¹ Do długotrwale bezrobotnych zalicza się osoby pozostające w rejestrze powiatowego urzędu pracy łącznie przez okres ponad 12 miesięcy w okresie ostatnich 2 lat, z wyłączeniem okresów odbywania stażu i przygotowania zawodowego w miejscu pracy.

których udział w liczbie zarejestrowanych ogółem zmniejszył się w skali roku (o 1,3 p. proc. do 59,0%). Zmniejszył się także udział osób bezrobotnych powyżej 50 roku życia (o 0,1 p. proc. do 24,1%), bezrobotnych do 25 roku życia (o 1,0 p. proc. do 13,2%) oraz niepełnosprawnych (o 0,2 p. proc. do 4,4%).

Tablica 3. **Wybrane kategorie bezrobotnych^a będących w szczególnej sytuacji na rynku pracy**

WYSZCZEGÓLNIENIE	2017		2018	
	III		II	
	w odsetkach			
Bezrobotni:				
do 25 roku życia	14,2	13,7	13,2	
powyżej 50 roku życia	24,2	23,6	24,1	
długotrwale	60,3	58,4	59,0	
niepełnosprawni	4,6	4,4	4,4	

^a Stan w końcu miesiąca.

W końcu I kwartału 2018 r. bezrobotni poszukujący pracy ponad rok stanowili 45,7% ogółu bezrobotnych, a ich udział w ogólnej liczbie bezrobotnych, w odniesieniu do analogicznego okresu 2017 r., zwiększył się o 0,1 p. proc. Osoby pozostające bez pracy do 1 miesiąca stanowiły 7,9% bezrobotnych (rok wcześniej – 8,1%), od 1 do 3 miesięcy – 15,5% (14,7%), od 3 do 6 miesięcy – 16,0% (16,1%), natomiast od 6 do 12 miesięcy – 15,0% (w końcu I kw. 2017 r. – 15,5%).

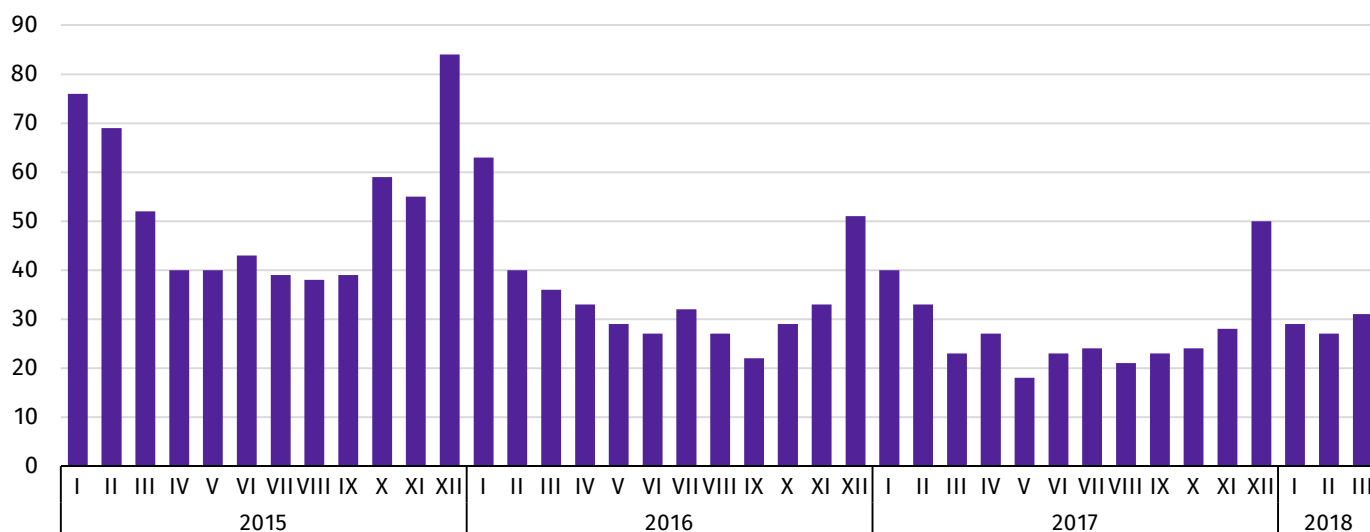
Największą grupę wśród bezrobotnych stanowiły osoby w wieku od 25 do 34 lat oraz od 35 do 44 lat. Ich odsetek w ogólnej liczbie bezrobotnych w końcu I kwartału 2018 r. wyniósł odpowiednio: 30,4% i 23,3%. Osoby w wieku od 18 do 24 lat stanowiły 13,2% bezrobotnych, od 45 do 54 lat – 18,4%, a powyżej 54 lat – 14,7%.

Wykształcenie zasadnicze zawodowe posiadało 28,4% bezrobotnych, policealne i średnie zawodowe 25,4%, a gimnazjalne i niższe 20,3%. Szkoły wyższe ukończyło 15,0% bezrobotnych, a licea ogólnokształcące 10,9%.

W ogólnej liczbie bezrobotnych 15,6% stanowiły osoby dotychczas niepracujące. Wśród bezrobotnych posiadających staż pracy największy odsetek stanowiły osoby ze stażem pracy 1-5 lat (28,2%) oraz ze stażem pracy do 1 roku (24,3%).

W marcu br. do urzędów pracy zgłoszono 5463 **oferty zatrudnienia**², o 416 mniej niż przed miesiącem i o 3634 mniej niż przed rokiem. W końcu miesiąca na 1 ofertę pracy przypadało 31 bezrobotnych (przed miesiącem 27, a przed rokiem 23).

Bezrobotni na 1 ofertę pracy (stan w końcu miesiąca)



² Dotyczy wolnych miejsc pracy i aktywizacji zawodowej.

Wydatki Funduszu Pracy wyniosły w marcu br. 36,6 mln zł, z których 33,4% przeznaczono na zasiłki dla bezrobotnych.

Wynagrodzenia

W marcu br. przeciętne miesięczne wynagrodzenie brutto zwiększyło się w skali roku. Tempo tego wzrostu było wyższe od notowanego w ub. roku.

Przeciętne miesięczne wynagrodzenie brutto w sektorze przedsiębiorstw w marcu br. ukształtowało się na poziomie 3993,57 zł i było o 6,1% wyższe niż w marcu 2017 r. (przed rokiem wzrosło o 5,6%). W porównaniu z lutym br. płace zwiększyły się 3,7%. W Polsce przeciętne miesięczne wynagrodzenie brutto wyniosło 4886,56 zł i wzrosło zarówno w odniesieniu do marca 2017 r. (o 6,7%), jak i w stosunku do poprzedniego miesiąca (o 6,2%).

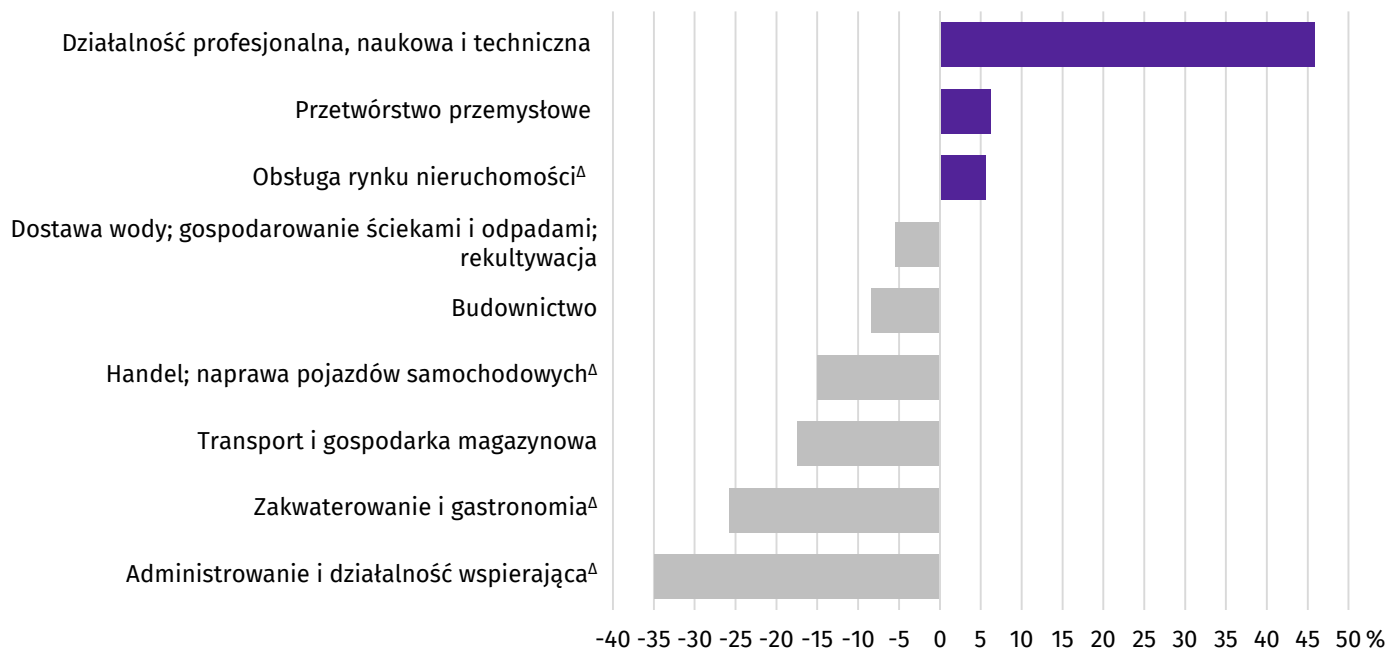
W odniesieniu do marca ub. roku wzrost płac wystąpił w większości badanych sekcji. Wysoki wzrost wynagrodzeń wystąpił m.in. w zakwaterowaniu i gastronomii (o 13,1%), handlu; naprawie pojazdów samochodowych (o 10,1%), budownictwie (o 8,8%) oraz w działalności profesjonalnej, naukowej i technicznej (o 7,3%). Mniejszy wzrost płac odnotowano m.in. w przetwórstwie przemysłowym (o 6,5%), administrowaniu i działalności wspierającej (o 3,9%), transporcie i gospodarce magazynowej (o 3,5%) oraz w dostawie wody; gospodarowaniu ściekami i odpadami; rekultywacji (o 3,1%).

Tablica 4. **Przeciętne miesięczne wynagrodzenia brutto w sektorze przedsiębiorstw**

WYSZCZEGÓLNIENIE	III 2018		I-III 2018	
	w zł	III 2017 = 100	w zł	I-III 2017 = 100
Ogółem	3993,57	106,1	3901,59	107,0
w tym:				
Przemysł	4267,25	106,1	4157,49	107,4
w tym:				
przetwórstwo przemysłowe	4241,65	106,5	4135,22	108,0
dostawa wody; gospodarowanie ściekami i odpadami; rekultywacja ^a	3772,33	103,1	3695,92	101,9
Budownictwo	3657,73	108,8	3640,73	110,0
Handel; naprawa pojazdów samochodowych ^a	3393,60	110,1	3327,03	108,7
Transport i gospodarka magazynowa	3300,25	103,5	3267,30	104,2
Zakwaterowanie i gastronomia ^a	2965,16	113,1	2974,42	113,8
Obsługa rynku nieruchomości ^a	4216,59	102,6	4193,77	105,5
Działalność profesjonalna, naukowa i techniczna ^a	5826,52	107,3	4820,02	104,9
Administrowanie i działalność wspierająca ^a	2599,52	103,9	2606,69	105,3

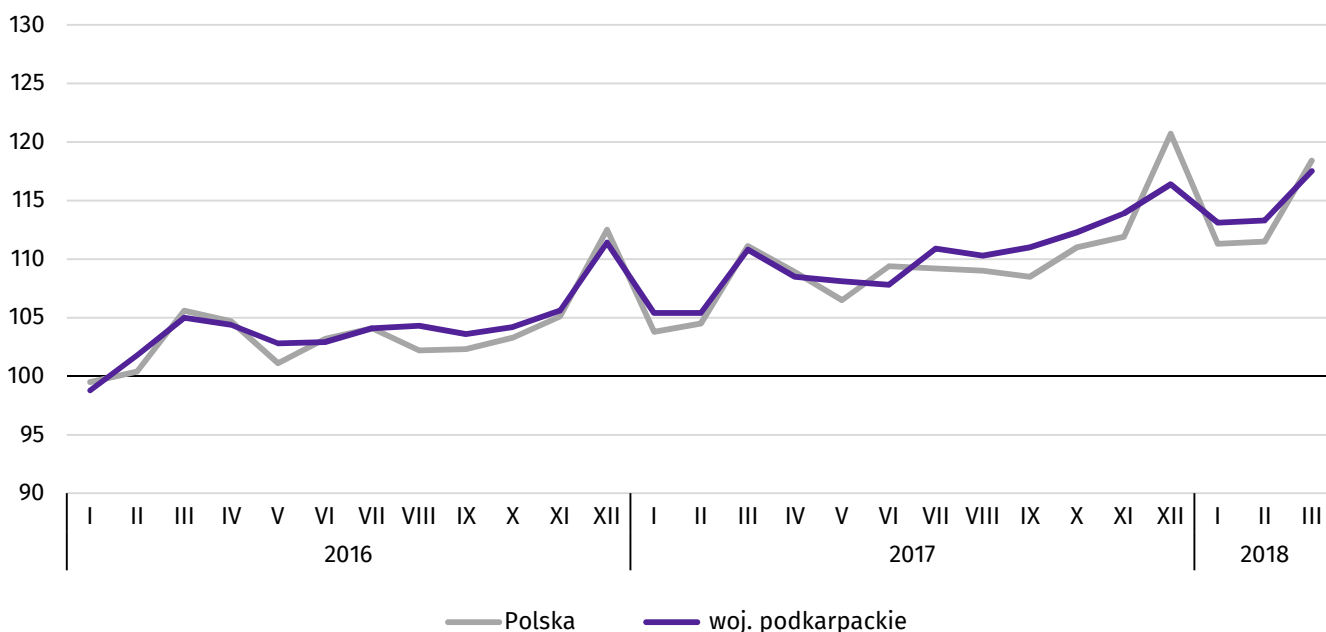
^a Nie obejmuje działów: Badania naukowe i prace rozwojowe oraz Działalność weterynaryjna.

Wykres 5. **Odchylenia względne przeciętnych miesięcznych wynagrodzeń brutto od średniego wynagrodzenia w województwie według wybranych sekcji w marcu 2018 r.**



W porównaniu z lutym br. wzrost przeciętnego miesięcznego wynagrodzenia brutto zanotowano w jedenastu sekcjach (na 15 badanych). Najwyższy wzrost płac wystąpił w działalności profesjonalnej, naukowej i technicznej (o 27,3%). Znacznie mniej wynagrodzenia wzrosły m.in. w przetwórstwie przemysłowym (o 4,8%), handlu; naprawie pojazdów samochodowych (o 3,2%) oraz w transporcie i gospodarce magazynowej (o 1,9%). Spadek wystąpił m.in. w obsłudze rynku nieruchomości (o 2,3%).

Wykres 6. **Dynamika przeciętnego miesięcznego wynagrodzenia brutto w sektorze przedsiębiorstw (przeciętna miesięczna 2015 = 100)**

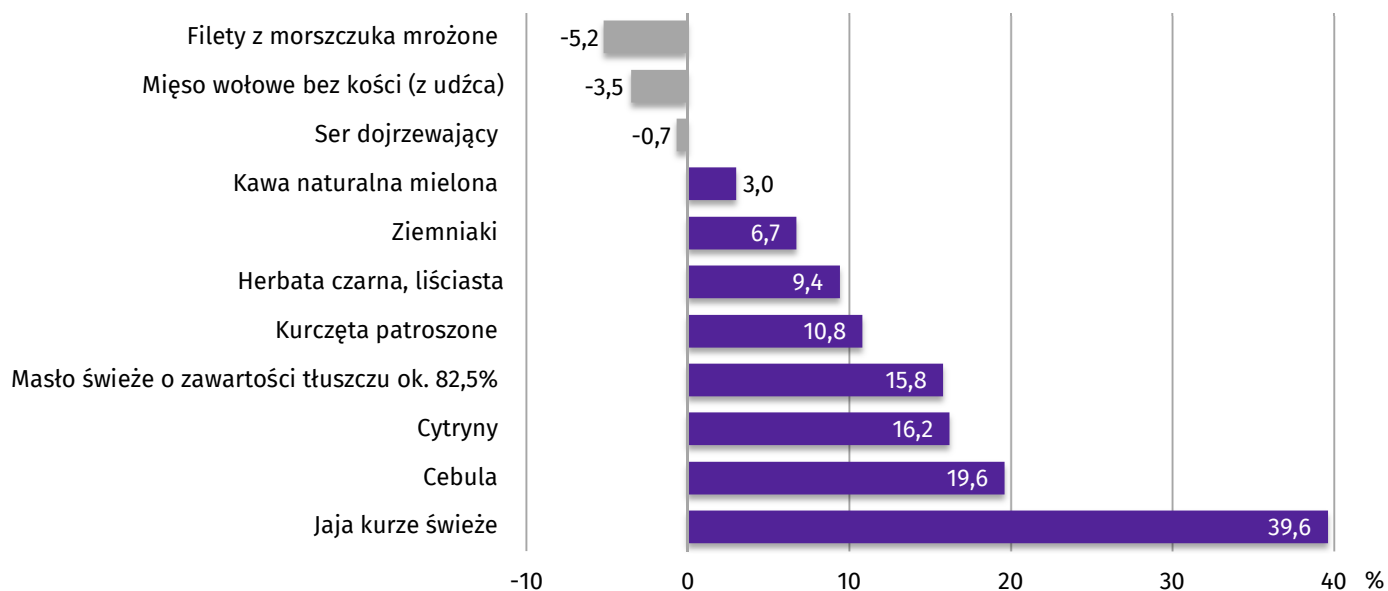


W I kwartale br. przeciętne miesięczne wynagrodzenie brutto w sektorze przedsiębiorstw wyniosło 3901,59 zł i było o 7,0% wyższe (w Polsce o 7,1%) niż w analogicznym okresie ub. roku. Niemal we wszystkich badanych sekcjach wystąpił wzrost płac, w tym najwyższy w zakwaterowaniu i gastronomii (o 13,8%) oraz w budownictwie (o 10,0%). Wyższe płace zanotowano również w handlu; naprawie pojazdów samochodowych (o 8,7%), przetwórstwie przemysłowym (o 8,0%), obsłudze rynku nieruchomości (o 5,5%), administrowaniu i działalności wspierającej (o 5,3%) oraz w działalności profesjonalnej, naukowej i technicznej (o 4,9%).

Ceny detaliczne

W marcu 2018 r., w porównaniu do analogicznego okresu poprzedniego roku, w grupie „pieczywo i produkty zbożowe” więcej należało zapłacić za kaszę jęczmienną (o 6,9%) oraz chleb pszenno-żytni (o 4,9%). W grupie „mięso i jego przetwory” droższe była kiełbasa wędzona (o 11,4 %), kurczęta patroszone (o 10,8%), mięso wieprzowe bez kości – schab środkowy (o 5,6%), szynka wieprzowa gotowana (o 4,8%), kiełbasa suszona (o 4,1%) oraz mięso wołowe z kością – rostbef (o 2,9%).

Wykres 7. Zmiany cen detalicznych wybranych artykułów żywnościowych w marcu 2018 r. (wzrost/spadek w stosunku do analogicznego okresu roku poprzedniego)

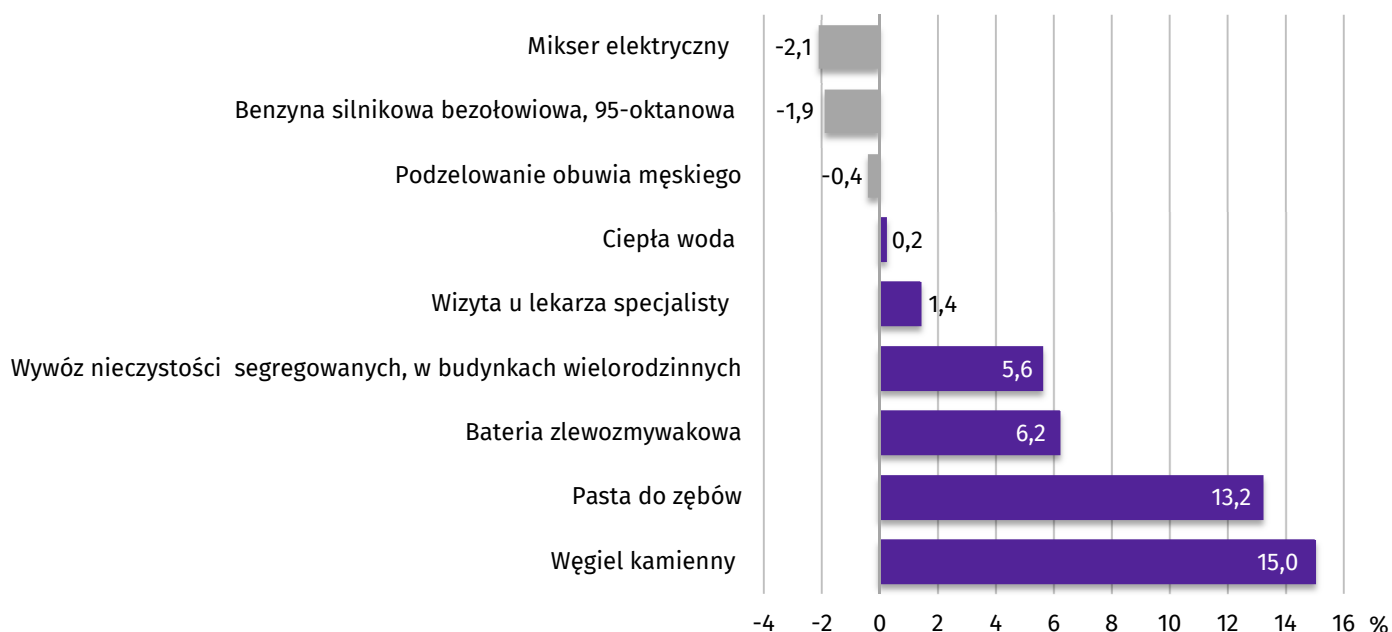


W grupie „mleko, sery i jaja” droższe były jaja kurze świeże (o 39,6%), śmietana o zawartości tłuszczu 18% (o 10,1%), mleko krowie spożywcze o zawartości tłuszczu 2–2,5% (o 8,8%). Z grupy „oleje i pozostałe tłuszcze” droższe było masło świeże o zawartości tłuszczu ok. 82,5% (o 15,8%).

Wśród warzyw i owoców droższe niż w marcu 2017 r. były jabłka (o 72,5%), marchew (o 45,9%), cebula (o 19,6%), cytryny (o 16,2%), pomarańcze (o 9,4%) i ziemniaki (o 6,7%).

Spośród pozostałych artykułów wzrosła cena soku jabłkowego (o 12,6%), herbaty czarnej liściastej (o 9,4%), kawy naturalnej mielonej (o 3,0%), czekolady mlecznej (o 4,3%). Znacznie tańszy był natomiast cukier biały kryształ (o 37,1%).

Wykres 8. **Zmiany cen detalicznych wybranych artykułów nieżywnościowych oraz usług konsumpcyjnych w marcu 2018 r. (wzrost/spadek w stosunku do analogicznego okresu roku poprzedniego)**



W grupie towarów i usług związanych z użytkowaniem mieszkania, w porównaniu z marcem 2017 r., zanotowano wzrost cen wywozu śmieci segregowanych i niesegregowanych w budynkach wielorodzinnych (odpowiednio: o 5,6% i 4,1%). Wyższa niż przed rokiem była cena węgla kamiennego (o 15,0%).

W zakresie transportu w marcu 2018 r., w porównaniu z analogicznym okresem 2017 r., spadła cena benzyny silnikowej bezołowiowej 95-oktanowej (o 1,9%) oraz oleju napędowego (o 1,5%).

Rolnictwo

Na rynku rolnym w marcu 2018 r. przeciętne ceny skupu zbóż, żywca wołowego i mleka były wyższe niż przed rokiem. W porównaniu z lutym br. wyższe były ceny skupu ziemniaków i żywca wieprzowego. W obrocie targowiskowym, w odniesieniu do marca 2017 r., wyższe były ceny zbóż i ziemniaków, a w odniesieniu do lutego br. wyższa była cena żyta i ziemniaków. Wskaźnik opłacalności tuczu trzody chlewnej był niższy wobec notowanego przed rokiem, jak i tego sprzed miesiąca.

W marcu br. średnia temperatura powietrza wyniosła 0,3°C i była niższa o 2,4°C od średniej z lat 1971-2000, przy czym maksymalna temperatura wyniosła 15,0°C, a minimalna -19,6°C. Średnia suma opadów atmosferycznych (37,3 mm) stanowiła 122% normy z wielolecia³. Odnotowano 11 dni z opadami.

Marzec br. pod względem termicznym był poniżej normy. Kilka pierwszych dni miesiąca było mroźne, odnotowano spadki temperatury przy gruncie lokalnie nawet poniżej -20°C. Kolejne dni marca były ciepłe i słoneczne. W drugiej połowie marca wystąpiły opady śniegu i spadki temperatury miejscami nawet do -15°C. Po kilku mroźnych dniach stopniowo się ocieplało. Minusowe temperatury w nocy sprzyjały powolnemu topnieniu pokrywy śnieżnej bez wystąpienia zastoisk wody i podtopień.

³ Przeciętne wartości temperatur i opadów ze stacji hydrologiczno-meteorologicznej Instytutu Meteorologii i Gospodarki Wodnej zlokalizowanej w Rzeszowie z lat 1971-2000.

Tablica 5. **Skup zbóż^a**

WYSZCZEGÓLNIENIE	VII 2017-III 2018		III 2018		
	w tonach	analogiczny okres roku poprzedniego = 100	w tonach	III 2017 = 100	II 2018 = 100
Ziarno zbóż podstawowych ^b	131098	108,4	6584	65,1	78,3
w tym:					
pszenica	111773	107,3	5516	61,4	71,3
żyto	3560	88,6	390	258,7	285,0

^a W okresie styczeń-marzec bez skupu realizowanego przez osoby fizyczne. ^b Obejmuje: pszenicę, żyto, jęczmień, owies, pszenżyto; łącznie z mieszankami zbożowymi, bez ziarna siewnego.

Skup zbóż podstawowych (z mieszankami zbożowymi bez ziarna siewnego) w okresie lipiec 2017-marzec 2018 r. wyniósł 131,1 tys. ton i był o 8,4% większy niż w analogicznym okresie poprzedniego roku. Skup pszenicy w tym okresie był wyższy o 7,3%, natomiast skup żyta był niższy o 11,4%.

W marcu br. skup zbóż podstawowych (z mieszankami zbożowymi bez ziarna siewnego) był o 34,9% niższy niż przed rokiem. W tym również mniejsze niż przed rokiem, były dostawy do skupu pszenicy (o 38,6%), natomiast skup żyta był ponad 2-krotnie wyższy. W skali miesiąca odnotowano spadek dostaw do skupu zbóż podstawowych (z mieszankami zbożowymi bez ziarna siewnego) o 21,7%, w tym pszenicy (o 28,7%), natomiast skup żyta był prawie 3-krotnie wyższy.

Tablica 6. **Skup podstawowych produktów zwierzęcych^a**

WYSZCZEGÓLNIENIE	I-III 2018		III 2018		
	w tonach	I-III 2017 = 100	w tonach	III 2017 = 100	II 2018 = 100
Żywiec rzeźny ^b	16192	116,4	5783	110,1	124,3
w tym:					
bydło (bez cieląt)	386	51,2	99	35,0	84,6
trzoda chlewna	6956	99,2	2475	88,6	116,2
drób	8808	145,3	3202	149,0	133,9
Mleko ^c	27258	104,7	9626	106,0	115,3

^a Bez skupu realizowanego przez osoby fizyczne. ^b Obejmuje bydło, cielęta, trzodę chlewną, owce, konie i drób; w wadze żywej. ^c W tysiącach litrów.

Skup żywca rzeźnego w wadze żywej w marcu br. wyniósł 5,8 tys. ton, tj. o 10,1% więcej niż przed rokiem. Większe były dostawy do skupu drobiu (o 49,0%). Natomiast skup bydła i trzody chlewnej był niższy odpowiednio o 65,0% i o 11,4%.

W skali miesiąca odnotowano wzrost skupu żywca rzeźnego w wadze żywej (o 24,3%), o czym zdecydował wyższy skup drobiu (o 33,9%) i trzody chlewnej (o 16,2%). Skup bydła był o 15,4% niższy.

Skup mleka w marcu br. był wyższy w porównaniu z analogicznym miesiącem poprzedniego roku (o 6,0%), jak i w odniesieniu do lutego br. (o 15,3%).

Tablica 7. **Przeciętne ceny podstawowych produktów rolnych**

WYSZCZEGÓLNIENIE	Ceny w skupie					Ceny na targowiskach				
	III 2018			I-III 2018		III 2018			I-III 2018	
	zł	III 2017=100	II 2018=100	zł	I-III 2017=100	zł	III 2017=100	II 2018=100	zł	I-III 2017=100
Ziarno zbóż ^a za 1 dt:										
pszenica	64,12	100,7	98,7	65,05	103,8	83,94	104,2	99,3	83,75	104,4
żyto	58,28	107,0	91,9	58,87	111,2	70,31	112,4	102,5	69,37	109,0
Ziemniaki ^b za 1 dt	53,12	89,5	100,1	52,61	101,3	89,76	104,5	100,8	88,59	98,9
Żywiec rzeźny za 1 kg wagi żywej, w tym:										
bydło (bez cieląt)	6,15	110,2	97,0	6,34	110,5	.	x	x	.	x
trzoda chlewna	4,56	91,6	101,3	4,50	92,0	.	x	x	.	x
drób	3,74	99,7	91,7	3,81	107,0	.	x	x	.	x
Mleko za 1 l	1,34	109,8	97,8	1,39	111,2	.	x	x	.	x

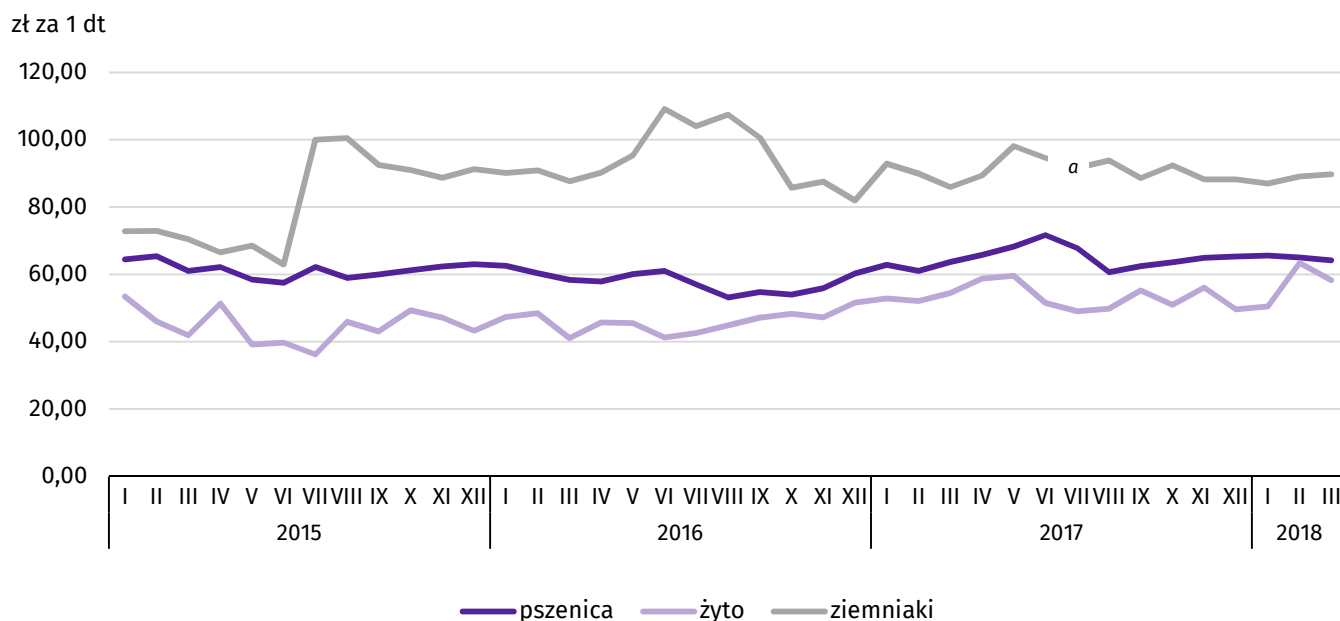
a W skupie bez ziarna siewnego. b Na targowiskach – jadalne późne.

W marcu br. **ceny skupu zbóż** podstawowych (łącznie z paszowymi bez ziarna siewnego) wyniosły 62,77 zł za 1 dt i utrzymały się na poziomie sprzed roku i były niższe w odniesieniu do cen sprzed miesiąca (o 2,0%).

Producenci z województwa podkarpackiego w skali roku uzyskali wyższą cenę za dostarczoną do skupu pszenicę (o 0,7%). W skali miesiąca cena skupu pszenicy była niższa o 1,3%. Cena skupu żyta była wyższa w porównaniu z ceną sprzed roku (o 7,0%), a niższa w odniesieniu do ceny sprzed miesiąca (o 8,1%).

W obrocie targowiskowym w skali roku wyższa była cena pszenicy (o 4,2%), jak i żyta (o 12,4%). W stosunku do lutego br. cena pszenicy była niższa o 0,7%, natomiast cena żyta była wyższa o 2,5%.

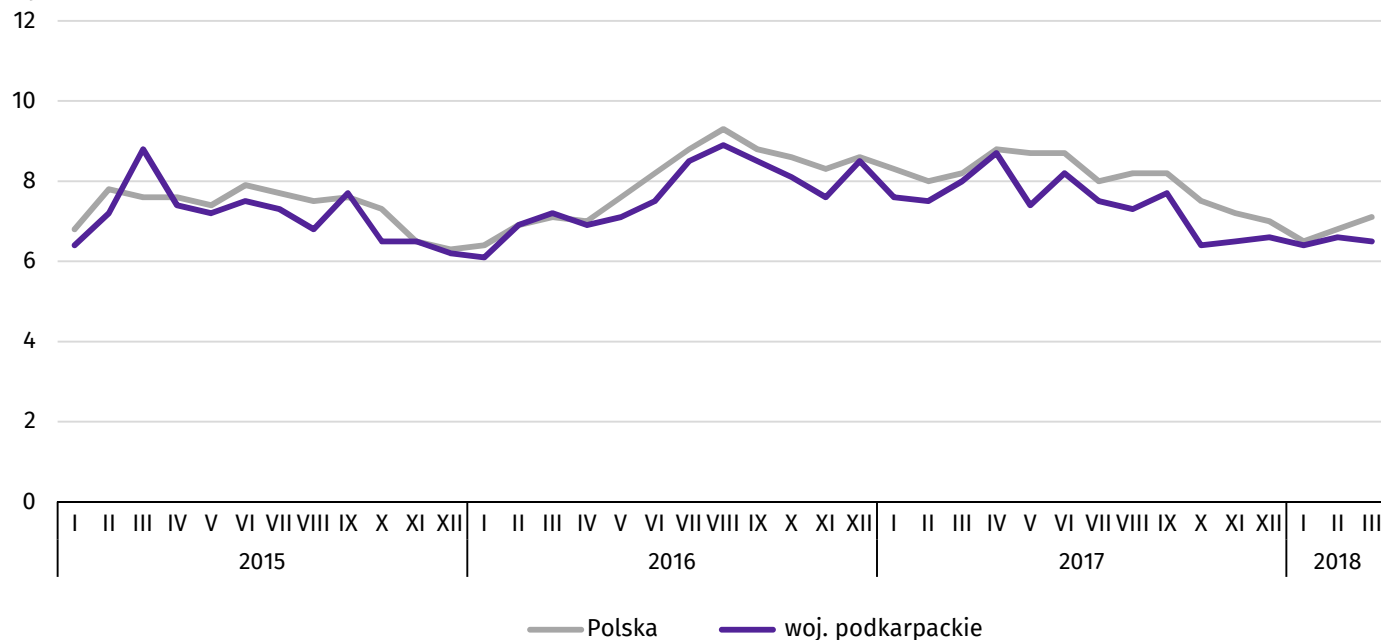
Wykres 9. **Przeciętne ceny skupu zbóż i targowiskowe ceny ziemniaków**



a W lipcu nie było notowań cen ziemniaków późnych.

Za 1 dt ziemniaków w skupie płacono średnio w marcu br. 53,12 zł, tj. o 10,5% mniej niż przed rokiem, a o 0,1% więcej niż w lutym br. Przeciętna cena ziemniaków jadalnych na targowiskach wyniosła 89,76 zł za 1 dt i była wyższa w skali roku (o 4,5%), i wyższa w skali miesiąca (o 0,8%).

Wykres 10. Relacja przeciętnych cen skupu żywca wieprzowego do przeciętnych cen żyta na targowiskach

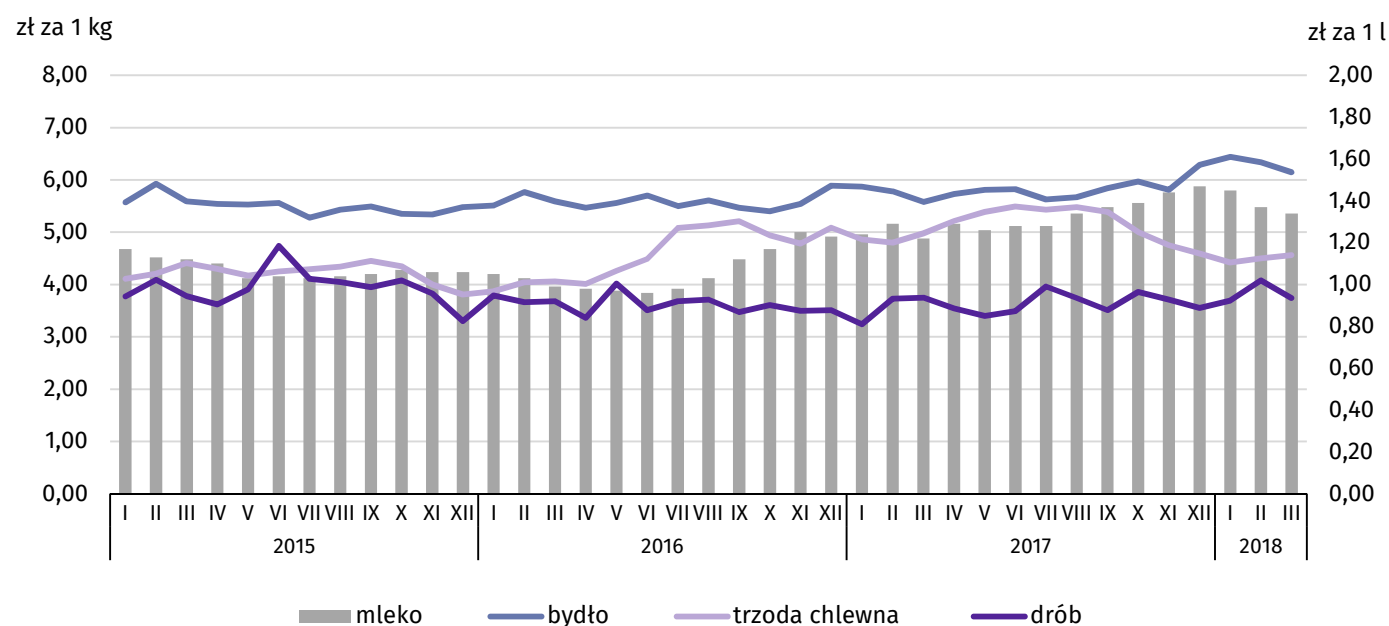


Ceny skupu żywca wieprzowego były niższe w porównaniu z cenami sprzed roku (o 8,4%), a wyższe w odniesieniu do lutego br. (o 1,3%). W marcu br. cena 1 kg żywca wieprzowego w skupie wyniosła 4,56 zł.

W marcu br. cena 1 kg żywca wieprzowego w skupie równoważyła wartość 6,5 kg żyta na targowiskach (wobec 6,6 w lutym br. i 8,0 przed rokiem).

W marcu br. średnia **cena skupu 1 kg żywca drobiowego** wyniosła 3,74 zł i była niższa zarówno w ujęciu rocznym (o 0,3%), jak i w odniesieniu do lutego br. (o 8,3%).

Wykres 11. Przeciętne ceny skupu żywca i mleka



Na rynku **wołowiny** odnotowano wzrost cen skupu w skali roku, a spadek w skali miesiąca. Za 1 kg żywca wołowego w marcu br. płacono 6,15 zł, tj. o 10,2% więcej niż przed rokiem. W porównaniu z lutym br. średnia cena skupu żywca wołowego była niższa o 3,0%.

Ceny skupu **mleka** w marcu br. były wyższe od ubiegłorocznych (o 9,8%), a niższe niż przed miesiącem (o 2,2%).

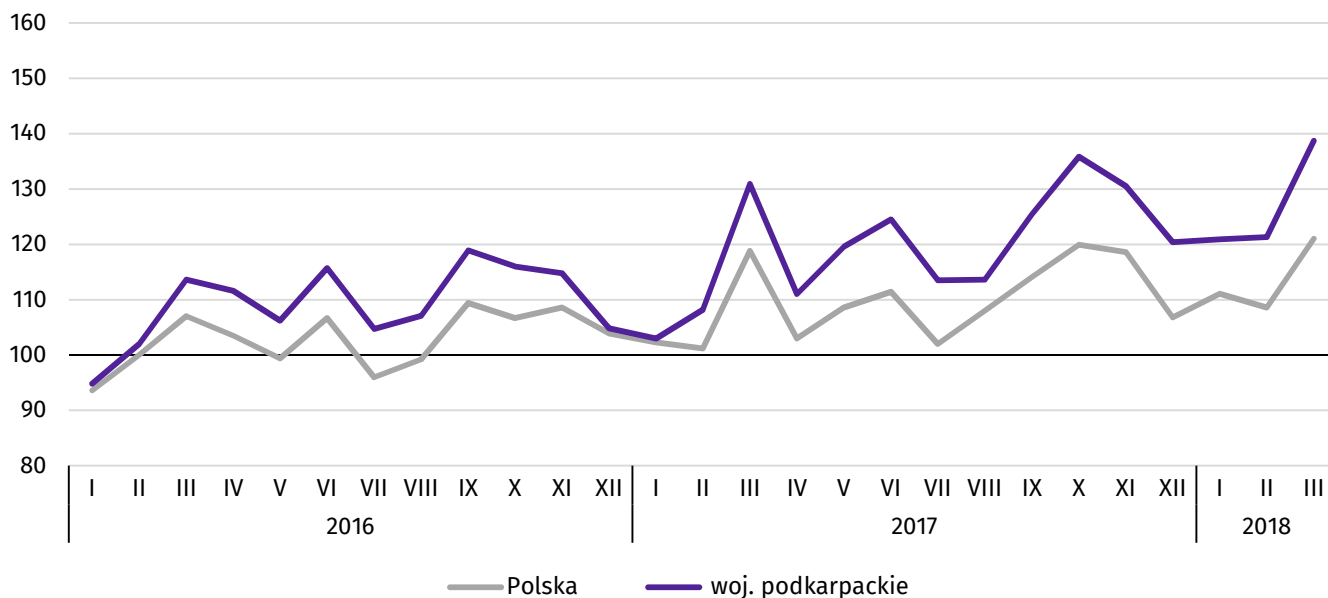
Przemysł i budownictwo

W marcu br. produkcja sprzedana przemysłu była wyższa w odniesieniu do analogicznego miesiąca ub. roku, ale tempo tego wzrostu było niższe niż przed rokiem. Produkcja wzrosła również w porównaniu z poprzednim miesiącem. W skali roku wyższa była zarówno produkcja sprzedana budownictwa, jak i sprzedaż produkcji budowlano-montażowej.

Produkcja sprzedana przemysłu w marcu br. osiągnęła wartość (w cenach bieżących) 4249,9 mln zł i była (w cenach stałych) o 5,8% wyższa niż w marcu 2017 r., kiedy notowano wzrost o 15,2%. W Polsce wzrosła w stosunku do ub. roku (o 1,8%), a także do lutego br. (o 11,4%). Udział produkcji sprzedanej przemysłu w województwie podkarpackim stanowił 3,4% przychodów krajowych.

W ujęciu rocznym w dostawie wody; gospodarowaniu ściekami i odpadami; rekultywacji produkcja wzrosła o 17,8%, natomiast w przetwórstwie przemysłowym odnotowano wzrost produkcji o 5,6%.

Wykres 12. **Dynamika produkcji sprzedanej przemysłu (ceny stałe; przeciętna miesięczna 2015 = 100)**



W marcu br. wzrost produkcji sprzedanej, w porównaniu z analogicznym miesiącem ub. roku, wystąpił w 15 działach przemysłu (spośród 31 występujących w województwie). Uwzględniając działy o znaczącym udziale w produkcji sprzedanej przemysłu największy wzrost, w odniesieniu do marca ub. roku, wystąpił w produkcji maszyn i urządzeń (o 70,1%), a wzrosty obserwowano od lipca 2017 r. Po spadku notowanym w marcu 2017 r. wzrosła produkcja pozostałego sprzętu transportowego (o 31,6%). Szybciej niż przed rokiem wzrosła produkcja artykułów spożywczych (o 15,2%). Kolejny miesiąc z rzędu wystąpił wzrost produkcji wyrobów z drewna, korka, słomy i wikliny (o 7,2%). Po wzroście notowanym w marcu 2017 r. obniżyła się m.in. produkcja chemikaliów i wyrobów chemicznych (o 20,6%), wyrobów z metali (o 9,3%) oraz pojazdów samochodowych, przyczep i naczep (o 5,5%).

Tablica 8. **Dynamika (w cenach stałych) i struktura (w cenach bieżących) produkcji sprzedanej przemysłu**

WYSZCZEGÓLNIENIE	III 2018	I-III 2018	
	analogiczny okres roku poprzedniego = 100		w odsetkach
OGÓŁEM	105,8	111,7	100,0
w tym:			
Przetwórstwo przemysłowe	105,6	111,7	95,6
w tym produkcja:			
artykułów spożywczych	115,2	107,7	8,1
wyrobów z drewna, korka, słomy i wikliny ^Δ	107,2	116,1	9,1
chemikaliów i wyrobów chemicznych	79,4	84,3	5,8
wyrobów z gumy i tworzyw sztucznych	102,3	109,4	12,4
wyrobów z pozostałych mineralnych surowców niemetalicznych	99,6	112,4	3,3
metali	105,1	109,7	4,6
wyrobów z metali ^Δ	90,7	112,6	9,7
komputerów, wyrobów elektronicznych i optycznych	96,8	103,1	2,0
maszyn i urządzeń ^Δ	170,1	196,8	7,0
pojazdów samochodowych, przyczep i naczep ^Δ	94,5	97,7	12,1
pozostałego sprzętu transportowego	131,6	122,6	10,6
mebli	95,3	103,0	4,2
Dostawa wody; gospodarowanie ściekami i odpadami; rekultywacja ^Δ	117,8	115,6	2,3

W porównaniu z poprzednim miesiącem produkcja sprzedana wzrosła o 14,3%. W przetwórstwie przemysłowym odnotowano wzrost produkcji o 14,6%, a w dostawie wody; gospodarowaniu ściekami i odpadami; rekultywacji o 7,0%.

Wydajność pracy mierzona produkcją sprzedaną na 1 zatrudnionego, w marcu 2018 r. wyniosła (w cenach bieżących) 32,2 tys. zł i była wyższa (w cenach stałych) o 1,6% w porównaniu z analogicznym miesiącem ub. roku, przy przeciętnym zatrudnieniu wyższym o 4,2% i wzroście przeciętnego miesięcznego wynagrodzenia brutto o 6,1%.

W I kwartale br. produkcja sprzedana przemysłu wyniosła 11767,8 mln zł i była o 11,7% wyższa (w kraju o 5,6%) niż w analogicznym okresie ub. roku, przy czym w przetwórstwie przemysłowym, podobnie jak w całym przemyśle, odnotowano wzrost o 11,7%. Wzrost produkcji wystąpił w 21 działach przemysłu, m.in. w produkcji maszyn i urządzeń (prawie 2-krotny), pozostałego sprzętu transportowego (o 22,6%), wyrobów z drewna, korka, słomy i wikliny (o 16,1%), wyrobów z metali (o 12,6%), wyrobów z pozostałych mineralnych surowców niemetalicznych (o 12,4%) oraz metali (o 9,7%). W okresie tym znacząco zmniejszyła się produkcja chemikaliów i wyrobów chemicznych (o 15,7%), a w mniejszym stopniu pojazdów samochodowych, przyczep i naczep (o 2,3%).

Produkcja sprzedana budownictwa (w cenach bieżących) w marcu br. wyniosła 557,9 mln zł. Była wyższa niż w marcu ub. roku o 19,5% i wyższa w porównaniu z lutym br. o 54,4%. Od początku roku produkcja sprzedana przedsiębiorstw budowlanych osiągnęła wartość 1258,9 mln zł i wzrosła o 23,7% w porównaniu z analogicznym okresem ub. roku.

Wydajność pracy w budownictwie, mierzona przychodami ze sprzedaży wyrobów i usług na 1 zatrudnionego, w marcu br. ukształtowała się na poziomie 32,2 tys. zł. Była o 10,5% wyższa niż przed rokiem, przy przeciętnym zatrudnieniu wyższym o 8,2% i wzroście wynagrodzeń o 8,8%.

Sprzedaż produkcji budowlano-montażowej (stanowiącej przeszło 45% przychodów ogółem osiągniętych przez jednostki w sekcji budownictwo) zrealizowana w marcu br. wyniosła 256,2 mln zł i była o 1,7% wyższa od uzyskanej w marcu 2017 r. (wobec wzrostu o 81,7% przed rokiem). Produkcja budowlano-montażowa była wyższa niż w analogicznym okresie ub. roku w jednostkach realizujących głównie roboty budowlane specjalistyczne oraz w tych, których podstawowym rodzajem działalności jest wznoszenie budynków. Natomiast zmniejszyła się w podmiotach specjalizujących się w budowie obiektów inżynierii lądowej i wodnej.

Tablica 9. **Dynamika i struktura (w cenach bieżących) produkcji budowlano-montażowej**

WYSZCZEGÓLNIENIE	III 2018	I-III 2018	
	analogiczny okres roku poprzedniego = 100		w odsetkach
OGÓŁEM	101,7	112,1	100,0
Budowa budynków ^A	122,2	107,3	40,2
Budowa obiektów inżynierii lądowej i wodnej ^A	58,6	91,3	19,9
Roboty budowlane specjalistyczne	131,6	133,3	39,9

W porównaniu z lutym br. sprzedaż produkcji budowlano-montażowej była wyższa o 40,3%. Wzrost sprzedaży wystąpił we wszystkich trzech działach budownictwa, najwyższy w jednostkach, których podstawowym rodzajem działalności jest wznoszenie budynków (o 88,3%), a nieco mniejszy w podmiotach specjalizujących się w budowie obiektów inżynierii lądowej i wodnej (o 39,7%) oraz wykonujących głównie roboty budowlane specjalistyczne (o 5,7%).

W I kwartale br. produkcja budowlano-montażowa wyniosła 606,3 mln zł i była o 12,1% wyższa w stosunku do analogicznego okresu ub. roku. Wzrost produkcji wystąpił w podmiotach realizujących głównie roboty budowlane specjalistyczne oraz w tych, których podstawowym rodzajem działalności jest wznoszenie budynków. Spadek odnotowały jednostki specjalizujące się w budowie obiektów inżynierii lądowej i wodnej.

Budownictwo mieszkaniowe

W marcu 2018 r., w porównaniu z analogicznym miesiącem ub. roku, spadła liczba mieszkań oddanych do użytkowania (o 23,7%) oraz liczba mieszkań, których budowę rozpoczęto (o 34,3%). Wzrosła natomiast liczba mieszkań, na realizację których wydano pozwolenia lub dokonano zgłoszenia z projektem budowlanym (o 53,1%).

Według wstępnych danych⁴, w marcu 2018 r. **przekazano do użytkowania** 515 mieszkań o łącznej powierzchni 64,6 tys. m². Liczba nowo wybudowanych mieszkań, w porównaniu z marcem ub. roku, spadła o 160 lokali. W marcu 2018 r. w budownictwie indywidualnym przekazano 438 mieszkań, w budownictwie przeznaczonym na sprzedaż lub wynajem 77 mieszkań. W marcu br. w pozostałych formach budownictwa nie odnotowano efektów.

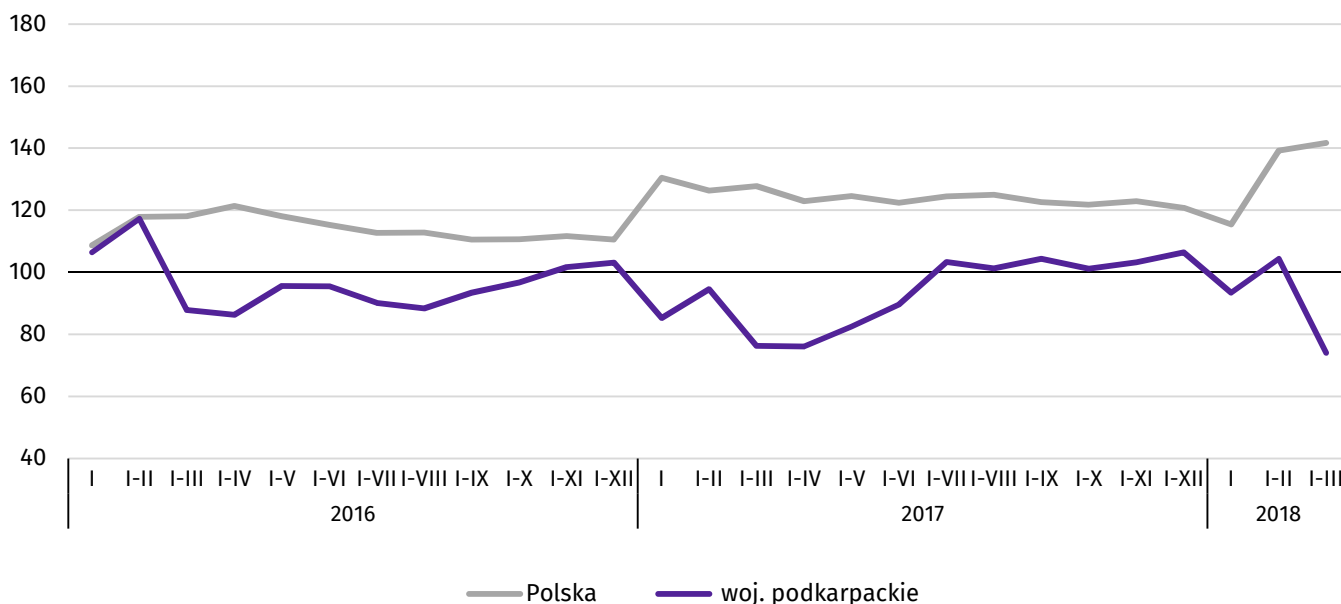
W relacji do lutego 2018 r. liczba nowo oddanych mieszkań spadła o 99 lokali. W marcu 2018 r. udział województwa podkarpackiego wśród mieszkań oddanych do użytkowania w kraju wyniósł 3,4% i był o 0,4 p. proc. mniejszy niż w lutym 2018 r.

Tablica 10. **Liczba mieszkań oddanych do użytkowania w okresie styczeń-marzec 2018 r.**

WYSZCZEGÓLNIENIE	Mieszkania oddane do użytkowania			Przeciętna powierzchnia użytkowa 1 mieszkania w m ²
	w liczbach bezwzględnych	w odsetkach	I-III 2017 = 100	
OGÓŁEM	1666	100,0	97,0	121,4
Indywidualne	1282	77,0	100,1	138,8
Przeznaczone na sprzedaż lub wynajem	384	23,0	115,3	63,3

⁴ Dane meldunkowe – mogą ulec zmianie po opracowaniu sprawozdań kwartalnych.

Wykres 13. **Dynamika mieszkań oddanych do użytkowania (analogiczny okres 2015 = 100)**



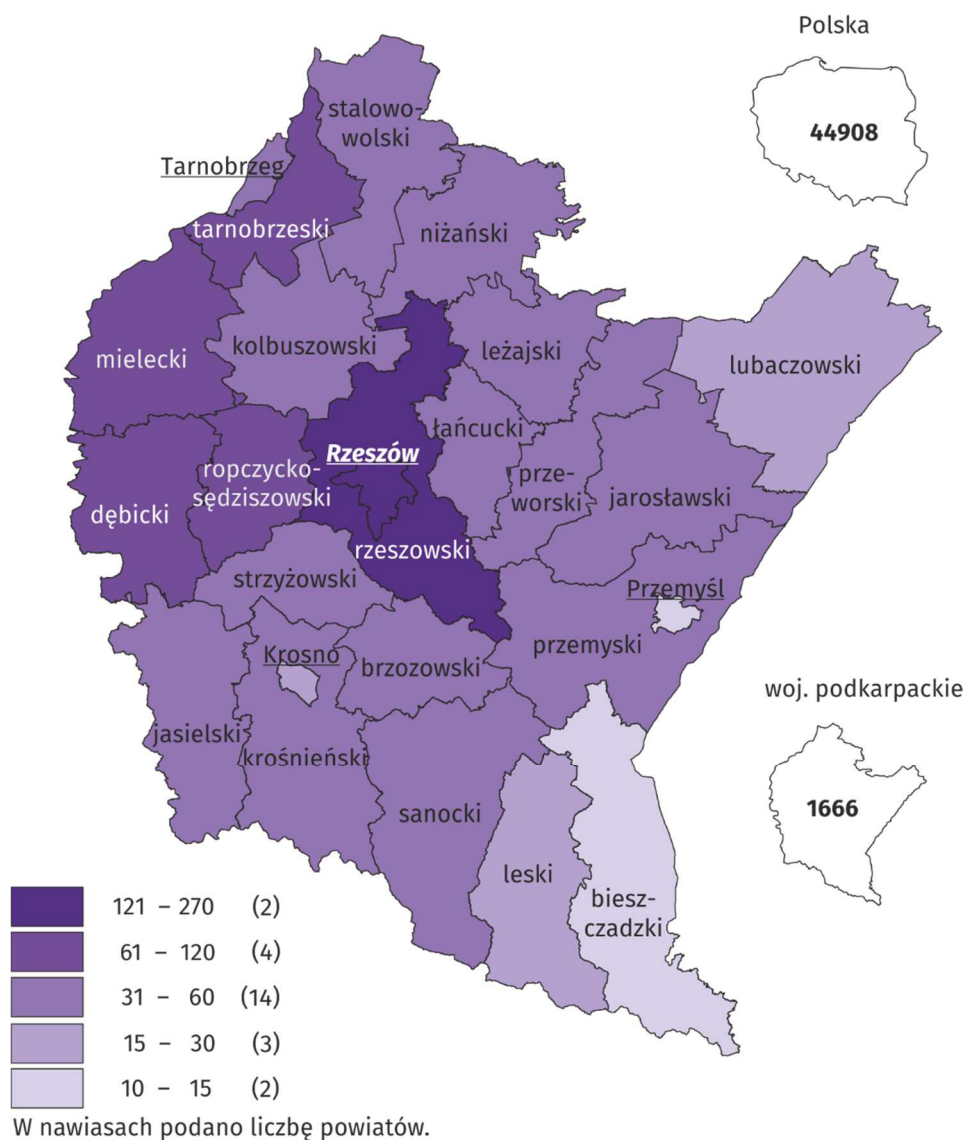
W okresie styczeń-marzec 2018 r. **oddano do użytkowania 1666 mieszkań**, tj. o 51 mieszkań mniej niż w analogicznym okresie ub. roku. W budownictwie przeznaczonym na sprzedaż lub wynajem przekazano o 51 mieszkań więcej, a w budownictwie indywidualnym o 1 mieszkanie więcej. W okresie styczeń-marzec br. w pozostałych formach budownictwa nie odnotowano efektów.

Przeciętna powierzchnia użytkowa mieszkania przekazanego do użytkowania w okresie styczeń-marzec br. wyniosła 121,4 m², w tym w budownictwie indywidualnym – 138,8 m², a w przeznaczonym na sprzedaż lub wynajem – 63,3 m².

W przekroju terytorialnym najwięcej mieszkań oddano do użytkowania w Rzeszowie (270) i w powiecie rzeszowskim (264). Najmniej mieszkań przekazano w powiecie bieszczadzkim i Przemyślu (po 10).

Mieszkania o największej przeciętnej powierzchni użytkowej wybudowano w powiecie sanockim (155,6 m²) i w Krośnie (152,1 m²), a najmniejsze w Tarnobrzegu (72,1 m²) i w Rzeszowie (82,5 m²).

Mapa 2. Mieszkania oddane do użytkowania według powiatów w okresie styczeń-marzec 2018 r.



W marcu 2018 r. liczba mieszkań, na realizację których **wydano pozwolenia lub dokonano zgłoszenia z projektem budowlanym** wyniosła 980 mieszkań (w analogicznym miesiącu 2017 roku – 640), z tego w budownictwie indywidualnym – 618 oraz w przeznaczonym na sprzedaż lub wynajem – 362.

W badanym miesiącu **rozpoczęto budowę** 798 mieszkań (w analogicznym miesiącu 2017 r. – 1214), z tego w budownictwie indywidualnym – 429, a w przeznaczonym na sprzedaż lub wynajem – 369.

Tablica 11. Liczba mieszkań, na realizację których uzyskano pozwolenia lub dokonano zgłoszenia z projektem budowlanym i mieszkań, których budowę rozpoczęto w okresie styczeń-marzec 2018 r.

WYSZCZEGÓLNIENIE	Mieszkania, na budowę których wydano pozwolenia lub dokonano zgłoszenia z projektem budowlanym			Mieszkania, których budowę rozpoczęto		
	w liczbach bezwzględnych	w odsetkach	I-III 2017 = 100	w liczbach bezwzględnych	w odsetkach	I-III 2017 = 100
OGÓŁEM	2359	100,0	101,0	1534	100,0	91,7
Indywidualne	1429	60,6	x	830	54,1	x
Przeznaczone na sprzedaż lub wynajem	909	38,5	x	697	45,4	x
Spółdzielcze	-	-	-	7	0,5	4,7
Komunalne	21	0,9	x	-	-	-

Rynek wewnętrzny

W marcu br. w skali roku zwiększyła się (w cenach bieżących) **sprzedaż detaliczna**. Obniżyła się natomiast **sprzedaż hurtowa** zarówno w jednostkach handlowych, jak i hurtowych.

Sprzedaż detaliczna zrealizowana przez przedsiębiorstwa handlowe i niehandlowe w marcu br. była o 9,0% wyższa niż przed rokiem (wobec spadku o 2,3% w marcu 2017 r.). Wzrosła również w porównaniu z lutym br. (o 16,6%).

W odniesieniu do marca 2017 r. wzrost wystąpił w większości grup, w tym w sprzedaży żywności, napojów i wyrobów tytoniowych (o 23,4% – wzrosty notowane są nieprzerwanie od kwietnia ub. roku), pozostałej sprzedaży detalicznej w niewyspecjalizowanych sklepach (o 12,5%) oraz prasy, książek, pozostałej sprzedaży w wyspecjalizowanych sklepach (o 7,0%). Łączny udział tych trzech grup w strukturze sprzedaży detalicznej wyniósł 46,1% i w stosunku do ub. roku wzrósł o 3,9 p. proc. Obniżyła się natomiast sprzedaż detaliczna w grupie pozostałe (o 8,0%) oraz tekstyliów, odzieży, obuwia (o 6,2%).

Tablica 12. Dynamika i struktura (w cenach bieżących) sprzedaży detalicznej

WYSZCZEGÓLNIENIE	III 2018	I-III 2018	
	analogiczny okres roku poprzedniego = 100		w odsetkach
OGÓŁEM^a	109,0	109,3	100,0
w tym:			
pojazdy samochodowe, motocykle, części	105,8	112,3	11,9
żywność, napoje i wyroby tytoniowe	123,4	114,8	31,7
pozostała sprzedaż detaliczna w niewyspecjalizowanych sklepach	112,5	111,8	4,8
tekstylia, odzież, obuwie	93,8	87,8	5,9
prasa, książki, pozostała sprzedaż w wyspecjalizowanych sklepach	107,0	112,4	7,9
pozostałe	92,0	102,1	18,4

^a Grupowania przedsiębiorstw dokonano na podstawie Polskiej Klasyfikacji Działalności – PKD 2007, zaliczając przedsiębiorstwo do określonej kategorii według przeważającego rodzaju działalności, zgodnie z aktualnym w omawianym okresie stanem organizacyjnym. Odnotowane zmiany (wzrost/spadek) sprzedaży detalicznej w poszczególnych grupach rodzajów działalności przedsiębiorstw mogą zatem również wynikać ze zmiany przeważającego rodzaju działalności przedsiębiorstwa oraz zmian organizacyjnych. Nie ma to wpływu na dynamikę sprzedaży detalicznej ogółem.

W porównaniu z poprzednim miesiącem sprzedaż detaliczna wzrosła niemal we wszystkich grupach. Najwyższy wzrost odnotowano w sprzedaży żywności, napojów i wyrobów tytoniowych (o 29,4%), w grupie pozostałe (o 22,6%), pozostałej sprzedaży detalicznej w niewyspecjalizowanych sklepach (o 16,3%) oraz prasy, książek, pozostałej sprzedaży w wyspecjalizowanych sklepach (o 16,2%). Spadek odnotowano jedynie w sprzedaży pojazdów samochodowych, motocykli, części (o 5,0%).

W okresie trzech miesięcy br. sprzedaż detaliczna była wyższa o 9,3% w porównaniu z analogicznym okresem ub. roku (przed rokiem wystąpił spadek o 5,4%). Wysoki wzrost sprzedaży detalicznej wystąpił w przedsiębiorstwach zajmujących się sprzedażą żywności, napojów i wyrobów tytoniowych (o 14,8%), prasy, książek, pozostałą sprzedażą w wyspecjalizowanych sklepach (o 12,4%), pojazdów samochodowych, motocykli, części (o 12,3%), a także w pozostałej sprzedaży detalicznej w niewyspecjalizowanych sklepach (o 11,8%). Natomiast zmniejszyła się sprzedaż tekstyliów, odzieży, obuwia (o 12,2%).

Sprzedaż hurtowa w przedsiębiorstwach handlowych w marcu br. była o 3,3% niższa niż przed rokiem, przy czym w przedsiębiorstwach handlu hurtowego obniżyła się o 4,4%. Sprzedaż hurtowa, w porównaniu z poprzednim miesiącem, wzrosła o 9,9% w przedsiębiorstwach handlowych, a w przedsiębiorstwach handlu hurtowego o 10,4%.

W I kwartale, w odniesieniu do analogicznego okresu ub. roku, sprzedaż hurtowa w przedsiębiorstwach handlowych była wyższa o 3,0%, a w przedsiębiorstwach handlu hurtowego wzrosła o 1,9%.

Wybrane dane o województwie podkarpackim

WYSZCZEGÓLNIENIE		I	II	III	IV	V	VI	VII	VIII	IX	X	XI	XII
A – 2017 r.													
B – 2018 r.													
Przeciętne zatrudnienie w sektorze przedsiębiorstw ^a (w tys. osób)	A	233,5	233,9	234,5	235,2	234,5	235,1	235,5	235,8	236,3	236,6	237,4	237,9
	B	242,2	243,1	243,9									
poprzedni miesiąc = 100	A	102,7	100,2	100,2	100,3	99,7	100,2	100,2	100,1	100,2	100,1	100,3	100,2
	B	101,8	100,4	100,4									
analogiczny miesiąc poprzedniego roku = 100	A	103,7	103,9	103,7	104,3	103,8	103,6	103,5	103,6	103,7	103,6	104,0	104,7
	B	103,7	103,9	104,0									
Bezrobotni zarejestrowani (w tys. osób; stan w końcu okresu)	A	111,9	110,8	105,9	100,1	95,6	92,0	91,4	91,8	90,3	88,5	89,4	91,0
	B	94,6	93,9	91,3									
Stopa bezrobocia ^b (w %; stan w końcu okresu)	A	11,8	11,7	11,2	10,6	10,2	9,9	9,8	9,8	9,7	9,5	9,6	9,7
	B	10,0	9,9	9,7									
Oferty pracy (zgłoszone w ciągu miesiąca)	A	4370	6513	9097	6804	8187	6509	6013	6521	6681	6211	5160	3770
	B	5033	5879	5463									
Liczba bezrobotnych na 1 ofertę pracy (stan w końcu okresu)	A	40	33	23	27	18	23	24	21	23	24	28	50
	B	29	27	31									
Przeciętne miesięczne wynagrodzenia brutto w sektorze przedsiębiorstw ^a (w zł)	A	3580,52	3580,02	3762,48	3681,79	3668,80	3656,07	3763,45	3745,56	3769,17	3813,28	3865,00	3950,90
	B	3841,67	3850,70	3993,57									
poprzedni miesiąc = 100	A	94,6	100,0	105,1	97,9	99,6	99,7	102,9	99,5	100,6	101,2	101,4	102,2
	B	97,2	100,2	103,7									
analogiczny miesiąc poprzedniego roku = 100	A	106,6	103,5	105,6	103,9	105,1	104,6	106,4	105,7	107,1	107,8	107,8	104,4
	B	107,3	107,6	106,1									
Wskaźnik cen: towarów i usług konsumpcyjnych ^c : analogiczny okres poprzedniego roku = 100	A	.	.	102,1	.	.	101,9	.	.	101,9	.	.	102,4
	B	.	.	.									

^a W przedsiębiorstwach, w których liczba pracujących przekracza 9 osób. ^b Udział zarejestrowanych bezrobotnych w cywilnej ludności aktywnej zawodowo, szacowanej na koniec każdego miesiąca. ^c W kwartale.

Wybrane dane o województwie podkarpackim (cd.)

WYSZCZEGÓLNIENIE		I	II	III	IV	V	VI	VII	VIII	IX	X	XI	XII
A – 2017 r.													
B – 2018 r.													
Wskaźnik cen (dok.):													
skupu ziarna zbóż:													
poprzedni miesiąc = 100	A	104,8	96,1	104,7	103,7	102,4	105,3	89,0	95,5	102,4	101,4	102,7	100,6
	B	101,5	98,6	98,0									
analogiczny miesiąc poprzedniego roku = 100	A	101,2	101,6	110,4	114,3	112,5	118,3	113,5	114,2	113,9	115,5	115,4	107,5
	B	104,1	106,9	100,0									
skupu żywca rzeźnego wołowego (bez cieląt):													
poprzedni miesiąc = 100	A	99,7	98,5	96,5	102,7	101,4	100,2	96,7	100,7	103,0	102,2	97,3	108,3
	B	102,4	98,4	97,0									
analogiczny miesiąc poprzedniego roku = 100	A	106,5	100,2	99,8	104,8	104,5	102,1	102,4	101,1	106,8	110,6	104,9	106,8
	B	109,7	109,7	110,2									
skupu żywca rzeźnego wieprzowego:													
poprzedni miesiąc = 100	A	95,5	98,8	103,8	104,8	103,3	101,9	98,9	100,9	98,4	92,8	95,0	96,6
	B	96,3	101,8	101,3									
analogiczny miesiąc poprzedniego roku = 100	A	125,6	118,8	122,7	130,2	126,5	122,3	106,9	106,8	103,5	101,2	99,4	90,2
	B	90,9	93,8	91,6									
Relacje cen skupu ^a żywca wieprzowego do cen targowiskowych żyta	A	7,6	7,5	8,0	8,7	7,4	8,2	7,5	7,3	7,7	6,4	6,5	6,6
	B	6,4	6,6	6,5									
Produkcja sprzedana przemysłu ^b (w cenach stałych):													
poprzedni miesiąc = 100	A	98,2	105,1	120,9	84,8	107,7	104,1	91,2	100,1	110,4	108,3	96,1	92,2
	B	100,4	100,3*	114,3									
analogiczny miesiąc poprzedniego roku = 100	A	108,6	106,2	115,2	99,4	112,5	107,5	108,4	106,1	105,4	117,1	113,6	114,8
	B	117,4	112,0*	105,8									
Produkcja budowlano-montażowa ^b (w cenach bieżących):													
poprzedni miesiąc = 100	A	42,9	92,6	173,6	76,3	120,3	119,0	85,0	112,8	129,7	91,7	111,6	117,5
	B	41,2	107,6	140,3									
analogiczny miesiąc poprzedniego roku = 100	A	97,3	111,6	181,7	129,9	147,3	108,9	118,3	97,9	143,7	97,7	130,1	112,8
	B	108,3	125,8	101,7									

^a Ceny bieżące bez VAT. ^b W przedsiębiorstwach, w których liczba pracujących przekracza 9 osób.

Wybrane dane o województwie podkarpackim (dok.)

WYSZCZEGÓLNIENIE													
A – 2017 r.		I	II	III	IV	V	VI	VII	VIII	IX	X	XI	XII
B – 2018 r.													
Mieszkania oddane do użytkowania (od początku roku)	A	490	1042	1717	2133	2628*	3240*	4400*	5146*	5789*	6364*	7152*	8131*
	B	537	1151	1666									
analogiczny okres poprzedniego roku = 100	A	80,1	80,7	86,8	88,1	86,2*	93,8*	114,6*	114,6*	111,6	104,6*	101,6*	103,3*
	B	109,6	110,5	97,0									
Sprzedaż detaliczna towarów ^d (w cenach bieżących): poprzedni miesiąc = 100	A	86,2	87,3	111,9	100,3	105,0	101,2	100,4	95,9	95,7	102,3	95,1	107,9
	B	86,5	97,9	116,6									
analogiczny miesiąc poprzedniego roku = 100	A	121,1	99,1	97,7	101,9	104,9	102,8	96,4	100,1	91,8	97,0	94,5	93,0
	B	93,4	104,6	109,0									
Wskaźnik rentowności obrotu w przedsiębiorstwach ^b brutto ^c (w %)	A	.	.	6,0	.	.	5,1	.	.	5,1	.	.	4,8
	B	.	.	.									
netto ^d (w %)	A	.	.	5,4	.	.	4,6	.	.	4,5	.	.	4,3
	B	.	.	.									
Nakłady inwestycyjne przedsiębiorstw ^b (w mln zł; ceny bieżące)	A	.	.	652,1	.	.	1373,4	.	.	2339,9	.	.	3479,5
	B	.	.	.									
analogiczny okres poprzedniego roku = 100 (ceny bieżące)	A	.	.	113,8	.	.	102,9	.	.	111,6	.	.	110,9
	B	.	.	.									
Podmioty gospodarki narodowej ^e w rejestrze REGON (stan w końcu okresu)	A	167807	167850	168503	168986	169708	170463	170674	170966	170510	170659	170998	171070
	B	170983	170924	171071									
w tym spółki handlowe	A	13534	13621	13711	13766	13895	14087	14181	14272	14382	14485	14597	14719
	B	14827	14902	14943									
w tym z udziałem kapitału zagranicznego	A	2068	2087	2103	2113	2119	2125	2151	2158	2174	2183	2196	2205
	B	2197	2219	2210									

a W przedsiębiorstwach, w których liczba pracujących przekracza 9 osób. b W przedsiębiorstwach, w których liczba pracujących przekracza 49 osób.; dane są prezentowane narastająco. c Relacja wyniku finansowego brutto do przychodów z całokształtu działalności. d Relacja wyniku finansowego netto do przychodów z całokształtu działalności. e Bez osób prowadzących gospodarstwa indywidualne w rolnictwie.

Urząd Statystyczny w Rzeszowie

ul. Jana III Sobieskiego 10

35-959 Rzeszów

tel: 17 853 52 10, 17 853 52 19**faks:** 17 853 51 57**e-mail:** sekretariatusrze@stat.gov.plrzeszow.stat.gov.pl[@Rzeszow_STAT](https://twitter.com/Rzeszow_STAT)[@GlownyUrzadStatystyczny](https://www.facebook.com/GlownyUrzadStatystyczny)

Opracowanie merytoryczne:

Podkarpacki Ośrodek Badań RegionalnychWojciech Ingot, Andrzej Korab, Agnieszka Krawczyk, Krystyna Rubiś,
Irena Trzyna

Osoba do kontaktu z mediami:

Angelika Koprowicz

Tel. 17 853 52 10 w. 219

e-mail: a.koprowicz@stat.gov.pl**Powiązane opracowania**[Informacja o sytuacji społeczno-gospodarczej kraju w pierwszym kwartale 2018 r.](#)**Temat dostępny w bazach danych**[Bank Danych Lokalnych](#)**Ważniejsze pojęcia dostępne w słowniku**[Pojęcia stosowane w statystyce publicznej](#)