

Komunikat o sytuacji społeczno-gospodarczej województwa podkarpackiego w grudniu 2018 r.

29.01.2019 r.
Nr 12/2018

- Przeciętne zatrudnienie w sektorze przedsiębiorstw pozostało na poziomie poprzedniego miesiąca, a wzrosło w odniesieniu do grudnia 2017 r. (o 3,1%). W stosunku rocznym wzrost zatrudnienia notowano od grudnia 2015 r.
- Stopa bezrobocia rejestrowanego wyniosła 8,8% i była niższa w porównaniu z analogicznym okresem 2017 r., a wyższa w porównaniu z poprzednim miesiącem. Liczba bezrobotnych zarejestrowanych była wyższa o 2,6% niż w poprzednim miesiącu, a o 8,8% niższa niż w grudniu 2017 r.
- Przeciętne miesięczne wynagrodzenie brutto w sektorze przedsiębiorstw wzrosło zarówno w ujęciu rocznym, jak i miesięcznym odpowiednio o 7,1% i o 2,5%. Tempo wzrostu było wyższe niż przed rokiem.
- Ceny skupu zbóż, ziemniaków i żywca wołowego były wyższe niż przed rokiem. W porównaniu z listopadem 2018 r. wyższe były ceny skupu pszenicy, ziemniaków i żywca wołowego. W obrocie targowiskowym ceny były wyższe niż przed rokiem, jak i w odniesieniu do listopada 2018 r.
- Utrzymała się tendencja wzrostowa notowana od dwudziestu miesięcy produkcji sprzedanej przemysłu w relacji do analogicznego miesiąca 2017 r. (w grudniu 2018 r. wzrost wyniósł 6,0%). W odniesieniu do poprzedniego miesiąca odnotowano spadek o 6,8%. W przetwórstwie przemysłowym, o decydującym udziale w produkcji całego przemysłu, sprzedaż w stosunku rocznym zwiększyła się o 5,6%.
- Wyższa niż przed rokiem była sprzedaż produkcji budowlano-montażowej (o 28,3%). Wysoki wzrost produkcji wystąpił w dziale budowa budynków oraz budowa obiektów inżynierii lądowej i wodnej.
- W grudniu 2018 r., w porównaniu z analogicznym miesiącem 2017 r., wzrosła liczba mieszkań oddanych do użytkowania (o 5,0%). Spadła natomiast liczba mieszkań, na realizację których wydano pozwolenia lub dokonano zgłoszenia z projektem budowlanym (o 34,7%) oraz mieszkań, których budowę rozpoczęto (o 25,9%).
- Sprzedaż detaliczna wzrosła w skali roku (o 6,9%) i w skali miesiąca (o 8,1%). W stosunku do grudnia 2017 r. wyższa była sprzedaż hurtowa w jednostkach handlowych (o 1,8%), a zmniejszyła się w hurtowych (o 1,6%).

Spis treści

Rynek pracy	4
Wynagrodzenia	9
Ceny detaliczne	11
Rolnictwo	12
Przemysł i budownictwo	15
Budownictwo mieszkaniowe	17
Rynek wewnętrzny	20
Wybrane dane o województwie podkarpackim	22

Uwagi ogólne

Prezentowane w Komunikacie dane:

- o zatrudnieniu, wynagrodzeniach oraz o produkcji sprzedanej przemysłu i budownictwa, produkcji budowlano-montażowej, a także o sprzedaży detalicznej i hurtowej towarów dotyczą podmiotów gospodarczych, w których liczba pracujących przekracza 9 osób,
- o sektorze przedsiębiorstw, dotyczą podmiotów prowadzących działalność gospodarczą w zakresie: leśnictwa i pozyskiwania drewna; rybołówstwa w wodach morskich; górnictwa i wydobywania; przetwórstwa przemysłowego; wytwarzania i zaopatrywania w energię elektryczną, gaz, parę wodną, gorącą wodę i powietrze do układów klimatyzacyjnych; dostawy wody; gospodarowania ściekami i odpadami oraz działalności związanej z rekultywacją; budownictwa; handlu hurtowego i detalicznego; naprawy pojazdów samochodowych, włączając motocykle; transportu i gospodarki magazynowej; działalności związanej z zakwaterowaniem i usługami gastronomicznymi; informacji i komunikacji; działalności związanej z obsługą rynku nieruchomości; działalności prawniczej, rachunkowo-księgowej i doradztwa podatkowego, działalności firm centralnych (head offices); doradztwa związanego z zarządzaniem; działalności w zakresie architektury i inżynierii; badań i analiz technicznych; reklamy, badania rynku i opinii publicznej; pozostałej działalności profesjonalnej, naukowej i technicznej; działalności w zakresie usług administrowania i działalności wspierającej; działalności związanej z kulturą, rozrywką i rekreacją; naprawy i konserwacji komputerów i artykułów użytku osobistego i domowego; pozostałej indywidualnej działalności usługowej,
- o cenach detalicznych dotyczą towarów żywnościowych i nieżywnościowych oraz usług, które pochodzą z notowań cen prowadzonych przez ankietatorów w wybranych punktach sprzedaży, w wytypowanych rejonach badania cen; ceny żywności notowane są raz w miesiącu z wyjątkiem owoców i warzyw, w zakresie których notowania cen prowadzone są dwa razy w miesiącu,
- o skupie produktów rolnych obejmują skup od producentów z terenu województwa realizowany przez osoby prawne i samodzielne jednostki organizacyjne niemające osobowości prawnej oraz w okresie półrocznym przez osoby fizyczne prowadzące skup o wartości przekraczającej 10 tys. zł; ceny podano bez podatku VAT,
- o cenach na targowiskach dotyczą cen uzyskiwanych przy sprzedaży produktów wytworzonych we własnym gospodarstwie rolnym w transakcjach między rolnikami i ludnością nierolniczą notowanych przez ankietatorów stałych na wytypowanych targowiskach rolnych,
- o wynikach finansowych przedsiębiorstw oraz nakładach inwestycyjnych dotyczą podmiotów gospodarczych prowadzących księgi rachunkowe (z wyjątkiem przedsiębiorstw rolnictwa, leśnictwa, łowiectwa i rybactwa, działalności finansowej i ubezpieczeniowej oraz szkół wyższych), w których liczba pracujących przekracza 49 osób.

Dane w ujęciu wartościowym wyrażone są w cenach bieżących i stanowią podstawę dla obliczenia wskaźników struktury. Wskaźniki dynamiki zaprezentowano na podstawie wartości w cenach bieżących, z wyjątkiem przemysłu, dla którego wskaźniki dynamiki podano na podstawie wartości w cenach stałych (średnie ceny bieżące 2015 r.).

Liczby względne (wskaźniki, odsetki) wyliczono na podstawie danych bezwzględnych, wyrażonych z większą dokładnością niż podane w tekście i tablicach.

Dane prezentuje się w układzie Polskiej Klasyfikacji Działalności — PKD 2007

Polska klasyfikacja działalności 2007 (PKD 2007)

Skrót	Pełna nazwa
Sekcje	
Dostawa wody; gospodarowanie ściekami i odpadami; rekultywacja	Dostawa wody; gospodarowanie ściekami i odpadami oraz działalność związana z rekultywacją.
Handel; naprawa pojazdów samochodowych	Handel hurtowy i detaliczny; naprawa pojazdów samochodowych, włączając motocykle.
Zakwaterowanie i gastronomia	Działalność związana z zakwaterowaniem i usługami gastronomicznymi.
Obsługa rynku nieruchomości	Działalność związana z obsługą rynku nieruchomości.
Administrowanie i działalność wspierająca	Działalność w zakresie usług administrowania i działalność wspierająca.
Działy	
Produkcja wyrobów z drewna, korka, słomy i wikliny	Produkcja wyrobów z drewna, oraz korka z wyłączeniem mebli; produkcja wyrobów ze słomy i materiałów używanych do wyplatania.
Produkcja wyrobów z metali	Produkcja metalowych wyrobów gotowych, z wyłączeniem maszyn i urządzeń.
Produkcja maszyn i urządzeń	Produkcja maszyn i urządzeń, gdzie indziej niesklasyfikowana.
Produkcja pojazdów samochodowych, przyczep i naczep	Produkcja pojazdów samochodowych, przyczep i naczep, z wyłączeniem motocykli.
Budowa budynków	Roboty budowlane związane ze wznoszeniem budynków.
Budowa obiektów inżynierii lądowej i wodnej	Roboty związane z budową obiektów inżynierii lądowej i wodnej.

Objaśnienia znaków umownych

Kreska (-)	Zjawisko nie wystąpiło.
Kropka (.)	Zupełny brak informacji albo brak informacji wiarygodnych.
Znak (x)	Wypełnienie pozycji jest niemożliwe lub niecelowe.
Znak (*)	Oznacza, że dane zostały zmienione w stosunku do już opublikowanych.
Znak (Δ)	Oznacza, że nazwy zostały skrócone w stosunku do obowiązującej klasyfikacji.

Dane charakteryzujące województwo podkarpackie można również znaleźć w publikacjach statystycznych wydawanych przez US w Rzeszowie oraz w publikacjach ogólnopolskich GUS.

Raport „Koniunktura gospodarcza w województwie podkarpackim w grudniu 2018 r.” ukaże się na stronie głównej Urzędu Statystycznego w Rzeszowie: <http://rzeszow.stat.gov.pl/> w dniu 31 stycznia 2019 r.

Przy publikowaniu danych US prosimy o podanie źródła.

Rynek pracy

W grudniu 2018 r. w sektorze przedsiębiorstw przeciętne zatrudnienie wzrosło w odniesieniu do analogicznego miesiąca 2017 r., ale tempo tego wzrostu było niższe niż przed rokiem. W skali roku zmniejszyła się liczba bezrobotnych zarejestrowanych, a także stopa bezrobocia rejestrowanego.

W grudniu 2018 r. **przeciętne zatrudnienie** w sektorze przedsiębiorstw wyniosło 245,3 tys. osób i wzrosło w odniesieniu do grudnia 2017 r. o 3,1% (przed rokiem notowano wzrost o 4,7%), a pozostało na poziomie poprzedniego miesiąca. W kraju przeciętne zatrudnienie, w odniesieniu do analogicznego miesiąca 2017 r., było wyższe o 2,8%, a w skali miesiąca nie uległo zmianie.

W stosunku do grudnia 2017 r. największy wzrost zatrudnienia odnotowano w działalności profesjonalnej, naukowej i technicznej (o 14,2%). Zatrudnienie wzrosło także w administrowaniu i działalności wspierającej (o 7,5%), dostawie wody; gospodarowaniu ściekami i odpadami; rekultywacji (o 6,7%) oraz w transporcie i gospodarce magazynowej (o 6,3%). W mniejszym stopniu zatrudnienie wzrosło w przetwórstwie przemysłowym (o 3,2%), a także w handlu; naprawie pojazdów samochodowych (o 2,9%). W budownictwie przeciętne zatrudnienie nie uległo zmianie, a spadek zatrudnienia wystąpił w trzech sekcjach (na 15 badanych), w tym w obsłudze rynku nieruchomości (o 1,5%).

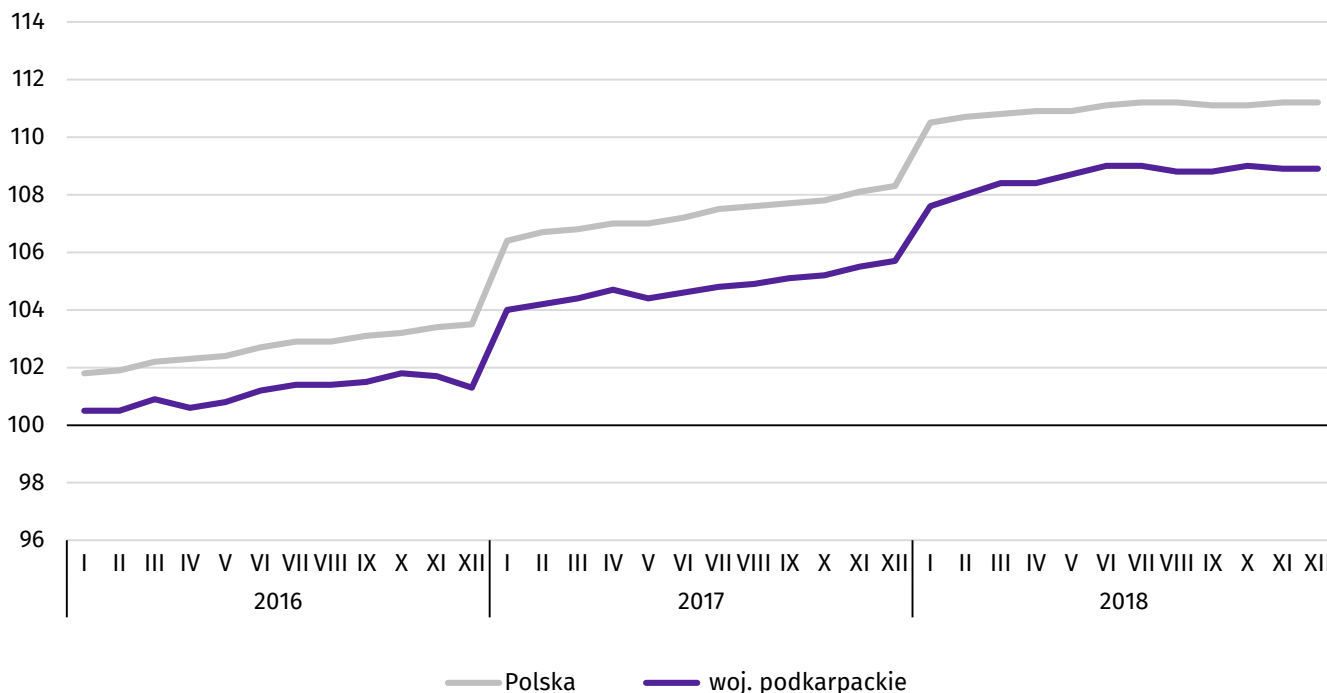
Tablica 1. **Przeciętne zatrudnienie w sektorze przedsiębiorstw**

WYSZCZEGÓLNIENIE	XII 2018		I-XII 2018	
	w tys.	XII 2017 = 100	w tys.	I-XII 2017 = 100
OGÓŁEM	245,3	103,1	245,0	103,9
w tym:				
Przemysł	133,2	103,2	132,3	103,9
w tym:				
przetwórstwo przemysłowe	122,9	103,2	122,2	103,9
dostawa wody; gospodarowanie ściekami i odpadami; rekultywacja ^A	5,7	106,7	5,6	105,9
Budownictwo	17,3	100,0	17,3	103,0
Handel; naprawa pojazdów samochodowych ^A	48,6	102,9	48,8	103,9
Transport i gospodarka magazynowa	11,4	106,3	11,2	105,8
Zakwaterowanie i gastronomia ^A	3,6	100,3	3,6	99,3
Obsługa rynku nieruchomości ^A	3,5	98,5	3,5	97,5
Działalność profesjonalna, naukowa i techniczna ^o	4,0	114,2	4,0	114,6
Administrowanie i działalność wspierająca ^A	12,9	107,5	13,2	108,5

^A Nie obejmuje działów: Badania naukowe i prace rozwojowe oraz Działalność weterynaryjna.

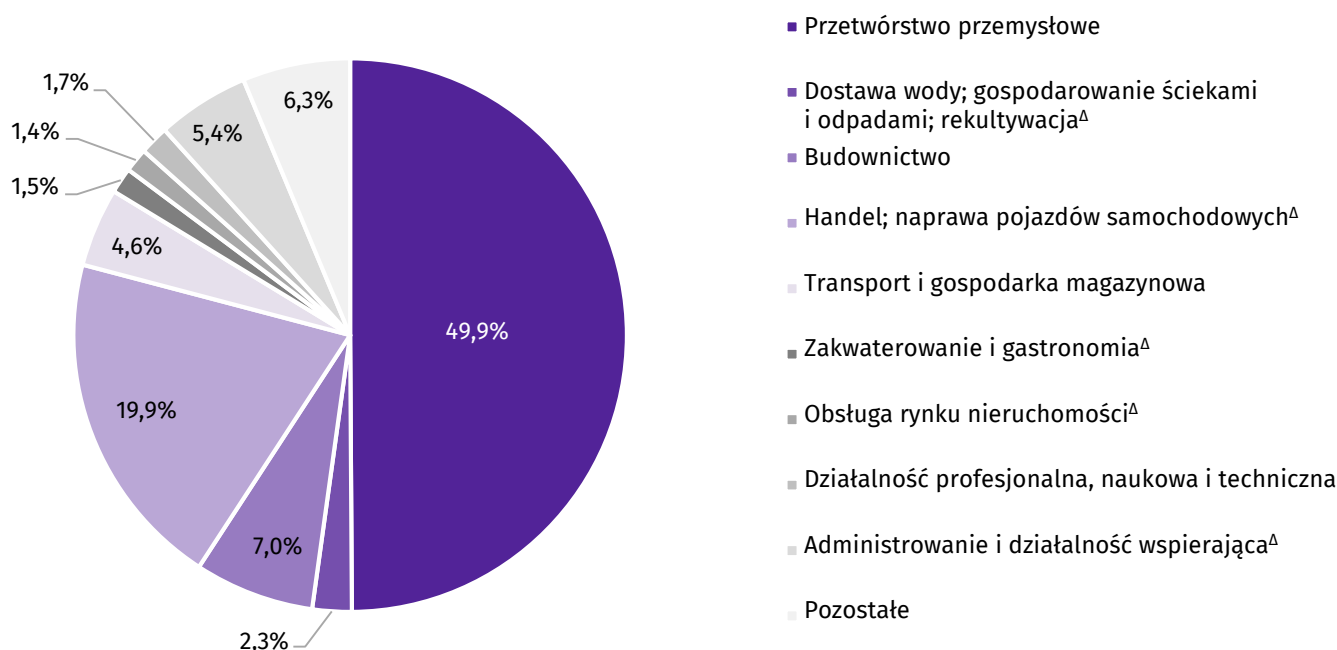
W stosunku do listopada 2018 r. odnotowano zarówno nieduże wzrosty, jak i niewielkie spadki przeciętnego zatrudnienia. Najwyższy wzrost wystąpił w administrowaniu i działalności wspierającej (o 1,2%), natomiast spadek odnotowano w przetwórstwie przemysłowym (o 0,4%). W dwóch sekcjach zatrudnienie pozostało na poziomie poprzedniego miesiąca.

Wykres 1. Dynamika przeciętnego zatrudnienia w sektorze przedsiębiorstw (przeciętna miesięczna 2015 = 100)



W 2018 r. przeciętne zatrudnienie w sektorze przedsiębiorstw ukształtowało się na poziomie 245,0 tys. osób i było o 3,9% wyższe (w kraju o 3,5%) niż w 2017 r. Najwyższy wzrost przeciętnego zatrudnienia wystąpił w działalności profesjonalnej, naukowej i technicznej (o 14,6%). Zatrudnienie wzrosło także w administrowaniu i działalności wspierającej (o 8,5%), dostawie wody; gospodarowaniu ściekami i odpadami; rekultywacji (o 5,9%) oraz w transporcie i gospodarce magazynowej (o 5,8%). W przetwórstwie przemysłowym (zatrudniającym niemal 50% wszystkich zatrudnionych w sektorze przedsiębiorstw) oraz w handlu; naprawie pojazdów samochodowych przeciętne zatrudnienie wzrosło po 3,9%. Spadek zatrudnienia odnotowano w czterech sekcjach, w tym w obsłudze rynku nieruchomości (o 2,5%).

Wykres 2. Struktura przeciętnego zatrudnienia w sektorze przedsiębiorstw według sekcji PKD w okresie styczeń-grudzień 2018 r.



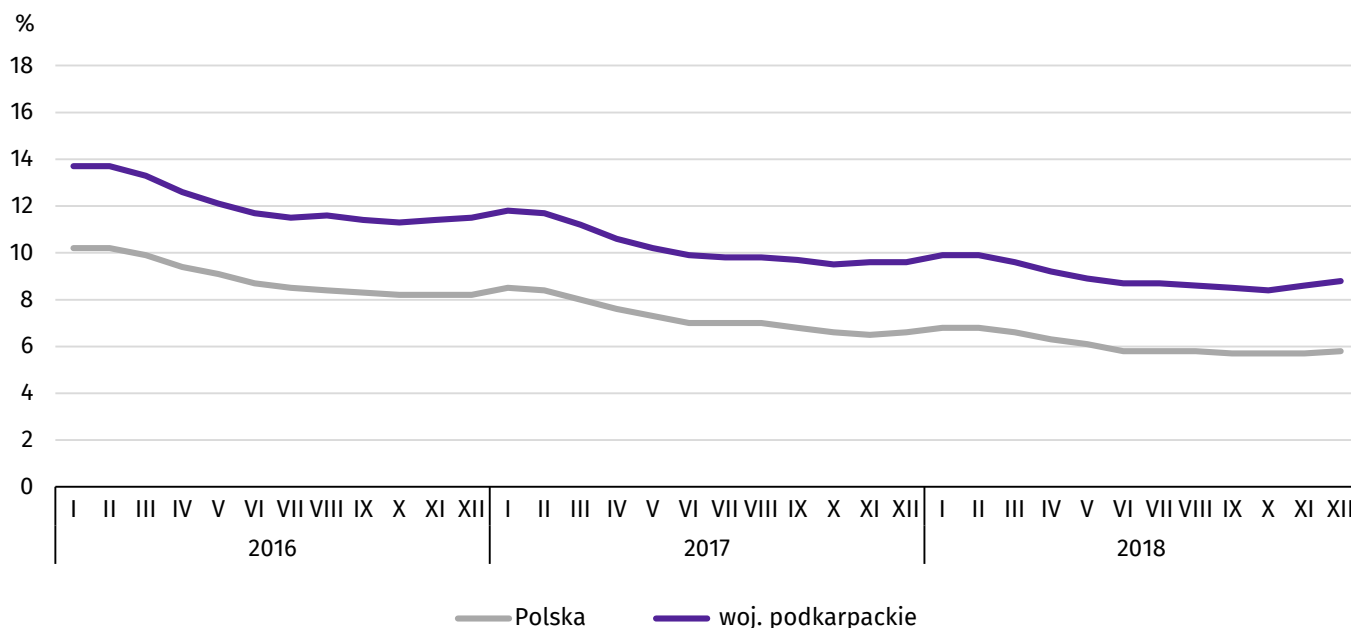
W końcu grudnia 2018 r. liczba **bezrobotnych zarejestrowanych** w urzędach pracy wyniosła 82,9 tys. osób i była wyższa o 2,1 tys. osób (o 2,6%) niż w poprzednim miesiącu, a o 8,0 tys. osób (o 8,8%) niższa niż w grudniu 2017 r. Kobiety stanowiły 54,3% ogółu zarejestrowanych bezrobotnych (przed rokiem 53,4%).

Tablica 2. **Liczba bezrobotnych i stopa bezrobocia**

WYSZCZEGÓLNIENIE	2017	2018	
	XII	XI	XII
Bezrobotni zarejestrowani (stan w końcu miesiąca) w tys.	91,0	80,8	82,9
Bezrobotni nowo zarejestrowani (w ciągu miesiąca) w tys.	10,6	10,2	9,8
Bezrobotni wyrejestrowani (w ciągu miesiąca) w tys.	9,0	8,7	7,7
Stopa bezrobocia rejestrowanego (stan w końcu miesiąca) w %	9,6	8,6	8,8

Stopa bezrobocia rejestrowanego wyniosła 8,8% i była wyższa o 0,2 p. proc. w odniesieniu do poprzedniego miesiąca, a o 0,8 p. proc. niższa w odniesieniu do grudnia 2017 r. W rankingu województw, woj. podkarpackie pod względem wysokości stopy bezrobocia, plasowało się na czternastym miejscu (najniższą stopę bezrobocia zanotowano w województwie wielkopolskim – 3,1%, a najwyższą w warmińsko-mazurskim – 10,4%). W kraju stopa bezrobocia wyniosła 5,8%, wobec 6,6% przed rokiem.

Wykres 3. **Stopa bezrobocia rejestrowanego (stan w końcu miesiąca)**

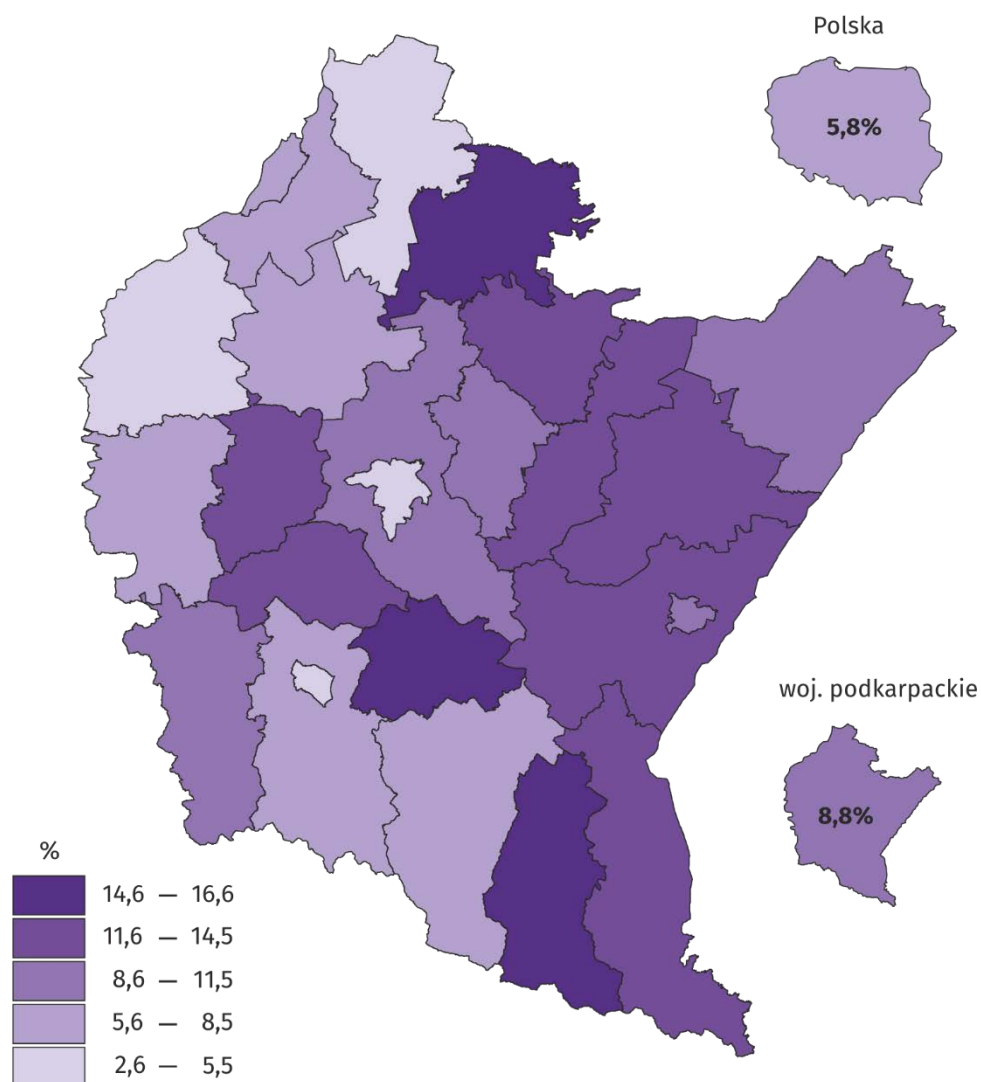


Najwyższa stopa bezrobocia w końcu grudnia 2018 r. wystąpiła w powiecie nizańskim (16,6%), zaś najniższy jej poziom odnotowano w Krośnie (2,6%).

W porównaniu z grudniem 2017 r. spadek stopy bezrobocia zanotowano we wszystkich dwudziestu pięciu powiatach województwa podkarpackiego, w tym największy w powiecie przeworskim (o 1,7 p. proc.).

W porównaniu z poprzednim miesiącem w dwudziestu jeden powiatach województwa podkarpackiego zanotowano wzrost stopy bezrobocia, w tym największy w brzozowskim, leskim i strzyżowskim (po 0,5 p. proc.). W czterech powiatach stopa bezrobocia utrzymała się na poziomie poprzedniego miesiąca.

Mapa 1. Stopa bezrobocia rejestrowanego według powiatów w 2018 r. (stan w końcu grudnia)



W grudniu 2018 r. w urzędach pracy zarejestrowano 9,8 tys. osób bezrobotnych, tj. o 3,6% mniej niż przed miesiącem i o 7,1% mniej niż przed rokiem. Udział osób rejestrujących się po raz kolejny w nowo zarejestrowanych ogółem wyniósł 88,4% (podobnie jak w grudniu 2017 r.). Obniżył się udział osób bez doświadczenia zawodowego (o 0,5 p. proc. do 24,1%) oraz osób zwolnionych z przyczyn dotyczących zakładu pracy (o 0,4 p. proc. do 2,5%). Udział absolwentów wyniósł 9,5% (podobnie jak przed rokiem). Stopa napływu bezrobotnych do urzędów pracy (stosunek nowo zarejestrowanych do liczby aktywnych zawodowo) wyniosła 1,0%.

W grudniu 2018 r. z ewidencji bezrobotnych wyrejestrowano 7,7 tys. osób, tj. o 10,8% mniej niż w poprzednim miesiącu i o 14,2% mniej niż w grudniu 2017 r. Z tytułu podjęcia pracy (główniej przyczyny wyrejestrowania) z rejestru bezrobotnych wyłączono 5,1 tys. osób (przed rokiem 5,4 tys.). Udział tej kategorii osób w ogólnej liczbie wyrejestrowanych zwiększył się w ujęciu rocznym (o 5,6 p. proc. do 65,9%).

Spośród osób wykreślonych z ewidencji w skali roku zwiększył się odsetek osób, które nie potwierdziły gotowości do podjęcia pracy (o 0,7 p. proc. do 16,1%). Zmniejszył się natomiast odsetek osób, które dobrowolnie zrezygnowały ze statusu bezrobotnego (o 0,4 p. proc. do 4,2%), które utraciły status bezrobotnego w związku z rozpoczęciem szkolenia lub stażu u pracodawców (o 5,4 p. proc. do 2,8%) oraz osób, które nabyły prawa emerytalne lub rentowe (o 0,7 p. proc. do 0,5%). Stopa odpływu bezrobotnych z urzędów pracy (stosunek liczby bezrobotnych wyrejestrowanych w danym miesiącu do liczby bezrobotnych na koniec ub. miesiąca) wyniosła 9,6%.

W końcu grudnia 2018 r. bez prawa do zasiłku pozostawało 70,5 tys. bezrobotnych, a ich udział w ogólnej liczbie bezrobotnych zmniejszył się w porównaniu z analogicznym miesiącem 2017 r. (z 86,5% do 85,0%).

Bezrobotni będący w szczególnej sytuacji na rynku pracy w końcu grudnia 2018 r. stanowili 87,6% ogółu bezrobotnych (przed rokiem 88,7%). Do bezrobotnych w szczególnej sytuacji na rynku pracy zaliczane są m.in. osoby długotrwale bezrobotne¹, których udział w liczbie zarejestrowanych ogółem zmniejszył się w skali roku (o 3,1 p. proc. do 56,9%).

¹ Do długotrwale bezrobotnych zalicza się osoby pozostające w rejestrze powiatowego urzędu pracy łącznie przez okres ponad 12 miesięcy w okresie ostatnich 2 lat, z wyłączeniem okresów odbywania stażu i przygotowania zawodowego w miejscu pracy.

Zmniejszył się także udział osób bezrobotnych do 25 roku życia (o 0,2 p. proc. do 13,8%). Zwiększył się natomiast udział osób niepełnosprawnych (o 0,3 p. proc. do 4,7%). Udział osób bezrobotnych powyżej 50 roku życia wyniósł 23,9% i pozostał na poziomie z grudnia 2017 r.

Tablica 3. **Wybrane kategorie bezrobotnych^a będących w szczególnej sytuacji na rynku pracy**

WYSZCZEGÓLNIENIE	2017	2018	
	XII	XI	XII
	w odsetkach		
Bezrobotni:			
do 25 roku życia	14,0	13,8	13,8
powyżej 50 roku życia	23,9	23,8	23,9
długotrwale	60,0	57,9	56,9
niepełnosprawni	4,4	4,7	4,7

^a Stan w końcu miesiąca.

W końcu 2018 r. bezrobotni poszukujący pracy ponad rok stanowili 45,4% ogółu bezrobotnych, a ich udział w ogólnej liczbie bezrobotnych, w odniesieniu do analogicznego okresu 2017 r., zmniejszył się o 0,7 p. proc. Osoby pozostające bez pracy do 1 miesiąca stanowiły 9,4% bezrobotnych (rok wcześniej – 8,8%), od 1 do 3 miesięcy – 17,9% (18,0%), od 3 do 6 miesięcy – 13,4% (13,7%), natomiast od 6 do 12 miesięcy – 13,9% (w końcu IV kw. 2017 r. – 13,3%).

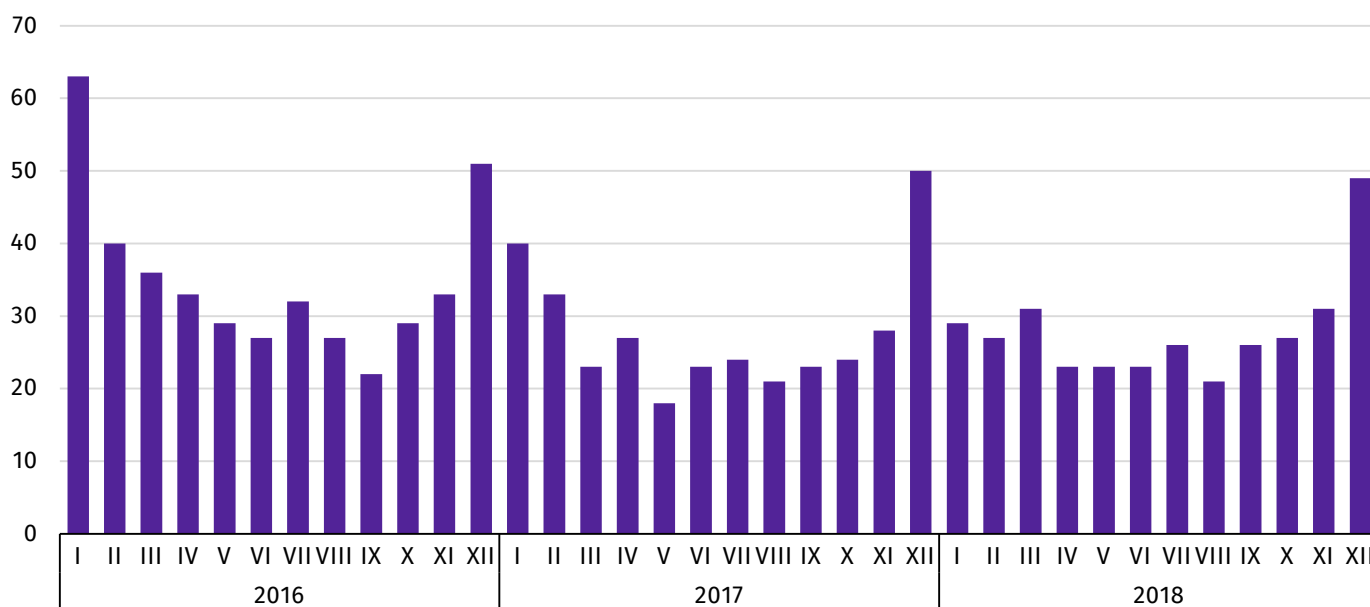
Największą grupę wśród bezrobotnych stanowiły osoby w wieku od 25 do 34 lat oraz od 35 do 44 lat. Ich odsetek w ogólnej liczbie bezrobotnych w końcu IV kwartału 2018 r. wyniósł odpowiednio 30,2% i 23,2%. Osoby w wieku od 18 do 24 lat stanowiły 13,8% bezrobotnych, od 45 do 54 lat – 17,9%, a powyżej 54 lat – 14,9%.

Wykształcenie zasadnicze zawodowe posiadało 27,8% bezrobotnych, policealne i średnie zawodowe 26,1%, a gimnazjalne i niższe 19,5%. Szkoły wyższe ukończyło 15,5% bezrobotnych, a licea ogólnokształcące 11,1%.

W ogólnej liczbie bezrobotnych 15,8% stanowiły osoby dotychczas niepracujące. Wśród bezrobotnych posiadających staż pracy największy odsetek stanowiły osoby ze stażem pracy 1-5 lat (29,1%) oraz ze stażem pracy do 1 roku (24,1%).

W grudniu 2018 r. do urzędów pracy zgłoszono 2677 **ofert zatrudnienia**², o 850 mniej niż przed miesiącem i o 1093 mniej niż przed rokiem. W końcu miesiąca na 1 ofertę pracy przypadało 49 bezrobotnych (przed miesiącem 31, a przed rokiem 50).

Wykres 4. **Bezrobotni na 1 ofertę pracy (stan w końcu miesiąca)**



Wydatki Funduszu Pracy wyniosły w grudniu 2018 r. 49,3 mln zł, z których 22,9% przeznaczono na zasiłki dla bezrobotnych.

² Dotyczy wolnych miejsc pracy i aktywizacji zawodowej.

Wynagrodzenia

W grudniu 2018 r. przeciętne miesięczne wynagrodzenie brutto zwiększyło się w skali roku. Tempo tego wzrostu było wyższe od notowanego w 2017 r.

Przeciętne miesięczne wynagrodzenie brutto w sektorze przedsiębiorstw w grudniu 2018 r. ukształtowało się na poziomie 4232,71 zł i było o 7,1% wyższe niż w grudniu 2017 r. (przed rokiem wzrosło o 4,4%). W porównaniu z listopadem 2018 r. płace zwiększyły się o 2,5%. W Polsce przeciętne miesięczne wynagrodzenie brutto wyniosło 5274,95 zł i wzrosło zarówno w odniesieniu do grudnia 2017 r., jak i do poprzedniego miesiąca odpowiednio o 6,1% i o 6,2%.

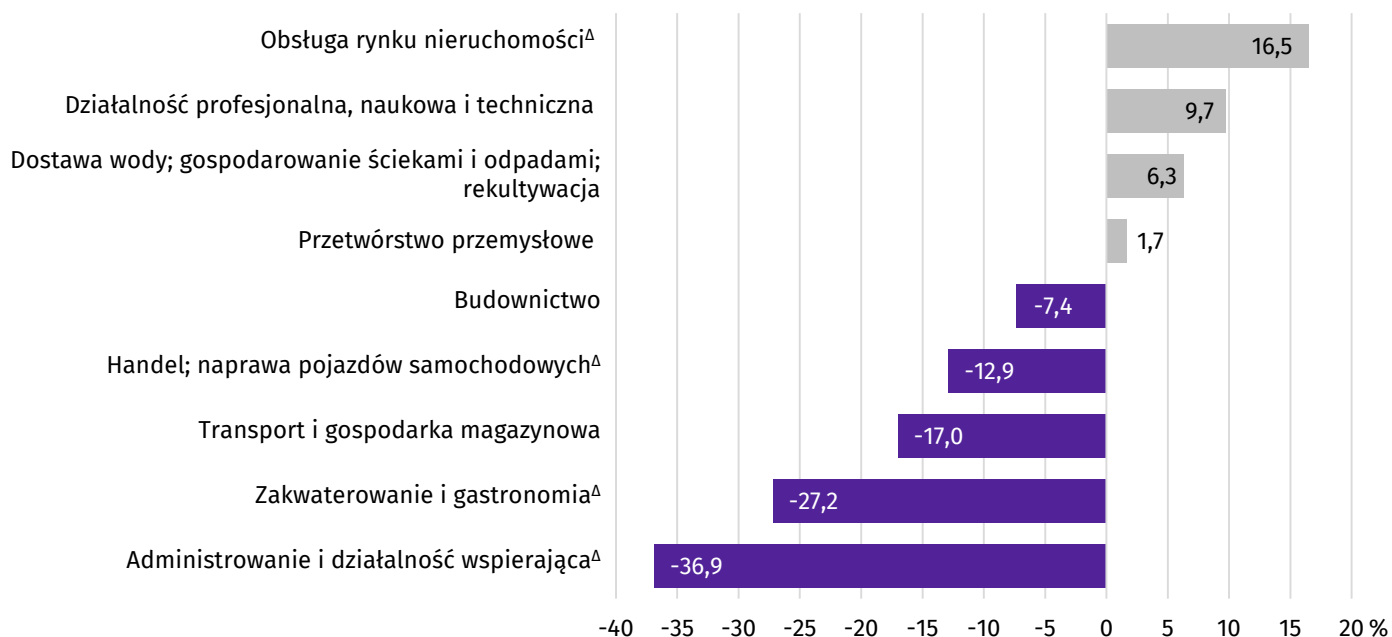
W odniesieniu do grudnia 2017 r. wzrost płac wystąpił w większości badanych sekcji. Wzrost wynagrodzeń odnotowano m.in. w handlu; naprawie pojazdów samochodowych (o 11,7%), przetwórstwie przemysłowym oraz w obsłudze rynku nieruchomości (po 8,0%), zakwaterowaniu i gastronomii (o 7,7%), budownictwie (o 7,1%), transporcie i gospodarce magazynowej (o 6,8%), administrowaniu i działalności wspierającej (o 5,7%), a także w dostawie wody; gospodarowaniu ściekami i odpadami; rekultywacji (o 4,3%). W działalności profesjonalnej, naukowej i technicznej płace zmniejszyły się o 14,8%.

Tablica 4. **Przeciętne miesięczne wynagrodzenia brutto w sektorze przedsiębiorstw**

WYSZCZEGÓLNIENIE	XII 2018		I–XII 2018	
	w zł	XII 2017 = 100	w zł	I–XII 2017 = 100
Ogółem	4232,71	107,1	4025,33	107,3
w tym:				
Przemysł	4409,09	108,0	4265,10	107,9
w tym:				
przetwórstwo przemysłowe	4306,71	108,0	4230,79	108,2
dostawa wody; gospodarowanie ściekami i odpadami; rekultywacja ^a	4499,86	104,3	3903,84	103,4
Budownictwo	3918,10	107,1	3865,03	109,7
Handel; naprawa pojazdów samochodowych ^a	3686,43	111,7	3504,79	109,5
Transport i gospodarka magazynowa	3514,86	106,8	3415,45	105,9
Zakwaterowanie i gastronomia ^a	3082,19	107,7	2947,41	109,4
Obsługa rynku nieruchomości ^a	4932,09	108,0	4277,99	106,2
Działalność profesjonalna, naukowa i techniczna ^a	4644,06	85,2	4702,79	97,7
Administrowanie i działalność wspierająca ^a	2671,51	105,7	2639,53	105,6

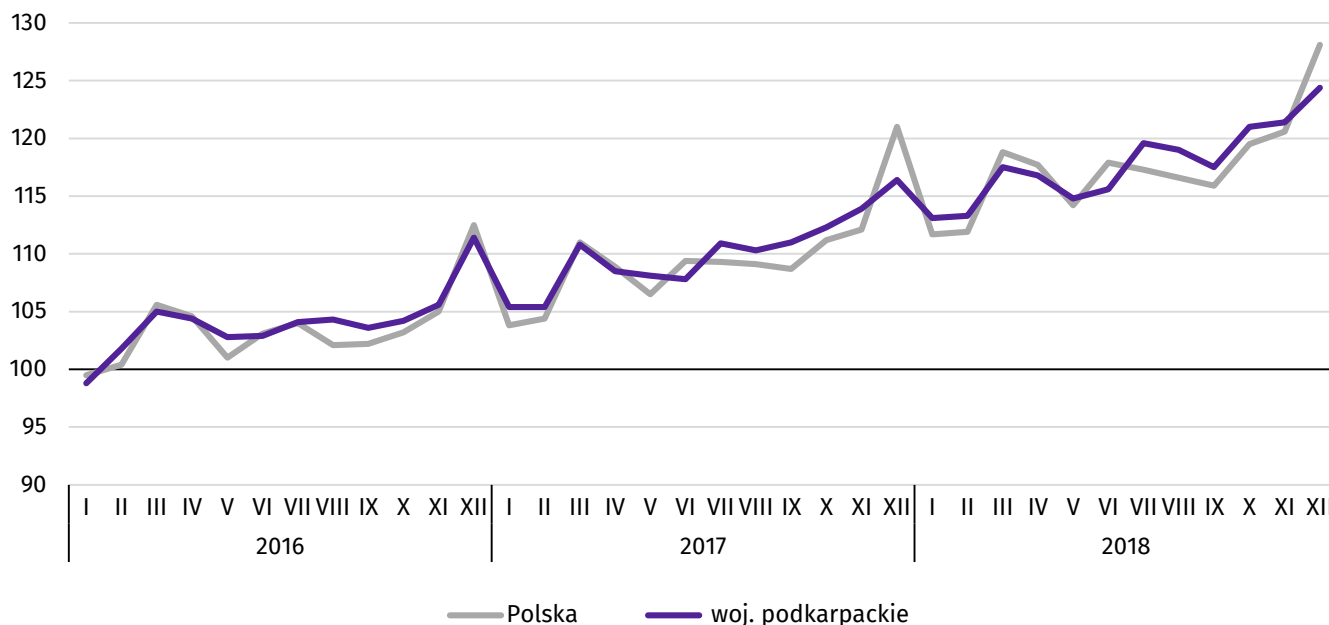
^a Nie obejmuje działów: Badania naukowe i prace rozwojowe oraz Działalność weterynaryjna.

Wykres 5. **Odchylenia względne przeciętnych miesięcznych wynagrodzeń brutto od średniego wynagrodzenia w województwie według wybranych sekcji w grudniu 2018 r.**



W porównaniu z listopadem 2018 r. wzrost wynagrodzeń wystąpił m.in. w obsłudze rynku nieruchomości (o 17,6%), dostawie wody; gospodarowaniu ściekami i odpadami; rekultywacji (o 14,6%) oraz w handlu; naprawie pojazdów samochodowych (o 3,7%). Natomiast płace obniżyły się w działalności profesjonalnej, naukowej i technicznej (o 7,1%), budownictwie (o 2,0%), a także w przetwórstwie przemysłowym (o 0,2%).

Wykres 6. **Dynamika przeciętnego miesięcznego wynagrodzenia brutto w sektorze przedsiębiorstw (przeciętna miesięczna 2015 = 100)**

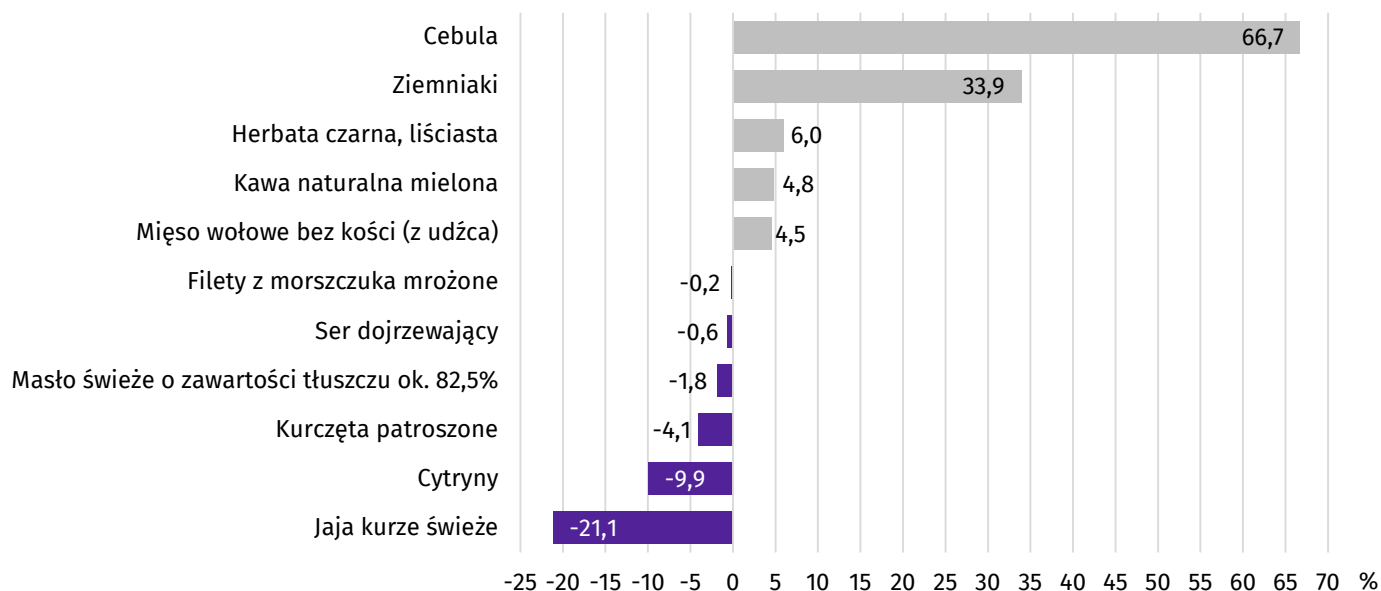


W 2018 r. przeciętne miesięczne wynagrodzenie brutto w sektorze przedsiębiorstw wyniosło 4025,33 zł i było o 7,3% wyższe (w Polsce o 7,1%) niż w 2017 r. Niemal we wszystkich badanych sekcjach wystąpił wzrost płac, w tym znaczący w budownictwie (o 9,7%), handlu; naprawie pojazdów samochodowych (o 9,5%), zakwaterowaniu i gastronomii (o 9,4%), przetwórstwie przemysłowym (o 8,2%), a także w obsłudze rynku nieruchomości (o 6,2%). Mniejszy wzrost odnotowano w transporcie i gospodarce magazynowej (o 5,9%), administrowaniu i działalności wspierającej (o 5,6%) oraz w dostawie wody; gospodarowaniu ściekami i odpadami; rekultywacji (o 3,4%). Płace zmniejszyły się tylko w działalności profesjonalnej, naukowej i technicznej (o 2,3%).

Ceny detaliczne

W grudniu 2018 r., w skali roku, w grupie „pieczywo i produkty zbożowe” więcej należało zapłacić za bułkę pszenną (o 12,8%), chleb pszenno-żytni (o 9,4%) oraz mąkę pszenną (o 7,1%). W grupie „mięso i jego przetwory” droższe było mięso wołowe z kością – rostbef (o 5,8%) i mięso wołowe bez kości – z udźca (o 4,5%). Tańsza była kiełbasa suszona (o 11,3%), kurczęta patroszone (o 4,1%), kiełbasa wędzona (o 2,5%) oraz szynka wieprzowa gotowana (o 2,3%).

Wykres 7. Zmiany cen detalicznych wybranych artykułów żywnościowych w grudniu 2018 r. (wzrost/spadek w stosunku do analogicznego okresu roku poprzedniego)

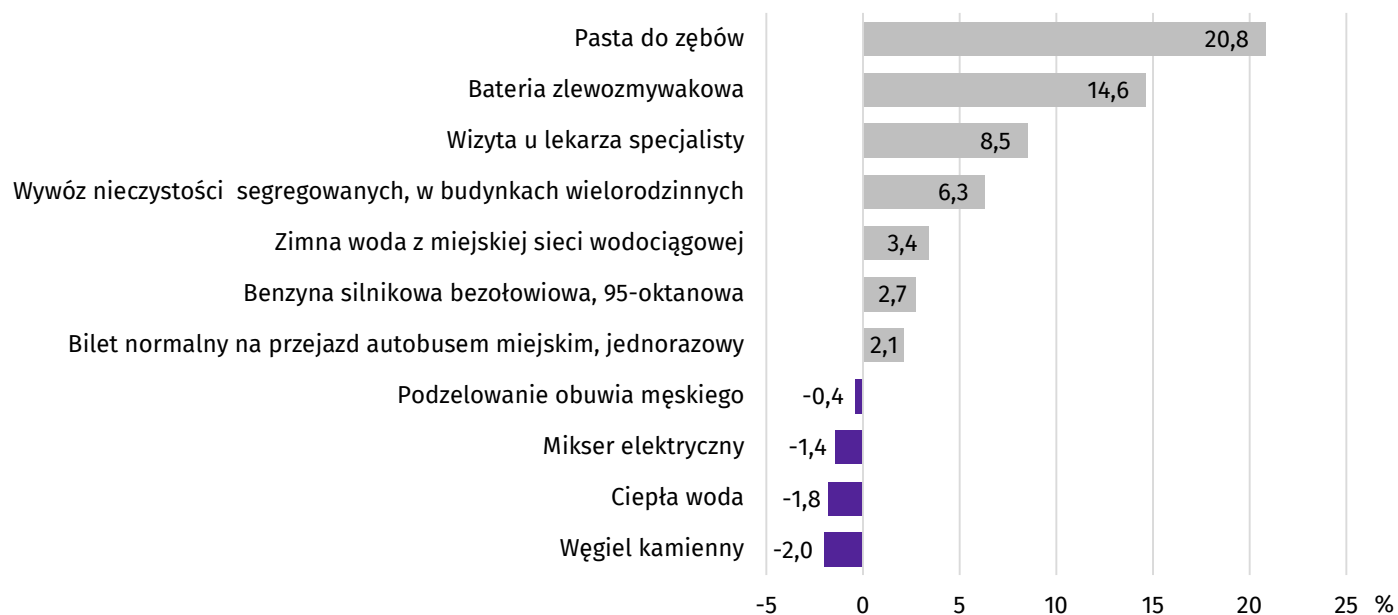


W grupie „mleko, sery i jaja” tańsze były jaja kurze świeże (o 21,1%), mleko krowie spożywcze o zawartości tłuszczu 3–3,5% sterylizowane (o 4,2%) oraz mleko krowie spożywcze o zawartości tłuszczu 2–2,5% (o 2,6%). Z grupy „oleje i pozostałe tłuszcze” tańsza była margaryna (o 2,4%), masło świeże o zawartości tłuszczu ok. 82,5% (o 1,8%) oraz olej rzepakowy produkcji krajowej (o 1,8%).

Wśród warzyw i owoców, droższa niż w grudniu 2017 r., była marchew (o 66,9%), cebula (o 66,7%) oraz ziemniaki (o 33,9%), Tańsze natomiast były jabłka (o 48,2%) i cytryny (o 9,9%).

Spośród pozostałych artykułów wzrosła cena herbaty czarnej liściastej (o 6,0%), kawy naturalnej mielonej (o 4,8%), czekolady mlecznej (o 3,6%) oraz soku jabłkowego (o 2,8%). Znacznie tańszy był cukier biały kryształ (o 23,4%).

Wykres 8. Zmiany cen detalicznych wybranych artykułów nieżywnościowych oraz usług konsumpcyjnych w grudniu 2018 r. (wzrost/spadek w stosunku do analogicznego okresu roku poprzedniego)



W grupie towarów i usług związanych z użytkowaniem mieszkania, w porównaniu z grudniem 2017 r., zanotowano wzrost cen wywozu śmieci segregowanych i niesegregowanych w budynkach wielorodzinnych (odpowiednio o 6,3% i 5,0%). Wyższa niż przed rokiem była cena zimnej wody z miejskiej sieci wodociągowej (o 3,4%).

W zakresie transportu w grudniu 2018 r., w porównaniu z analogicznym okresem 2017 r., wzrosła cena oleju napędowego (o 11,2%), benzyny silnikowej bezołowiowej 95-oktanowej (o 2,7%) oraz biletu normalnego jednorazowego na przejazd autobusem miejskim (o 2,1%).

Rolnictwo

Na rynku rolnym w grudniu 2018 r. przeciętne ceny skupu pszenicy, żyta, ziemniaków i żywca wołowego były wyższe niż przed rokiem, natomiast niższe były ceny skupu żywca wieprzowego, drobiowego i mleka. W porównaniu z listopadem 2018 r. wyższe były przeciętne ceny skupu pszenicy, ziemniaków i żywca wołowego. W obrocie targowiskowym, zarówno w odniesieniu do grudnia 2017 r., jak i do listopada 2018 r. ceny były wyższe. Wskaźnik opłacalności tuczu trzody chlewnej był niższy wobec notowanego przed rokiem, jak i tego sprzed miesiąca.

W grudniu 2018 r. średnia temperatura powietrza wyniosła 0,7°C i była wyższa o 1,4°C od średniej z lat 1971-2000, przy czym maksymalna temperatura wyniosła 7,3°C, a minimalna -14,8°C. Średnia suma opadów atmosferycznych (45,7 mm) stanowiła 118% normy z wielolecia³. Odnotowano 24 dni z opadami.

Grudzień 2018 r. był dość ciepły, z przewagą dni z dodatnimi temperaturami w ciągu dnia i niewielkimi spadkami temperatury w nocy. W ciągu miesiąca wystąpiły opady deszczu, deszczu ze śniegiem i śniegu. Nie odnotowano znacznych spadków temperatur powietrza, jedynie na początku miesiąca temperatura powietrza spadła poniżej -15°C.

Tablica 5. Skup zbóż^a

WYSZCZEGÓLNIENIE	VII -XII 2018		XII 2018		
	w tonach	analogiczny okres roku poprzedniego = 100	w tonach	XII 2017 = 100	XI 2018 = 100
Ziarno zbóż podstawowych ^b	84058	84,1	5599	110,8	70,6
w tym:					
pszenica	63756	75,6	4658	109,8	68,5
żyto	3019	105,1	308	270,3	82,1

^a Bez skupu realizowanego przez osoby fizyczne. ^b Obejmuje: pszenicę, żyto, jęczmień, owies, pszenżyto; łącznie z mieszankami zbożowymi, bez ziarna siewnego.

Skup zbóż podstawowych (z mieszankami zbożowymi bez ziarna siewnego) w okresie lipiec-grudzień 2018 r. wyniósł 84,1 tys. ton i był o 15,9% mniejszy niż w analogicznym okresie poprzedniego roku. Skup pszenicy w tym okresie był niższy o 24,4%, natomiast skup żyta był o 5,1% wyższy.

W grudniu 2018 r. **skup zbóż** podstawowych (z mieszankami zbożowymi bez ziarna siewnego) był większy niż przed rokiem (o 10,8%). W tym również większe niż przed rokiem, były dostawy do skupu pszenicy (o 9,8%), jak i żyta (ponad 2-krotnie). W skali miesiąca odnotowano zmniejszenie dostaw do skupu zbóż podstawowych (z mieszankami zbożowymi bez ziarna siewnego) o 29,4%, w tym pszenicy (o 31,5%) i żyta (o 17,9%).

³ Przeciętne wartości temperatur i opadów ze stacji hydrologiczno-meteorologicznej Instytutu Meteorologii i Gospodarki Wodnej zlokalizowanej w Rzeszowie z lat 1971-2000.

Tablica 6. Skup podstawowych produktów zwierzęcych^a

WYSZCZEGÓLNIENIE	I–XII 2018		XII 2018		
	w tonach	I–XII 2017 = 100	w tonach	XII 2017 = 100	XI 2018 = 100
Żywiec rzeźny ^b	72352	100,3	5751	110,9	105,6
w tym:					
bydło (bez cieląt)	4972	90,9	115	61,5	64,9
trzoda chlewna	31670	102,7	2406	113,3	114,7
drób	33426	98,8	3205	112,8	102,0
Mleko ^c	120251	102,2	9037	97,9	101,2

^a W okresie lipiec-grudzień bez skupu realizowanego przez osoby fizyczne. ^b Obejmuje bydło, cielęta, trzodę chlewną, owce, konie i drób; w wadze żywej. ^c W tysiącach litrów.

Skup żywca rzeźnego w wadze żywej w grudniu 2018 r. wyniósł 5,8 tys. ton, tj. o 10,9% więcej niż przed rokiem. Większe były dostawy do skupu trzody chlewnej (o 13,3%) i drobiu (o 12,8%), natomiast skup bydła był o 38,5% mniejszy.

W skali miesiąca odnotowano zwiększenie skupu żywca rzeźnego w wadze żywej (o 5,6%), o czym zdecydował większy skup trzody chlewnej (o 14,7%) i drobiu (o 2,0%). Skup bydła był o 35,1% mniejszy.

Skup mleka w grudniu 2018 r. był mniejszy w porównaniu z analogicznym miesiącem poprzedniego roku (o 2,1%), a większy w odniesieniu do listopada 2018 r. (o 1,2%).

Tablica 7. Przeciętne ceny podstawowych produktów rolnych

WYSZCZEGÓLNIENIE	Ceny w skupie					Ceny na targowiskach				
	XII 2018			I–XII 2018		XII 2018			I–XII 2018	
	zł	XII 2017=100	XI 2018=100	zł	I–XII 2017=100	zł	XII 2017=100	XI 2018=100	zł	I–XII 2017=100

Ziarno zbóż^a za 1 dt:

pszenica	79,99	122,5	104,0	68,36	108,6	93,15	113,1	103,1	86,20	104,8
żyto	60,47	122,0	96,1	57,17	108,7	77,94	111,3	100,8	73,31	106,2
Ziemniaki ^b za 1 dt	52,38	129,7	114,9	46,21	107,0	111,48	126,4	112,5	96,44	105,8

Żywiec rzeźny za 1 kg wagi żywej, w tym:

bydło (bez cieląt)	6,31	100,3	104,5	6,92	112,5	.	x	x	.	x
trzoda chlewna	4,20	91,5	99,1	4,48	88,4	.	x	x	.	x
drób	3,47	97,7	96,7	3,92	104,8	.	x	x	.	x
Mleko za 1 l	1,32	89,8	98,5	1,33	100,0	.	x	x	.	x

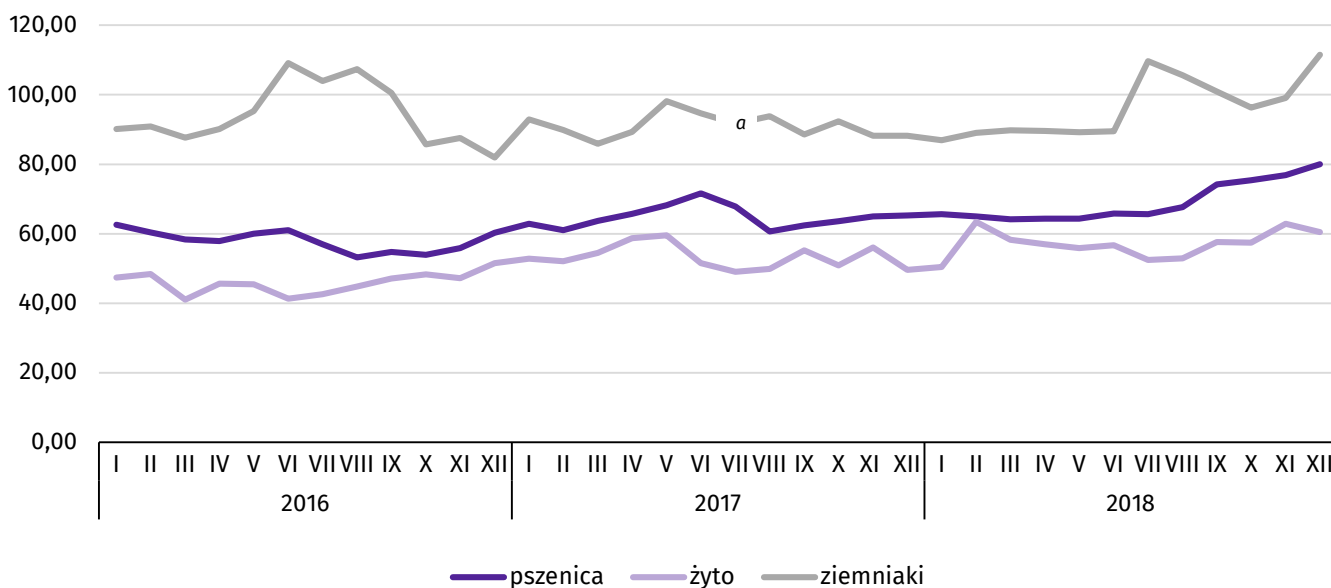
^a W skupie bez ziarna siewnego. ^b Na targowiskach – jadalne późne.

W grudniu 2018 r. **ceny skupu zbóż** podstawowych (łącznie z paszowymi bez ziarna siewnego) wyniosły 76,89 zł za 1 dt i były wyższe niż przed rokiem (o 20,2%), jak i w odniesieniu do cen sprzed miesiąca (o 2,9%).

Cena pszenicy dostarczonej do skupu, przez producentów z województwa podkarpackiego, była wyższa w skali roku (o 22,5%), jak i przed miesiącem (o 4,0%). Cena skupu żyta była wyższa w porównaniu z ceną sprzed roku (o 22,0%), a niższa w odniesieniu do ceny sprzed miesiąca (o 3,9%). W obrocie targowiskowym w skali roku wyższa była cena pszenicy (o 13,1%), jak i cena żyta (o 11,3%). W odniesieniu do listopada 2018 r. cena pszenicy była wyższa o 3,1%, a cena żyta o 0,8%.

Wykres 9. **Przeciętne ceny skupu zbóż i targowiskowe ceny ziemniaków**

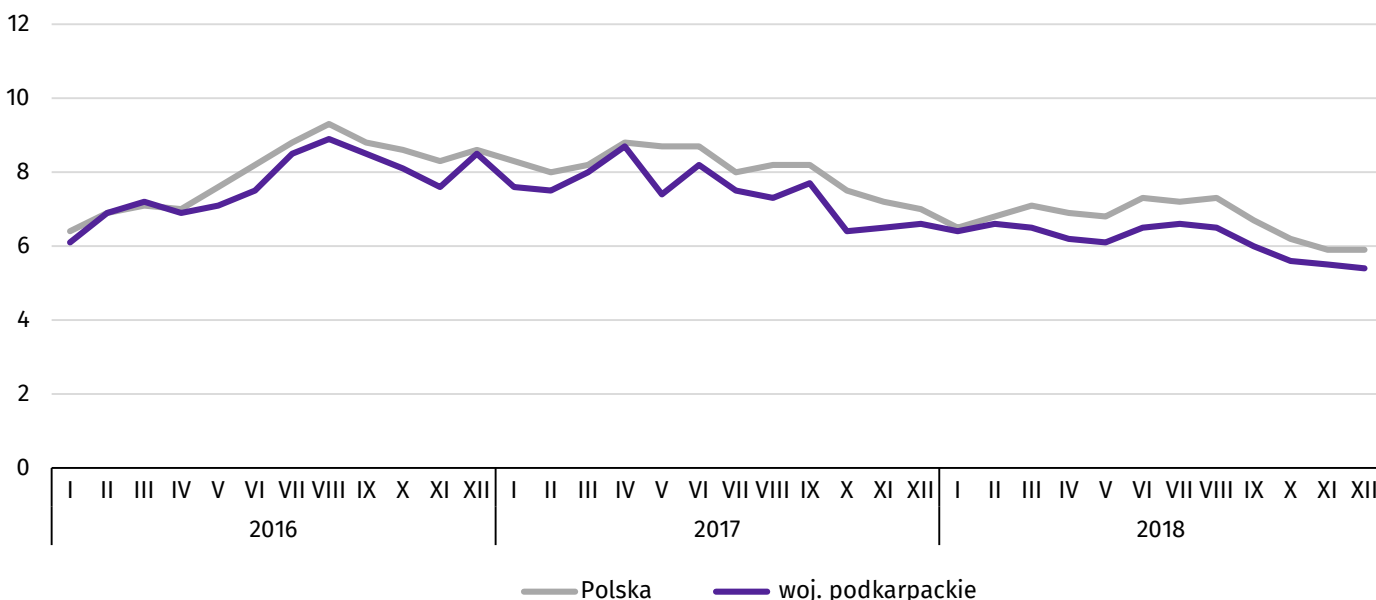
zł za 1 dt



a W lipcu nie było notowań cen ziemniaków późnych.

Za 1 dt **ziemniaków** w skupie płacono średnio w grudniu 2018 r. 52,38 zł, tj. o 29,7% więcej niż przed rokiem i o 14,9% więcej niż w listopadzie 2018 r. Przeciętna cena ziemniaków jadalnych na targowiskach wyniosła 111,48 zł za 1 dt i była wyższa w skali roku (o 26,4%) i wyższa w skali miesiąca (o 12,5%).

Wykres 10. **Relacja przeciętnych cen skupu żywca wieprzowego do przeciętnych cen żyta na targowiskach**

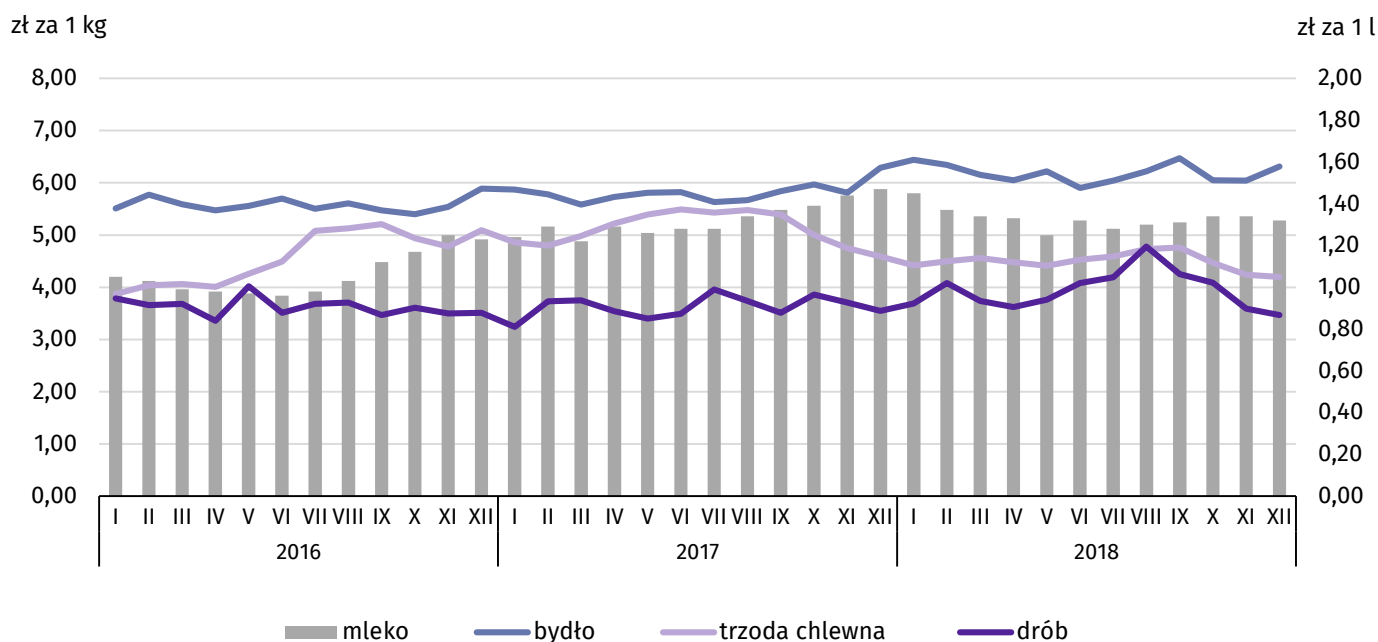


Ceny skupu żywca wieprzowego były niższe w porównaniu z cenami sprzed roku (o 8,5%) i niższe w odniesieniu do listopada 2018 r. (o 0,9%). W grudniu 2018 r. cena 1 kg żywca wieprzowego w skupie wyniosła 4,20 zł.

W grudniu 2018 r. cena 1 kg żywca wieprzowego w skupie równoważyła wartość 5,4 kg żyta na targowiskach (wobec 5,5 w listopadzie 2018 r. i 6,6 przed rokiem).

W grudniu 2018 r. **średnia cena skupu 1 kg żywca drobiowego** wyniosła 3,47 zł i była niższa zarówno w ujęciu rocznym (o 2,3%), jak i w odniesieniu do listopada 2018 r. (o 3,3%).

Wykres 11. **Przeciętne ceny skupu żywca i mleka**



Na rynku **wołowiny** odnotowano wzrost cen skupu w skali roku, jak i w skali miesiąca. Za 1 kg żywca wołowego w grudniu 2018 r. płacono 6,31 zł, tj. o 0,3% więcej niż przed rokiem. W porównaniu z listopadem 2018 r. średnia cena skupu żywca wołowego była wyższa o 4,5%.

Ceny skupu **mleka** w grudniu 2018 r. były niższe niż przed rokiem (o 10,2%), jak i sprzed miesiąca (o 1,5%).

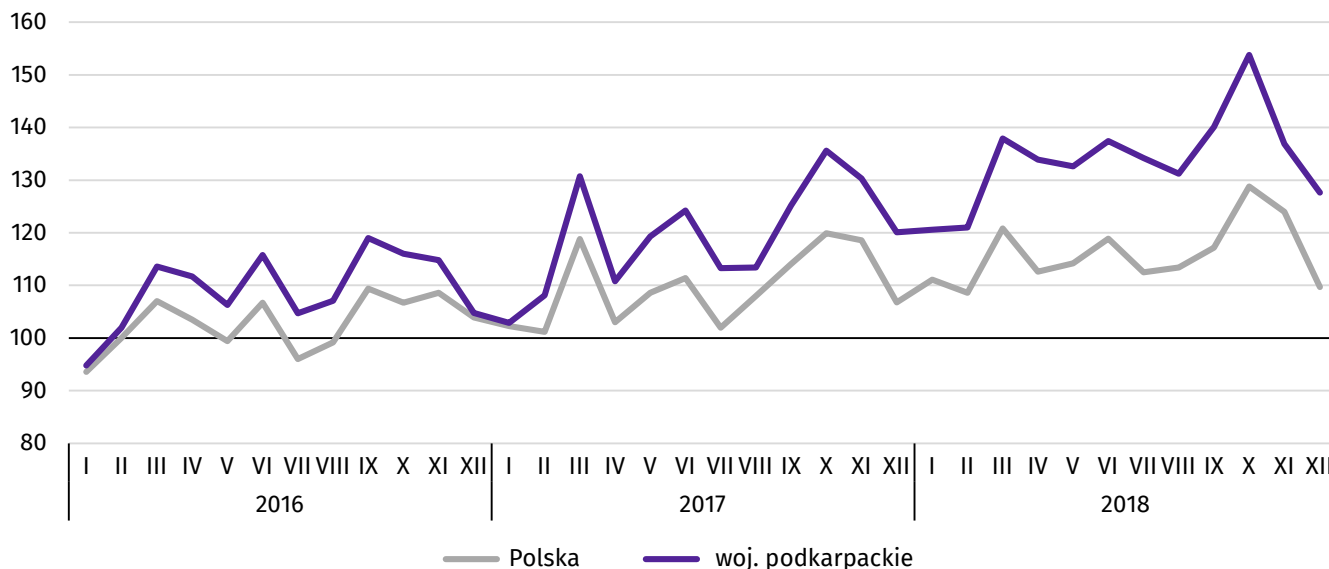
Przemysł i budownictwo

W grudniu 2018 r. produkcja sprzedana przemysłu była wyższa w odniesieniu do analogicznego miesiąca 2017 r. (o 6,0%), a w porównaniu z poprzednim miesiącem obniżyła się (o 6,8%). W skali roku wyższa była produkcja sprzedana budownictwa oraz sprzedaż produkcji budowlano-montażowej.

Produkcja sprzedana przemysłu w grudniu 2018 r. osiągnęła wartość (w cenach bieżących) 4002,4 mln zł i była (w cenach stałych) o 6,0% wyższa niż w grudniu 2017 r., kiedy notowano wzrost o 14,8%. W Polsce wzrosła w stosunku do grudnia 2017 r. (o 2,8%), a zmniejszyła się do listopada 2018 r. (o 11,5%). Udział produkcji sprzedanej przemysłu w województwie podkarpackim stanowił 3,5% przychodów krajowych.

W ujęciu rocznym w przetwórstwie przemysłowym produkcja wzrosła o 5,6%, a w dostawie wody; gospodarowaniu ściekami i odpadami; rekultywacji obniżyła się o 3,6%.

Wykres 12. **Dynamika produkcji sprzedanej przemysłu (ceny stałe; przeciętna miesięczna 2015 = 100)**



W grudniu 2018 r. wzrost produkcji sprzedanej, w porównaniu z analogicznym miesiącem 2017 r., wystąpił w 18 działach przemysłu (spośród 31 występujących w województwie). Uwzględniając działy o znaczącym udziale w produkcji sprzedanej przemysłu największy wzrost, w odniesieniu do grudnia 2017 r., wystąpił w produkcji pozostałego sprzętu transportowego (o 47,8%), a wzrosty obserwowano od grudnia 2017 r. W stosunku rocznym zwiększyła się produkcja maszyn i urządzeń (o 44,1%), wyrobów z pozostałych mineralnych surowców niemetalicznych (o 26,4%), metali (o 21,3%), komputerów, wyrobów elektronicznych i optycznych (o 15,2%). W mniejszym stopniu wzrosła produkcja pojazdów samochodowych, przyczep i naczep (o 7,2%), a także artykułów spożywczych (o 4,7%). Obniżyła się natomiast produkcja wyrobów z metali (o 29,9%), mebli (o 7,1%) oraz chemikaliów i wyrobów chemicznych (o 6,1%).

Tablica 8. **Dynamika (w cenach stałych) i struktura (w cenach bieżących) produkcji sprzedanej przemysłu**

WYSZCZEGÓLNIENIE	XII 2018	I-XII 2018	
	analogiczny okres roku poprzedniego = 100	w odsetkach	
OGÓŁEM	106,0	109,8	100,0
w tym:			
Przetwórstwo przemysłowe	105,6	109,8	95,6
w tym produkcja:			
artykułów spożywczych	104,7	104,5	8,2
wyrobów z drewna, korka, słomy i wikliny ^Δ	95,3	108,5	8,4
chemikaliów i wyrobów chemicznych	93,9	100,3	5,9
wyrobów z gumy i tworzyw sztucznych	101,8	106,5	11,9
wyrobów z pozostałych mineralnych surowców niemetalicznych	126,4	112,8	3,7
metali	121,3	112,2	4,4
wyrobów z metali ^Δ	70,1	110,4	11,0
komputerów, wyrobów elektronicznych i optycznych	115,2	114,8	1,9
maszyn i urządzeń ^Δ	144,1	185,1	6,7
pojazdów samochodowych, przyczep i naczep ^Δ	107,2	97,6	11,7
pozostałego sprzętu transportowego	147,8	112,9	10,9
mebli	92,9	102,4	3,8
Dostawa wody; gospodarowanie ściekami i odpadami; rekultywacja ^Δ	96,4	107,1	2,3

W porównaniu z poprzednim miesiącem produkcja sprzedana była niższa o 6,8%. W przetwórstwie przemysłowym sprzedaż zmniejszyła się o 7,7%, natomiast w dostawie wody; gospodarowaniu ściekami i odpadami; rekultywacji wzrosła o 2,6%.

Wydajność pracy, mierzona produkcją sprzedaną na 1 zatrudnionego, w grudniu 2018 r. wyniosła (w cenach bieżących) 30,1 tys. zł i była wyższa (w cenach stałych) o 2,6% w porównaniu z analogicznym miesiącem 2017 r., przy przeciętnym zatrudnieniu wyższym o 3,2% i wzroście przeciętnego miesięcznego wynagrodzenia brutto o 8,0%.

W 2018 roku produkcja sprzedana przemysłu wyniosła 49429,2 mln zł i była o 9,8% wyższa (w kraju o 5,8%) niż w 2017 r., przy czym w przetwórstwie przemysłowym, podobnie jak w całym przemyśle, odnotowano wzrost o 9,8%. Wzrost produkcji wystąpił w 25 działach przemysłu, m.in. w produkcji maszyn i urządzeń (o 85,1%), komputerów, wyrobów elektronicznych i optycznych (o 14,8%), pozostałego sprzętu transportowego (o 12,9%), wyrobów z pozostałych mineralnych surowców niemetalicznych (o 12,8%), metali (o 12,2%) oraz wyrobów z metali (o 10,4%). Poniżej średniej dla przemysłu wzrosła produkcja m.in. wyrobów z drewna, korka, słomy i wikliny (o 8,5%), wyrobów z gumy i tworzyw sztucznych (o 6,5%),

artykułów spożywczych (o 4,5%), a także mebli (o 2,4%). W okresie tym obniżyła się produkcja pojazdów samochodowych, przyczep i naczep (o 2,4%).

Produkcja sprzedana budownictwa (w cenach bieżących) w grudniu 2018 r. wyniosła 885,3 mln zł. Była wyższa niż w grudniu 2017 r. o 31,5%, a w porównaniu z listopadem 2018 r. wzrosła o 19,9%. W 2018 r. produkcja sprzedana przedsiębiorstw budowlanych osiągnęła wartość 7523,7 mln zł i wzrosła o 24,8% w porównaniu z 2017 r.

Wydajność pracy w budownictwie, mierzona przychodami ze sprzedaży wyrobów i usług na 1 zatrudnionego, w grudniu 2018 r. ukształtowała się na poziomie 51,3 tys. zł. Była o 31,5% wyższa niż przed rokiem, przy niezmienionym przeciętnym zatrudnieniu i wzroście wynagrodzeń o 7,1%.

Sprzedaż produkcji budowlano-montażowej (stanowiącej niemal 60% przychodów ogółem osiągniętych przez jednostki w sekcji budownictwo) zrealizowana w grudniu 2018 r. wyniosła 528,3 mln zł i była o 28,3% wyższa od uzyskanej w grudniu 2017 r. (wobec wzrostu o 12,8% przed rokiem). W stosunku rocznym produkcja budowlano-montażowa była wyższa w podmiotach, w których podstawowym rodzajem działalności jest wznoszenie budynków oraz specjalizujących się w budowie obiektów inżynierii lądowej i wodnej, natomiast obniżyła się w jednostkach zajmujących się głównie robotami budowlanymi specjalistycznymi.

Tablica 9. **Dynamika i struktura (w cenach bieżących) produkcji budowlano-montażowej**

WYSZCZEGÓLNIENIE	XII 2018	I-XII 2018	
		analogiczny okres roku poprzedniego = 100	w odsetkach
OGÓŁEM	128,3	129,4	100,0
Budowa budynków ^Δ	148,6	127,5	34,3
Budowa obiektów inżynierii lądowej i wodnej ^Δ	138,4	151,2	37,6
Roboty budowlane specjalistyczne	95,2	109,9	28,1

W porównaniu z listopadem 2018 r. sprzedaż produkcji budowlano-montażowej zwiększyła się o 28,3%. Najbardziej sprzedaż wzrosła w podmiotach specjalizujących się w budowie obiektów inżynierii lądowej i wodnej (o 47,1%), a mniej w tych, w których podstawowym rodzajem działalności jest wznoszenie budynków (o 19,4%) oraz w jednostkach wykonujących głównie roboty budowlane specjalistyczne (o 11,2%).

W 2018 r. produkcja budowlano-montażowa wyniosła 4141,6 mln zł i była o 29,4% wyższa w stosunku do 2017 roku. Wzrost produkcji wystąpił we wszystkich trzech działach budownictwa, najwyższy w jednostkach specjalizujących się w budowie obiektów inżynierii lądowej i wodnej, a mniejszy w podmiotach, w których podstawowym rodzajem działalności jest wznoszenie budynków oraz realizujących głównie roboty budowlane specjalistyczne.

Budownictwo mieszkaniowe

W grudniu 2018 r., w porównaniu z analogicznym miesiącem 2017 r., wzrosła liczba mieszkań oddanych do użytkowania (o 5,0%). Spadła natomiast liczba mieszkań, na realizację których wydano pozwolenia lub dokonano zgłoszenia z projektem budowlanym (o 34,7%) oraz mieszkań, których budowę rozpoczęto (o 25,9%).

Według wstępnych danych⁴, w grudniu 2018 r. przekazano do użytkowania 1028 mieszkań o łącznej powierzchni 101,1 tys. m². Liczba nowo wybudowanych mieszkań, w porównaniu z grudniem 2017 r., wzrosła o 49 lokali. W grudniu 2018 r. w budownictwie przeznaczonym na sprzedaż lub wynajem przekazano 508 mieszkań (o 149 więcej niż w grudniu 2017 r.), w budownictwie indywidualnym przekazano 493 mieszkania (o 57 mniej niż przed rokiem), oraz w spółdzielczym 27 mieszkań (o 43 mniej niż przed rokiem). W grudniu 2018 r. w pozostałych formach budownictwa nie odnotowano efektów.

W relacji do listopada 2018 r. liczba nowo oddanych mieszkań wzrosła o 396 lokali. W grudniu 2018 r. udział województwa podkarpackiego wśród mieszkań oddanych do użytkowania w kraju wyniósł 4,9% i był o 1,3 p. proc. wyższy niż w listopadzie 2018 r.

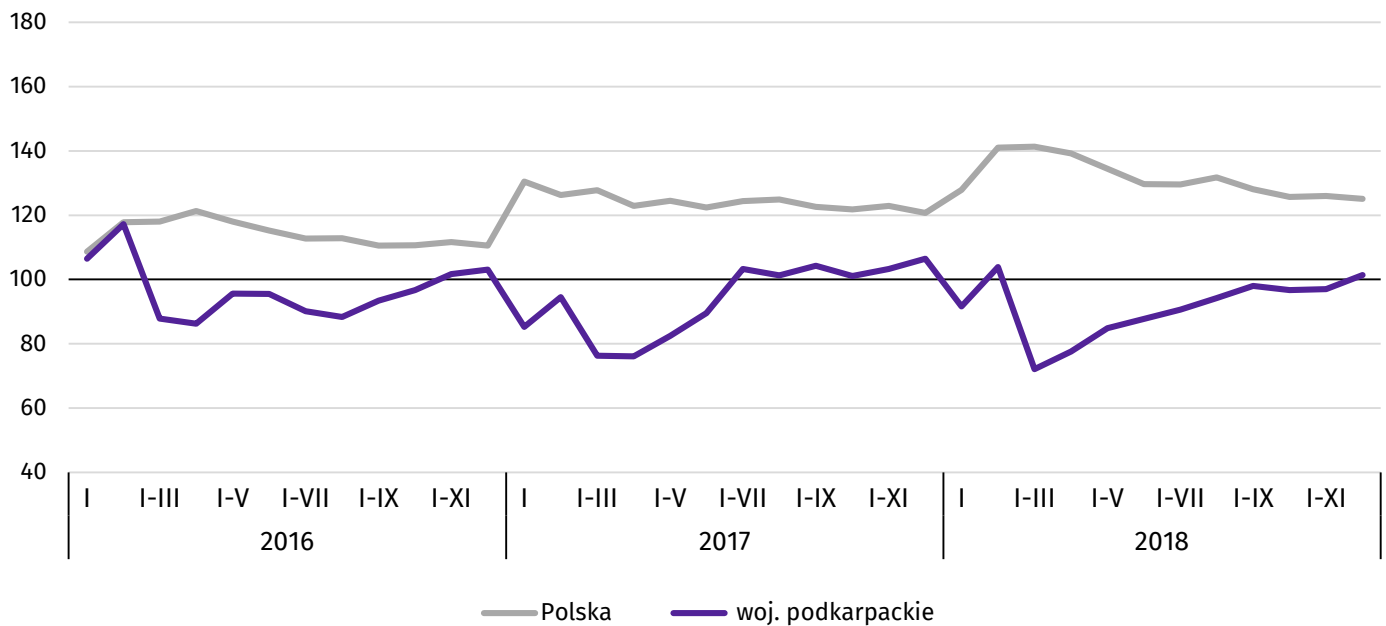
⁴ Dane meldunkowe – mogą ulec zmianie po opracowaniu sprawozdań kwartalnych.

Tablica 10. Liczba mieszkań oddanych do użytkowania w okresie styczeń-grudzień 2018 r.^a

WYSZCZEGÓLNIENIE	Mieszkania oddane do użytkowania			Przeciętna powierzchnia użytkowa 1 mieszkania w m ²
	w liczbach bezwzględnych	w odsetkach	I-XII 2017 = 100	
OGÓŁEM	7748	100,0	95,3	108,8
Indywidualne	4719	60,9	96,2	140,4
Przeznaczone na sprzedaż lub wynajem	2656	34,3	95,8	60,1
Spółdzielcze	314	4,0	88,2	58,0
Komunalne	55	0,7	Ponad 3,5-krotnie	40,1
Zakładowe	4	0,1	x	158,8

^a Poczynając od stycznia 2018 r. dane dotyczące efektów „budownictwa indywidualnego” dotyczą tylko mieszkań realizowanych na własne potrzeby inwestora; mieszkania na sprzedaż lub wynajem dotychczas zaliczane do tej formy budownictwa zostały włączone do formy „budownictwo przeznaczone na sprzedaż lub wynajem”.

Wykres 13. Dynamika mieszkań oddanych do użytkowania (analogiczny okres 2015 = 100)



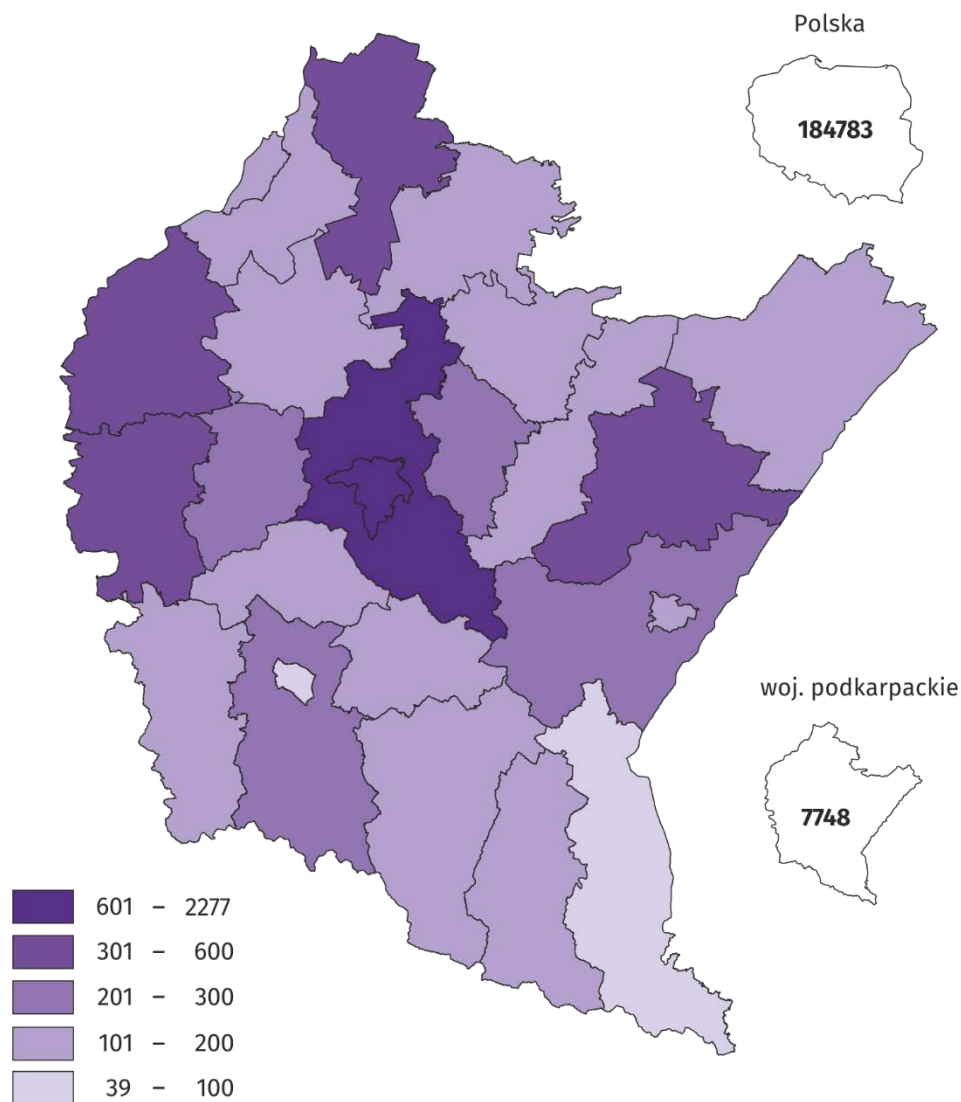
W okresie styczeń-grudzień 2018 r. **oddano do użytkowania 7748 mieszkań**, tj. o 383 mieszkania mniej niż w analogicznym okresie 2017 r. W budownictwie indywidualnym przekazano o 185 mieszkań mniej, przeznaczonym na sprzedaż lub wynajem o 116 mieszkań mniej, spółdzielczym o 42 mieszkania mniej, a w budownictwie komunalnym o 40 mieszkań więcej. W okresie styczeń-grudzień 2018 r. oddano także 4 mieszkania zakładowe. W budownictwie społecznym czynszowym nie odnotowano efektów.

Przeciętna powierzchnia użytkowa mieszkania przekazanego do użytkowania w okresie styczeń-grudzień 2018 r. wyniosła 108,8 m², z tego w budownictwie zakładowym – 158,8 m², w indywidualnym – 140,4 m², przeznaczonym na sprzedaż lub wynajem – 60,1 m², spółdzielczym – 58,0 m², a w komunalnym – 40,1 m².

W przekroju terytorialnym najwięcej mieszkań oddano do użytkowania w Rzeszowie (2277) i w powiecie rzeszowskim (884). Najmniej mieszkań przekazano w powiecie bieszczadzkim (39) i Krośnie (48).

Mieszkania o największej przeciętnej powierzchni użytkowej wybudowano w Krośnie (155,5 m²) oraz w powiecie sanockim (150,4 m²). Najmniejsze natomiast w Rzeszowie (69,0 m²), Przemyślu (77,0 m²) i w Tarnobrzegu (99,1 m²).

Mapa 2. Mieszkania oddane do użytkowania według powiatów w okresie styczeń-grudzień 2018 r.



W grudniu 2018 r. liczba mieszkań, na realizację których wydano pozwolenia lub dokonano zgłoszenia z projektem budowlanym wyniosła 547 mieszkań (w analogicznym miesiącu 2017 r. – 838), z tego w budownictwie indywidualnym – 338, i w przeznaczonym na sprzedaż lub wynajem – 209.

W badanym miesiącu rozpoczęto budowę 449 mieszkań (w analogicznym miesiącu 2017 r. – 606), z tego w budownictwie przeznaczonym na sprzedaż lub wynajem – 256, w indywidualnym – 161, w a w spółdzielczym – 32.

Tablica 11. Liczba mieszkań, na realizację których uzyskano pozwolenia lub dokonano zgłoszenia z projektem budowlanym i mieszkań, których budowę rozpoczęto w okresie styczeń-grudzień 2018 r.^a

WYSZCZEGÓLNIENIE	Mieszkania, na budowę których wydano pozwolenia lub dokonano zgłoszenia z projektem budowlanym			Mieszkania, których budowę rozpoczęto		
	w liczbach bezwzględnych	w odsetkach	I-XII 2017 = 100	w liczbach bezwzględnych	w odsetkach	I-XII 2017 = 100
OGÓŁEM	10330	100,0	97,7	9245	100,0	97,8
Indywidualne	6280	60,8	x ^b	5696	61,6	x ^b
Przeznaczone na sprzedaż lub wynajem	3599	34,9	x ^b	3065	33,2	x ^b
Spółdzielcze	343	3,3	Ponad 4-krotnie	457	4,9	120,9
Komunalne	65	0,6	104,8	2	0,0	5,0
Zakładowe	43	0,4	x	25	0,3	x

^a Począwszy od stycznia 2018 r. dane dotyczące efektów „budownictwa indywidualnego” dotyczą tylko mieszkań realizowanych na własne potrzeby inwestora; mieszkania na sprzedaż lub wynajem dotychczas zaliczane do tej formy budownictwa zostały włączone do formy „budownictwo przeznaczone na sprzedaż lub wynajem”. ^b Zgodnie ze zmienionym zakresem form budownictwa, dynamiki w odniesieniu do analogicznego okresu roku ubiegłego będą prezentowane począwszy od stycznia 2019 r.

Rynek wewnętrzny

W grudniu 2018 r., w odniesieniu do grudnia 2017 r., zwiększyła się (w cenach bieżących) **sprzedaż detaliczna**. Wzrosła również **sprzedaż hurtowa** w jednostkach handlowych, a obniżyła się w hurtowych.

Sprzedaż detaliczna zrealizowana przez przedsiębiorstwa handlowe i niehandlowe w grudniu 2018 r. była o 6,9% wyższa niż przed rokiem (wobec spadku o 7,0% w grudniu 2017 r.) i wzrosty notowane są nieprzerwanie od lutego 2018 r. W porównaniu z listopadem 2018 r. sprzedaż wzrosła o 8,1%.

W odniesieniu do grudnia 2017 r. wzrost wystąpił w większości grup sprzedających towary, w tym pojazdów samochodowych, motocykli, części (o 15,2%), pozostałej sprzedaży detalicznej w niewyspecjalizowanych sklepach (o 9,4%), żywności, napojów i wyrobów tytoniowych (o 5,6%) oraz w grupie pozostałe (o 5,0%). Łączny udział tych czterech grup w strukturze sprzedaży detalicznej wyniósł 66,6% i w stosunku do grudnia 2017 r. wzrósł o 0,2 p. proc. Niższa była sprzedaż detaliczna prasy, książek, pozostałej sprzedaży w wyspecjalizowanych sklepach (o 4,2%).

Tablica 12. Dynamika i struktura (w cenach bieżących) sprzedaży detalicznej

WYSZCZEGÓLNIENIE	XII 2018	I-XII 2018	
	analogiczny okres roku poprzedniego = 100		w odsetkach
OGÓŁEM^a	106,9	108,2	100,0
w tym:			
pojazdy samochodowe, motocykle, części	115,2	105,7	10,3
żywność, napoje i wyroby tytoniowe	105,6	108,7	30,9
pozostała sprzedaż detaliczna w niewyspecjalizowanych sklepach	109,4	113,0	4,8
tekstylna, odzież, obuwie	102,5	93,9	6,1
prasa, książki, pozostała sprzedaż w wyspecjalizowanych sklepach	95,8	102,0	7,2
pozostałe	105,0	107,1	20,9

^a Grupowania przedsiębiorstw dokonano na podstawie Polskiej Klasyfikacji Działalności – PKD 2007, zaliczając przedsiębiorstwo do określonej kategorii według przeważającego rodzaju działalności, zgodnie z aktualnym w omawianym okresie stanem organizacyjnym. Odnotowane zmiany (wzrost/spadek) sprzedaży detalicznej w poszczególnych grupach rodzajów działalności przedsiębiorstw mogą zatem również wynikać ze zmiany przeważającego rodzaju działalności przedsiębiorstwa oraz zmian organizacyjnych. Nie ma to wpływu na dynamikę sprzedaży detalicznej ogółem.

W porównaniu z listopadem 2018 r. najbardziej wzrosła sprzedaż detaliczna pojazdów samochodowych, motocykli, części (o 23,6%). W mniejszym stopniu zwiększyła się pozostała sprzedaż detaliczna w niewyspecjalizowanych sklepach (o 18,1%), sprzedaż żywności, napojów i wyrobów tytoniowych (o 16,5%) oraz tekstyliów, odzieży, obuwia (o 14,9%). Zmniejszyła się sprzedaż detaliczna w grupie pozostałe (o 7,9%).

W 2018 r. sprzedaż detaliczna była wyższa o 8,2% w porównaniu z 2017 r., kiedy wystąpił spadek o 2,8%. Wzrost sprzedaży odnotowano niemal we wszystkich grupach sprzedających towary, m.in. w pozostałej sprzedaży detalicznej w niewyspecjalizowanych sklepach (o 13,0%), żywności, napojów i wyrobów tytoniowych (o 8,7%), w grupie pozostałe (o 7,1%) oraz pojazdów samochodowych, motocykli, części (o 5,7%). Zmniejszyła się jedynie sprzedaż tekstyliów, odzieży, obuwia (o 6,1%).

Sprzedaż hurtowa w przedsiębiorstwach handlowych w grudniu 2018 r. była o 1,8% wyższa niż przed rokiem, przy czym w przedsiębiorstwach handlu hurtowego obniżyła się o 1,6%. Sprzedaż hurtowa, w porównaniu z poprzednim miesiącem, była niższa o 12,7% w przedsiębiorstwach handlowych, a w przedsiębiorstwach handlu hurtowego o 14,5%.

W 2018 r., w odniesieniu do 2017 r., sprzedaż hurtowa w przedsiębiorstwach handlowych była wyższa o 8,8%, a w przedsiębiorstwach handlu hurtowego wzrosła o 7,4%.

Wybrane dane o województwie podkarpackim

WYSZCZEGÓLNIENIE		I	II	III	IV	V	VI	VII	VIII	IX	X	XI	XII
A – 2017 r.													
B – 2018 r.													
Przeciętne zatrudnienie w sektorze przedsiębiorstw ^a (w tys. osób)	A	233,5	233,9	234,5	235,2	234,5	235,1	235,5	235,8	236,3	236,6	237,4	237,9
	B	242,2	243,1	243,9	244,1	244,7	245,3	245,4	245,0	245,0	245,4	245,3	245,3
poprzedni miesiąc = 100	A	102,7	100,2	100,2	100,3	99,7	100,2	100,2	100,1	100,2	100,1	100,3	100,2
	B	101,8	100,4	100,4	100,0	100,3	100,3	100,0	99,8	100,0	100,2	99,9	100,0
analogiczny miesiąc poprzedniego roku = 100	A	103,7	103,9	103,7	104,3	103,8	103,6	103,5	103,6	103,7	103,6	104,0	104,7
	B	103,7	103,9	104,0	103,8	104,3	104,3	104,2	103,9	103,7	103,7	103,3	103,1
Bezrobotni zarejestrowani (w tys. osób; stan w końcu okresu)	A	111,9	110,8	105,9	100,1	95,6	92,0	91,4	91,8	90,3	88,5	89,4	91,0
	B	94,6	93,9	91,3	87,7	84,0	81,6	81,7	81,2	79,6	79,3	80,8	82,9
Stopa bezrobocia ^b (w %; stan w końcu okresu)	A	11,8	11,7	11,2	10,6	10,2	9,9	9,8	9,8	9,7	9,5	9,6	9,6
	B	9,9	9,9	9,6	9,2	8,9	8,7	8,7	8,6	8,5	8,4	8,6	8,8
Oferty pracy (zgłoszone w ciągu miesiąca)	A	4370	6513	9097	6804	8187	6509	6013	6521	6681	6211	5160	3770
	B	5033	5879	5463	6066	5896	6067	5258	5781	5061	4730	3527	2677
Liczba bezrobotnych na 1 ofertę pracy (stan w końcu okresu)	A	40	33	23	27	18	23	24	21	23	24	28	50
	B	29	27	31	23	23	23	26	21	26	27	31	49
Przeciętne miesięczne wynagrodzenia brutto w sektorze przedsiębiorstw ^a (w zł)	A	3580,52	3580,02	3762,48	3681,79	3668,80	3656,07	3763,45	3745,56	3769,17	3813,28	3865,00	3950,90
	B	3841,67	3850,70	3993,57	3968,61	3900,74	3929,06	4066,91	4048,54	3997,44	4117,82	4129,61	4232,71
poprzedni miesiąc = 100	A	94,6	100,0	105,1	97,9	99,6	99,7	102,9	99,5	100,6	101,2	101,4	102,2
	B	97,2	100,2	103,7	99,4	98,3	100,7	103,5	99,5	98,7	103,0	100,3	102,5
analogiczny miesiąc poprzedniego roku = 100	A	106,6	103,5	105,6	103,9	105,1	104,6	106,4	105,7	107,1	107,8	107,8	104,4
	B	107,3	107,6	106,1	107,8	106,3	107,5	108,1	107,3	106,1	108,0	106,8	107,1
Wskaźnik cen: towarów i usług konsumpcyjnych ^c analogiczny okres poprzedniego roku = 100	A	.	.	102,1	.	.	101,9	.	.	101,9	.	.	102,4
	B	.	.	101,5	.	.	101,8	.	.	101,9	.	.	.

a W przedsiębiorstwach, w których liczba pracujących przekracza 9 osób. b Udział zarejestrowanych bezrobotnych w cywilnej ludności aktywnej zawodowo, szacowanej na koniec każdego miesiąca. c W kwartale.

Wybrane dane o województwie podkarpackim (cd.)

WYSZCZEGÓLNIENIE													
A – 2017 r.		I	II	III	IV	V	VI	VII	VIII	IX	X	XI	XII
B – 2018 r.													
Wskaźnik cen (dok.):													
skupu ziarna zbóż:													
poprzedni miesiąc = 100	A	104,8	96,1	104,7	103,7	102,4	105,3	89,0	95,5	102,4	101,4	102,7	100,6
	B	101,5	98,6	98,0	101,1	100,1	101,8	98,4	103,1	108,3	102,1	103,0	102,9
analogiczny miesiąc poprzedniego roku = 100	A	101,2	101,6	110,4	114,3	112,5	118,3	113,5	114,2	113,9	115,5	115,4	107,5
	B	104,1	106,9	100,0	97,5	95,3	92,1	101,8	109,9	116,2	117,1	117,4	120,2
skupu żywca rzeźnego wołowego (bez cieląt):													
poprzedni miesiąc = 100	A	99,7	98,5	96,5	102,7	101,4	100,2	96,7	100,7	103,0	102,2	97,3	108,3
	B	102,4	98,4	97,0	98,4	102,8	94,9	102,4	103,0	104,0	93,5	99,8	104,5
analogiczny miesiąc poprzedniego roku = 100	A	106,5	100,2	99,8	104,8	104,5	102,1	102,4	101,1	106,8	110,6	104,9	106,8
	B	109,7	109,7	110,2	105,6	107,1	101,4	107,3	109,7	110,8	101,3	104,0	100,3
skupu żywca rzeźnego wieprzowego:													
poprzedni miesiąc = 100	A	95,5	98,8	103,8	104,8	103,3	101,9	98,9	100,9	98,4	92,8	95,0	96,6
	B	96,3	101,8	101,3	98,2	98,4	102,7	101,3	103,1	100,6	93,9	94,9	99,1
analogiczny miesiąc poprzedniego roku = 100	A	125,6	118,8	122,7	130,2	126,5	122,3	106,9	106,8	103,5	101,2	99,4	90,2
	B	90,9	93,8	91,6	85,8	81,8	82,5	84,5	86,3	88,3	89,4	89,3	91,5
Relacje cen skupu ^a żywca wieprzowego do cen													
targowiskowych żyta	A	7,6	7,5	8,0	8,7	7,4	8,2	7,5	7,3	7,7	6,4	6,5	6,6
	B	6,4	6,6	6,5	6,2	6,1	6,5	6,6	6,5	6,0	5,6	5,5	5,4
Produkcja sprzedana przemysłu ^b (w cenach stałych):													
poprzedni miesiąc = 100	A	98,2	105,1	120,9	84,8	107,7	104,1	91,2	100,1	110,4	108,3	96,1	92,2
	B	100,4	100,3	114,0	97,1	98,8	103,6	97,7	97,8	106,8	109,8	89,0*	93,2
analogiczny miesiąc poprzedniego roku = 100	A	108,6	106,2	115,2	99,4	112,5	107,5	108,4	106,1	105,4	117,1	113,6	114,8
	B	117,4	112,0	105,6	120,9	110,9	110,3	118,2	115,5	111,7	113,3	104,9*	106,0
Produkcja budowlano-montażowa ^b (w cenach bieżących):													
poprzedni miesiąc = 100	A	42,9	92,6	173,6	76,3	120,3	119,0	85,0	112,8	129,7	91,7	111,6	117,5
	B	41,2	107,6	140,3	97,9	101,2	136,4	103,0	116,3	105,1	102,0	92,5	128,3
analogiczny miesiąc poprzedniego roku = 100	A	97,3	111,6	181,7	129,9	147,3	108,9	118,3	97,9	143,7	97,7	130,1	112,8
	B	108,3	125,8	101,7	130,5	109,8	125,8	152,5	157,3	127,5	141,8	117,5	128,3

^a Ceny bieżące bez VAT. ^b W przedsiębiorstwach, w których liczba pracujących przekracza 9 osób.

Wybrane dane o województwie podkarpackim (dok.)

WYSZCZEGÓLNIENIE													
A – 2017 r.		I	II	III	IV	V	VI	VII	VIII	IX	X	XI	XII
B – 2018 r.													
Mieszkania oddane do użytkowania (od początku roku)	A	490	1042	1717	2133	2628	3240	4400	5146	5789	6364	7152	8131
	B	527	1145	1622	2177	2706	3174	3862	4785	5440	6088	6720	7748
analogiczny okres poprzedniego roku = 100	A	80,1	80,7	86,8	88,1	86,2	93,8	114,6	114,6	111,6	104,6	101,6	103,3
	B	107,6	109,9	94,5	102,1	103,0	98,0	87,8	93,0	94,0	95,7	94,0	95,3
Sprzedaż detaliczna towarów ^d (w cenach bieżących): poprzedni miesiąc = 100	A	86,2	87,3	111,9	100,3	105,0	101,2	100,4	95,9	95,7	102,3	95,1	107,9
	B	86,5	97,9	116,6	97,4	104,8	101,3	101,0	102,2	93,7	108,2	92,5	108,1
analogiczny miesiąc poprzedniego roku = 100	A	121,1	99,1	97,7	101,9	104,9	102,8	96,4	100,1	91,8	97,0	94,5	93,0
	B	93,4	104,6	109,0	105,9	105,7	105,7	106,4	105,8	103,7	109,6	106,7	106,9
Wskaźnik rentowności obrotu w przedsiębiorstwach ^b brutto ^c (w %)	A	.	.	6,0	.	.	5,1	.	.	5,1	.	.	4,8
	B	.	.	4,3	.	.	4,5	.	.	4,9	.	.	.
netto ^d (w %)	A	.	.	5,4	.	.	4,6	.	.	4,5	.	.	4,3
	B	.	.	3,6	.	.	3,9	.	.	4,3	.	.	.
Nakłady inwestycyjne przedsiębiorstw ^b (w mln zł; ceny bieżące)	A	.	.	652,1	.	.	1373,4	.	.	2339,9	.	.	3479,5
	B	.	.	853,7	.	.	1747,5	.	.	2623,5	.	.	.
analogiczny okres poprzedniego roku = 100 (ceny bieżące)	A	.	.	113,8	.	.	102,9	.	.	111,6	.	.	110,9
	B	.	.	130,9	.	.	127,2	.	.	112,1	.	.	.
Podmioty gospodarki narodowej ^e w rejestrze REGON (stan w końcu okresu)	A	167807	167850	168503	168986	169708	170463	170674	170966	170510	170659	170998	171070
	B	170983	170924	171071	171531	172466	173171	171023	172062	172861	173586	174093	174830
w tym spółki handlowe	A	13534	13621	13711	13766	13895	14087	14181	14272	14382	14485	14597	14719
	B	14827	14902	14943	15038	15141	15223	13809	13903	13959	14087	14155	14229
w tym z udziałem kapitału zagranicznego	A	2068	2087	2103	2113	2119	2125	2151	2158	2174	2183	2196	2205
	B	2197	2219	2210	2224	2240	2255	1984	2000	2012	2033	2046	2055

a W przedsiębiorstwach, w których liczba pracujących przekracza 9 osób. b W przedsiębiorstwach, w których liczba pracujących przekracza 49 osób.; dane są prezentowane narastająco. c Relacja wyniku finansowego brutto do przychodów z całokształtu działalności. d Relacja wyniku finansowego netto do przychodów z całokształtu działalności. e Bez osób prowadzących gospodarstwa indywidualne w rolnictwie.

Urząd Statystyczny w Rzeszowie

ul. Jana III Sobieskiego 10

35-959 Rzeszów

tel.: 17 853 52 10, 17 853 52 19**faks:** 17 853 51 57**e-mail:** sekretariatusrze@stat.gov.plrzeszow.stat.gov.pl[@Rzeszow_STAT](https://twitter.com/Rzeszow_STAT)[@GlownyUrzadStatystyczny](https://www.facebook.com/GlownyUrzadStatystyczny)

Opracowanie merytoryczne:

Podkarpacki Ośrodek Badań RegionalnychWojciech Ingot, Andrzej Korab, Agnieszka Krawczyk, Krystyna Rubiś,
Irena Trzyna

Osoba do kontaktu z mediami:

Angelika Koprowicz

Tel. 17 853 52 10 w. 219

e-mail: a.koprowicz@stat.gov.pl**Powiązane opracowania**[Informacja o sytuacji społeczno-gospodarczej kraju w 2018 r.](#)**Temat dostępny w bazach danych**[Bank Danych Lokalnych](#)**Ważniejsze pojęcia dostępne w słowniku**[Pojęcia stosowane w statystyce publicznej](#)