

Komunikat o sytuacji społeczno-gospodarczej województwa podkarpackiego w kwietniu 2019 r.

30.05.2019 r.
Nr 4/2019

- Przeciętne zatrudnienie w sektorze przedsiębiorstw wzrosło w odniesieniu do kwietnia ub. roku (o 2,3%), a nieznacznie obniżyło się do poprzedniego miesiąca (o 0,1%). W stosunku rocznym wzrost zatrudnienia notowano od grudnia 2015 r.
- Stopa bezrobocia rejestrowanego wyniosła 8,3% i była niższa w porównaniu z poprzednim miesiącem, jak i w porównaniu z analogicznym okresem 2018 r. Liczba bezrobotnych zarejestrowanych była o 5,1% niższa niż w poprzednim miesiącu i o 9,9% niższa niż w kwietniu 2018 r.
- Przeciętne miesięczne wynagrodzenie brutto w sektorze przedsiębiorstw wzrosło w ujęciu rocznym (o 8,1%). Tempo wzrostu było wyższe niż przed rokiem i wyższe niż przed miesiącem. W odniesieniu do poprzedniego miesiąca płace były wyższe o 1,7%.
- Ceny skupu podstawowych produktów rolnych, oprócz żywca drobiowego, były wyższe niż przed rokiem. W porównaniu z marcem br. wyższe były ceny skupu ziemniaków i żywca wieprzowego. W obrocie targowiskowym w odniesieniu do kwietnia 2018 r. ceny były wyższe, a w odniesieniu do marca br. więcej płacono za ziemniaki.
- Utrzymała się tendencja wzrostowa notowana od dwudziestu czterech miesięcy produkcji sprzedanej przemysłu w relacji do analogicznego miesiąca ub. roku (w kwietniu br. wzrost wyniósł 6,4%). W odniesieniu do poprzedniego miesiąca odnotowano spadek o 5,2%. W przetwórstwie przemysłowym, o decydującym udziale w produkcji całego przemysłu, sprzedaż w stosunku rocznym wzrosła również o 6,4%.
- Wyższa niż przed rokiem była sprzedaż produkcji budowlano-montażowej (o 5,2%). Wzrosty wystąpiły we wszystkich trzech działach budownictwa.
- W kwietniu 2019 r., w porównaniu z analogicznym miesiącem 2018 r., wzrosła liczba mieszkań oddanych do użytkowania (o 17,8%) oraz mieszkań, na realizację których wydano pozwolenia lub dokonano zgłoszenia z projektem budowlanym (o 24,2%). Spadła natomiast liczba mieszkań, których budowę rozpoczęto (o 11,9%).
- Sprzedaż detaliczna wzrosła w skali roku (o 11,5%), jak i w skali miesiąca (o 5,5%). W stosunku do kwietnia ub. roku utrzymał się wzrost sprzedaży hurtowej zarówno w jednostkach handlowych (o 15,6%), jak i hurtowych (o 15,1%).
- W I kwartale 2019 r. wyniki finansowe przedsiębiorstw były mniej korzystne niż uzyskane rok wcześniej. Niższe były zarówno wskaźniki rentowności, jak i wskaźniki płynności finansowej.

Spis treści

Rynek pracy	4
Wynagrodzenia	9
Ceny detaliczne	11
Rolnictwo	12
Przemysł i budownictwo	15
Budownictwo mieszkaniowe	17
Rynek wewnętrzny	20
Wyniki finansowe przedsiębiorstw	21
Wybrane dane o województwie podkarpackim	24

Uwagi ogólne

Prezentowane w Komunikacie dane:

- o zatrudnieniu, wynagrodzeniach oraz o produkcji sprzedanej przemysłu i budownictwa, produkcji budowlano-montażowej, a także o sprzedaży detalicznej i hurtowej towarów dotyczą podmiotów gospodarczych, w których liczba pracujących przekracza 9 osób,
- o sektorze przedsiębiorstw, dotyczą podmiotów prowadzących działalność gospodarczą w zakresie: leśnictwa i pozyskiwania drewna; rybołówstwa w wodach morskich; górnictwa i wydobywania; przetwórstwa przemysłowego; wytwarzania i zaopatrywania w energię elektryczną, gaz, parę wodną, gorącą wodę i powietrze do układów klimatyzacyjnych; dostawy wody; gospodarowania ściekami i odpadami oraz działalności związanej z rekultywacją; budownictwa; handlu hurtowego i detalicznego; naprawy pojazdów samochodowych, włączając motocykle; transportu i gospodarki magazynowej; działalności związanej z zakwaterowaniem i usługami gastronomicznymi; informacji i komunikacji; działalności związanej z obsługą rynku nieruchomości; działalności prawniczej, rachunkowo-księgowej i doradztwa podatkowego, działalności firm centralnych (head offices); doradztwa związanego z zarządzaniem; działalności w zakresie architektury i inżynierii; badań i analiz technicznych; reklamy, badania rynku i opinii publicznej; pozostałej działalności profesjonalnej, naukowej i technicznej; działalności w zakresie usług administrowania i działalności wspierającej; działalności związanej z kulturą, rozrywką i rekreacją; naprawy i konserwacji komputerów i artykułów użytku osobistego i domowego; pozostałej indywidualnej działalności usługowej,
- o cenach detalicznych dotyczą towarów żywnościowych i nieżywnościowych oraz usług, które pochodzą z notowań cen prowadzonych przez ankieterów w wybranych punktach sprzedaży, w wytypowanych rejonach badania cen; ceny żywności notowane są raz w miesiącu z wyjątkiem owoców i warzyw, w zakresie których notowania cen prowadzone są dwa razy w miesiącu,
- o skupie produktów rolnych obejmują skup od producentów z terenu województwa realizowany przez osoby prawne i samodzielne jednostki organizacyjne niemające osobowości prawnej oraz w okresie półrocznym przez osoby fizyczne prowadzące skup o wartości przekraczającej 10 tys. zł; ceny podano bez podatku VAT,
- o cenach na targowiskach dotyczą cen uzyskiwanych przy sprzedaży produktów wytworzonych we własnym gospodarstwie rolnym w transakcjach między rolnikami i ludnością nierolniczą notowanych przez ankieterów stałych na wytypowanych targowiskach rolnych,
- o wynikach finansowych przedsiębiorstw oraz nakładach inwestycyjnych dotyczą podmiotów gospodarczych prowadzących księgi rachunkowe (z wyjątkiem przedsiębiorstw rolnictwa, leśnictwa, łowiectwa i rybactwa, działalności finansowej i ubezpieczeniowej oraz szkół wyższych), w których liczba pracujących przekracza 49 osób.

Dane w ujęciu wartościowym wyrażone są w cenach bieżących i stanowią podstawę dla obliczenia wskaźników struktury. Wskaźniki dynamiki zaprezentowano na podstawie wartości w cenach bieżących, z wyjątkiem przemysłu, dla którego wskaźniki dynamiki podano na podstawie wartości w cenach stałych (średnie ceny bieżące 2015 r.).

Liczby względne (wskaźniki, odsetki) wyliczono na podstawie danych bezwzględnych, wyrażonych z większą dokładnością niż podane w tekście i tablicach.

Dane prezentuje się w układzie Polskiej Klasyfikacji Działalności — PKD 2007

Polska klasyfikacja działalności 2007 (PKD 2007)

Skrót	Pełna nazwa
Sekcje	
Dostawa wody; gospodarowanie ściekami i odpadami; rekultywacja	Dostawa wody; gospodarowanie ściekami i odpadami oraz działalność związana z rekultywacją.
Handel; naprawa pojazdów samochodowych	Handel hurtowy i detaliczny; naprawa pojazdów samochodowych, włączając motocykle.
Zakwaterowanie i gastronomia	Działalność związana z zakwaterowaniem i usługami gastronomicznymi.
Obsługa rynku nieruchomości	Działalność związana z obsługą rynku nieruchomości.
Administrowanie i działalność wspierająca	Działalność w zakresie usług administrowania i działalność wspierająca.
Działy	
Produkcja wyrobów z drewna, korka, słomy i wikliny	Produkcja wyrobów z drewna, oraz korka z wyłączeniem mebli; produkcja wyrobów ze słomy i materiałów używanych do wyplatania.
Produkcja wyrobów z metali	Produkcja metalowych wyrobów gotowych, z wyłączeniem maszyn i urządzeń.
Produkcja maszyn i urządzeń	Produkcja maszyn i urządzeń, gdzie indziej niesklasyfikowana.
Produkcja pojazdów samochodowych, przyczep i naczep	Produkcja pojazdów samochodowych, przyczep i naczep, z wyłączeniem motocykli.
Budowa budynków	Roboty budowlane związane ze wznoszeniem budynków.
Budowa obiektów inżynierii lądowej i wodnej	Roboty związane z budową obiektów inżynierii lądowej i wodnej.

Objaśnienia znaków umownych

Kreska (-)	Zjawisko nie wystąpiło.
Kropka (.)	Zupełny brak informacji albo brak informacji wiarygodnych.
Znak (x)	Wypełnienie pozycji jest niemożliwe lub niecelowe.
Znak (*)	Oznacza, że dane zostały zmienione w stosunku do już opublikowanych.
Znak (Δ)	Oznacza, że nazwy zostały skrócone w stosunku do obowiązującej klasyfikacji.

Dane charakteryzujące województwo podkarpackie można również znaleźć w publikacjach statystycznych wydawanych przez US w Rzeszowie oraz w publikacjach ogólnopolskich GUS.

Raport „Koniunktura gospodarcza w województwie podkarpackim w maju 2019 r.” ukaże się na stronie głównej Urzędu Statystycznego w Rzeszowie: <http://rzeszow.stat.gov.pl/> w dniu 31 maja 2019 r.

Przy publikowaniu danych US prosimy o podanie źródła.

Rynek pracy

W kwietniu br. w sektorze przedsiębiorstw przeciętne zatrudnienie wzrosło w odniesieniu do analogicznego miesiąca ub. roku, a wzrost ten był nieznacznie niższy niż w poprzednim miesiącu. W skali roku zmniejszyła się liczba bezrobotnych zarejestrowanych, a także stopa bezrobocia rejestrowanego.

W kwietniu 2019 r. **przeciętne zatrudnienie** w sektorze przedsiębiorstw wyniosło 249,6 tys. osób i było wyższe niż przed rokiem o 2,3% (wobec wzrostu o 3,8% w kwietniu ub. roku). W odniesieniu do marca br. zmniejszyło się o 0,1%. W kraju przeciętne zatrudnienie pozostało na poziomie poprzedniego miesiąca, a w ujęciu rocznym wzrosło (o 2,9%).

W stosunku do kwietnia 2018 r. największy wzrost zatrudnienia odnotowano w transporcie i gospodarce magazynowej (o 8,7%). Zatrudnienie wzrosło również w zakwaterowaniu i gastronomii (o 7,8%), budownictwie (o 6,6%) oraz działalności profesjonalnej, naukowej i technicznej (o 4,2%). W dwóch sekcjach o największym udziale w zatrudnieniu, tj. w przetwórstwie przemysłowym oraz w handlu; naprawie pojazdów samochodowych, przeciętne zatrudnienie wzrosło odpowiednio o 1,7% i o 1,1%.

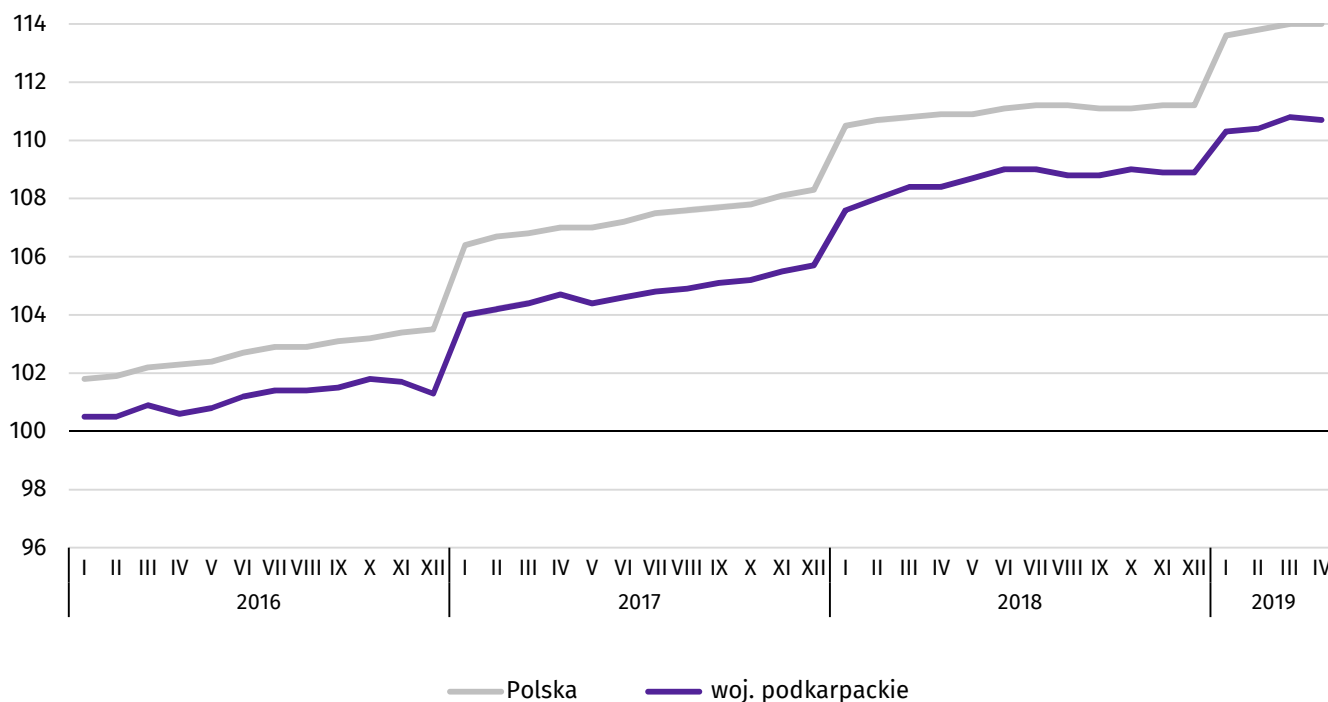
Tablica 1. **Przeciętne zatrudnienie w sektorze przedsiębiorstw**

WYSZCZEGÓLNIENIE	IV 2019		I-IV 2019	
	w tys.	IV 2018 = 100	w tys.	I-IV 2018 = 100
OGÓŁEM	249,6	102,3	249,6	102,6
w tym:				
Przemysł	134,7	101,6	134,4	102,0
w tym:				
przetwórstwo przemysłowe	124,4	101,7	124,2	102,1
dostawa wody; gospodarowanie ściekami i odpadami; rekultywacja ^a	5,7	101,2	5,7	101,6
Budownictwo	18,3	106,6	18,0	105,1
Handel; naprawa pojazdów samochodowych ^a	49,0	101,1	49,7	102,7
Transport i gospodarka magazynowa	12,2	108,7	12,2	107,5
Zakwaterowanie i gastronomia ^a	3,9	107,8	3,8	107,8
Obsługa rynku nieruchomości ^a	3,5	100,6	3,5	100,6
Działalność profesjonalna, naukowa i techniczna ^a	4,2	104,2	4,2	102,5
Administrowanie i działalność wspierająca ^a	12,8	101,6	12,9	102,3

^a Nie obejmuje działów: Badania naukowe i prace rozwojowe oraz Działalność weterynaryjna.

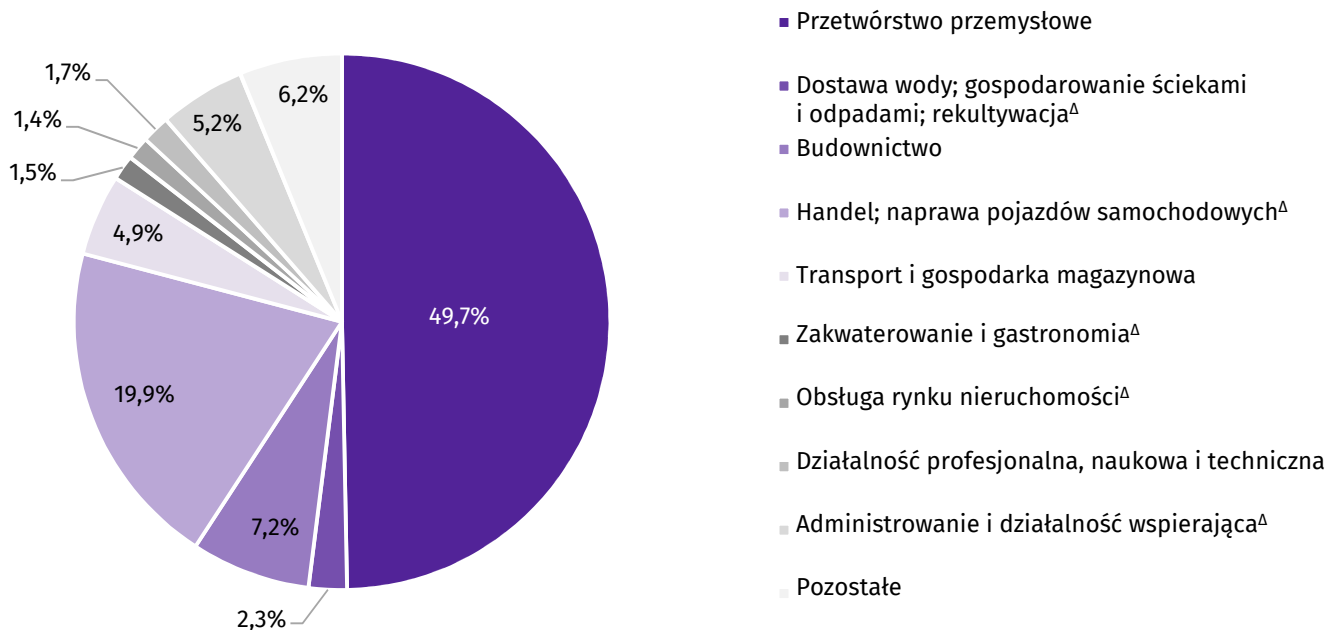
W poszczególnych sekcjach, w stosunku do marca br., odnotowano zarówno nieduże wzrosty, jak i niewielkie spadki przeciętnego zatrudnienia. Spadek zatrudnienia wystąpił m.in. w handlu; naprawie pojazdów samochodowych (o 0,9%), natomiast wzrost odnotowano m.in. w zakwaterowaniu i gastronomii (o 1,5%). W jednej sekcji zatrudnienie pozostało na poziomie poprzedniego miesiąca.

Wykres 1. Dynamika przeciętnego zatrudnienia w sektorze przedsiębiorstw (przeciętna miesięczna 2015 = 100)



W okresie styczeń-kwiecień br. przeciętne zatrudnienie w sektorze przedsiębiorstw ukształtowało się na poziomie 249,6 tys. osób i było o 2,6% wyższe (w kraju o 3,0%) niż w analogicznym okresie ub. roku. W największym stopniu przeciętne zatrudnienie wzrosło w zakwaterowaniu i gastronomii (o 7,8%), transporcie i gospodarce magazynowej (o 7,5%) oraz w budownictwie (o 5,1%). Powyżej 2% zwiększyło się zatrudnienie w handlu; naprawie pojazdów samochodowych (o 2,7%), działalności profesjonalnej, naukowej i technicznej (o 2,5%), administrowaniu i działalności wspierającej (o 2,3%) oraz w przetwórstwie przemysłowym (o 2,1%) zatrudniającym niemal 50% wszystkich zatrudnionych w sektorze przedsiębiorstw.

Wykres 2. Struktura przeciętnego zatrudnienia w sektorze przedsiębiorstw według sekcji PKD w okresie styczeń-kwiecień 2019 r.



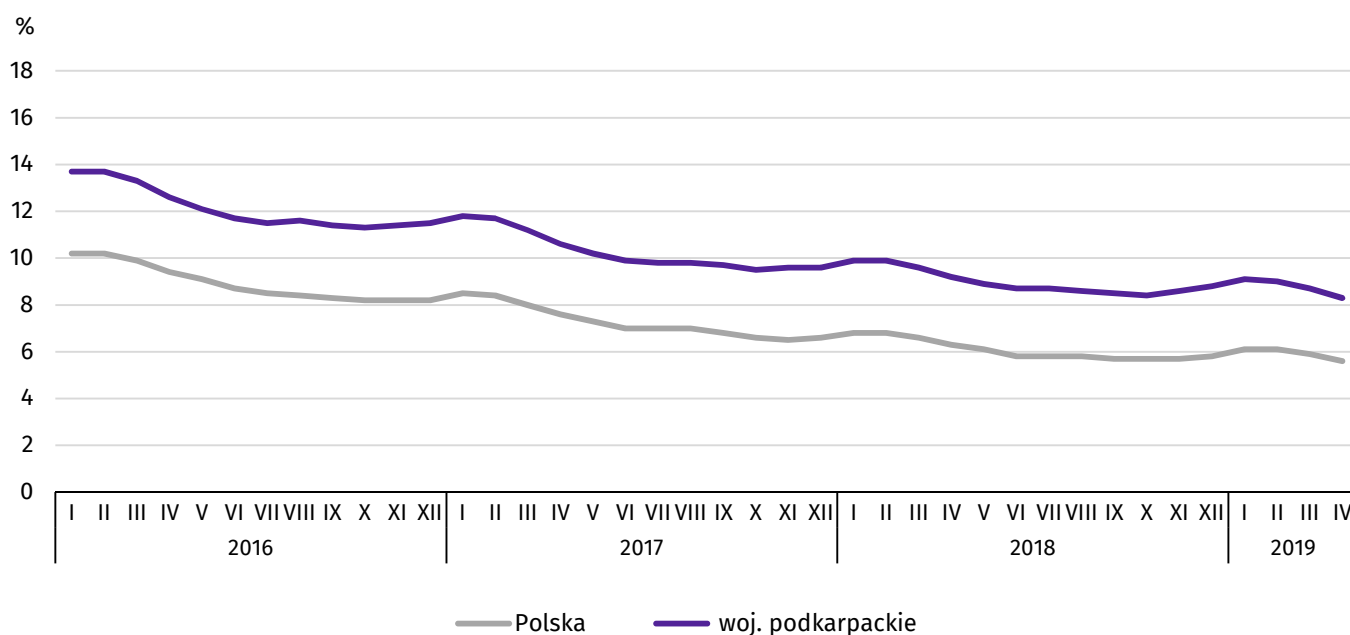
W końcu kwietnia br. liczba **bezrobotnych zarejestrowanych** w urzędach pracy wyniosła 79,0 tys. osób i była niższa o 4,2 tys. osób (o 5,1%) niż w poprzednim miesiącu i o 8,7 tys. osób (o 9,9%) niższa niż w kwietniu ub. roku. Kobiety stanowiły 54,0% ogółu zarejestrowanych bezrobotnych (przed rokiem 54,2%).

Tablica 2. **Liczba bezrobotnych i stopa bezrobocia**

WYSZCZEGÓLNIENIE	2018	2019	
	IV	III	IV
Bezrobotni zarejestrowani (stan w końcu miesiąca) w tys.	87,7	83,3	79,0
Bezrobotni nowo zarejestrowani (w ciągu miesiąca) w tys.	8,9	8,8	7,7
Bezrobotni wyrejestrowani (w ciągu miesiąca) w tys.	12,5	11,7	11,9
Stopa bezrobocia rejestrowanego (stan w końcu miesiąca) w %	9,2	8,7	8,3

Stopa bezrobocia rejestrowanego wyniosła 8,3% i była niższa o 0,4 p.proc. w odniesieniu do poprzedniego miesiąca i o 0,9 p.proc. niższa w odniesieniu do kwietnia ub. roku. W rankingu województw, woj. podkarpackie pod względem wysokości stopy bezrobocia, plasowało się na czternastym miejscu (najniższą stopę bezrobocia zanotowano w województwie wielkopolskim – 3,0%, a najwyższą w warmińsko-mazurskim – 9,7%). W kraju stopa bezrobocia wyniosła 5,6%, wobec 6,3% przed rokiem.

Wykres 3. **Stopa bezrobocia rejestrowanego (stan w końcu miesiąca)**

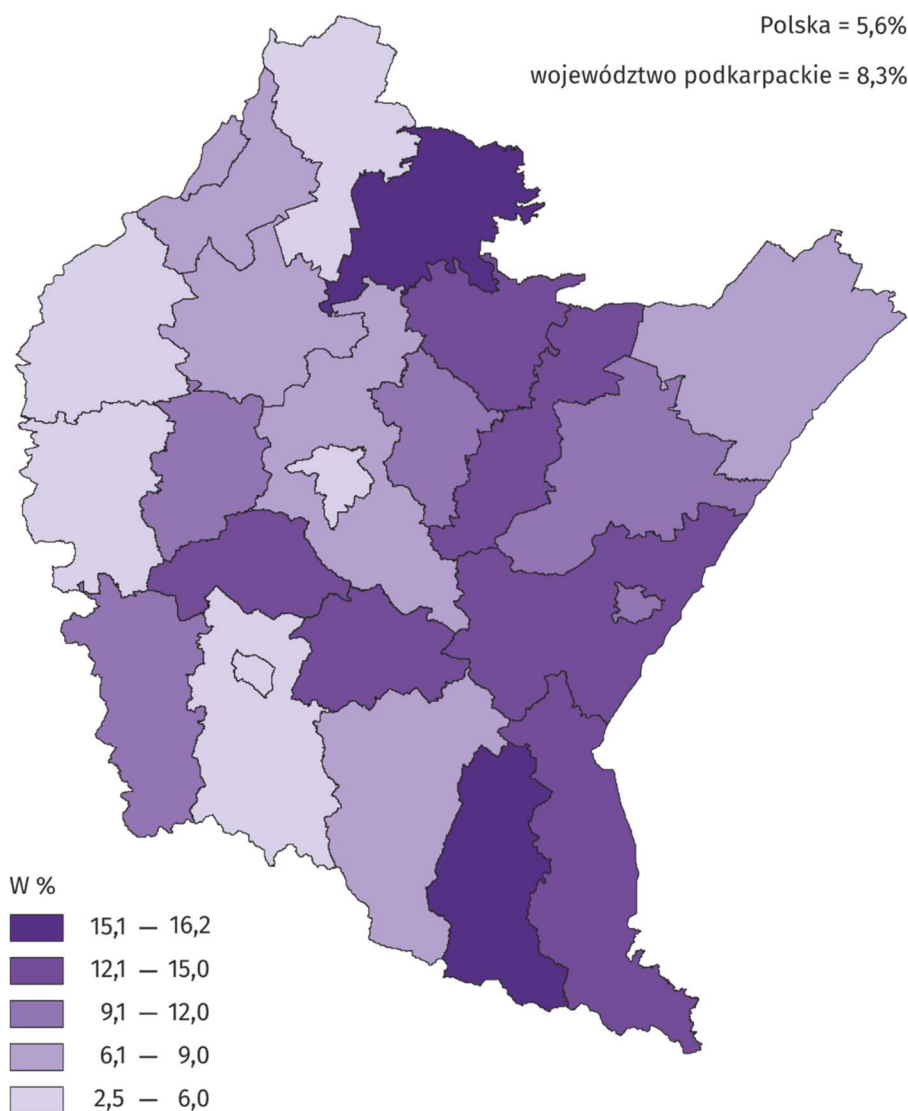


Najwyższa stopa bezrobocia w końcu kwietnia 2019 r. wystąpiła w powiecie nizańskim (16,2%), zaś najniższy jej poziom odnotowano w Krośnie (2,5%).

W porównaniu z poprzednim miesiącem, spadek stopy bezrobocia zanotowano we wszystkich dwudziestu pięciu powiatach województwa podkarpackiego, w tym największy w powiecie bieszczadzkiem (o 1,0 p.proc.).

W porównaniu z kwietniem 2018 r. spadek stopy bezrobocia zanotowano również we wszystkich dwudziestu pięciu powiatach, w tym największy w bieszczadzkiem i leżajskim (po 1,7 p.proc.).

Mapa 1. Stopa bezrobocia rejestrowanego według powiatów w 2019 r. (stan w końcu kwietnia)



W kwietniu br. w urzędach pracy **zarejestrowano** 7,7 tys. osób bezrobotnych, tj. o 11,9% więcej niż przed miesiącem i o 12,9% mniej niż przed rokiem. Udział osób rejestrujących się po raz kolejny w nowo zarejestrowanych ogółem obniżył się w stosunku do kwietnia ub. roku (o 2,2 p.proc. do 85,2%). Obniżył się także udział osób bez doświadczenia zawodowego (o 2,2 p.proc. do 21,7%), absolwentów (o 0,3 p.proc. do 10,7%) oraz osób zwolnionych z przyczyn dotyczących zakładu pracy (o 0,5 p.proc. do 3,3%). **Stopa napływu bezrobotnych** do urzędów pracy (stosunek nowo zarejestrowanych do liczby aktywnych zawodowo) wyniosła 0,8%.

W kwietniu br. z ewidencji bezrobotnych **wyrejestrowano** 11,9 tys. osób, tj. o 2,1% więcej niż w poprzednim miesiącu, a o 4,3% mniej niż w kwietniu ub. roku. Z tytułu podjęcia pracy (główniej przyczyny wyrejestrowania) z rejestru bezrobotnych wyłączono 6,0 tys. osób (przed rokiem 7,2 tys.). Udział tej kategorii osób w ogólnej liczbie wyrejestrowanych zmniejszył się w ujęciu rocznym (o 6,9 p.proc. do 50,6%).

Spośród osób wykreślonych z ewidencji w skali roku zwiększył się odsetek osób, które utraciły status bezrobotnego w związku z rozpoczęciem szkolenia lub stażu u pracodawców (o 5,2 p.proc. do 10,9%) oraz osób, które dobrowolnie zrezygnowały ze statusu bezrobotnego (o 0,3 p.proc. do 7,7%). Zmniejszył się natomiast odsetek osób, które nie potwierdziły gotowości do podjęcia pracy (o 2,2 p.proc. do 16,3%) oraz tych, które nabyły prawa emerytalne lub rentowe (o 0,2 p.proc. do 0,3%). **Stopa odpływu bezrobotnych** z urzędów pracy (stosunek liczby bezrobotnych wyrejestrowanych w danym miesiącu do liczby bezrobotnych na koniec ub. miesiąca) wyniosła 14,3%.

W końcu kwietnia br. **bez prawa do zasiłku** pozostawało 67,1 tys. bezrobotnych, a ich udział w ogólnej liczbie bezrobotnych zmniejszył się w porównaniu z analogicznym miesiącem ub. roku (z 86,3% do 84,9%).

Bezrobotni będący **w szczególnej sytuacji na rynku pracy** w końcu kwietnia br. stanowili 87,4% ogółu bezrobotnych (przed rokiem 88,4%). Do bezrobotnych w szczególnej sytuacji na rynku pracy zaliczane są m.in. osoby długotrwale bezrobotne¹, których udział w liczbie zarejestrowanych ogółem zmniejszył się w skali roku (o 2,5 p.proc. do 57,3%). Zmniejszył się także

¹ Do długotrwale bezrobotnych zalicza się osoby pozostające w rejestrze powiatowego urzędu pracy łącznie przez okres ponad 12 miesięcy w okresie ostatnich 2 lat, z wyłączeniem okresów odbywania stażu i przygotowania zawodowego w miejscu pracy.

udział osób bezrobotnych do 25 roku życia (o 0,3 p.proc. do 12,7%). Zwiększył się natomiast udział osób bezrobotnych powyżej 50 roku życia (o 0,1 p.proc. do 24,3%) oraz niepełnosprawnych (o 0,2 p.proc. do 4,8%).

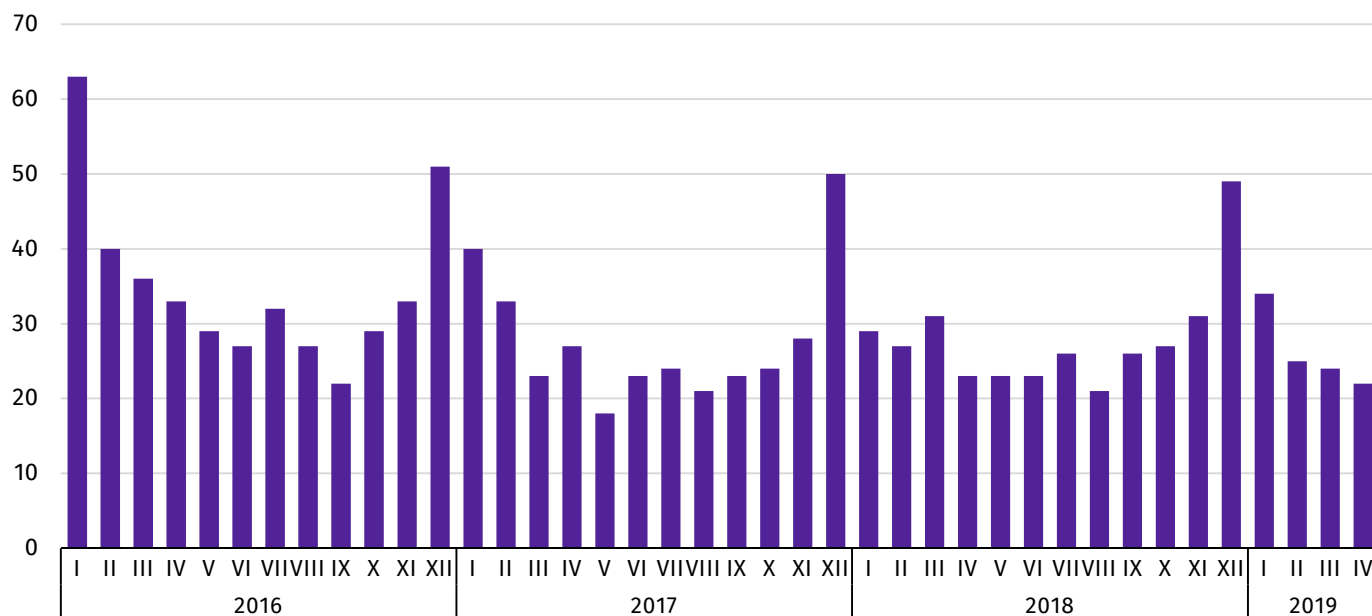
Tablica 3. **Wybrane kategorie bezrobotnych^a będących w szczególnej sytuacji na rynku pracy**

WYSZCZEGÓLNIENIE	2018	2019	
	IV	III	IV
	w odsetkach		
Bezrobotni:			
do 25 roku życia	13,0	13,0	12,7
powyżej 50 roku życia	24,2	24,1	24,3
długotrwale	59,8	56,2	57,3
niepełnosprawni	4,6	4,6	4,8

^a Stan w końcu miesiąca.

W kwietniu br. do urzędów pracy zgłoszono 5506 **ofert zatrudnienia**², o 639 mniej niż przed miesiącem i o 560 mniej niż przed rokiem. W końcu miesiąca na 1 ofertę pracy przypadało 22 bezrobotnych (przed miesiącem 24, a przed rokiem 23).

Wykres 4. **Bezrobotni na 1 ofertę pracy (stan w końcu miesiąca)**



Wydatki Funduszu Pracy wyniosły w kwietniu br. 31,8 mln zł, z których 39,3% przeznaczono na zasiłki dla bezrobotnych.

² Dotyczy wolnych miejsc pracy i aktywizacji zawodowej.

Wynagrodzenia

W kwietniu br. przeciętne miesięczne wynagrodzenie brutto zwiększyło się w skali roku. Tempo tego wzrostu było wyższe od notowanego w ub. roku.

Przeciętne miesięczne wynagrodzenie brutto w sektorze przedsiębiorstw w kwietniu br. ukształtowało się na poziomie 4289,86 zł i było o 8,1% wyższe niż w kwietniu 2018 r. (przed rokiem wzrosło o 7,8%). W porównaniu z marcem br. płace były wyższe o 1,7%. W Polsce przeciętne miesięczne wynagrodzenie brutto wyniosło 5186,12 zł i wzrosło zarówno w odniesieniu do kwietnia 2018 r. (o 7,1%), jak i w stosunku do poprzedniego miesiąca (o 0,4%).

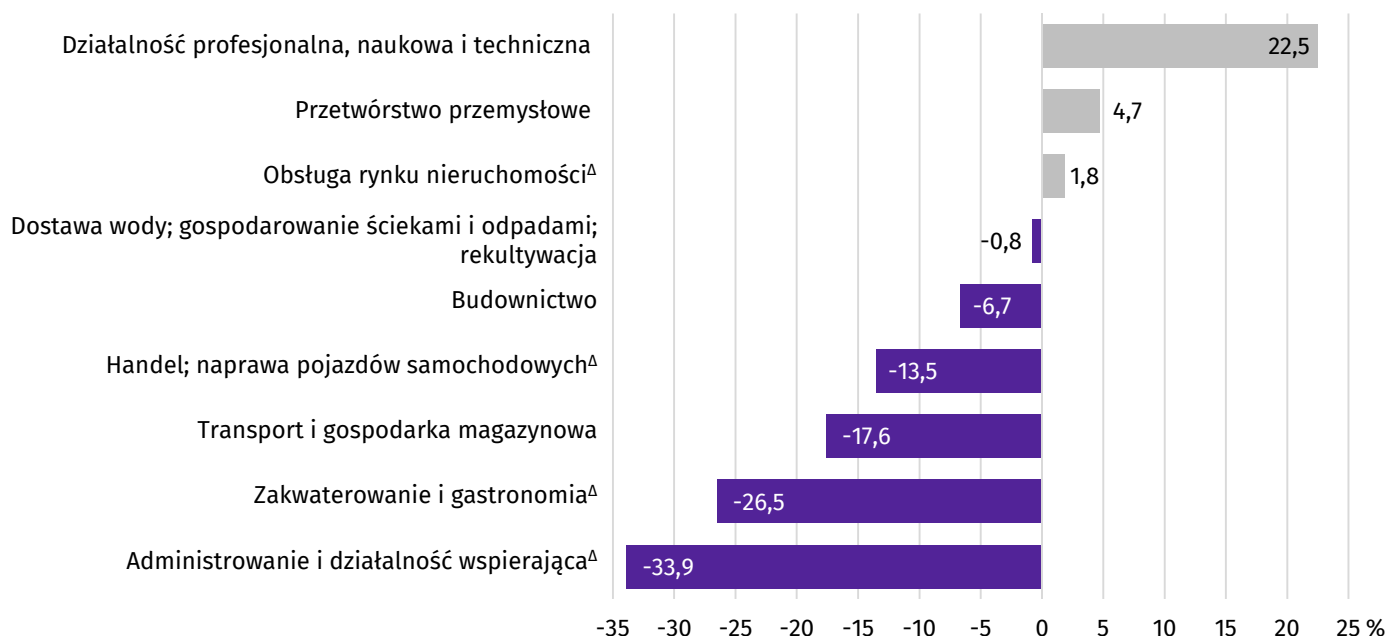
W porównaniu z kwietniem ub. roku wzrost płac odnotowano w większości badanych sekcji. Wzrost wynagrodzeń wystąpił m.in. w działalności profesjonalnej, naukowej i technicznej (o 16,7%), dostawie wody; gospodarowaniu ściekami i odpadami; rekultywacji (o 15,8%), handlu; naprawie pojazdów samochodowych (o 10,8%), administrowaniu i działalności wspierającej (o 8,0%), obsłudze rynku nieruchomości (o 6,6%), przetwórstwie przemysłowym (o 6,4%), zakwaterowaniu i gastronomii (o 5,9%), a także w budownictwie oraz w transporcie i gospodarce magazynowej (po 5,3%).

Tablica 4. **Przeciętne miesięczne wynagrodzenia brutto w sektorze przedsiębiorstw**

WYSZCZEGÓLNIENIE	IV 2019		I-IV 2019	
	w zł	IV 2018 = 100	w zł	I-IV 2018 = 100
Ogółem	4289,86	108,1	4179,18	106,5
w tym:				
Przemysł	4520,50	106,9	4422,83	105,7
w tym:				
przetwórstwo przemysłowe	4493,53	106,4	4392,83	105,4
dostawa wody; gospodarowanie ściekami i odpadami; rekultywacja ^Δ	4257,53	115,8	4094,22	111,2
Budownictwo	4003,44	105,3	3924,75	106,1
Handel; naprawa pojazdów samochodowych ^Δ	3710,16	110,8	3655,44	109,7
Transport i gospodarka magazynowa	3536,54	105,3	3503,14	106,4
Zakwaterowanie i gastronomia ^Δ	3151,11	105,9	3145,35	105,7
Obsługa rynku nieruchomości ^Δ	4366,00	106,6	4396,64	105,7
Działalność profesjonalna, naukowa i techniczna ^Θ	5254,91	116,7	5408,15	113,8
Administrowanie i działalność wspierająca ^Δ	2837,35	108,0	2822,31	107,3

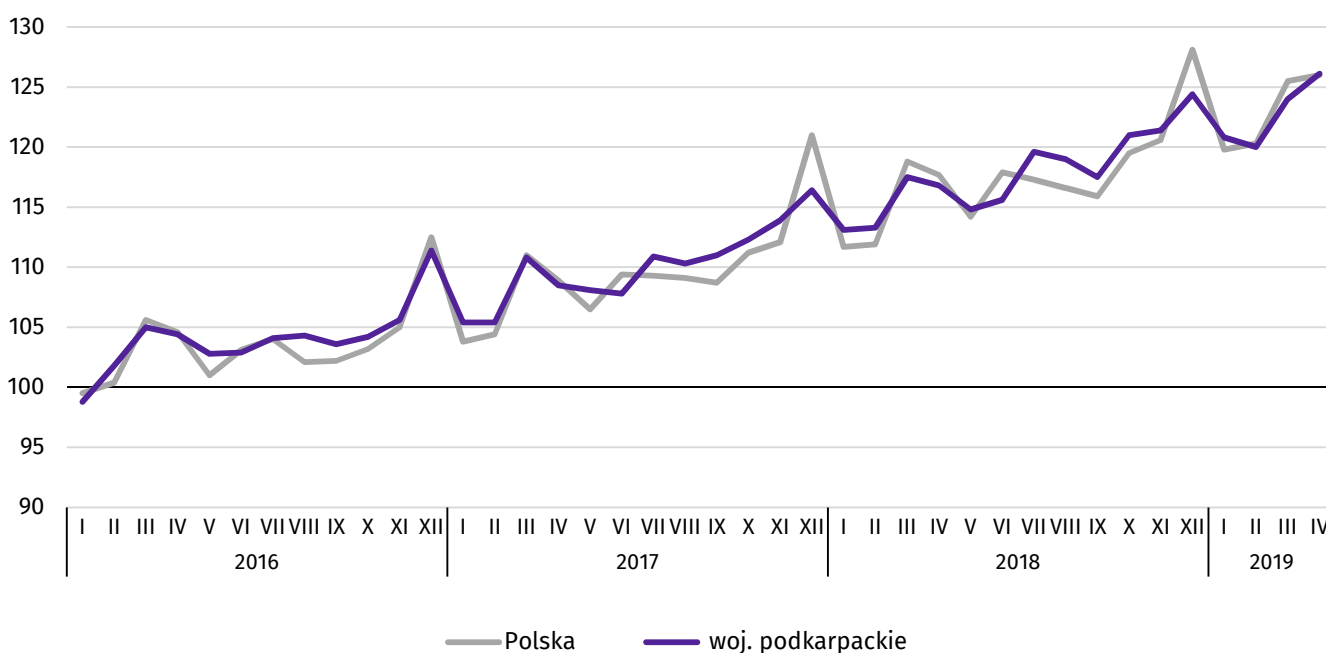
^Δ Nie obejmuje działów: Badania naukowe i prace rozwojowe oraz Działalność weterynaryjna.

Wykres 5. **Odchylenia względne przeciętnych miesięcznych wynagrodzeń brutto od średniego wynagrodzenia w województwie według wybranych sekcji w kwietniu 2019 r.**



W porównaniu z marcem br. wzrost przeciętnego miesięcznego wynagrodzenia brutto zanotowano w dziewięciu sekcjach (na 15 badanych), w tym w dostawie wody; gospodarowaniu ściekami i odpadami; rekultywacji (o 6,0%), transporcie i gospodarce magazynowej (o 1,9%), a w budownictwie (o 1,6%). W największym stopniu płace obniżyły się w działalności profesjonalnej, naukowej i technicznej (o 17,5%).

Wykres 6. **Dynamika przeciętnego miesięcznego wynagrodzenia brutto w sektorze przedsiębiorstw (przeciętna miesięczna 2015 = 100)**

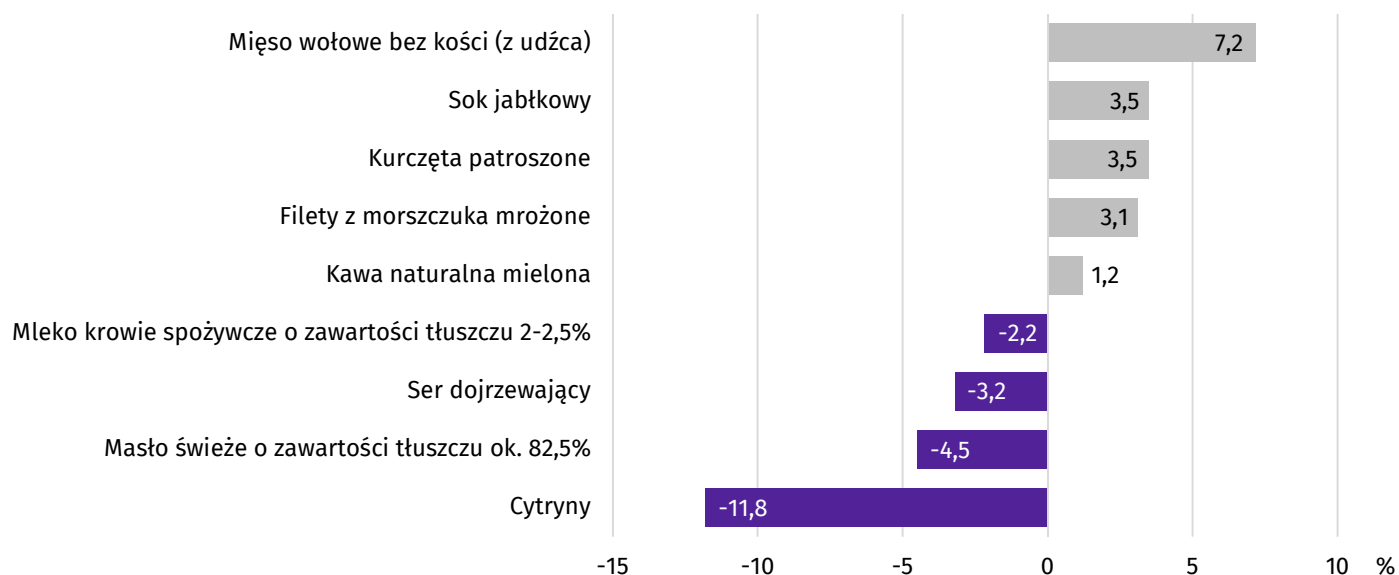


W okresie styczeń-kwiecień br. przeciętne miesięczne wynagrodzenie brutto w sektorze przedsiębiorstw wyniosło 4179,18 zł i było o 6,5% wyższe (w Polsce o 6,9%) niż w analogicznym okresie ub. roku. Niemal we wszystkich badanych sekcjach wystąpił wzrost płac, w tym najwyższy w działalności profesjonalnej, naukowej i technicznej (o 13,8%). Znacząco płace wzrosły w dostawie wody; gospodarowaniu ściekami i odpadami; rekultywacji (o 11,2%), handlu; naprawie pojazdów samochodowych (o 9,7%), administrowaniu i działalności wspierającej (o 7,3%), transporcie i gospodarce magazynowej (o 6,4%) oraz w budownictwie (o 6,1%).

Ceny detaliczne

W kwietniu br., w skali roku, w grupie „pieczywo i produkty zbożowe” więcej należało zapłacić za bułkę pszenną (o 12,5%), chleb pszenno-żytni (o 11,3%), mąkę pszenną (o 7,2%), ryż (o 2,8%) oraz kaszę jęczmienną (o 2,1%). W grupie „mięso i jego przetwory” droższe było mięso wołowe bez kości – z udźca (o 7,2%), mięso wołowe z kością – rostbef (o 5,0%), kurczęta patroszone (o 3,5%), mięso wieprzowe bez kości – schab (o 3,2%) oraz szynka wieprzowa gotowana (o 2,2%). Tańsza była kiełbasa suszona (o 4,8%).

Wykres 7. **Zmiany cen detalicznych wybranych artykułów żywnościowych w kwietniu 2019 r. (wzrost/spadek w stosunku do analogicznego okresu roku poprzedniego)**

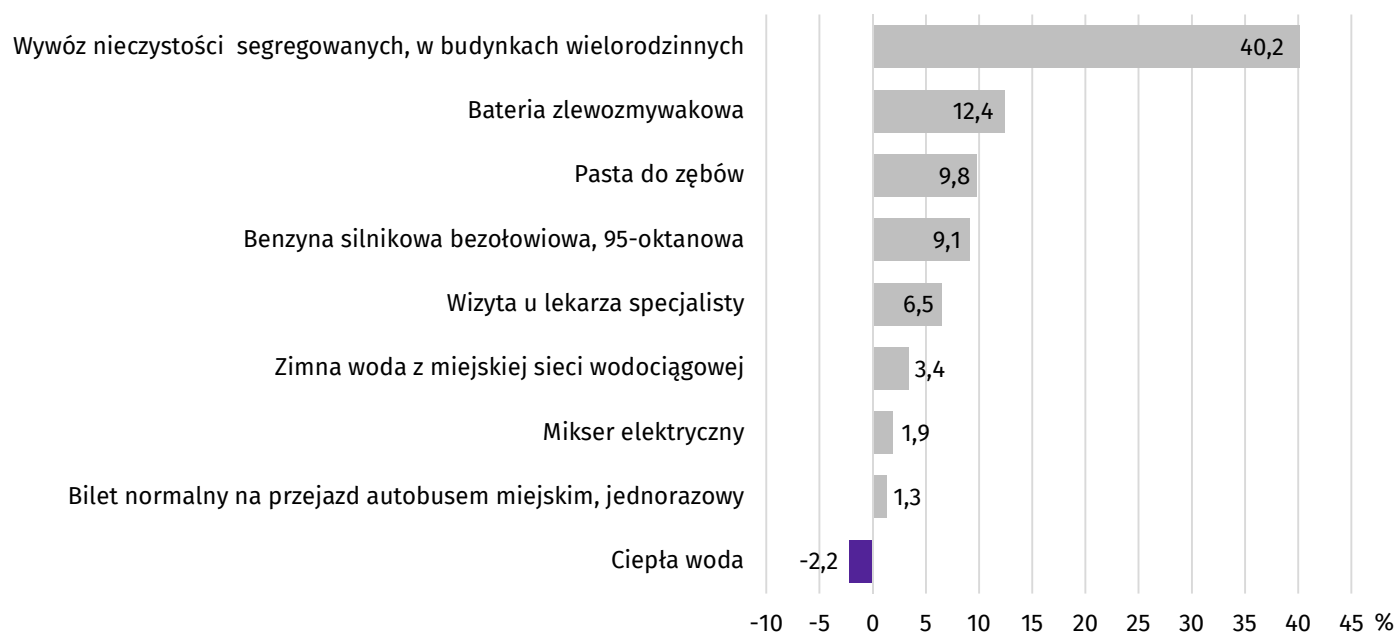


W grupie „mleko, sery i jaja” tańsze było mleko krowie spożywcze o zawartości tłuszczu 3–3,5% sterylizowane (o 5,6%), ser dojrzewający (o 3,2%) oraz mleko krowie spożywcze o zawartości tłuszczu 2-2,5% (o 2,2%). Z grupy „oleje i pozostałe tłuszcze” tańsze było masło świeże o zawartości tłuszczu ok. 82,5% (o 4,5%) oraz margaryna (o 3,0%).

Wśród warzyw i owoców droższa niż w kwietniu 2018 r. była cebula (o 99,5%), ziemniaki (o 87,7%) i marchew (o 16,0%). Tańsze natomiast były jabłka (o 54,2%) i cytryny (o 11,8%).

Spośród pozostałych artykułów wzrosła cena cukru białego kryształ (o 21,3%), soku jabłkowego (o 3,5%) oraz czekolady mlecznej (o 2,5%).

Wykres 8. **Zmiany cen detalicznych wybranych artykułów nieżywnościowych oraz usług konsumpcyjnych w kwietniu 2019 r. (wzrost/spadek w stosunku do analogicznego okresu roku poprzedniego)**



W grupie towarów i usług związanych z użytkowaniem mieszkania, w porównaniu z kwietniem 2018 r., zanotowano wzrost cen wywozu śmieci segregowanych i niesegregowanych w budynkach wielorodzinnych (odpowiednio: o 40,2% i 54,7%). Wyższa niż przed rokiem była cena zimnej wody z miejskiej sieci wodociągowej (o 3,4%). Wśród usług związanych ze zdrowiem wzrosła opłata za wizytę u lekarza specjalisty (o 6,5%).

W zakresie transportu w kwietniu 2019 r., w porównaniu z analogicznym okresem 2018 r., wzrosła cena oleju napędowego (o 12,0%), benzyny silnikowej bezołowiowej 95-oktanowej (o 9,1%) oraz biletu normalnego na przejazd autobusem miejskim, jednorazowego (o 1,3%).

Rolnictwo

Na rynku rolnym w kwietniu 2019 r. przeciętne ceny skupu zbóż, ziemniaków, żywca wołowego, wieprzowego i mleka były wyższe niż przed rokiem, natomiast niższe były ceny skupu żywca drobiowego. W porównaniu z marcem br. wyższe były ceny skupu ziemniaków i żywca wieprzowego. W obrocie targowiskowym, w odniesieniu do kwietnia 2018 r., ceny były wyższe, a w porównaniu z marcem br. więcej płacono za ziemniaki. Wskaźnik opłacalności tuczu trzody chlewnej był wyższy wobec notowanego przed rokiem, jak i tego sprzed miesiąca.

W kwietniu br. średnia temperatura powietrza wyniosła 9,9°C i była wyższa o 1,9°C od średniej z lat 1971-2000, przy czym maksymalna temperatura wyniosła 26,9°C, a minimalna -3,5°C. Średnia suma opadów atmosferycznych (58,2 mm) stanowiła 124% normy z wielolecia³. Odnotowano 10 dni z opadami.

Pierwsza dekada kwietnia była ciepła, słoneczna z niewielkimi opadami deszczu. Noce bez przymrozków. Druga dekada z większą ilością opadów, słoneczna z przymrozkami w nocy lokalnie do -5°C, a w dzień z temperaturą do 10°C. Trzecia dekada ciepła i pogodna. W ostatnich trzech dniach kwietnia wystąpiły ciągłe opady deszczu. Warunki meteorologiczne w kwietniu br. były na ogół korzystne dla rolnictwa i sprzyjały prowadzonym pracom polowym.

Tablica 5. Skup zbóż^a

WYSZCZEGÓLNIENIE	VII 2018-IV 2019		IV 2019		
	w tonach	analogiczny okres roku poprzedniego = 100	w tonach	IV 2018 = 100	III 2019 = 100
Ziarno zbóż podstawowych ^b	116557	83,2	5413	60,2	90,3
w tym:					
pszenica	91163	76,0	4772	58,2	98,5
żyto	4237	113,0	202	106,9	98,8

^a W okresie styczeń-kwiecień bez skupu realizowanego przez osoby fizyczne. ^b Obejmuje: pszenicę, żyto, jęczmień, owies, pszenżyto; łącznie z mieszankami zbożowymi, bez ziarna siewnego.

Skup zbóż podstawowych (z mieszankami zbożowymi bez ziarna siewnego) w okresie lipiec 2018-kwiecień 2019 r. wyniósł 116,6 tys. ton i był o 16,8% mniejszy niż w analogicznym okresie poprzedniego roku. Skup pszenicy w tym okresie był niższy o 24,0%, natomiast skup żyta był o 13,0% wyższy.

W kwietniu br. **skup zbóż** podstawowych (z mieszankami zbożowymi bez ziarna siewnego) był mniejszy niż przed rokiem (o 39,8%). Mniejsze niż przed rokiem były dostawy do skupu pszenicy (o 41,8%), natomiast skup żyta był wyższy (o 6,9%). W skali miesiąca odnotowano zmniejszenie dostaw do skupu zbóż podstawowych (z mieszankami zbożowymi bez ziarna siewnego) o 9,7%, w tym pszenicy (o 1,5%), jak i skup żyta (o 1,2%).

³ Przeciętne wartości temperatur i opadów ze stacji hydrologiczno-meteorologicznej Instytutu Meteorologii i Gospodarki Wodnej zlokalizowanej w Rzeszowie z lat 1971-2000.

Tablica 6. **Skup podstawowych produktów zwierzęcych^a**

WYSZCZEGÓLNIENIE	I-IV 2019		IV 2019		
	w tonach	I-IV 2018 = 100	w tonach	IV 2018 = 100	III 2019 = 100
Żywiec rzeźny ^b	19559	94,9	6051	137,1	109,1
w tym:					
bydło (bez cieląt)	497	88,4	125	70,8	90,7
trzoda chlewna	8574	90,8	2529	101,5	118,5
drób	10455	99,2	3385	195,2	103,7
Mleko ^c	37821	101,8	9948	100,5	100,8

^a Bez skupu realizowanego przez osoby fizyczne. ^b Obejmuje bydło, cielęta, trzodę chlewną, owce, konie i drób; w wadze żywej. ^c W tysiącach litrów.

Skup żywca rzeźnego w wadze żywej w kwietniu br. wyniósł 6,1 tys. ton, tj. o 37,1% więcej niż przed rokiem. Większe były dostawy do skupu drobiu (o 95,2%) i trzody chlewnej (o 1,5%). Mniejszy był skup bydła (o 29,2%).

W skali miesiąca odnotowano zwiększenie skupu żywca rzeźnego w wadze żywej (o 9,1%), o czym zdecydował większy skup trzody chlewnej (o 18,5%) i drobiu (o 3,7%). Skup bydła był o 9,3% mniejszy.

Skup mleka w kwietniu br. był większy w porównaniu z analogicznym miesiącem poprzedniego roku (o 0,5%) i większy w odniesieniu do marca br. (o 0,8%).

Tablica 7. **Przeciętne ceny podstawowych produktów rolnych**

WYSZCZEGÓLNIENIE	Ceny w skupie					Ceny na targowiskach				
	IV 2019			I-IV 2019		IV 2019			I-IV 2019	
	zł	IV 2018=100	III 2019=100	zł	I-IV 2018=100	zł	IV 2018=100	III 2019=100	zł	I-IV 2018=100

Ziarno zbóż^a za 1 dt:

pszenica	75,55	117,4	97,6	79,04	121,8	97,83	112,7	99,8	97,97	115,9
żyto	63,83	112,1	98,1	62,97	107,8	77,11	106,9	98,4	77,53	110,7
Ziemniaki ^b za 1 dt	176,26	315,5	255,0	66,15	125,6	147,98	165,1	108,8	133,65	150,4

Żywiec rzeźny za 1 kg wagi żywej, w tym:

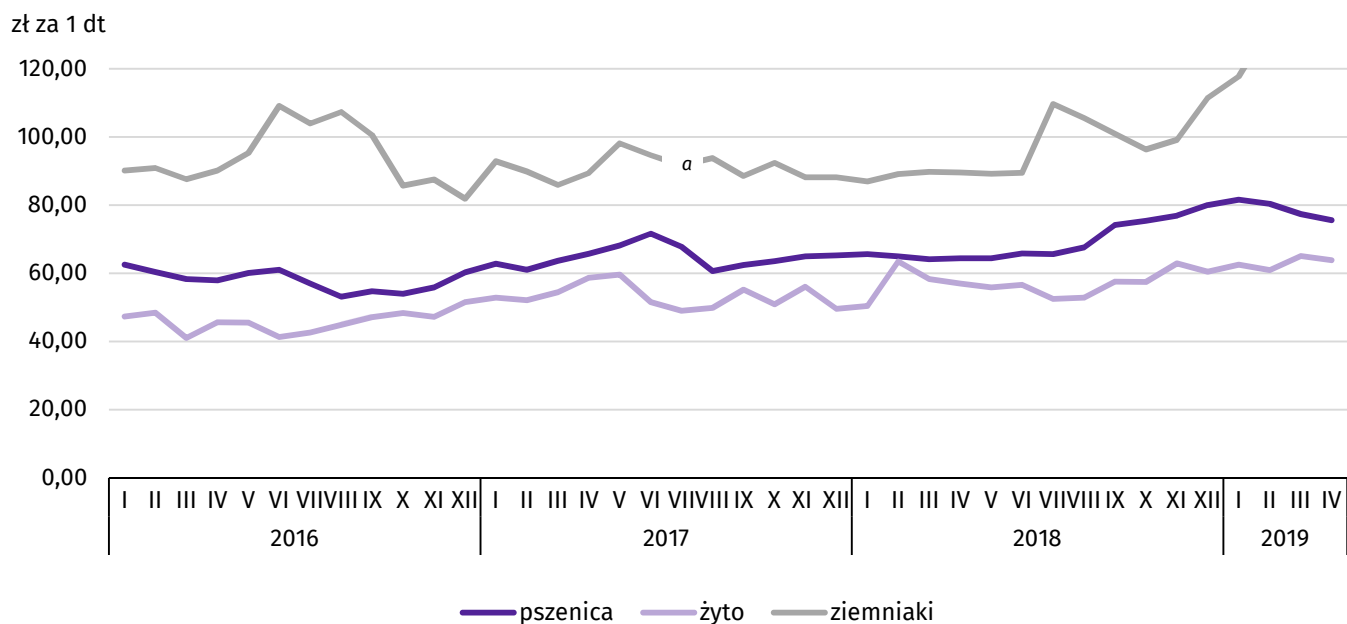
bydło (bez cieląt)	6,12	101,2	99,5	6,19	99,0	.	x	x	.	x
trzoda chlewna	5,57	124,3	126,9	4,68	104,2	.	x	x	.	x
drób	3,34	92,3	76,1	3,89	102,9	.	x	x	.	x
Mleko za 1 l	1,34	100,8	100,0	1,35	98,5	.	x	x	.	x

^a W skupie bez ziarna siewnego. ^b Na targowiskach – jadalne późne.

W kwietniu br. **ceny skupu zbóż** podstawowych (łącznie z paszowymi bez ziarna siewnego) wyniosły 74,33 zł za 1 dt i były wyższe niż przed rokiem (o 17,1%), a niższe w odniesieniu do cen sprzed miesiąca (o 1,4%).

Cena pszenicy dostarczonej do skupu, przez producentów z województwa podkarpackiego, była wyższa w skali roku (o 17,4%), a niższa niż przed miesiącem (o 2,4%). Cena skupu żyta była wyższa w porównaniu z ceną sprzed roku (o 12,1%), a niższa w odniesieniu do ceny sprzed miesiąca (o 1,9%). W obrocie targowiskowym w skali roku wyższa była cena pszenicy (o 12,7%), jak i cena żyta (o 6,9%). W odniesieniu do marca br. niższa była cena pszenicy (o 0,2%), jak i cena żyta (o 1,6%).

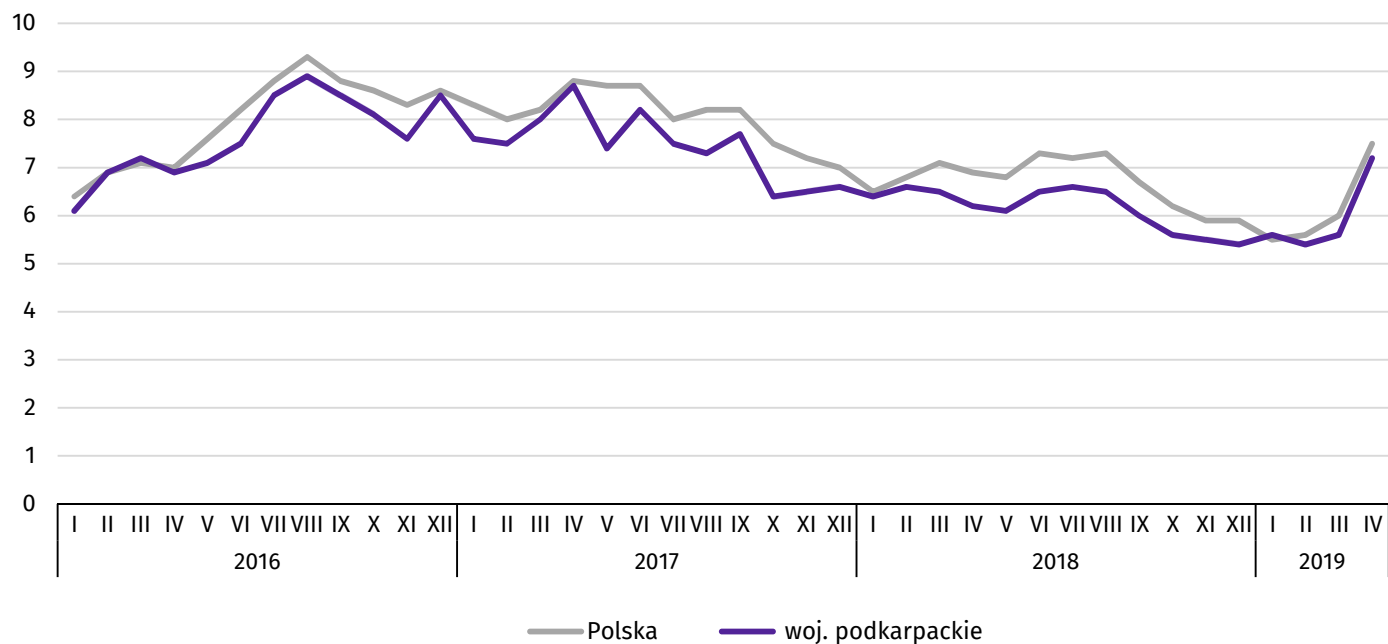
Wykres 9. **Przeciętne ceny skupu zbóż i targowiskowe ceny ziemniaków**



a W lipcu nie było notowań cen ziemniaków późnych.

Za 1 dt **ziemniaków** w skupie w kwietniu br. płacono średnio 176,26 zł, tj. ponad 3-krotnie więcej niż przed rokiem i 2,5-krotnie więcej niż w marcu br. Przeciętna cena ziemniaków jadalnych na targowiskach wyniosła 147,98 zł za 1 dt i była wyższa w skali roku (o 65,1%) i wyższa w skali miesiąca (o 8,8%).

Wykres 10. **Relacja przeciętnych cen skupu żywca wieprzowego do przeciętnych cen żyta na targowiskach**

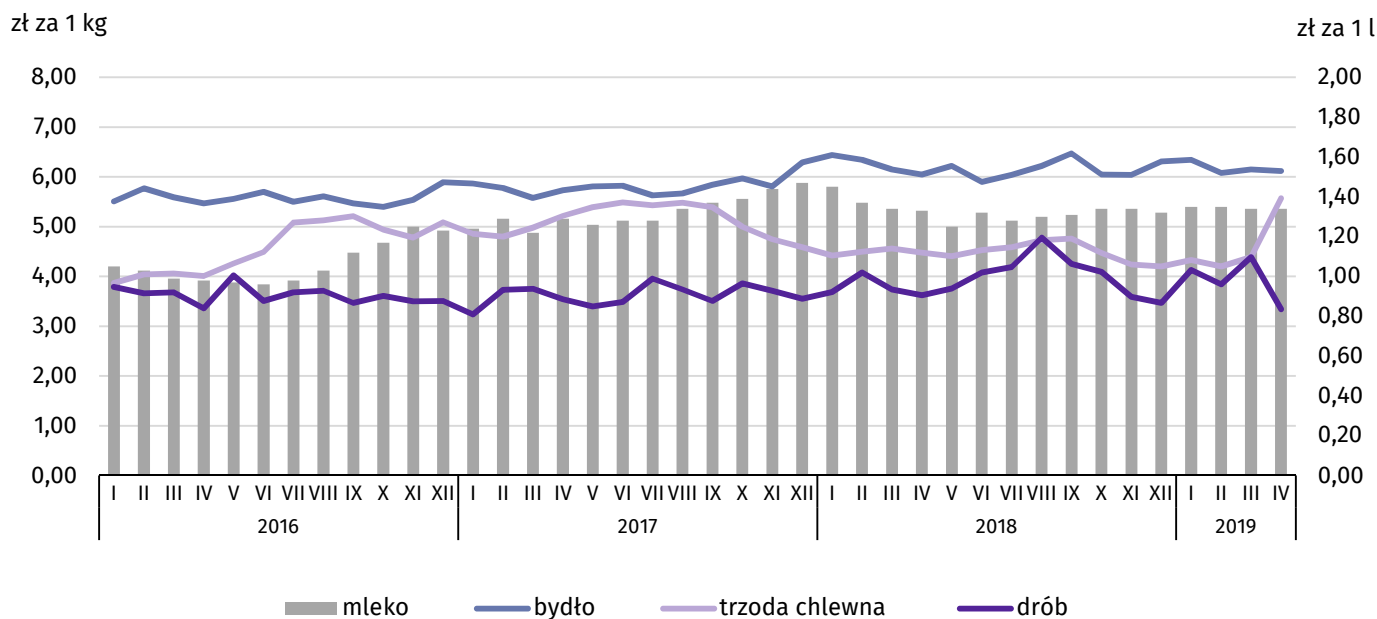


Ceny skupu żywca wieprzowego były wyższe zarówno w porównaniu z cenami sprzed roku (o 24,3%), jak i w odniesieniu do marca br. (o 26,9%). W kwietniu br. cena 1 kg żywca wieprzowego w skupie wyniosła 5,57 zł.

W kwietniu br. cena 1 kg żywca wieprzowego w skupie równoważyła wartość 7,2 kg żyta na targowiskach (wobec 5,6 w marcu br. i 6,2 przed rokiem).

W kwietniu br. **średnia cena skupu 1 kg żywca drobiowego** wyniosła 3,34 zł i była niższa zarówno w ujęciu rocznym (o 7,7%), jak i w odniesieniu do marca br. (o 23,9%).

Wykres 11. **Przeciętne ceny skupu żywca i mleka**



Na rynku **wołowiny** odnotowano wzrost cen w skali roku, a spadek w skali miesiąca. Za 1 kg żywca wołowego w kwietniu br. płacono 6,12 zł, tj. o 1,2% więcej niż przed rokiem. W porównaniu z marcem br. średnia cena skupu żywca wołowego była niższa o 0,5%.

Ceny skupu **mleka** w kwietniu br. utrzymały się na poziomie sprzed miesiąca, a były wyższe (o 0,8%) niż przed rokiem.

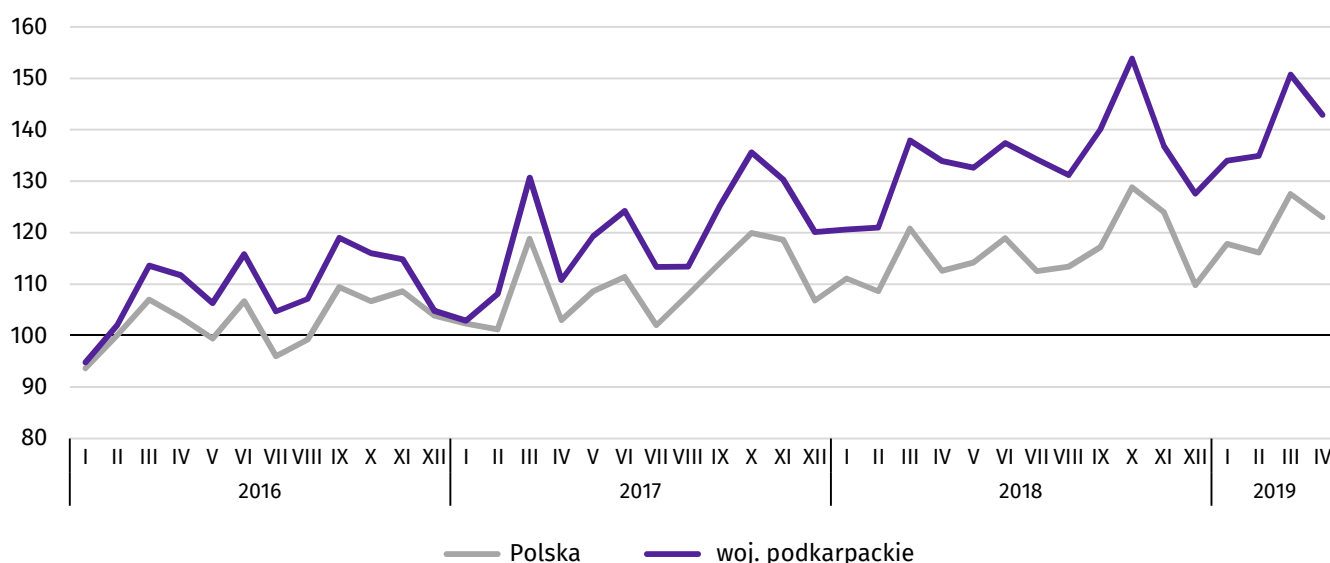
Przemysł i budownictwo

W kwietniu br. produkcja sprzedana przemysłu była wyższa w odniesieniu do analogicznego miesiąca ub. roku, a obniżyła się w porównaniu z poprzednim miesiącem. W skali roku wzrosła produkcja sprzedana budownictwa, a także sprzedaż produkcji budowlano-montażowej.

Produkcja sprzedana przemysłu w kwietniu br. osiągnęła wartość (w cenach bieżących) 4487,8 mln zł i była (w cenach stałych) o 6,4% wyższa niż w kwietniu 2018 r., kiedy notowano wzrost o 20,9%. W Polsce wzrosła w stosunku do ub. roku (o 9,2%), a obniżyła się do marca br. (o 3,6%). Udział produkcji sprzedanej przemysłu w województwie podkarpackim stanowił 3,5% przychodów krajowych.

W ujęciu rocznym w przetwórstwie przemysłowym, podobnie jak w całym przemyśle, produkcja wzrosła o 6,4%, natomiast w dostawie wody; gospodarowaniu ściekami i odpadami; rekultywacji – o 3,3%.

Wykres 12. **Dynamika produkcji sprzedanej przemysłu (ceny stałe; przeciętna miesięczna 2015 = 100)**



W kwietniu br. wzrost produkcji sprzedanej, w porównaniu z analogicznym miesiącem ub. roku, wystąpił w 19 działach przemysłu (spośród 31 występujących w województwie). Uwzględniając działy o znaczącym udziale w produkcji sprzedanej przemysłu największy wzrost, w odniesieniu do kwietnia ub. roku, wystąpił w produkcji komputerów, wyrobów elektronicznych i optycznych (o 41,9%), a wzrosty w skali roku obserwowano nieprzerwanie od kwietnia 2018 r. Powyżej średniej dla województwa wzrosła produkcja wyrobów z pozostałych mineralnych surowców niemetalicznych (o 31,9%), artykułów spożywczych (o 18,4%), wyrobów z gumy i tworzyw sztucznych (o 15,6%), pojazdów samochodowych, przyczep i naczep (o 15,1%), metali (o 13,0%) oraz chemikaliów i wyrobów chemicznych (o 8,1%). Obniżyła się natomiast produkcja mebli (o 19,5%), pozostałego sprzętu transportowego (o 14,3%), a także wyrobów z metali (o 9,2%).

Tablica 8. **Dynamika (w cenach stałych) i struktura (w cenach bieżących) produkcji sprzedanej przemysłu**

WYSZCZEGÓLNIENIE	IV 2019	I-IV 2019	
	analogiczny okres roku poprzedniego = 100	w odsetkach	
OGÓŁEM	106,4	109,7	100,0
w tym:			
Przetwórstwo przemysłowe	106,4	109,9	95,6
w tym produkcja:			
artykułów spożywczych	118,4	112,7	8,4
wyrobów z drewna, korka, słomy i wikliny ^Δ	102,2	97,3	8,1
chemikaliów i wyrobów chemicznych	108,1	106,8	5,9
wyrobów z gumy i tworzyw sztucznych	115,6	111,9	12,0
wyrobów z pozostałych mineralnych surowców niemetalicznych	131,9	144,7	4,4
metali	113,0	117,5	4,8
wyrobów z metali ^Δ	90,8	106,3	9,8
komputerów, wyrobów elektronicznych i optycznych	141,9	136,3	2,2
maszyn i urządzeń ^Δ	106,2	103,6	6,5
pojazdów samochodowych, przyczep i naczep ^Δ	115,1	123,8	13,2
pozostałego sprzętu transportowego	85,7	103,7	10,9
mebli	80,5	84,6	3,2
Dostawa wody; gospodarowanie ściekami i odpadami; rekultywacja ^Δ	103,3	99,6	2,2

W porównaniu z poprzednim miesiącem produkcja sprzedana obniżyła się o 5,2%. W przetwórstwie przemysłowym odnotowano spadek produkcji o 5,3%, natomiast w dostawie wody; gospodarowaniu ściekami i odpadami; rekultywacji produkcja wzrosła o 0,4%.

Wydajność pracy w przemyśle mierzona produkcją sprzedaną na 1 zatrudnionego, w kwietniu 2019 r. wyniosła (w cenach bieżących) 33,3 tys. zł i była wyższa (w cenach stałych) o 4,7% w porównaniu z analogicznym miesiącem ub. roku, przy przeciętnym zatrudnieniu wyższym o 1,6% i wzroście przeciętnego miesięcznego wynagrodzenia brutto o 6,9%.

W okresie styczeń-kwiecień br. produkcja sprzedana przemysłu wyniosła 17653,0 mln zł i była o 9,7% wyższa (w kraju o 6,8%) niż w analogicznym okresie ub. roku, przy czym w przetwórstwie przemysłowym odnotowano wzrost o 9,9%. Wzrost produkcji wystąpił w 20 działach przemysłu, m.in. w produkcji wyrobów z pozostałych mineralnych surowców niemetalicznych (o 44,7%), komputerów, wyrobów elektronicznych i optycznych (o 36,3%), pojazdów samochodowych, przyczep i naczep (o 23,8%), metali (o 17,5%), artykułów spożywczych (o 12,7%), wyrobów z gumy i tworzyw sztucznych

(o 11,9%), chemikaliów i wyrobów chemicznych (o 6,8%), a także wyrobów z metali (o 6,3%). W okresie tym znacząco zmniejszyła się produkcja mebli (o 15,4%), a w mniejszym stopniu wyrobów z drewna, korka, słomy i wikliny (o 2,7%).

Produkcja sprzedana budownictwa (w cenach bieżących) w kwietniu br. wyniosła 501,3 mln zł. Była wyższa niż w kwietniu ub. roku o 4,4%, a niższa w porównaniu z marcem br. o 9,1%. Od początku roku produkcja sprzedana przedsiębiorstw budowlanych osiągnęła wartość 2010,8 mln zł i wzrosła o 11,6% w porównaniu z analogicznym okresem ub. roku.

Wydajność pracy w budownictwie, mierzona przychodami ze sprzedaży wyrobów i usług na 1 zatrudnionego, w kwietniu br. ukształtowała się na poziomie 27,4 tys. zł. Była o 2,1% niższa niż przed rokiem, przy przeciętnym zatrudnieniu wyższym o 6,6% i wzroście wynagrodzeń o 5,3%.

Sprzedaż produkcji budowlano-montażowej (stanowiącej niemal 53% przychodów ogółem osiągniętych przez jednostki w sekcji budownictwo) zrealizowana w kwietniu br. wyniosła 264,1 mln zł i była o 5,2% wyższa od uzyskanej w kwietniu 2018 r. (wobec wzrostu o 30,5% przed rokiem). We wszystkich trzech działach budownictwa produkcja budowlano-montażowa była wyższa niż w analogicznym okresie ub. roku. Najwięcej wzrosła w podmiotach zajmujących się głównie robotami budowlanymi specjalistycznymi (o 10,1%).

Tablica 9. **Dynamika i struktura (w cenach bieżących) produkcji budowlano-montażowej**

WYSZCZEGÓLNIENIE	IV 2019	I-IV 2019	
		analogiczny okres roku poprzedniego = 100	w odsetkach
OGÓŁEM	105,2	111,8	100,0
Budowa budynków ^Δ	103,7	110,8	37,7
Budowa obiektów inżynierii lądowej i wodnej ^Δ	100,7	119,0	24,4
Roboty budowlane specjalistyczne	110,1	108,6	37,9

W porównaniu z marcem br. sprzedaż produkcji budowlano-montażowej była niższa o 7,8%. Spadek sprzedaży wystąpił w jednostkach specjalizujących się w budowie obiektów inżynierii lądowej i wodnej (o 16,7%) oraz w tych, w których podstawowym rodzajem działalności jest wznoszenie budynków (o 13,5%). Natomiast w podmiotach wykonujących głównie roboty budowlane specjalistyczne odnotowano wzrost (o 6,4%).

W okresie styczeń-kwiecień br. produkcja budowlano-montażowa wyniosła 989,3 mln zł i była o 11,8% wyższa w stosunku do analogicznego okresu ub. roku. Najwyższy wzrost produkcji wystąpił w podmiotach specjalizujących się w budowie obiektów inżynierii lądowej i wodnej, natomiast mniejszy w jednostkach, w których podstawowym rodzajem działalności jest wznoszenie budynków oraz realizujących głównie roboty budowlane specjalistyczne.

Budownictwo mieszkaniowe

W kwietniu 2019 r., w porównaniu z analogicznym miesiącem 2018 r., wzrosła liczba mieszkań oddanych do użytkowania (o 17,8%) oraz mieszkań, na realizację których wydano pozwolenia lub dokonano zgłoszenia z projektem budowlanym (o 24,2%). Spadła natomiast liczba mieszkań, których budowę rozpoczęto (o 11,9%).

Według wstępnych danych⁴, w kwietniu 2019 r. przekazano do użytkowania 654 mieszkania o łącznej powierzchni 69,9 tys. m². Liczba nowo wybudowanych mieszkań, w porównaniu z kwietniem 2018 r., wzrosła o 99 lokali. W kwietniu 2019 r. w budownictwie indywidualnym przekazano 391 mieszkań (o 37 więcej niż przed rokiem), a w budownictwie przeznaczonym na sprzedaż lub wynajem przekazano 263 mieszkania (o 167 więcej niż w kwietniu 2018 r.). W pozostałych formach budownictwa nie odnotowano efektów.

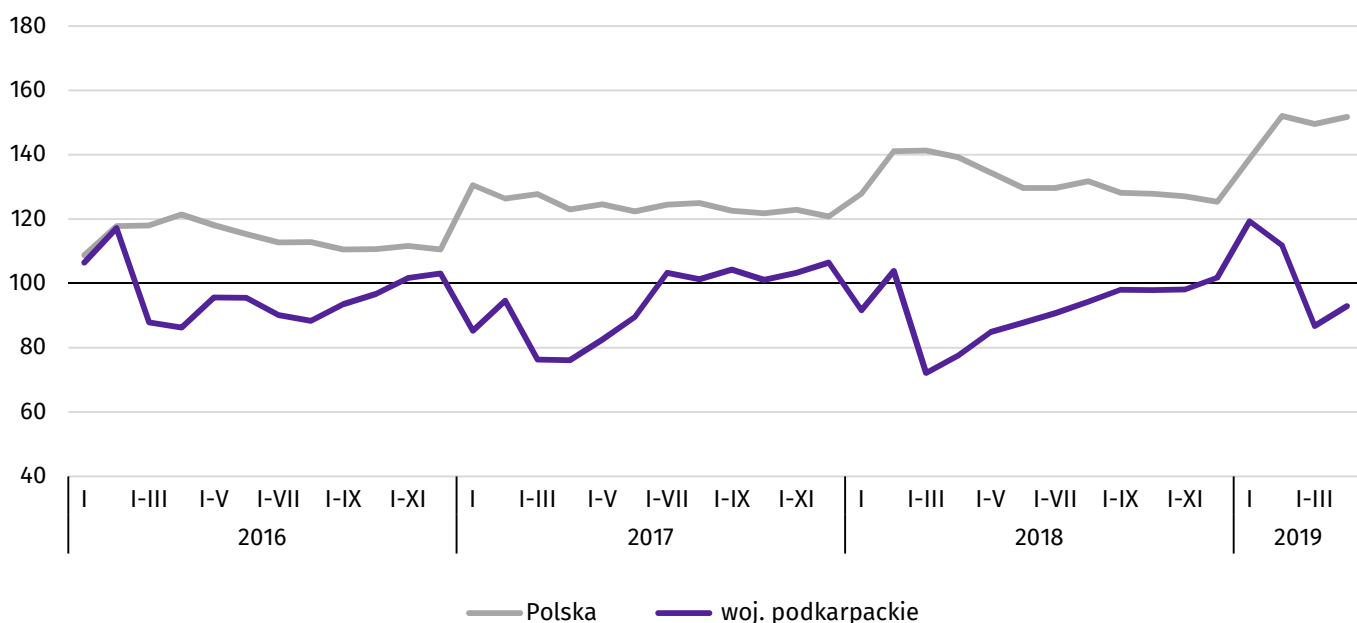
W relacji do marca 2019 r. liczba nowo oddanych mieszkań spadła o 66 lokali. W kwietniu 2019 r. udział województwa podkarpackiego wśród mieszkań oddanych do użytkowania w kraju wyniósł 4,0% i był o 0,8 p.proc. niższy niż w marcu 2019 r.

⁴ Dane meldunkowe – mogą ulec zmianie po opracowaniu sprawozdań kwartalnych.

Tablica 10. Liczba mieszkań oddanych do użytkowania w okresie styczeń-kwiecień 2019 r.

WYSZCZEGÓLNIENIE	Mieszkania oddane do użytkowania			Przeciętna powierzchnia użytkowa 1 mieszkania w m ²
	w liczbach bezwzględnych	w odsetkach	I-IV 2018 = 100	
OGÓŁEM	2606	100,0	119,8	112,3
Indywidualne	1680	64,5	106,2	140,7
Przeznaczone na sprzedaż lub wynajem	876	33,6	180,2	61,3
Komunalne	50	1,9	x	54,9

Wykres 13. Dynamika mieszkań oddanych do użytkowania (analogiczny okres 2015 = 100)



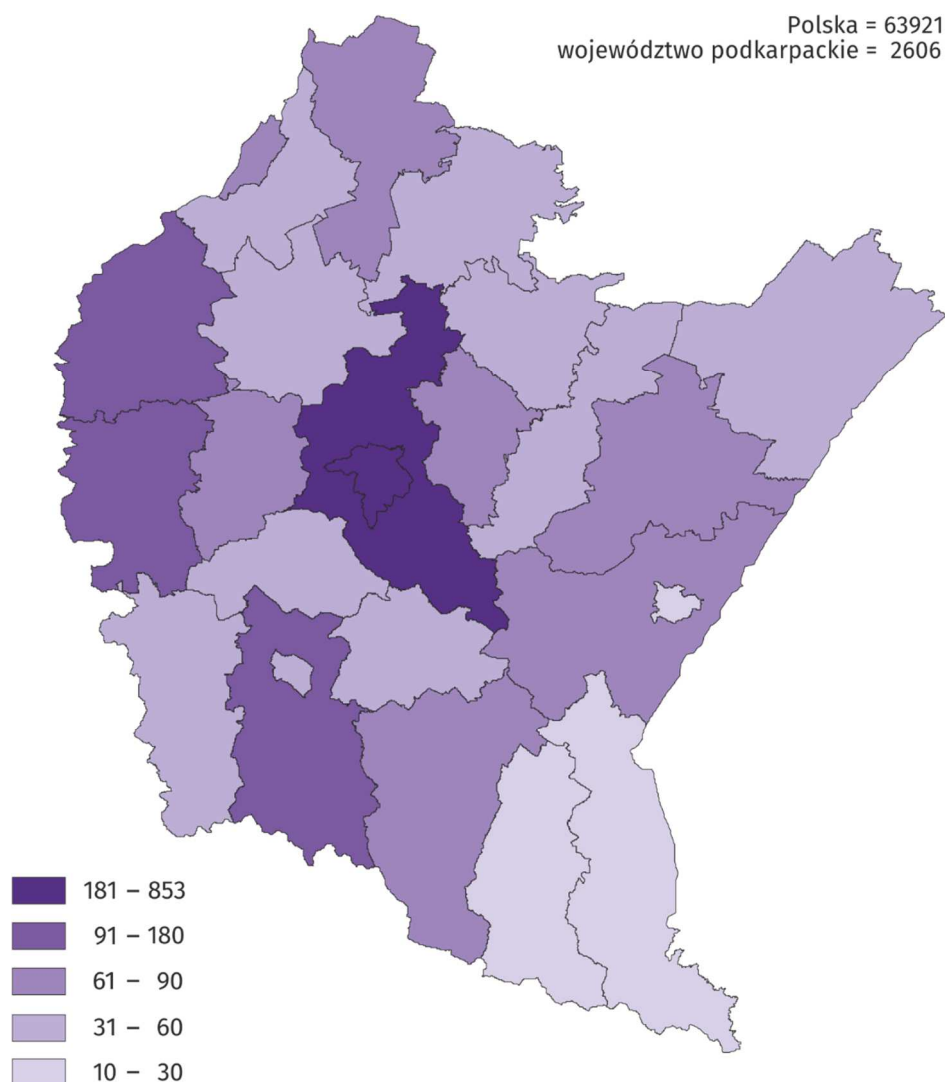
W okresie styczeń-kwiecień 2019 r. **oddano do użytkowania 2606 mieszkań**, tj. o 431 lokali więcej niż w analogicznym okresie ub. roku. W budownictwie przeznaczonym na sprzedaż lub wynajem przekazano o 390 mieszkań więcej, a w budownictwie indywidualnym o 98 mieszkań więcej. W okresie styczeń-kwiecień br. przekazano do użytkowania również 50 mieszkań komunalnych. W pozostałych formach budownictwa nie odnotowano efektów.

Przeciętna powierzchnia użytkowa mieszkania przekazanego do użytkowania w okresie styczeń-kwiecień br. wyniosła 112,3 m², z tego w budownictwie indywidualnym – 140,7 m², przeznaczonym na sprzedaż lub wynajem – 61,3 m², a w komunalnym – 54,9 m².

W przekroju terytorialnym najwięcej mieszkań oddano do użytkowania w Rzeszowie (853) i w powiecie rzeszowskim (286). Najmniej mieszkań przekazano w powiecie bieszczadzkim i w Przemyślu (po 10).

Mieszkania o największej przeciętnej powierzchni użytkowej wybudowano w powiatach: sanockim (167,9 m²), brzozowskim (154,8 m²) i przemyskim (150,1 m²). Najmniejsze natomiast w Rzeszowie (68,4 m²) oraz w Tarnobrzegu (79,0 m²).

Mapa 2. Mieszkania oddane do użytkowania według powiatów w okresie styczeń-kwiecień 2019 r.



W kwietniu 2019 r. liczba mieszkań, na realizację których **wydano pozwolenia lub dokonano zgłoszenia z projektem budowlanym** wyniosła 1236 (w analogicznym miesiącu 2018 r. – 995), z tego w budownictwie indywidualnym – 698, przeznaczonym na sprzedaż lub wynajem – 535 oraz w komunalnym – 3.

W badanym miesiącu **rozpoczęto budowę** 1019 mieszkań (w analogicznym miesiącu 2018 r. – 1157), z tego w budownictwie indywidualnym – 749, a w przeznaczonym na sprzedaż lub wynajem – 270.

Tablica 11. Liczba mieszkań, na realizację których uzyskano pozwolenia lub dokonano zgłoszenia z projektem budowlanym i mieszkań, których budowę rozpoczęto w okresie styczeń-kwiecień 2019 r.

WYSZCZEGÓLNIENIE	Mieszkania, na budowę których wydano pozwolenia lub dokonano zgłoszenia z projektem budowlanym			Mieszkania, których budowę rozpoczęto		
	w liczbach bezwzględnych	w odsetkach	I-IV 2018 = 100	w liczbach bezwzględnych	w odsetkach	I-IV 2018 = 100
OGÓŁEM	3807	100,0	115,3	2652	100,0	98,6
Indywidualne	2166	56,9	107,3	1912	72,1	111,2
Przeznaczone na sprzedaż lub wynajem	1637	43,0	134,1	740	27,9	76,7
Komunalne	3	0,1	8,3	-	x	x
Zakładowe	1	0,0	x	-	x	x

Rynek wewnętrzny

W kwietniu br. w skali roku zwiększyła się (w cenach bieżących) **sprzedaż detaliczna**. Wzrosła również **sprzedaż hurtowa** zarówno w jednostkach handlowych, jak i hurtowych.

Sprzedaż detaliczna zrealizowana przez przedsiębiorstwa handlowe i niehandlowe w kwietniu br. była o 11,5% wyższa niż przed rokiem (wobec wzrostu o 5,9% w kwietniu 2018 r.). Wzrosła również w porównaniu z marcem br. (o 5,5%).

W odniesieniu do kwietnia 2018 r. wzrost wystąpił w większości grup, w tym w sprzedaży pojazdów samochodowych, motocykli, części (o 26,4%) oraz żywności, napojów i wyrobów tytoniowych (o 22,2%). Łączny udział tych dwóch grup w strukturze sprzedaży detalicznej wyniósł 43,8% i w stosunku do ub. roku wzrósł o 4,1 p.proc. Obniżyła się sprzedaż tekstyliów, odzieży, obuwia (o 12,4%), natomiast sprzedaż w grupie pozostałe utrzymała się na poziomie poprzedniego miesiąca.

Tablica 12. **Dynamika i struktura (w cenach bieżących) sprzedaży detalicznej**

WYSZCZEGÓLNIENIE	IV 2019	I-IV 2019	
		analogiczny okres roku poprzedniego = 100	w odsetkach
OGÓŁEM^a	111,5	106,9	100,0
w tym:			
pojazdy samochodowe, motocykle, części	126,4	116,6	12,3
żywność, napoje i wyroby tytoniowe	122,2	109,1	31,9
tekstylia, odzież, obuwie	87,6	89,6	5,5
prasa, książki, pozostała sprzedaż w wyspecjalizowanych sklepach	102,0	97,6	6,5
pozostałe	100,0	105,2	19,3

^a Grupowania przedsiębiorstw dokonano na podstawie Polskiej Klasyfikacji Działalności – PKD 2007, zaliczając przedsiębiorstwo do określonej kategorii według przeważającego rodzaju działalności, zgodnie z aktualnym w omawianym okresie stanem organizacyjnym. Odnotowane zmiany (wzrost/spadek) sprzedaży detalicznej w poszczególnych grupach rodzajów działalności przedsiębiorstw mogą zatem również wynikać ze zmiany przeważającego rodzaju działalności przedsiębiorstwa oraz zmian organizacyjnych. Nie ma to wpływu na dynamikę sprzedaży detalicznej ogółem.

W porównaniu z poprzednim miesiącem wzrosła m.in. sprzedaż detaliczna żywności, napojów i wyrobów tytoniowych (o 9,2%), w grupie pozostałe (o 3,7%), prasy, książek, pozostałej sprzedaży w wyspecjalizowanych sklepach (o 2,5%), a także tekstyliów, odzieży, obuwia (o 1,9%). Obniżyła się natomiast sprzedaż pojazdów samochodowych, motocykli, części (o 4,3%).

W okresie czterech miesięcy br. sprzedaż detaliczna była wyższa o 6,9% w porównaniu z analogicznym okresem ub. roku (przed rokiem odnotowano wzrost o 9,5%). Wzrost wystąpił w sprzedaży pojazdów samochodowych, motocykli, części (o 16,6%), żywności, napojów i wyrobów tytoniowych (o 9,1%) oraz w grupie pozostałe (o 5,2%). Zmniejszyła się sprzedaż tekstyliów, odzieży, obuwia (o 10,4%) oraz prasy, książek, pozostałej sprzedaży w wyspecjalizowanych sklepach (o 2,4%).

Sprzedaż hurtowa w przedsiębiorstwach handlowych w kwietniu br. była o 15,6% wyższa niż przed rokiem, przy czym w przedsiębiorstwach handlu hurtowego wzrosła o 15,1%. Sprzedaż hurtowa, w porównaniu z poprzednim miesiącem, była niższa o 3,2% w przedsiębiorstwach handlowych, a w przedsiębiorstwach handlu hurtowego o 3,3%.

W okresie styczeń-kwiecień br., w odniesieniu do analogicznego okresu ub. roku, sprzedaż hurtowa w przedsiębiorstwach handlowych była wyższa o 15,1%, a w przedsiębiorstwach handlu hurtowego wzrosła o 13,6%.

Wyniki finansowe przedsiębiorstw

W I kwartale 2019 r. wyniki finansowe 735 badanych przedsiębiorstw były mniej korzystne niż uzyskane w analogicznym okresie 2018 r.⁵ Spadki w stosunku do poprzedniego roku zanotowały zarówno wskaźniki rentowności, jak i płynności finansowej.

Przychody z całokształtu działalności w I kwartale 2019 r. były wyższe o 7,2% niż w poprzednim roku, a **koszty uzyskania tych przychodów** wzrosły o 12,5%, co skutkowało pogorszeniem wskaźnika poziomu kosztów oraz spadkiem wyniku finansowego brutto.

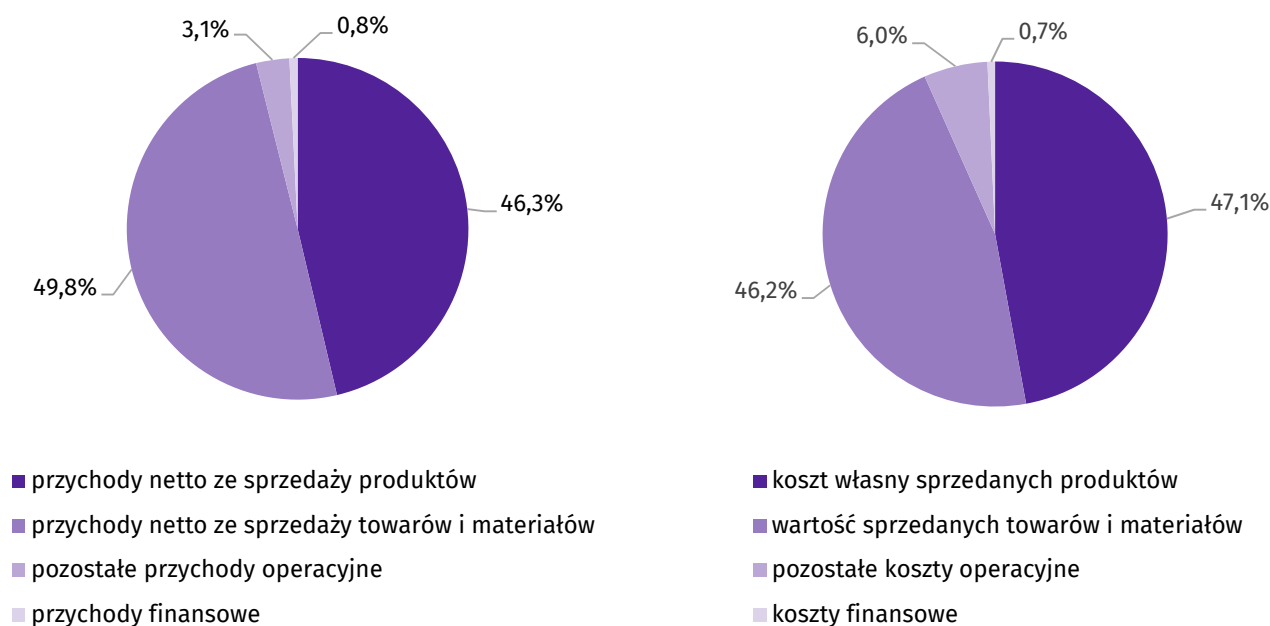
Tablica 13. **Przychody, koszty oraz wyniki finansowe podmiotów objętych badaniem**

WYSZCZEGÓLNIENIE	I-III 2018	I-III 2019
	w mln zł	
Przychody z całokształtu działalności	23805,6	25519,7
w tym przychody ze sprzedaży produktów, towarów i materiałów	23453,7	24540,6
Koszty uzyskania przychodów z całokształtu działalności	22780,7	25623,0
w tym koszt własny sprzedanych produktów oraz wartość sprzedanych towarów i materiałów	22438,1	23897,4
Wynik na sprzedaży produktów, towarów i materiałów	1015,6	643,1
Wynik na pozostałej działalności operacyjnej	68,1	-733,0
Wynik na operacjach finansowych	-58,7	-13,4
Wynik finansowy brutto	1024,9	-103,3
Wynik finansowy netto	850,0	-241,9
zysk netto	1055,7	1384,4
strata netto	205,8	1626,3

Wyższe niż przed rokiem były zarówno przychody netto ze sprzedaży produktów, towarów i materiałów (o 4,6%), jak i koszty tej działalności (o 6,5%). Wynik finansowy ze sprzedaży produktów, towarów i materiałów był o 36,7% niższy niż w analogicznym okresie 2018 r. i wyniósł 643,1 mln zł. Niższy niż w poprzednim roku był wynik na sprzedaży m.in. w transporcie i gospodarce magazynowej (o 28,8%), natomiast wzrósł w handlu; naprawie pojazdów samochodowych (o 75,4%), przetwórstwie przemysłowym (o 19,3%) oraz w budownictwie (w I kwartale 2018 r. zanotowało straty). Wynik na pozostałej działalności operacyjnej zmniejszył się z 68,1 mln zł do minus 733,0 mln zł. Wyższe w stosunku do analogicznego okresu 2018 r. przychody finansowe (o 45,2%), przy wzroście kosztów finansowych (o 5,8%), spowodowały wzrost wyniku na operacjach finansowych.

⁵ Wyniki finansowe w województwie podkarpackim w I kwartale 2019 r. zawierają wysoką rezerwę kosztową zawiązaną na przyszłe zobowiązania, która w znacznym stopniu wpłynęła na wyniki finansowe brutto i netto oraz na wskaźniki ekonomiczne.

Wykres 14. **Struktura przychodów i kosztów z całokształtu działalności w I kwartale 2019 r.**



Wynik finansowy brutto w I kwartale 2019 r. osiągnął wartość minus 103,3 mln zł i był niższy o 1128,2 mln zł od uzyskanego w poprzednim roku. Obciążenia wyniku finansowego brutto podatkiem dochodowym obniżyły się w skali roku o 20,8% do 138,6 mln zł. Zmniejszyła się relacja podatku dochodowego od osób prawnych i fizycznych do zysku brutto z 14,6% do 9,2%. **Wynik finansowy netto** ukształtował się na poziomie minus 241,9 mln zł i był niższy o 1091,9 mln zł w porównaniu z uzyskanym rok wcześniej. Zysk netto zwiększył się o 31,1%, a strata wzrosła blisko 7-krotnie.

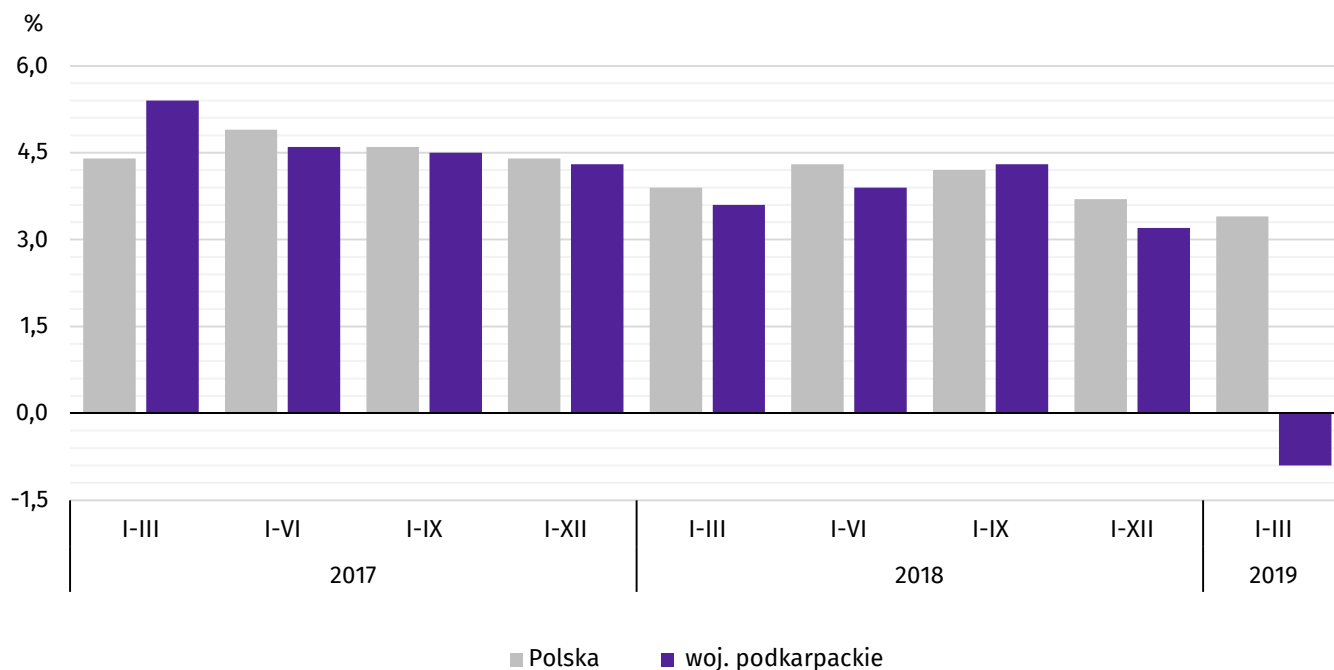
W okresie styczeń-marzec 2019 r. zysk netto wykazało 68,0% badanych przedsiębiorstw (przed rokiem – 67,9%). Udział przychodów przedsiębiorstw wykazujących zysk netto w ogólnej kwocie przychodów z całokształtu działalności zmniejszył się z 87,2% do 78,6%. W przetwórstwie przemysłowym zysk netto odnotowało 77,3% przedsiębiorstw (75,6% w I kwartale 2018 r.), a udział uzyskanych przez nie przychodów w przychodach wszystkich podmiotów tej sekcji stanowił 90,9% (rok wcześniej 88,0%).

Tablica 14. **Podstawowe wskaźniki ekonomiczno-finansowe podmiotów objętych badaniem**

WYSZCZEGÓLNIENIE	I-III 2018	I-III 2019
	w %	
Wskaźnik poziomu kosztów	95,7	100,4
Wskaźnik rentowności ze sprzedaży produktów, towarów i materiałów	4,3	2,6
Wskaźnik rentowności obrotu brutto	4,3	-0,4
Wskaźnik rentowności obrotu netto	3,6	-0,9
Wskaźnik płynności finansowej I stopnia	27,2	28,2
Wskaźnik płynności finansowej II stopnia	107,9	103,0

W badanych przedsiębiorstwach odnotowano głównie spadki podstawowych wskaźników ekonomiczno-finansowych. W skali roku wskaźnik poziomu kosztów z całokształtu działalności pogorszył się o 4,7 p.proc. Niższe w porównaniu z poprzednim rokiem były wskaźniki rentowności obrotu brutto i netto (odpowiednio o 4,7 p.proc. i 4,5 p.proc.) oraz rentowności ze sprzedaży produktów, towarów i materiałów (o 1,7 p.proc.). Spadki zanotował również wskaźnik płynności finansowej II (o 4,9 p.proc.), natomiast wzrósł wskaźnik płynności finansowej I stopnia (o 1,0 p.proc.).

Wykres 15. **Wskaźnik rentowności obrotu netto**



Wartość aktywów obrotowych badanych przedsiębiorstw na koniec marca 2019 r. wyniosła 33786,1 mln zł i była o 5,6% wyższa niż w końcu marca 2018 r. Wyższą wartość miały: inwestycje krótkoterminowe – o 17,5%, krótkoterminowe rozliczenia międzyokresowe – o 7,4%, należności krótkoterminowe – o 4,9%, oraz zapasy – o 0,4%. W rzeczowej strukturze aktywów obrotowych zwiększył się udział inwestycji krótkoterminowych (z 16,3% do 18,2%) i krótkoterminowych rozliczeń międzyokresowych (z 3,2% do 3,3%), natomiast obniżył się udział zapasów (z 31,8% do 30,3%) oraz należności krótkoterminowych (z 48,6% do 48,2%). W strukturze zapasów zwiększył się udział półproduktów i produktów w toku (z 21,0% do 21,8%), natomiast zmniejszył się udział materiałów (z 31,0% do 30,2%), towarów (z 30,1% do 29,5%) oraz produktów gotowych (z 15,0% do 14,9%).

Aktywa obrotowe finansowane były głównie zobowiązaniami krótkoterminowymi – relacja zobowiązań krótkoterminowych do aktywów obrotowych wyniosła 64,5%, wobec 60,1% na koniec marca 2018 r.

Zobowiązania długo- i krótkoterminowe (bez funduszy specjalnych) w końcu marca 2019 r. wyniosły 26520,3 mln zł i były o 7,7% wyższe niż w analogicznym okresie 2018 r. Zobowiązania długoterminowe stanowiły 17,8% ogółu zobowiązań (o 4,1 p.proc. mniej niż w marcu 2018 r.). Wartość zobowiązań długoterminowych wyniosła 4731,3 mln zł i była o 12,4% niższa niż przed rokiem, z tego zobowiązania z tytułu kredytów i pożyczek stanowiły 70,1%. Zobowiązania krótkoterminowe badanych przedsiębiorstw wyniosły 21789,0 mln zł i w skali roku były wyższe o 13,3%. W strukturze zobowiązań krótkoterminowych zobowiązania z tytułu dostaw i usług stanowiły 51,3%, z tytułu kredytów i pożyczek – 22,4%, a z tytułu podatków, ceł, ubezpieczeń i innych świadczeń – 5,3%.

W strukturze rodzajowej kosztów, gdzie koszty ogółem w I kwartale 2019 r. wyniosły 12700,1 mln zł, zużycie materiałów i energii stanowiło 52,1%, wynagrodzenia – 16,8%, usługi obce – 16,7%, amortyzacja – 5,0%, podatki i opłaty – 3,6%, ubezpieczenia społeczne i inne świadczenia – 4,1%, a pozostałe koszty – 1,8%.

Wybrane dane o województwie podkarpackim

WYSZCZEGÓLNIENIE A – 2018 r. B – 2019 r.		I	II	III	IV	V	VI	VII	VIII	IX	X	XI	XII
Przeciętne zatrudnienie w sektorze przedsiębiorstw ^a (w tys. osób)	A	242,2	243,1	243,9	244,1	244,7	245,3	245,4	245,0	245,0	245,4	245,3	245,3
	B	248,6	248,8	249,9	249,6								
poprzedni miesiąc = 100	A	101,8	100,4	100,4	100,0	100,3	100,3	100,0	99,8	100,0	100,2	99,9	100,0
	B	101,3	100,1	100,4	99,9								
analogiczny miesiąc poprzedniego roku = 100	A	103,7	103,9	104,0	103,8	104,3	104,3	104,2	103,9	103,7	103,7	103,3	103,1
	B	102,6	102,4	102,4	102,3								
Bezrobotni zarejestrowani (w tys. osób; stan w końcu okresu)	A	94,6	93,9	91,3	87,7	84,0	81,6	81,7	81,2	79,6	79,3	80,8	82,9
	B	86,8	86,2	83,3	79,0								
Stopa bezrobocia ^b (w %; stan w końcu okresu)	A	9,9	9,9	9,6	9,2	8,9	8,7	8,7	8,6	8,5	8,4	8,6	8,8
	B	9,1	9,0	8,7	8,3								
Oferty pracy (zgłoszone w ciągu miesiąca)	A	5033	5879	5463	6066	5896	6067	5258	5781	5061	4730	3527	2677
	B	4330	5342	6145	5506								
Liczba bezrobotnych na 1 ofertę pracy (stan w końcu okresu)	A	29	27	31	23	23	23	26	21	26	27	31	49
	B	34	25	24	22								
Przeciętne miesięczne wynagrodzenia brutto w sektorze przedsiębiorstw ^a (w zł)	A	3841,67	3850,70	3993,57	3968,61	3900,74	3929,06	4066,91	4048,54	3997,44	4117,82	4129,61	4232,71
	B	4111,57	4083,49	4217,75	4289,86								
poprzedni miesiąc = 100	A	97,2	100,2	103,7	99,4	98,3	100,7	103,5	99,5	98,7	103,0	100,3	102,5
	B	97,1	99,3	103,3	101,7								
analogiczny miesiąc poprzedniego roku = 100	A	107,3	107,6	106,1	107,8	106,3	107,5	108,1	108,1	106,1	108,0	106,8	107,1
	B	107,0	106,0	105,6	108,1								
Wskaźnik cen: towarów i usług konsumpcyjnych ^c : analogiczny okres poprzedniego roku = 100	A	.	.	101,5	.	.	101,8	.	.	101,9	.	.	101,1
	B								

a W przedsiębiorstwach, w których liczba pracujących przekracza 9 osób. b Udział zarejestrowanych bezrobotnych w cywilnej ludności aktywnej zawodowo, szacowanej na koniec każdego miesiąca. c W kwartale.

Wybrane dane o województwie podkarpackim (cd.)

WYSZCZEGÓLNIENIE		I	II	III	IV	V	VI	VII	VIII	IX	X	XI	XII
A – 2018 r.													
B – 2019 r.													
Wskaźnik cen (dok.):													
skupu ziarna zbóż:													
poprzedni miesiąc = 100	A	101,5	98,6	98,0	101,1	100,1	101,8	98,4	103,1	108,3	102,1	103,0	102,9
	B	103,1	99,1	95,9	98,6								
analogiczny miesiąc poprzedniego roku = 100	A	104,1	106,9	100,0	97,5	95,3	92,1	101,8	109,9	116,2	117,1	117,4	120,2
	B	122,0	122,6	120,1	117,1								
skupu żywca rzeźnego wołowego (bez cieląt):													
poprzedni miesiąc = 100	A	102,4	98,4	97,0	98,4	102,8	94,9	102,4	103,0	104,0	93,5	99,8	104,5
	B	100,5	95,9	101,2	99,5								
analogiczny miesiąc poprzedniego roku = 100	A	109,7	109,7	110,2	105,6	107,1	101,4	107,3	109,7	110,8	101,3	104,0	100,3
	B	98,4	95,9	100,0	101,2								
skupu żywca rzeźnego wieprzowego:													
poprzedni miesiąc = 100	A	96,3	101,8	101,3	98,2	98,4	102,7	101,3	103,1	100,6	93,9	94,9	99,1
	B	103,1	97,0	104,5	126,9								
analogiczny miesiąc poprzedniego roku = 100	A	90,9	93,8	91,6	85,8	81,8	82,5	84,5	86,3	88,3	89,4	89,3	91,5
	B	98,0	93,3	96,3	124,3								
Relacje cen skupu ^a żywca wieprzowego do cen													
targowiskowych żyta	A	6,4	6,6	6,5	6,2	6,1	6,5	6,6	6,5	6,0	5,6	5,5	5,4
	B	5,6	5,4	5,6	7,2								
Produkcja sprzedana przemysłu ^b (w cenach stałych):													
poprzedni miesiąc = 100	A	100,4	100,3	114,0	97,1	98,8	103,6	97,7	97,8	106,8	109,8	89,0	93,2
	B	105,0	100,7	111,7*	94,8								
analogiczny miesiąc poprzedniego roku = 100	A	117,4	112,0	105,6	120,9	110,9	110,3	118,2	115,5	111,7	113,3	104,9	106,0
	B	110,9	111,3	109,1	106,4								
Produkcja budowlano-montażowa ^b (w cenach bieżących):													
poprzedni miesiąc = 100	A	41,2	107,6	140,3	97,9	101,2	136,4	103,0	116,3	105,1	102,0	92,5	128,3
	B	37,1	128,6	113,7	92,9								
analogiczny miesiąc poprzedniego roku = 100	A	108,3	125,8	101,7	130,5	109,8	125,8	152,5	157,3	127,5	141,8	117,5	128,3
	B	115,4	137,9	111,8	105,2								

^a Ceny bieżące bez VAT. ^b W przedsiębiorstwach, w których liczba pracujących przekracza 9 osób.

Wybrane dane o województwie podkarpackim (dok.)

WYSZCZEGÓLNIENIE		I	II	III	IV	V	VI	VII	VIII	IX	X	XI	XII
A – 2018 r.													
B – 2019 r.													
Mieszkania oddane do użytkowania (od początku roku)	A	527	1145	1622	2177	2706	3174	3862	4785	5440	6160	6793	7775
	B	686	1232	1952	2606								
analogiczny okres poprzedniego roku = 100	A	107,6	109,9	94,5	102,1	103,0	98,0	87,8	93,0	94,0	96,8	95,0	95,6
	B	130,2	107,6	120,3	119,8								
Sprzedaż detaliczna towarów ^d (w cenach bieżących): poprzedni miesiąc = 100	A	86,5	97,9	116,6	97,4	104,8	101,3	101,0	102,2	93,7	108,2	92,5	108,1
	B	88,6	97,3	110,3	105,5								
analogiczny miesiąc poprzedniego roku = 100	A	93,4	104,6	109,0	105,9	105,7	105,7	106,4	105,8	103,7	109,6	106,7	106,9
	B	109,5	108,9	103,0	111,5								
Wskaźnik rentowności obrotu w przedsiębiorstwach ^b brutto ^c (w %)	A	.	.	4,3	.	.	4,5	.	.	4,9	.	.	3,8
	B	.	.	-0,4	.	.							
netto ^d (w %)	A	.	.	3,6	.	.	3,9	.	.	4,3	.	.	3,2
	B	.	.	-0,9	.	.							
Nakłady inwestycyjne przedsiębiorstw ^b (w mln zł; ceny bieżące)	A	.	.	853,7	.	.	1747,5	.	.	2623,5	.	.	3853,8
	B	.	.	693,4	.	.							
analogiczny okres poprzedniego roku = 100 (ceny bieżące)	A	.	.	130,9	.	.	127,2	.	.	112,1	.	.	110,8
	B	.	.	81,2	.	.							
Podmioty gospodarki narodowej ^e w rejestrze REGON (stan w końcu okresu)	A	170983	170924	171071	171531	172466	173171	171023	172062	172861	173586	174093	174830
	B	175257	175732	176351	177186								
w tym spółki handlowe	A	14827	14902	14943	15038	15141	15223	13809	13903	13959	14087	14155	14229
	B	14370	14485	14583	14671								
w tym z udziałem kapitału zagranicznego	A	2197	2219	2210	2224	2240	2255	1984	2000	2012	2033	2046	2055
	B	2066	2083	2098	2107								

a W przedsiębiorstwach, w których liczba pracujących przekracza 9 osób. b W przedsiębiorstwach, w których liczba pracujących przekracza 49 osób.; dane są prezentowane narastająco. c Relacja wyniku finansowego brutto do przychodów z całokształtu działalności. d Relacja wyniku finansowego netto do przychodów z całokształtu działalności. e Bez osób prowadzących gospodarstwa indywidualne w rolnictwie.

Urząd Statystyczny w Rzeszowie

ul. Jana III Sobieskiego 10

35-959 Rzeszów

tel.: 17 853 52 10, 17 853 52 19**faks:** 17 853 51 57**e-mail:** sekretariatusrze@stat.gov.plrzeszow.stat.gov.pl[@Rzeszow_STAT](https://twitter.com/Rzeszow_STAT)[@GlownyUrzadStatystyczny](https://www.facebook.com/GlownyUrzadStatystyczny)

Opracowanie merytoryczne:

Podkarpacki Ośrodek Badań RegionalnychWojciech Inglot, Andrzej Korab, Agnieszka Krawczyk, Krystyna Rubiś,
Irena Trzyna, Bernadeta Ziomek-Niedzielska

Osoba do kontaktu z mediami:

Angelika Koprowicz

Tel. 17 853 52 10 w. 219

e-mail: a.koprowicz@stat.gov.pl**Powiązane opracowania**[Sytuacja społeczno-gospodarcza kraju w kwietniu 2019 r.](#)**Temat dostępny w bazach danych**[Bank Danych Lokalnych](#)**Ważniejsze pojęcia dostępne w słowniku**[Pojęcia stosowane w statystyce publicznej](#)