

Streszczenie Sprawozdania podawane do wiadomości publicznej

[Sprawozdanie roczne z wdrażania
Regionalnego Programu Operacyjnego
Województwa Podkarpackiego
na lata 2014-2020 za rok 2018]



Czas na efekty...



Cel: wzmocnienie i efektywne wykorzystanie gospodarczych i społecznych potencjałów regionu dla zrównoważonego i inteligentnego rozwoju województwa.

Oś
priorytetowa
I



KONKURENCYJNA I INNOWACYJNA GOSPODARKA

„Odkryjmy
moc innowacji”

Oś
priorytetowa
II



CYFROWE PODKARPACIE

„Nowe e-usługi
dla Regionu”

Oś
priorytetowa
III



CZYSTA ENERGIA

„Podłączamy
energię z natury”

Oś
priorytetowa
IV



OCHRONA ŚRODOWISKA NATURALNEGO
I DZIEDZICTWA KULTUROWEGO

„Czysty Region,
dobry klimat”

Oś
priorytetowa
V



INFRASTRUKTURA KOMUNIKACYJNA

„Otwieramy
się na nowe drogi”

Oś
priorytetowa
VI



SPÓJNOŚĆ PRZESTRZENNA I SPOŁECZNA

„Przestrzeń
dla wszystkich”

Oś
priorytetowa
VII



REGIONALNY RYNEK PRACY

„Stawiamy
na dobre
miejsca pracy”

Oś
priorytetowa
VIII



INTEGRACJA SPOŁECZNA

„Wyrównujemy
szanse”

Oś
priorytetowa
IX



JAKOŚĆ EDUKACJI I KOMPETENCJE
W REGIONIE

„Wspieramy
edukację”

Oś
priorytetowa
X



Pomoc
techniczna

Postępy

- 2018 -

- Od początku realizacji -

Wnioski poprawne formalnie: **994**

Wkład UE: **538,47** mln EUR

% alokacji: 25,47 %



Wnioski poprawne formalnie: **4 862**

Wkład UE: **2 452,70** mln EUR

% alokacji: **116,01%**

Wnioski zatwierdzone do
dofinansowania: **571**

Wkład UE: **375,80** mln EUR

% alokacji: **17,77%**



Wnioski zatwierdzone do
dofinansowania: **2 577**

Wkład UE: **1 515,68** mln EUR

% alokacji: **71,69%**

Zawarte umowy: **543**

Wkład UE: **320,55** mln EUR

% alokacji: **15,16%**



Zawarte umowy: **2 300**

Wkład UE: **1 368,39** mln EUR

% alokacji: **64,72%**

Zatwierdzone wnioski o płatność:

5 476

Wkład UE: **416,85** mln EUR

% alokacji: **19,72%**



Zatwierdzone wnioski o płatność:

9 204

Wkład UE: **591,11** mln EUR

% alokacji: **27,96%**

Beneficjentom wypłacono

Wkład UE: **425,89** mln EUR

% alokacji: **20,14%**



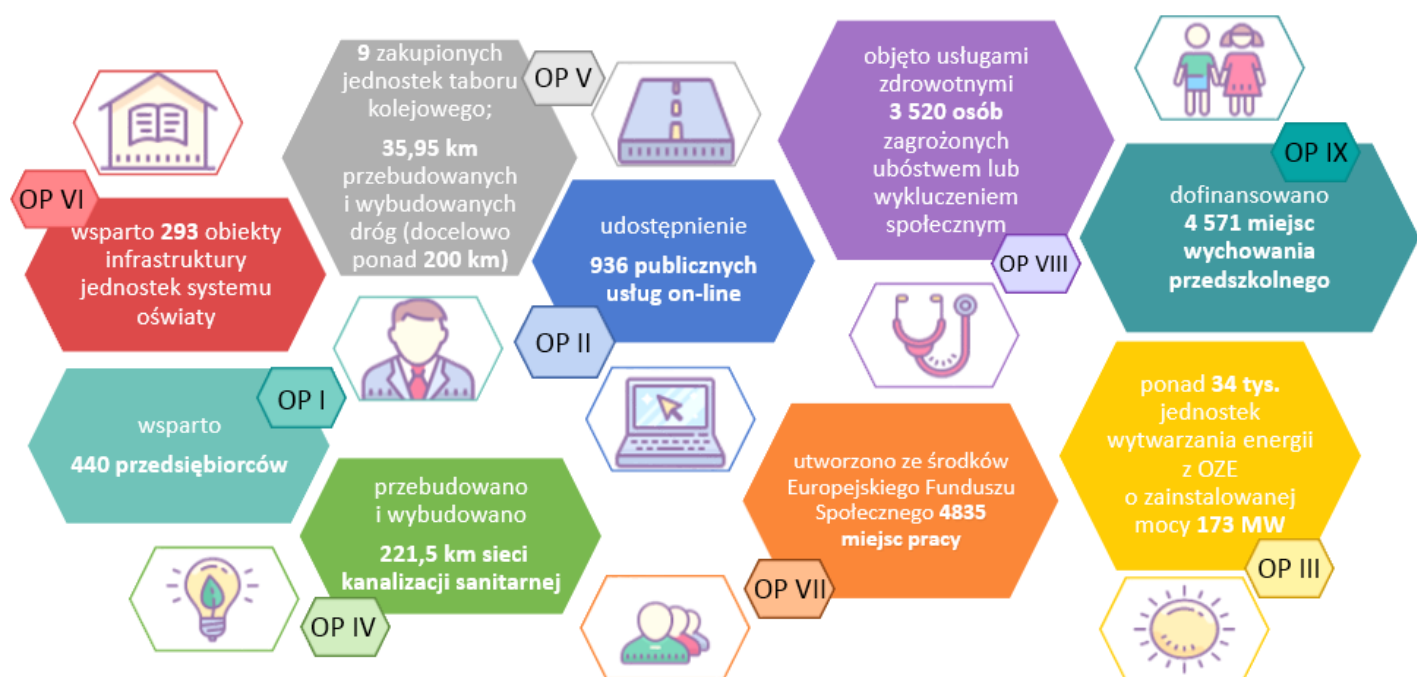
Beneficjentom wypłacono

Wkład UE: **690,14** mln EUR

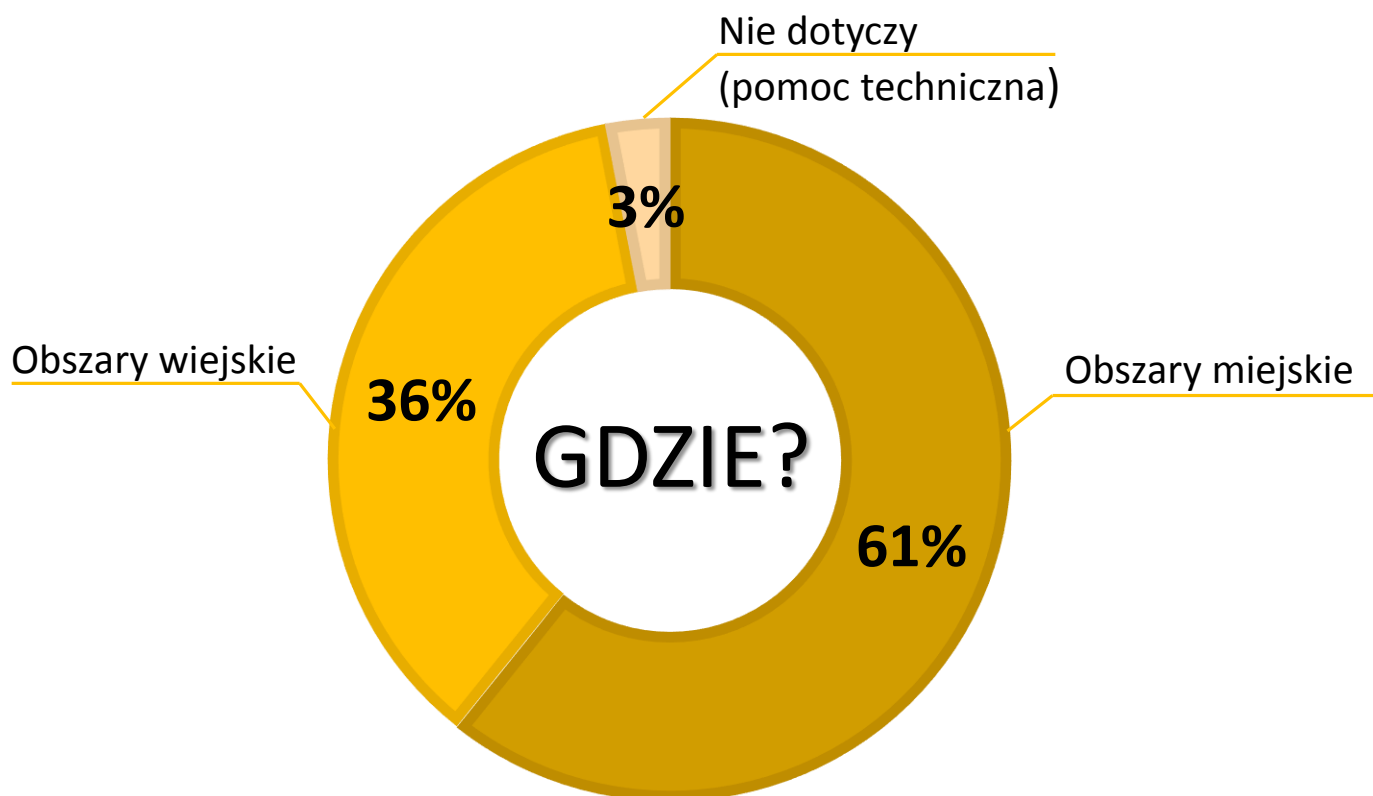
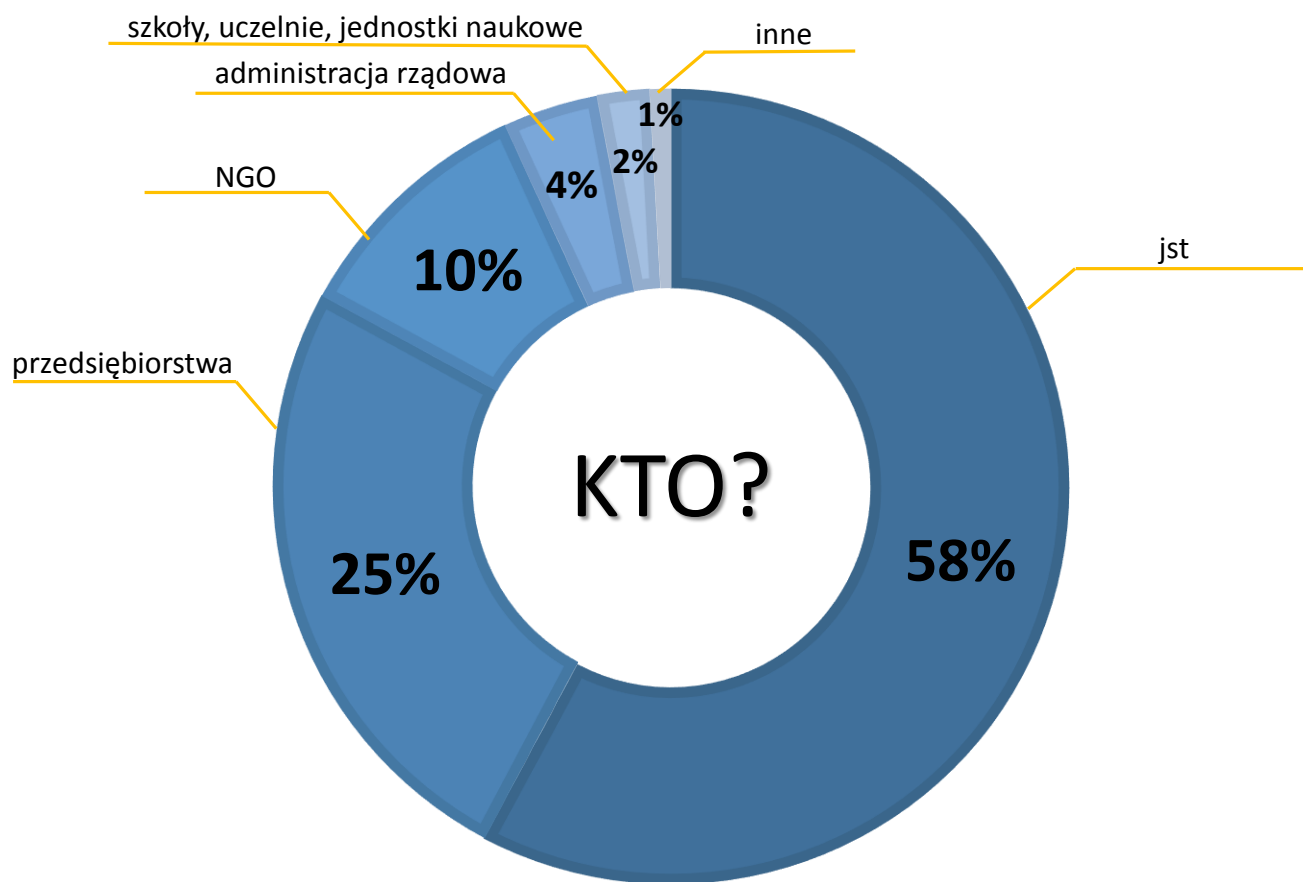
% alokacji: **32,64%**

Zakończyła się realizacja 1022 projektów

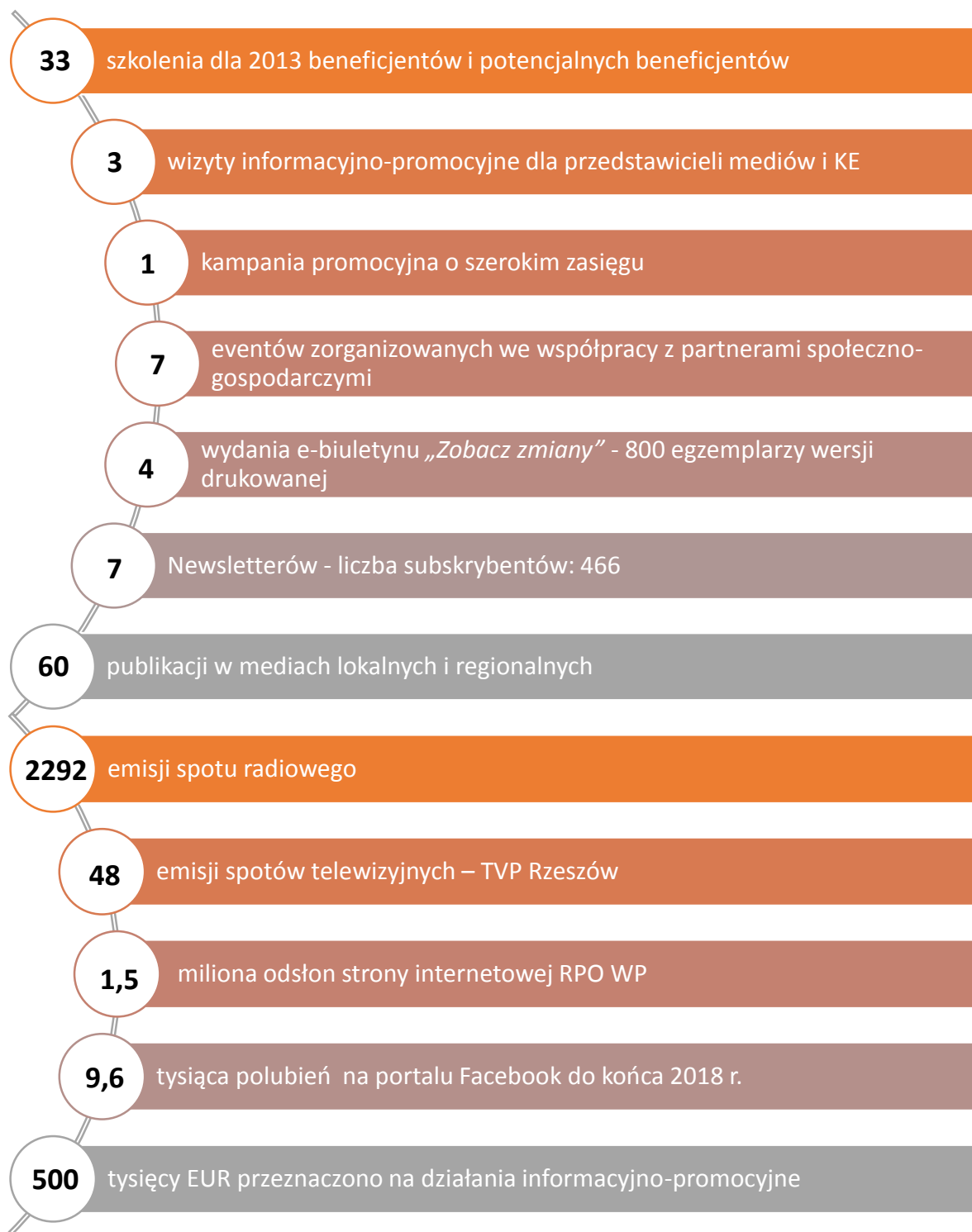
Efekty realizacji



Rozkład projektów na koniec roku 2018



Tak promowaliśmy Fundusze europejskie



Fundusze Europejskie bliżej mieszkańców Podkarpacia



Dni Otwarte Funduszy Europejskich
11 maja 2018 r. w Jarosławiu
zorganizowany został event
*Integracyjny Jarmark
z Funduszami Europejskimi – DOFE
na Podkarpaciu*

Wydarzenie edukacyjne
*„Wystartuj z nami – czas na
Fundusze Europejskie”
w Rzeszowie
(dwie edycje: kwiecień
i październik 2018)*



Wyjazdy studyjne dla
przedstawicieli mediów
związane z prezentacją
projektów zrealizowanych
z Funduszy Europejskich na
podkarpaciu

*IV Podkarpackie
Pokazy Lotnicze
– Na pokładzie Funduszy
Europejskich w Mielcu*



Ciekawe projekty



CT 3

Oś I Konkurencyjna i innowacyjna gospodarka

Poddziałanie 1.4.1. Dotacje bezpośrednie

Całkowita wartość projektu: 1 167 270,00 zł

Kwota dofinansowania: 569 400,00 zł



Wprowadzenie na rynek nowej oferty BIOinnowacyjnych produktów w oparciu o wyniki przeprowadzonych prac B+R (beneficjent: NOVELTYUNIT - KRZYSZTOF CIEPLUCH)

Celem projektu jest wzmocnienie pozycji konkurencyjnej firmy i wdrożenie wyników prac B+R, związanych z opracowaniem receptury innowacyjnej linii dermokosmetyków wpisujących się w aktualne trendy rynkowe, spełniających oczekiwania i potrzeby konsumentów rynku kosmetycznego na naturalne kosmetyki o potwierdzonej skuteczności biologicznej składników w nich zawartych.

Wdrożeniem została objęta linia kosmetyków: BIOOnly TREE linia kosmetyków organicznych na bazie wyciągu z kory i drewna bukowego, który jest bogatym źródłem taksyfolyiny oraz wielu cennych fitozwiązków z grupy kwasów fenolowych, flawonoidów, lignanów, irydoidów, kwasów tłuszczowych oraz triterpenów. Przewaga konkurencyjna kosmetyków NoveltyUNIT będzie polegała na kompleksowości ich działania (pozytywny wpływ na stan skóry oraz zdrowie człowieka). Zgodnie z obowiązującymi trendami i oczekiwaniami konsumentów będą to kosmetyki organiczne, nie zawierające syntetycznych składników, mające pielęgnacyjne i regenerujące działanie na komórki skóry, zwiększające jej nawilżenie.

Link do audycji radiowej:

<https://www.rpo.podkarpackie.pl/index.php/felietony-radiowe/2190-podkarpackie-skrby-rpo>



CT 3

Oś I Konkurencyjna i innowacyjna gospodarka

Poddziałanie 1.4.1. Dotacje bezpośrednie

Całkowita wartość projektu: 11 998 358,90 zł

Kwota dofinansowania: 4 495 776,57 zł



Wzrost międzynarodowej konkurencyjności spółki GC Energy poprzez utworzenie mobilnego i stacjonarnego laboratorium szybkiego reagowania dla przemysłu (beneficjent: GC ENERGY SP. Z O.O.)

Projekt obejmował utworzenie mobilnego laboratorium szybkiego reagowania dla przemysłu składającego się z dwóch głównych elementów: zakupu mobilnego centrum laboratoryjno-inspekcyjne szybkiego reagowania umiejscowionego w naczepie samochodu ciężarowego oraz utworzenia centrum zarządzania i szybkiego reagowania wraz z laboratorium stacjonarnym w Rzeszowie. Realizacja zakresu rzeczowego projektu, który został oparty na wynikach prac badawczo - rozwojowych prowadzonych przez Wnioskodawcę oraz zleconych na zewnątrz, umożliwi firmie GC Energy implementację innowacyjnej technologii świadczenia nowego typu usług mobilnych związanych z instalacjami AKPiA, które dotyczyć będą szybkiego reagowania na sytuacje kryzysowe oraz dokonywania inspekcji i robót pomiarowych i konserwacyjnych w częściach instalacji i/lub obszarach obiektów dotychczas niedostępnych. Wdrożenie projektu umożliwi firmie GC Energy wprowadzenie na rynek nowych, wysoce specjalistycznych i innowacyjnych usług, a tym samym znacznie poprawić jej konkurencyjność na rynku regionalnym, polskim i europejskim.

Link do audycji radiowej:

<https://www.rpo.podkarpackie.pl/index.php/felietony-radiowe/2190-podkarpackie-skrby-rpo>

Ciekawe projekty



Rozwój transportu niskoemisyjnego na obszarze Miejskiego Obszaru Funkcjonalnego Krosno (beneficjent: GMINA MIASTO KROSNO)

CT 4

Oś V Infrastruktura komunikacyjna

Działanie 5.4. Niskoemisyjny transport miejski

Całkowita wartość projektu: 38 440 027,80 zł

Kwota dofinansowania: 27 316 386,63 zł



W ramach projektu zrealizowane zostały następujące zadania: zakup taboru autobusowego dostosowanego do potrzeb osób niepełnosprawnych, doposażenie istniejącego taboru autobusowego w elementy systemu informacji pasażerskiej i monitoringu wizyjnego, wyposażenie zajezdni autobusowej do obsługi dynamicznej informacji pasażerskiej i cyfrowego monitoringu wizyjnego, zakup biletomatów stacjonarnych, przebudowa zatok autobusowych oraz budowa i przebudowa przystanków, zakup i montaż wiat autobusowych, budowa i przebudowa parkingów Park & Ride.



Przedszkole moich marzeń - budowa zaplecza żłobka gminnego poprzez rozbudowę Przedszkola Nr 1 w Ustrzykach Dolnych (beneficjent: GMINA USTRZYKI DOLNE)

CT 9

Oś VI Spójność przestrzenna i społeczna

Działanie 6.2. Infrastruktura ochrony zdrowia i pomocy społecznej

Całkowita wartość projektu: 3 493 780,50 zł

Kwota dofinansowania: 940 751,23 zł



Projekt obejmował rozbudowę budynku Przedszkola nr 1 w Ustrzykach Dolnych i polegał na powiększeniu obiektu o dodatkowe sale dydaktyczne, w tym salę ćwiczeń i gabinet logopedyczny, szatnie i pomieszczenia pomocnicze. W ramach projektu powstała nowa szatnia dla dzieci uczęszczających do przedszkola. Cały budynek po budowie został dostosowany do wymogów cieplnych oraz dostępny na każdym poziomie dla osób z ograniczoną zdolnością poruszania się, również dla osób na wózkach i mam z dziećmi w wózkach. Obecna funkcja budynku rozszerzona o żłobek przewiduje stworzenie dodatkowo 3 oddziałów dla dzieci w wieku do lat 3.

Ciekawe projekty



CT 9

Oś VI Spójność Przestrzenna i Społeczna
Działanie 6.2. Infrastruktura ochrony zdrowia
i pomocy społecznej

Całkowita wartość projektu: 603 689,00 zł

Kwota dofinansowania: 369 395,14 zł



Adaptacja poddasza na mieszkania wspomagane dla osób niepełnosprawnych w budynku Warsztatów Terapii Zajęciowej w Bobrowej Woli (beneficjent: STOWARZYSZENIE RODZICÓW I PRZYJACIÓŁ OSÓB NIEPEŁNOSPRAWNYCH "RADOŚĆ,,)

Celem projektu jest poprawa umiejętności samodzielnego funkcjonowania w społeczeństwie oraz zaspokajania podstawowych potrzeb życiowych osób z niepełnosprawnością intelektualną. Zostanie on osiągnięty poprzez utworzenie mieszkania wspomagane – treningowego z miejscem dla 5 osób niepełnosprawnych i 1 dla opiekuna, o łącznej powierzchni 205 m², - zakup wyposażenia do mieszkania wspomagane treningowego niezbędnego do stworzenia rzeczywistych warunków mieszkaniowych i prowadzenia treningu samodzielności, - przeprowadzenie treningów samodzielności dla grupy 50 osób niepełnosprawnych (głównie z niepełnosprawnością intelektualną) w mieszkaniu wspomagane treningowym. W ramach adaptacji poddasza utworzone zostanie pomieszczenie (pokój do zajęć terapeutycznych o powierzchni 65,5 m²), który służyć będzie do zajęć z aktywacji społeczno-zawodowej oraz rehabilitacji i reintegracji społecznej i zawodowej osób niepełnosprawnych.

Zakłada się również montaż profesjonalnej szklarni ogrodowej o powierzchni 19 m² na terenie działki Warsztatów Terapii zajęciowej w Bobrowej Woli, w której będą się odbywać zajęcia z przygotowania do zawodu ogrodnika i florysty dla co najmniej 10 osób niepełnosprawnych.



CT 9

Oś VIII Integracja społeczna
Działanie 8.4. Poprawa dostępu do usług
wsparcia rodziny i pieczy zastępczej

Całkowita wartość projektu: 7 228 450,85 zł

Kwota dofinansowania: 6 263 996,45 zł



Podkarpacka Sieć Wspierania Wychowawczej Funkcji Rodziny (beneficjent: CHORĄGIEW PODKARPACKA ZWIĄZKU HARCERSTWA POLSKIEGO)

W ramach projektu założono objęcie wsparciem 1380 osób zagrożonych ubóstwem lub wykluczeniem społecznym tj. osób lub rodzin korzystających ze świadczeń z pomocy społecznej. Uczestnikami projektu są dzieci i młodzież w wieku 6-18 lat.

92 powstałe placówki funkcjonujące w ramach projektu działają w formie pracy podwórkowej, co oznacza, że zajęcia odbywają się głównie na świeżym powietrzu w miejscu i czasie dostosowanym do indywidualnych potrzeb dzieci i młodzieży. Ponadto, rozwijając postawę współgospodarzy placówek to uczestnicy wspólnie z wychowawcami decydują o przedsięwzięciach podejmowanych przez poszczególne grupy, w oparciu o zasady demokracji i samorządności. Sposób prowadzenia zajęć poprzez budowanie 5-6 osobowych zespołów zadaniowych ma na celu rozwijanie inicjatywności i przedsiębiorczości uczestników, kształtowanie poczucia odpowiedzialności a także chęć osobistego rozwoju oraz doskonalenie umiejętności organizacyjnych.

Wszelkie działania podejmowane w placówkach dążą do kształtowania umiejętności współżycia w grupie, budzenie świadomości narodowej, wzbudzanie chęci obserwacji otoczenia i zdobywania wiedzy, dyscypliny, poszanowania przyrody, podejmowania inicjatyw na rzecz pomagania innym.