

UCHWAŁA Nr 269 / 5339 / 21
ZARZĄDU WOJEWÓDZTWA PODKARPACKIEGO
w RZESZOWIE
z dnia 16 kwietnia 2021 r.

w sprawie wniesienia pod obrady Sejmiku Województwa Podkarpackiego projektu uchwały Sejmiku zmieniającej uchwałę w sprawie nadania Statutu Podkarpackiemu Centrum Edukacji Nauczycieli w Rzeszowie oraz uchwałę w sprawie utworzenia Szkolnego Schroniska Młodzieżowego w Czudcu i połączenia go z Podkarpackim Centrum Edukacji Nauczycieli.

Na podstawie art. 41 ust. 1 ustawy z dnia 5 czerwca 1998 roku o samorządzie województwa (Dz. U. z 2020 r., poz. 1668 ze zm.) i § 29 ust. 1 pkt 1 Statutu Województwa Podkarpackiego, stanowiącego załącznik do Uchwały Nr X/103/99 Sejmiku Województwa Podkarpackiego w Rzeszowie z dnia 29 września 1999 r. w sprawie uchwalenia Statutu Województwa Podkarpackiego (Dz. Urz. Woj. Podk. z 1999 r. Nr 28, poz. 1247, z 2002 r. Nr 54, poz. 1101, z 2008 r. Nr 55, poz. 1449, z 2019 r., poz. 2676),

Zarząd Województwa Podkarpackiego w Rzeszowie
uchwala, co następuje:

§ 1

Wnosi się pod obrady Sejmiku Województwa Podkarpackiego projekt uchwały Sejmiku zmieniającej uchwałę w sprawie nadania Statutu Podkarpackiemu Centrum Edukacji Nauczycieli w Rzeszowie oraz uchwałę w sprawie utworzenia Szkolnego Schroniska Młodzieżowego w Czudcu i połączenia go z Podkarpackim Centrum Edukacji Nauczycieli, w brzmieniu stanowiącym załącznik do uchwały.

§ 2

Wykonanie uchwały powierza się Marszałkowi Województwa Podkarpackiego.

§ 3

Uchwała wchodzi w życie z dniem podjęcia.

Podpisał:

Piotr Pilch – Wicemarszałek Województwa Podkarpackiego

UCHWAŁA NR
SEJMIKU WOJEWÓDZTWA PODKARPACKIEGO

z dnia

zmieniająca uchwałę w sprawie nadania Statutu Podkarpackiemu Centrum Edukacji Nauczycieli w Rzeszowie oraz uchwałę w sprawie utworzenia Szkolnego Schroniska Młodzieżowego w Czudcu i połączenia go z Podkarpackim Centrum Edukacji Nauczycieli

Na podstawie art. 18 pkt 20 ustawy z dnia 5 czerwca 1998 r. o samorządzie województwa (Dz.U. z 2020 r. poz. 1668 z późn. zm.), art. 8 ust. 22, art. 88 ust. 7, art. 91 ust. 6 w związku z art. 188 ust. 3 ustawy z dnia 14 grudnia 2016 r. – Prawo oświatowe (Dz.U. z 2020 r. poz. 910 z późn. zm.), § 2 ust. 2 i ust. 3 pkt 1 oraz § 5 rozporządzenia Ministra Edukacji Narodowej z dnia 28 maja 2019 r. w sprawie placówek doskonalenia nauczycieli (Dz.U. z 2019 r. poz. 1045),

**Sejmik Województwa Podkarpackiego
uchwala, co następuje:**

§ 1.

W uchwale nr XVIII/303/20 Sejmiku Województwa Podkarpackiego z dnia 27 stycznia 2020 r. w sprawie nadania Statutu Podkarpackiemu Centrum Edukacji Nauczycieli w Rzeszowie załącznik do uchwały otrzymuje brzmienie określone w załączniku nr 1 do niniejszej uchwały.

§ 2.

W uchwale nr XIX/319/20 Sejmiku Województwa Podkarpackiego z dnia 24 lutego 2020 r. w sprawie utworzenia Szkolnego Schroniska Młodzieżowego w Czudcu i połączenia go z Podkarpackim Centrum Edukacji Nauczycieli wprowadza się następujące zmiany:

- 1) w załączniku nr 1 do uchwały:
 - a) w § 2 ust. 4 otrzymuje brzmienie:
„4. Nazwa Schroniska jest używana w pełnym brzmieniu. Na pieczęciach może być używany skrót nazwy odpowiednio: SSM w Czudcu, SSM w Czudcu Filia w Przemyślu, SSM w Czudcu Filia w Tarnobrzegu.”,
 - b) w § 12 ust. 1 otrzymuje brzmienie:
„1. Pracownicy Schroniska realizują zadania określone w § 5.”,

- 2) załącznik nr 2 do uchwały otrzymuje brzmienie określone w załączniku nr 2 do niniejszej uchwały.

§ 3.

Wykonanie uchwały powierza się Zarządowi Województwa Podkarpackiego.

§ 4.

Uchwała wchodzi w życie z dniem 1 maja 2021 r.

**STATUT
PODKARPACKIEGO CENTRUM EDUKACJI NAUCZYCIELI
W RZESZOWIE**

**Rozdział 1
Postanowienia ogólne**

§ 1.

Podkarpackie Centrum Edukacji Nauczycieli w Rzeszowie, zwane dalej „Centrum” jest publiczną placówką doskonalenia nauczycieli.

§ 2.

Centrum jest wojewódzką samorządową jednostką organizacyjną, nieposiadającą osobowości prawnej, działającą w formie wojewódzkiej jednostki budżetowej.

§ 3.

1. Siedzibą Centrum jest miasto Rzeszów, ul. Niedzielskiego 2, a terenem jego działania jest województwo podkarpackie.
2. Centrum prowadzi działalność pod nazwą Podkarpackie Centrum Edukacji Nauczycieli w Rzeszowie.
3. W ramach Centrum tworzy się:
 - 1) Oddział w Rzeszowie, ul. Niedzielskiego 2 – pod nazwą Podkarpackie Centrum Edukacji Nauczycieli – Oddział w Rzeszowie;
 - 2) Oddział w Krośnie, ul. Grodzka 45b – pod nazwą Podkarpackie Centrum Edukacji Nauczycieli – Oddział w Krośnie;
 - 3) Oddział w Przemyślu, ul. Kraszewskiego 7a - pod nazwą Podkarpackie Centrum Edukacji Nauczycieli – Oddział w Przemyślu;
 - 4) Oddział w Tarnobrzegu, ul. Sienkiewicza 206 – pod nazwą Podkarpackie Centrum Edukacji Nauczycieli – Oddział w Tarnobrzegu;
 - 5) Ośrodek w Czudcu, ul. Rzeszowska 82 – pod nazwą Podkarpackie Centrum Edukacji Nauczycieli – Ośrodek Edukacji Nauczycieli i Pracowników Administracji Samorządowej w Czudcu.

§ 4.

Organem prowadzącym Centrum jest Samorząd Województwa Podkarpackiego.

Rozdział 2

Szczegółowe cele i zadania Centrum

§ 5.

1. Podstawowym celem działalności Centrum jest doskonalenie zawodowe nauczycieli oraz dyrektorów szkół i placówek oświatowych, w szczególności poprzez zapewnienie dostępu do różnorodnych form doskonalenia i doksztalcania, umożliwiających podnoszenie wiedzy i umiejętności przydatnych w pracy zawodowej.
2. Dodatkowe cele działalności Centrum obejmują również działania na rzecz placówek i instytucji wspierających działania edukacyjno-wychowawcze, tj.:
 - 1) doskonalenie zawodowe pracowników zajmujących się zarządzaniem oświatą;
 - 2) wspomaganie aktywności placówek i instytucji działających na rzecz zwiększenia skuteczności i efektywności ich działań edukacyjnych, wychowawczych i profilaktycznych;
 - 3) wspieranie działań szkół i placówek oświatowych w zakresie realizacji zadań statutowych prowadzących do zwiększenia efektywności w obszarze dydaktyki, wychowania i profilaktyki;
 - 4) współpracę z przedsiębiorcami w zakresie edukacji zawodowej.
3. Centrum realizuje swoje cele i zadania m.in. poprzez:
 - 1) organizowanie i prowadzenie wspomaganie szkół i placówek;
 - 2) organizowanie i prowadzenie sieci współpracy i samokształcenia dla nauczycieli oraz dyrektorów szkół i placówek;
 - 3) prowadzenie innych form doskonalenia, w tym, seminariów, konferencji, wykładów, warsztatów i szkoleń;
 - 4) udzielanie konsultacji;
 - 5) upowszechnianie działalności doradztwa metodycznego
 - 6) upowszechnianie przykładów dobrych praktyk;
 - 7) opracowywanie ekspertyz i diagnoz;
 - 8) współorganizowanie studiów podyplomowych;
 - 9) organizację kursów kwalifikacyjnych.

- powyższe formy będą realizowane w oparciu o bazę dydaktyczną i noclegową Centrum.

§ 6.

1. Do zadań Centrum należy w szczególności:
 - 1) realizacja przedsięwzięć edukacyjnych wynikających z prowadzonej polityki rozwoju w zakresie wynikającym z realizacji Strategii Rozwoju Województwa Podkarpackiego;
 - 2) organizowanie i prowadzenie doskonalenia zawodowego nauczycieli w zakresie:
 - a) wynikającym z kierunków polityki oświatowej oraz wprowadzanych zmian w systemie oświaty;
 - b) wymagań stawianych wobec szkół i placówek, których wypełnianie jest badane przez organy sprawujące nadzór pedagogiczny w procesie

- ewaluacji zewnętrznej, zgodnie z przepisami w sprawie nadzoru pedagogicznego;
- c) realizacji podstaw programowych, w tym opracowywania programów nauczania;
 - d) diagnozowania potrzeb uczniów oraz dostosowywania procesu kształcenia i udzielania pomocy psychologiczno-pedagogicznej odpowiednio do zdiagnozowanych potrzeb;
 - e) przygotowania do analizy wyników i wniosków z nadzoru pedagogicznego, wyników egzaminu ósmoklasisty, egzaminu maturalnego, egzaminu zawodowego i egzaminu potwierdzającego kwalifikacje w zawodzie oraz korzystania z nich w celu doskonalenia pracy nauczycieli;
 - f) potrzeb zdiagnozowanych na podstawie analizy wyników i wniosków z nadzoru pedagogicznego oraz wyników egzaminu ósmoklasisty, egzaminu maturalnego, egzaminu zawodowego i egzaminu potwierdzającego kwalifikacje w zawodzie.
- 3) organizowanie i prowadzenie doskonalenia zawodowego:
- a) dyrektorów szkół i placówek, którym po raz pierwszy powierzono to stanowisko,
 - b) dyrektorów szkół i placówek w zakresie zarządzania oświatą,
 - c) nauczycieli rozpoczynających pracę zawodową,
 - d) nauczycieli pełniących funkcję opiekuna stażu w zakresie opieki nad nauczycielami stażystami oraz opracowywania przez nauczyciela pełniącego funkcję opiekuna stażu projektu oceny pracy nauczyciela stażysty za okres stażu,
- 4) opracowywanie, we współpracy z organami sprawującymi nadzór pedagogiczny, priorytetów doskonalenia zawodowego nauczycieli w województwie podkarpackim;
- 5) organizowanie i prowadzenie tematycznych i przedmiotowych sieci współpracy nauczycieli;
- 6) upowszechnianie przykładów dobrej praktyki z zakresu zarządzania i prowadzenia działań edukacyjnych we wszystkich typach szkół;
- 7) przygotowywanie i realizacja, we współpracy z organami sprawującymi nadzór pedagogiczny, programów doskonalenia zawodowego nauczycieli – doradców metodycznych;
- 8) przygotowywanie i realizacja działań oraz programów doskonalenia zawodowego w zakresie zarządzania oświatą dla pracowników urzędu organu prowadzącego szkołę i placówkę oraz pracowników urzędu organu sprawującego nadzór pedagogiczny;
- 9) organizowanie i prowadzenie, stosownie do potrzeb, doradztwa metodycznego zgodnie z obowiązującym rozporządzeniem w sprawie placówek doskonalenia nauczycieli;
- 10) przygotowanie i publikowanie materiałów edukacyjnych;
- 11) organizowanie różnorodnych form współpracy i wymiany doświadczeń, w tym warsztatów, konferencji i seminariów, dla nauczycieli poszczególnych typów szkół i rodzajów placówek;
- 12) wspieranie inicjatyw nauczycieli oraz wspomaganie samokształcenia i doskonalenia zawodowego nauczycieli;

- 13) organizowanie działań na rzecz rozwoju zawodowego nauczycieli, w szczególności we współpracy z organami sprawującymi nadzór pedagogiczny;
 - 14) realizowanie projektów edukacyjnych, w tym dofinansowanych ze środków Unii Europejskiej;
 - 15) prowadzenie kursów kwalifikacyjnych, za zgodą organu sprawującego nadzór pedagogiczny;
 - 16) prowadzenie działalności wydawniczej w zakresie wspierania realizacji zadań Centrum;
 - 17) realizowanie zadań obronnych, zarządzania kryzysowego, ochrony ludności i obrony cywilnej;
 - 18) realizowanie innych zadań wynikających z przepisów szczególnych, w tym w zakresie ochrony informacji niejawnych;
 - 19) gromadzenie i udostępnianie informacji o formach kształcenia, dokształcania i doskonalenia zawodowego nauczycieli dostępnych w województwie.
2. Centrum może realizować zgodnie z obowiązującymi przepisami prawa, inne niż wymienione w ust. 1, zadania zlecone przez organ prowadzący.
 3. Centrum może świadczyć usługi odpłatne, w szczególności:
 - 1) związane z różnymi formami doskonalenia, w tym za wyżywienie, catering i noclegi,
 - 2) za usługi kserograficzne,
 - 3) z tytułu prowadzenia działalności wydawniczej, w tym również wydawania opinii eksperckich, sprzedaży publikacji, sprzedaży praw autorskich do utworów wytwarzanych przez pracowników Centrum lub utworów wytworzonych przez podmioty zewnętrzne na zlecenie Centrum;
 - 4) z tytułu organizacji szkoleń, kursów, konferencji, warsztatów i współorganizowanych studiach podyplomowych, w tym za wyżywienie, catering i noclegi.

Rozdział 3 Organizacja Centrum

§ 7.

1. Powierzenia i odwołania ze stanowiska Dyrektora Centrum dokonuje Zarząd Województwa Podkarpackiego. Kandydata na stanowisko Dyrektora Centrum wyłania się w drodze konkursu.
2. Do zadań Dyrektora należy w szczególności:
 - 1) sprawowanie nadzoru nad realizacją zadań Centrum;
 - 2) sprawowanie nadzoru nad pracownikami w zakresie realizacji zadań Centrum;
 - 3) zarządzanie majątkiem i funduszami Centrum;
 - 4) dysponowanie środkami określonymi w planie finansowym Centrum;
 - 5) dokonywanie czynności prawnych w zakresie prawa pracy;
 - 6) reprezentowanie Centrum;
 - 7) sprawowanie nadzoru pedagogicznego nad nauczycielami Centrum;

- 8) współpraca z zakładowymi organizacjami związkowymi w zakresie przewidzianym odrębnymi przepisami.
 - 9) zapewnienie funkcjonowania adekwatnej, skutecznej i efektywnej kontroli zarządczej w Centrum;
 - 10) wykonywanie innych zadań wynikających z przepisów szczególnych.
3. Dyrektor Centrum przygotowuje w szczególności:
- 1) plan pracy na kolejny rok szkolny;
 - 2) sprawozdanie z wykonania planu pracy za dany rok szkolny;
 - 3) plany i sprawozdania finansowe, zgodnie z odrębnymi przepisami;
- w terminach wynikających z przepisów szczególnych.

§ 8.

W skład Centrum wchodzi:

- 1) Zespół Nauczycieli Konsultantów;
- 2) Zespół Nauczycieli Doradców Metodycznych;
- 3) Oddziały:
 - a) w Rzeszowie, w którego skład wchodzi:
 - Zespół Nauczycieli Konsultantów,
 - Zespół Nauczycieli Doradców Metodycznych;
 - b) w Krośnie, w którego skład wchodzi:
 - Zespół Nauczycieli Konsultantów,
 - Zespół Nauczycieli Doradców Metodycznych;
 - c) w Przemyślu, w którego skład wchodzi:
 - Zespół Nauczycieli Konsultantów,
 - Zespół Nauczycieli Doradców Metodycznych;
 - d) w Tarnobrzegu, w którego skład wchodzi:
 - Zespół Nauczycieli Konsultantów,
 - Zespół Nauczycieli Doradców Metodycznych;
- 4) Ośrodek Edukacji Nauczycieli i Pracowników Administracji Samorządowej w Czudcu.

§ 9.

Nauczyciele zatrudnieni w Centrum, na wspólnym posiedzeniu, w obecności co najmniej 2/3 liczby zatrudnionych w Centrum nauczycieli, wybierają zwykłą większością głosów jednego nauczyciela do składu komisji konkursowej powołanej do wyłonienia kandydata na stanowisko Dyrektora Centrum.

§ 10.

Zasady gospodarki finansowej Centrum określają odrębne przepisy.

§ 11.

Podstawą gospodarki finansowej Centrum jest plan dochodów i wydatków, zatwierdzany zgodnie z obowiązującymi w tym zakresie przepisami.

§ 12.

Centrum prowadzi przewidzianą dla jednostek budżetowych sprawozdawczość finansową.

§ 13.

Zmiany w statucie Centrum dokonywane są przez Sejmik Województwa Podkarpackiego w trybie przewidzianym dla jego nadania.

STATUT

Podkarpackiego Zespołu Placówek Wojewódzkich w Rzeszowie

§ 1.

1. Podkarpacki Zespół Placówek Wojewódzkich w Rzeszowie zwany dalej „PZPW” jest zespołem w rozumieniu ustawy z dnia 14 grudnia 2016 r. – Prawo oświatowe (Dz.U. z 2020 r. poz. 910 z późn. zm.).
2. Siedzibą PZPW jest Rzeszów, ul. Niedzielskiego 2.
3. Organem prowadzącym PZPW jest Samorząd Województwa Podkarpackiego.
4. PZPW działa w formie jednostki budżetowej.

§ 2.

W skład PZPW wchodzi następujące jednostki organizacyjne:

- 1) Podkarpackie Centrum Edukacji Nauczycieli w Rzeszowie wraz z Oddziałami:
 - w Rzeszowie, ul. Niedzielskiego 2,
 - w Krośnie, ul. Grodzka 45b,
 - w Przemyślu, ul. Kraszewskiego 7a,
 - w Tarnobrzegu, ul. Sienkiewicza 206,
 - Ośrodek Edukacji Nauczycieli i Pracowników Administracji Samorządowej w Czudcu, ul. Rzeszowska 82.
- 2) Szkolne Schronisko Młodzieżowe w Czudcu, ul. Rzeszowska 82 wraz z filiami:
 - w Przemyślu, ul. Kraszewskiego 7a,
 - w Tarnobrzegu, ul. Sienkiewicza 206.

§ 3.

Jednostki wymienione w § 2 przy realizacji swoich zadań statutowych używają odpowiednio nazw:

- 1) Podkarpackie Centrum Edukacji Nauczycieli w Rzeszowie przy Podkarpackim Zespole Placówek Wojewódzkich w Rzeszowie,
- 2) Szkolne Schronisko Młodzieżowe w Czudcu przy Podkarpackim Zespole Placówek Wojewódzkich w Rzeszowie.

§ 4.

Celem PZPW jest realizacja zadań określonych w szczególności w:

- 1) ustawie – Prawo oświatowe,
- 2) rozporządzeniu Ministra Edukacji Narodowej w sprawie placówek doskonalenia nauczycieli,
- 3) rozporządzeniu Ministra Edukacji Narodowej w sprawie publicznych placówek oświatowo-wychowawczych, młodzieżowych ośrodków wychowawczych, młodzieżowych ośrodków socjoterapii, specjalnych ośrodków szkolno-

wychowawczych, specjalnych ośrodków wychowawczych, ośrodków rewalidacyjno-wychowawczych oraz placówek zapewniających opiekę i wychowanie uczniom w okresie pobierania nauki poza miejscem stałego zamieszkania,

- 4) Statucie Podkarpackiego Centrum Edukacji Nauczycieli w Rzeszowie,
- 5) Statucie Szkolnego Schroniska Młodzieżowego w Czudcu.

§ 5.

1. PZPW, kieruje dyrektor, który realizuje zadania określone w przepisach szczególnych, Statucie PZPW, Statucie Podkarpackiego Centrum Edukacji Nauczycieli w Rzeszowie oraz Statucie Szkolnego Schroniska Młodzieżowego w Czudcu.
2. Dyrektor PZPW jest Dyrektorem Podkarpackiego Centrum Edukacji Nauczycieli w Rzeszowie i Dyrektorem Szkolnego Schroniska Młodzieżowego w Czudcu.
3. Powierzenia i odwołania ze stanowiska Dyrektora PZPW dokonuje Zarząd Województwa Podkarpackiego. Kandydata na stanowisko Dyrektora PZPW wyłania się w drodze konkursu.
4. Do zadań Dyrektora PZPW należy w szczególności:
 - 1) sprawowanie nadzoru nad realizacją zadań PZPW,
 - 2) sprawowanie nadzoru nad pracownikami w zakresie realizacji zadań PZPW,
 - 3) zarządzanie majątkiem i funduszami PZPW,
 - 4) dysponowanie środkami określonymi w planie finansowym PZPW,
 - 5) dokonywanie czynności prawnych w zakresie prawa pracy,
 - 6) reprezentowanie PZPW,
 - 7) sprawowanie nadzoru pedagogicznego nad nauczycielami PZPW,
 - 8) współpraca z zakładowymi organizacjami związkowymi w zakresie przewidzianym odrębnymi przepisami,
 - 9) zapewnienie funkcjonowania adekwatnej, skutecznej i efektywnej kontroli zarządczej w PZPW,
 - 10) wykonywanie innych zadań wynikających z przepisów szczególnych.
5. Dyrektor PZPW przygotowuje w szczególności:
 - 1) plan pracy na kolejny rok szkolny,
 - 2) sprawozdanie z wykonania planu pracy za dany rok szkolny,
 - 3) plany i sprawozdania finansowe, zgodnie z odrębnymi przepisami – w terminach wynikających z przepisów szczególnych.
6. Dyrektor kieruje działalnością PZPW przy pomocy wicedyrektorów PZPW.
7. Dyrektor PZPW działa jednoosobowo na podstawie pełnomocnictwa udzielonego przez Zarząd Województwa Podkarpackiego.
8. Do czynności przekraczających zakres pełnomocnictwa wymagana jest zgoda w formie uchwały Zarządu Województwa Podkarpackiego.

§ 6.

Komórki organizacyjne PZPW to:

- 1) Zespół Nauczycieli Konsultantów;
- 2) Zespół Nauczycieli Doradców Metodycznych;
- 3) Dział Finansowo-Księgowy;

- 4) Dział Administracyjno-Gospodarczy;
- 5) Dział Projektów;
- 6) Dział Kadr;
- 7) Dział Informatyczny;
- 8) Wieloosobowe stanowisko ds. zamówień publicznych;
- 9) Stanowisko ds. bhp;
- 10) Radca Prawny;
- 11) Sekretariat Główny;
- 12) Kancelaria Ogólna;
- 13) Inspektor Ochrony Danych Osobowych;
- 14) Pełnomocnik ds. ochrony informacji niejawnych;
- 15) Stanowisko ds. promocji;
- 16) Stanowisko ds. obronnych, zarządzania kryzysowego, ochrony ludności i obrony cywilnej;
- 17) Biuro Obsługi Szkoleń;
- 18) Oddziały:
 - a) w Rzeszowie, w którego skład wchodzi:
 - Zespół Nauczycieli Konsultantów,
 - Zespół Nauczycieli Doradców Metodycznych;
 - b) w Krośnie, w którego skład wchodzi:
 - Zespół Nauczycieli Konsultantów,
 - Zespół Nauczycieli Doradców Metodycznych,
 - Zespół Pracowników Administracyjno-Obsługowych;
 - c) w Przemyślu, w którego skład wchodzi:
 - Zespół Nauczycieli Konsultantów,
 - Zespół Nauczycieli Doradców Metodycznych,
 - Zespół Pracowników Administracyjno-Obsługowych oraz Szkolnego Schroniska Młodzieżowego w Czudcu Filia w Przemyślu;
 - d) w Tarnobrzegu, w którego skład wchodzi:
 - Zespół Nauczycieli Konsultantów,
 - Zespół Nauczycieli Doradców Metodycznych,
 - Zespół Pracowników Administracyjno-Obsługowych oraz Szkolnego Schroniska Młodzieżowego w Czudcu Filia w Tarnobrzegu;
- 19) Ośrodek Edukacji Nauczycieli i Pracowników Administracji Samorządowej w Czudcu;
- 20) Szkolne Schronisko Młodzieżowe w Czudcu z filią w Tarnobrzegu oraz filią w Przemyślu.

§ 7.

1. W PZPW tworzy się stanowiska kierownicze:
 - 1) Wicedyrektora ds. Doskonalenia Nauczycieli i Oddziału w Rzeszowie;
 - 2) Wicedyrektora ds. Administracyjnych i SSM w Czudcu;
 - 3) Wicedyrektora ds. Projektów;
 - 4) Wicedyrektorów:

- Oddziału w Krośnie,
 - Oddziału w Przemyśle,
 - Oddziału w Tarnobrzegu;
- 5) Głównego Księgowego;
 - 6) Kierownika Działu Kadr;
 - 7) Kierownika Działu Administracyjno-Gospodarczego;
 - 8) Kierownika Ośrodka Edukacji Nauczycieli i Pracowników Administracji Samorządowej w Czudcu i Szkolnego Schroniska Młodzieżowego w Czudcu;
 - 9) Kierownika Działu Informatycznego;
 - 10) Kierownika Zespołu Nauczycieli Konsultantów w Oddziale w Rzeszowie;
 - 11) Kierownika Zespołu Nauczycieli Doradców Metodycznych.
2. Szczegółowy zakres zadań stanowisk kierowniczych, o których mowa w ust. 1 określa Dyrektor PZPW.
 3. Dyrektor PZPW może, stosownie do potrzeb tworzyć stanowiska kierownicze w zespołach problemowych lub zadaniowych i projektach finansowanych ze środków zewnętrznych.
 4. W przypadku nieobecności Dyrektora PZPW, zastępstwo pełni Wicedyrektor wskazany przez Dyrektora PZPW.

§ 8.

1. W pieczęciach PZPW używa się odpowiednio następujących nazw:
 - 1) Podkarpacki Zespół Placówek Wojewódzkich w Rzeszowie,
 - 2) Podkarpackie Centrum Edukacji Nauczycieli w Rzeszowie przy Podkarpackim Zespole Placówek Wojewódzkich w Rzeszowie,
 - 3) Podkarpackie Centrum Edukacji Nauczycieli w Rzeszowie Oddział w Krośnie przy Podkarpackim Zespole Placówek Wojewódzkich w Rzeszowie,
 - 4) Podkarpackie Centrum Edukacji Nauczycieli w Rzeszowie Oddział w Przemyśle przy Podkarpackim Zespole Placówek Wojewódzkich w Rzeszowie,
 - 5) Podkarpackie Centrum Edukacji Nauczycieli w Rzeszowie Oddział w Tarnobrzegu przy Podkarpackim Zespole Placówek Wojewódzkich w Rzeszowie,
 - 6) Szkolne Schronisko Młodzieżowe w Czudcu przy Podkarpackim Zespole Placówek Wojewódzkich w Rzeszowie,
 - 7) Szkolne Schronisko Młodzieżowe w Czudcu Filia w Przemyśle przy Podkarpackim Zespole Placówek Wojewódzkich w Rzeszowie,
 - 8) Szkolne Schronisko Młodzieżowe w Czudcu Filia w Tarnobrzegu przy Podkarpackim Zespole Placówek Wojewódzkich w Rzeszowie.
2. Pieczęć urzędowa zawiera następującą treść: Podkarpackie Centrum Edukacji Nauczycieli w Rzeszowie przy PZPW w Rzeszowie.

§ 9.

1. Zasady gospodarki finansowej PZPW określają odrębne przepisy.
2. Podstawą gospodarki finansowej PZPW jest plan dochodów i wydatków, zatwierdzany zgodnie z obowiązującymi w tym zakresie przepisami.
3. PZPW prowadzi przewidzianą dla jednostek budżetowych sprawozdawczość finansową.

§ 10.

1. Struktura organizacyjna PZPW stanowi załącznik do Statutu PZPW.
2. Szczegółową organizację pracy PZPW określa Regulamin Organizacyjny nadany przez Dyrektora PZPW podlegający zatwierdzeniu przez Zarząd Województwa Podkarpackiego.

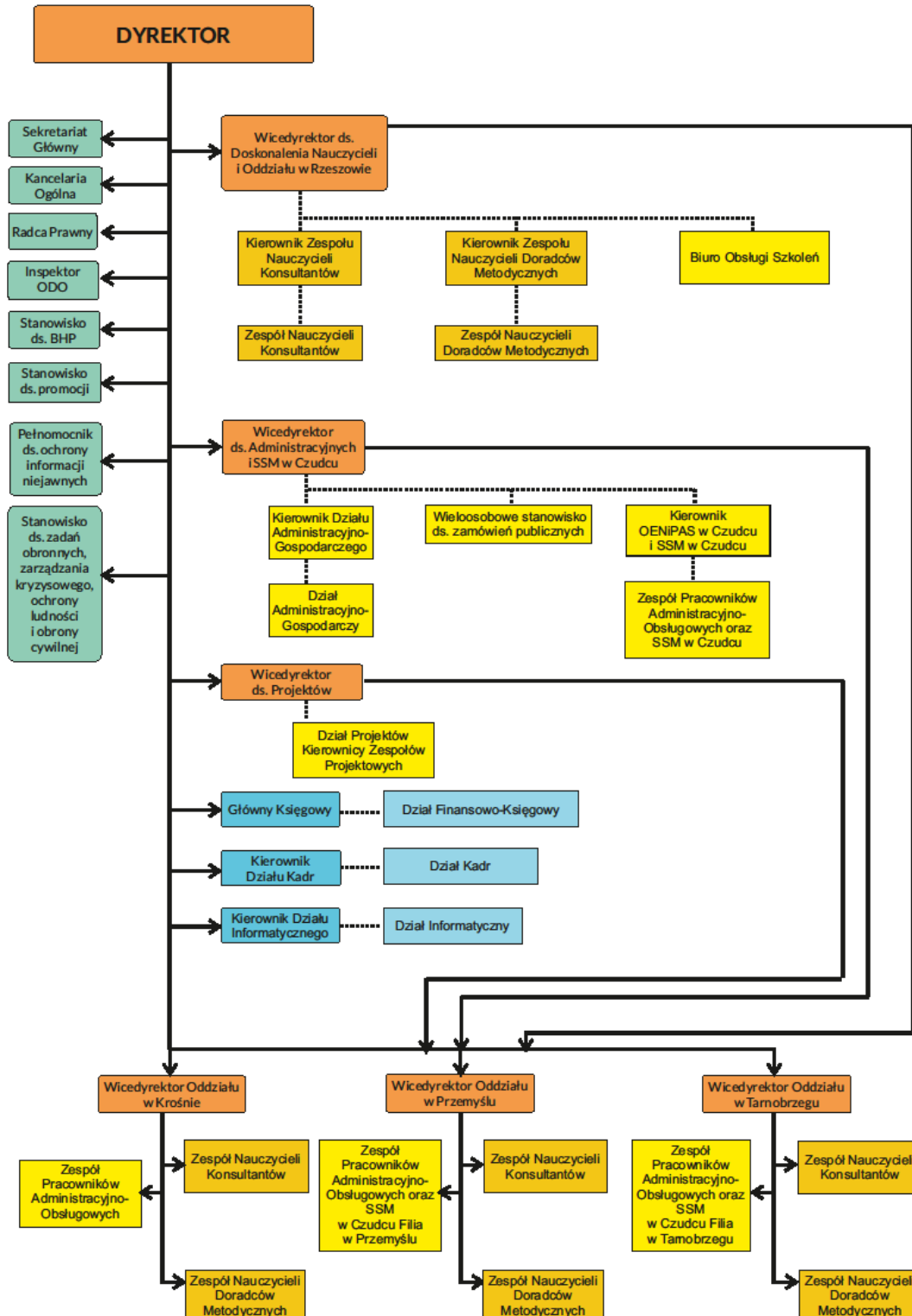
§ 11.

Jednostki wchodzące w skład PZPW zachowują dotychczasowe Statuty, w przypadku zaistnienia sprzeczności pomiędzy zapisami w Statutach stosuje się postanowienia niniejszego Statutu.

§ 12.

Zmiany w statucie PZPW dokonywane są przez Sejmik Województwa Podkarpackiego w trybie przewidzianym dla jego nadania.

Schemat organizacyjny Zespołu Placówek Wojewódzkich w Rzeszowie



UZASADNIENIE

Podkarpacki Zespół Placówek Wojewódzkich w Rzeszowie jest zespołem jednostek oświatowych, w rozumieniu ustawy Prawo oświatowe, w skład którego wchodzi:

- Podkarpackie Centrum Edukacji Nauczycieli w Rzeszowie wraz z Oddziałami (placówka doskonalenia nauczycieli),
- Szkolne Schronisko Młodzieżowe w Czudcu wraz z Filiami (placówka).

Z przepisów oświatowych wynika, iż statuty jednostek oświatowych powinny obowiązywać obok statutu zespołu, z tym że w razie kolizji (niezgodności) pomiędzy treścią statutu zespołu a statutami jednostek wchodzących w skład zespołu przysługuje pierwszeństwo przed statutami połączonych jednostek. Dlatego też organizację Podkarpackiego Zespołu Placówek Wojewódzkich w Rzeszowie regulują:

- Statut Podkarpackiego Centrum Edukacji Nauczycieli w Rzeszowie – nadany uchwałą nr XVIII/3030/20 Sejmiku Województwa Podkarpackiego z dnia 27 stycznia 2020 r.,
- Statut Szkolnego Schroniska Młodzieżowego w Czudcu – nadany uchwałą nr XIX/319/20 Sejmiku Województwa Podkarpackiego z dnia 24 lutego 2020 r. oraz
- Statut Podkarpackiego Zespołu Placówek Wojewódzkich w Rzeszowie – nadany uchwałą nr XIX/319/20 Sejmiku Województwa Podkarpackiego z dnia 24 lutego 2020 r.

Przyjęto, iż w Statucie Zespołu Placówek Wojewódzkich w Rzeszowie zostaną uregulowane te elementy, które są wspólne dla wszystkich jednostek. Dotyczy to przede wszystkim struktury organizacyjnej oraz stanowisk kierowniczych. W porównaniu do dotychczasowych regulacji w miejsce Wieloosobowego stanowiska ds. IT utworzono Dział Informatyczny, utworzono również stanowisko ds. promocji oraz Biuro Obsługi Szkoleń.

W części dotyczącej stanowisk kierowniczych nowa struktura Zespołu Placówek Wojewódzkich w Rzeszowie przewiduje następujące stanowiska kierownicze:

- 1) Wicedyrektora ds. Doskonalenia Nauczycieli i Oddziału w Rzeszowie;
- 2) Wicedyrektora ds. Administracyjnych i SSM w Czudcu;
- 3) Wicedyrektora ds. Projektów;
- 4) Wicedyrektorów:
 - Oddziału w Krośnie,
 - Oddziału w Przemyślu,
 - Oddziału w Tarnobrzegu;
- 5) Głównego Księgowego;
- 6) Kierownika Działu Kadr;
- 7) Kierownika Działu Administracyjno-Gospodarczego;
- 8) Kierownika Ośrodka Edukacji Nauczycieli i Pracowników Administracji Samorządowej w Czudcu i Szkolnego Schroniska Młodzieżowego w Czudcu;
- 9) Kierownika Działu Informatycznego;
- 10) Kierownika Zespołu Nauczycieli Konsultantów w Oddziale w Rzeszowie,
- 11) Kierownika Zespołu Nauczycieli Doradców Metodycznych.

Biorąc pod uwagę powyższe zaproponowane zmiany spowodowały konieczność opracowania nowych statutów jednostek wchodzących w skład Zespołu Placówek Wojewódzkich w Rzeszowie.