

ZAŁĄCZNIK do Uchwały Nr 279/6764/13 Zarządu Województwa Podkarpackiego
z dnia 15 października 2013 r. w sprawie zmiany uchwały Nr 156/3741/12 Zarządu
Województwa Podkarpackiego w sprawie ustalenia zasad nadzoru właścicielskiego
nad spółkami z udziałem Województwa Podkarpackiego

**ZASADY
NADZORU WŁAŚCICIELSKIEGO
NAD SPÓŁKAMI
Z UDZIAŁEM
WOJEWÓDZTWA PODKARPACKIEGO**

SPIS TREŚCI

A. NADZÓR WŁAŚCICIELSKI	3
B. WŁAŚCIWOŚĆ PODMIOTOWA	4
C. WŁAŚCIWOŚĆ PRZEDMIOTOWA	7
1. BAZA INFORMACJI O SPÓŁKACH, W KTÓRYCH WOJEWÓDZTWO PODKARPACKIE POSIADA UDZIAŁY LUB AKCJE	7
2. MONITOROWANIE SYTUACJI EKONOMICZNO-FINANSOWEJ	7
3. CZYNNOŚCI NADZORCZE NAD ORGANAMI SPÓŁEK, W KTÓRYCH WOJEWÓDZTWO PODKARPACKIE POSIADA UDZIAŁY LUB AKCJE.....	9
3.1. ZGROMADZENIA WSPÓLNIKÓW LUB WALNE ZGROMADZENIA SPÓŁEK	9
3.2. RADA NADZORCZA.....	12
3.3. ZARZĄD SPÓŁKI	15
D. PODSTAWY PRAWNE	18
E. WYKAZ ZAŁĄCZNIKÓW	19

A. NADZÓR WŁAŚCICIELSKI

Do głównych celów nadzoru właścicielskiego zalicza się w szczególności:

- 1) skuteczną realizację celów i zadań określonych w umowach i statutach spółek, w których udziałowcem lub akcjonariuszem jest Województwo Podkarpackie,
- 2) zapewnienie przejrzystej informacji dotyczącej działalności spółek z udziałem Województwa Podkarpackiego,
- 3) wzrost skuteczności i efektywności zarządzania, a także kontrolę wartości udziałów lub akcji spółek, z udziałem Województwa Podkarpackiego,
- 4) skuteczne korzystanie z praw właścicielskich celem realizacji zadań, dla których zostały utworzone spółki,
- 5) racjonalne wykorzystanie zasobów majątkowych dla zapewnienia prawidłowego wypełniania zadań,
- 6) monitorowanie sytuacji prawnej i ekonomiczno-finansowej spółek prawa handlowego, w których Województwo Podkarpackie posiada udziały lub akcje.

Wyżej wymienione cele osiąga się w szczególności poprzez:

- 1) wykonywanie prawa głosu na zgromadzeniach spółek,
- 2) dobór odpowiednio przygotowanych osób do pełnienia funkcji członków rad nadzorczych dla zapewnienia właściwego funkcjonowania nadzoru właścicielskiego,
- 3) właściwy dobór kadry zarządzającej spółek,
- 4) korzystanie z prawa do informacji,
- 5) korzystanie z prawa do indywidualnej kontroli,
- 6) organizowanie okresowych spotkań z członkami zarządów spółek z udziałem Województwa Podkarpackiego oraz reprezentantami Województwa Podkarpackiego w radach nadzorczych,
- 7) sporządzanie okresowych analiz sytuacji prawnej i ekonomiczno-finansowej spółek.

B. WŁAŚCIWOŚĆ PODMIOTOWA

Zgodnie z treścią art. 18 pkt 19 lit.e ustawy z dnia 5 czerwca 1998 r. o samorządzie województwa do wyłącznej właściwości sejmiku województwa należy podejmowanie uchwał w sprawach majątkowych województwa dotyczących w szczególności tworzenia spółek prawa handlowego lub spółdzielni i przystępowania do nich oraz określania zasad wnoszenia wkładów, a także obejmowania, nabywania i zbywania udziałów i akcji.

Natomiast zgodnie z przepisem art. 41 ust. 2 pkt 2 ww. ustawy do zadań zarządu województwa należy w szczególności gospodarowanie mieniem województwa, w tym wykonywanie praw z akcji i udziałów posiadanych przez województwo.

Zgodnie z treścią § 34 Regulaminu Organizacyjnego Urzędu Marszałkowskiego Województwa Podkarpackiego w Rzeszowie komórką organizacyjną Urzędu właściwą w zakresie nadzoru właścicielskiego nad spółkami, w których Województwo Podkarpackie jest udziałowcem lub akcjonariuszem, jest Biuro Nadzoru Właścicielskiego i Analiz Ekonomicznych.

Do zadań Biura Nadzoru Właścicielskiego i Analiz Ekonomicznych należy w szczególności:

- 1) wykonywanie czynności, we współdziałaniu z właściwymi departamentami, związanych z:
 - a) tworzeniem stowarzyszeń, fundacji, spółdzielni lub spółek prawa handlowego z udziałem Województwa Podkarpackiego,
 - b) obejmowaniem, nabywaniem, zbywaniem udziałów i akcji przez Województwo Podkarpackie,
 - c) wykonywaniem praw z akcji i udziałów posiadanych przez Województwo Podkarpackie,
- 2) sporządzanie analiz ekonomiczno-finansowych zleconych przez Zarząd Województwa Podkarpackiego albo Marszałka Województwa Podkarpackiego,
- 3) monitorowanie sytuacji ekonomiczno-finansowej spółek prawa handlowego, w których Województwo Podkarpackie posiada udziały lub akcje,
- 4) przeprowadzanie okresowych analiz ekonomiczno-finansowych spółek prawa handlowego, w których Województwo Podkarpackie jest większościowym udziałowcem lub akcjonariuszem,
- 5) współpraca z organami spółek prawa handlowego, w których Województwo Podkarpackie posiada udziały lub akcje,
- 6) inicjowanie przeprowadzenia kontroli i udział w kontroli w spółkach prawa handlowego w ramach przysługującego współnikowi prawa indywidualnej kontroli,

- 7) prowadzenie spraw wynikających z nadzoru właścicielskiego nad spółkami, w których Województwo Podkarpackie posiada udziały lub akcje.

Zgodnie z Regulaminem Organizacyjnym Urzędu Marszałkowskiego Województwa Podkarpackiego w Rzeszowie z Biurem Nadzoru Właścicielskiego i Analiz Ekonomicznych współdziałać powinny:

1) Departament Rozwoju Regionalnego w zakresie wykonywania uprawnień wynikających z posiadania przez Województwo akcji Rzeszowskiej Agencji Rozwoju Regionalnego S.A., Agencji Rozwoju Regionalnego „Karpaty” S.A. w likwidacji i Tarnobrzeszkiej Agencji Rozwoju Regionalnego S.A. i praw z udziałów Podkarpackiego Funduszu Poręczeń Kredytowych Sp. z o.o. oraz w prowadzeniu wspólnych projektów Województwa i spółek.

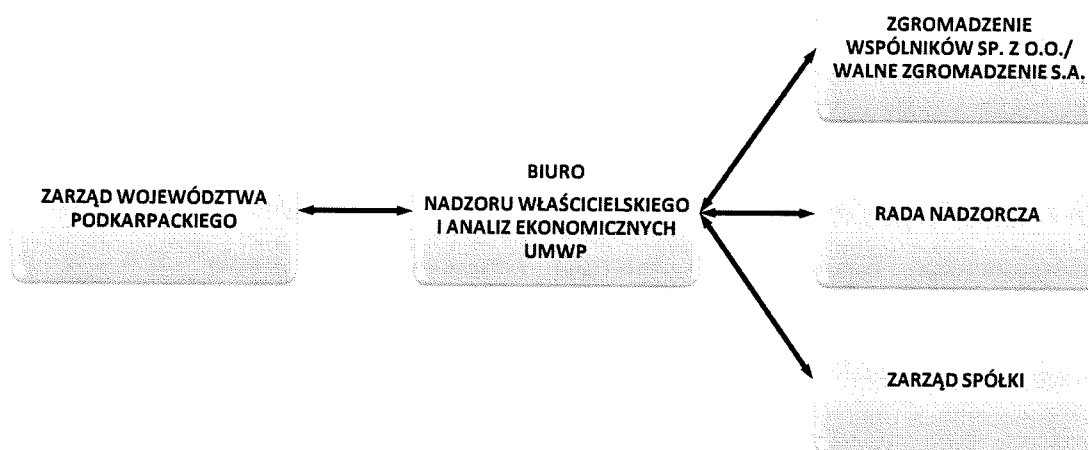
2) Departament Rolnictwa, Geodezji i Gospodarki Mieniem w zakresie prowadzenia spraw związanych z wykonywaniem uprawnień wynikających z posiadanych przez Województwo udziałów Podkarpackiej Agencji Energetycznej Sp. z o.o. oraz wykonywania uprawnień wynikających z posiadanych przez Województwo akcji Podkarpackiego Centrum Hurtowego „AGROHURT” S.A. oraz w prowadzeniu wspólnych projektów Województwa i Spółek.

3) Departament Dróg i Publicznego Transportu Zbiorowego w zakresie wykonywania uprawnień wynikających z posiadania przez Województwo udziałów w spółkach: Port Lotniczy „Rzeszów-Jasionka” Sp. z o.o. i Przewozy Regionalne Sp. z o.o. oraz w prowadzeniu wspólnych projektów Województwa i spółek.

W przypadku nabycia przez Województwo Podkarpackie akcji lub udziałów w spółkach prawa handlowego, w zakresie wykonywania uprawnień wynikających z posiadania udziałów lub akcji, właściwe jest Biuro Nadzoru Właścicielskiego i Analiz Ekonomicznych.

Biuro Nadzoru Właścicielskiego i Analiz Ekonomicznych dokonuje oceny działalności spółek w zakresie efektywności działania i przestrzegania zasad rachunkowości, w tym dokonuje oceny dokumentacji finansowej spółek, statutu lub umowy oraz oceny działalności zarządu i rady nadzorczej. Okresowa analiza sytuacji ekonomiczno-finansowej spółek przekazywana jest Zarządowi Województwa Podkarpackiego.

Dla realizacji wskazanych celów nadzoru właścicielskiego istotne znaczenie ma funkcjonowanie kodeksowych organów spółek prawa handlowego: walnego zgromadzenia/zgromadzenia wspólników, rady nadzorczej oraz zarządu spółki. Zarząd Województwa Podkarpackiego przy pomocy Biura Nadzoru Właścicielskiego i Analiz Ekonomicznych wykonuje prawa z akcji i udziałów posiadanych przez Województwo Podkarpackie.



Źródło: Opracowanie Biuro Nadzoru Właścicielskiego i Analiz Ekonomicznych.

C. WŁAŚCIWOŚĆ PRZEDMIOTOWA

1. BAZA INFORMACJI O SPÓŁKACH, W KTÓRYCH WOJEWÓDZTWO PODKARPACKIE POSIADA UDZIAŁY LUB AKCJE

W celu zapewnienia przejrzystej informacji dotyczącej spółek Biuro Nadzoru Właścicielskiego i Analiz Ekonomicznych prowadzi aktualizowaną na bieżąco *bazę informacji o spółkach*, gromadząc dane, pozyskane od zarządów i członków rad nadzorczych spółek (reprezentantów Województwa Podkarpackiego).

Pozyskane od zarządów spółek przez Biuro Nadzoru Właścicielskiego i Analiz Ekonomicznych *informacje dotyczące działalności spółek* są gromadzone według wzoru stanowiącego **załączniki nr 1a i 1b** regularnie co 6 miesięcy, tj. po zakończeniu I półrocza do 15 sierpnia oraz po zakończeniu II półrocza do 15 lutego (odpowiednio załącznik nr 1a dla spółek akcyjnych oraz załącznik nr 1b dla spółek z ograniczoną odpowiedzialnością). Ponadto zarządy spółek zobowiązane są do przesłania uzupełnionych **załączników nr 1a i 1b** także w przypadku zmiany danych zawartych w niniejszych *informacjach dotyczących działalności spółek*.

Członkowie rad nadzorczych reprezentujący Województwo Podkarpackie regularnie po każdym posiedzeniu rady nadzorczej przedkładają do Biura Nadzoru Właścicielskiego i Analiz Ekonomicznych informacje, zgodnie ze wzorem *kwestionariusza sprawozdawczo-informacyjnego* stanowiącego **załącznik nr 2**.

2. MONITOROWANIE SYTUACJI EKONOMICZNO-FINANSOWEJ

W celu zapewnienia bieżącego monitorowania sytuacji ekonomiczno-finansowej spółek Biuro Nadzoru Właścicielskiego i Analiz Ekonomicznych zwraca się do spółek o przedłożenie bilansu, rachunku zysków i strat oraz wypełnionego *kwestionariusza ekonomiczno-finansowego* zgodnie ze wzorem, stanowiącym **załącznik nr 3**.

Przedmiotowe dokumenty przedkładane są przez zarządy spółek do Biura Nadzoru Właścicielskiego i Analiz Ekonomicznych w terminach:

- 1) w spółkach, w których Województwo Podkarpackie jest 100% udziałowcem lub akcjonariuszem, za każdy miesiąc do końca następnego miesiąca;
- 2) w spółkach, w których Województwo Podkarpackie jest większościowym udziałowcem lub akcjonariuszem, za każdy kwartał do końca miesiąca następującego po danym kwartale;
- 3) w spółkach, w których Województwo Podkarpackie jest mniejszościowym udziałowcem lub akcjonariuszem, po zakończeniu I półrocza do 15 sierpnia oraz po zakończeniu II półrocza do 15 lutego.

W przypadku zaistnienia zagrożenia mającego wpływ na działalność ekonomiczno-finansową spółek Zarząd Województwa zastrzega sobie prawo do uzyskiwania od zarządu spółki miesięcznych bilansów, rachunków zysków i strat, a także *kwestionariusza ekonomiczno-finansowego* stanowiącego **załącznik nr 3** wraz z informacjami wyjaśniającymi.

Rachunek przepływów środków pieniężnych przekazywany jest przez zarządy spółek corocznie po zakończonym roku obrotowym wraz z rocznym sprawozdaniem finansowym.

Analiza uzyskanych informacji ma na celu monitorowanie sytuacji finansowo-ekonomicznej spółek oraz uzyskanie istotnych informacji na temat działalności spółek, a także ograniczenie ryzyka lub zaistniałych zagrożeń.

Zarząd Województwa Podkarpackiego, przy pomocy Biura Nadzoru Właścicielskiego i Analiz Ekonomicznych w ramach uprawnień kontrolnych w spółkach z ograniczoną odpowiedzialnością oraz prawa do uzyskania informacji od spółek akcyjnych monitoruje sytuację ekonomiczno-finansową spółek.

Prawo kontroli służy każdemu wspólnikowi spółki z ograniczoną odpowiedzialnością (art. 212 ustawy z dnia 15 września 2000 roku - Kodeks spółek handlowych), przy czym w przypadku ustanowienia rady nadzorczej lub komisji rewizyjnej umowa spółki może wyłączyć albo ograniczyć indywidualną kontrolę wspólników (art. 213 Kodeksu spółek handlowych). W celu realizacji prawa kontroli wspólnik lub wspólnik z upoważnioną przez siebie osobą, może w każdym czasie przeglądać księgi i dokumenty spółki, sporządzać bilans dla swojego użytku lub żądać wyjaśnień od zarządu.

Natomiast zgodnie z treścią art. 428 Kodeksu spółek handlowych podczas obrad walnego zgromadzenia zarząd spółki akcyjnej obowiązany jest do udzielenia akcjonariuszowi na jego żądanie informacji dotyczących spółki, jeżeli jest to uzasadnione dla oceny sprawy objętej porządkiem obrad. W przypadku zgłoszenia przez akcjonariusza poza walnym zgromadzeniem wniosku o udzielenie informacji dotyczących spółki, zarząd może udzielić akcjonariuszowi informacji na piśmie, o ile udzielenie informacji nie wyrządzi szkody spółce w szczególności poprzez ujawnienie tajemnic technicznych, handlowych lub organizacyjnych przedsiębiorstwa.

Zgodnie z przepisem art. 11 ust. 4 ustawy z dnia 16 kwietnia 1993 roku o zwalczaniu nieuczciwej konkurencji przez tajemnicę przedsiębiorstwa rozumie się nieujawnione do wiadomości publicznej informacje techniczne, technologiczne, organizacyjne przedsiębiorstwa lub inne informacje posiadające wartość gospodarczą, co do których przedsiębiorca podjął niezbędne działania w celu zachowania ich poufności.

3. CZYNNOŚCI NADZORCZE NAD ORGANAMI SPÓŁEK, W KTÓRYCH WOJEWÓDZTWO PODKARPACKIE POSIADA UDZIAŁY LUB AKCJE

3.1. ZGROMADZENIA WSPÓLNIKÓW LUB WALNE ZGROMADZENIA SPÓŁEK

Zgromadzenie wspólników spółki z ograniczoną odpowiedzialnością określają przepisy art. 227-254 Kodeksu spółek handlowych. Przepisy art. 393-429 Kodeksu spółek handlowych określają sposób działania walnego zgromadzenia spółki akcyjnej. Zgromadzenie wspólników, jak i walne zgromadzenie spółki zwoływane są ponadto w trybie i na zasadach określonych postanowieniami umowy lub statutu spółki.

Zgodnie z art. 41 ust. 2 pkt 2 ustawy o samorządzie województwa Zarząd Województwa Podkarpackiego wykonuje prawa z akcji i udziałów posiadanych przez województwo.

Zgodnie z art. 243 i art. 412 Kodeksu spółek handlowych wspólnik lub akcjonariusz może wykonywać prawo głosu osobiście lub przez pełnomocnika. Kluczową kwestią jest uczestnictwo Województwa Podkarpackiego we wszystkich zgromadzeniach wspólników lub walnych zgromadzeniach spółek, w których Województwo posiada udziały lub akcje. Województwo reprezentuje, odpowiednio na zgromadzeniach wspólników albo walnych zgromadzeniach spółek, ustanawiany każdorazowo pełnomocnik.

Biuro Nadzoru Właścicielskiego i Analiz Ekonomicznych przygotowuje *projekt uchwały w sprawie reprezentowania* Województwa Podkarpackiego na zgromadzeniu wspólników albo walnym zgromadzeniu spółki wraz z *instrukcją głosowania* dla pełnomocnika Województwa Podkarpackiego. Informuje ponadto Departament Organizacyjno-Prawny o konieczności przygotowania pełnomocnictwa dla osoby reprezentującej Województwo Podkarpackie.

Przygotowanie projektu *instrukcji głosowania* dla pełnomocnika Województwa Podkarpackiego poprzedzone jest przeprowadzeniem przez Biuro Nadzoru Właścicielskiego i Analiz Ekonomicznych analiz prawnych i ekonomiczno-finansowych opartych na dokumentach takich jak:

- 1) zaproszenie na zgromadzenie wraz z porządkiem obrad,
- 2) projekty uchwał zgromadzenia,
- 3) sprawozdanie zarządu z działalności spółki,
- 4) sprawozdanie finansowe za ostatni rok obrotowy (wraz z opinią i raportem biegłego rewidenta),
- 5) sprawozdanie z działalności rady nadzorczej,

- 6) sprawozdanie rady nadzorczej z wyników oceny sprawozdania finansowego, sprawozdania zarządu z działalności spółki oraz wniosku zarządu spółki dotyczącego podziału zysku lub pokrycia straty.

Dokumenty te Biuro Nadzoru Właścicielskiego i Analiz Ekonomicznych, w związku ze zwyczajnym zgromadzeniem wspólników lub zwyczajnym walnym zgromadzeniem, pozyskuje od zarządów spółek.

Osoba upoważniona, na podstawie pełnomocnictwa, przez Zarząd Województwa Podkarpackiego do reprezentowania Województwa na zgromadzeniu wspólników lub akcjonariuszy zobowiązana jest do:

- 1) prezentowania stanowiska Województwa Podkarpackiego w trakcie rozpatrywania spraw, wykonywania prawa głosu w granicach objętych udzielonym pełnomocnictwem, w sposób zgodny z *instrukcją głosowania*;
- 2) przekazania w terminie 1 tygodnia od dnia, w którym odbyło się zgromadzenie, do Biura Nadzoru Właścicielskiego i Analiz Ekonomicznych Urzędu Marszałkowskiego Województwa Podkarpackiego dokumentów ze zgromadzeń, wraz z pisemnym *sprawozdaniem pełnomocnika*, którego wzór stanowi **załącznik nr 4**.

W celu umożliwienia Zarządowi Województwa Podkarpackiego efektywnego wykonywania swoich uprawnień na podstawie art. 395 § 4 Kodeksu spółek handlowych Województwo Podkarpackie korzysta z prawa do otrzymywania odpisów sprawozdania zarządu z działalności spółki, sprawozdania finansowego, sprawozdania rady nadzorczej oraz opinii biegłego rewidenta, które są wydawane akcjonariuszom na ich żądanie, najpóźniej na piętnaście dni przed walnym zgromadzeniem. Ponadto zgodnie z przepisem art. 407 § 2 Kodeksu spółek handlowych akcjonariusz ma prawo żądać wydania odpisu wniosków w sprawach objętych porządkiem obrad w terminie tygodnia przed walnym zgromadzeniem.

Podobne uprawnienie wspólników można wywieść z przepisu art. 212 § 1 Kodeksu spółek handlowych dotyczącego spółek z ograniczoną odpowiedzialnością. W celu realizacji prawa kontroli wspólnik może w każdym czasie przeglądać księgi i dokumenty spółki, sporządzać bilans dla swojego użytku lub żądać wyjaśnień od zarządu.

Zgodnie z treścią art. 68 ustawy z dnia 29 września 1994 roku o rachunkowości spółki z ograniczoną odpowiedzialnością oraz spółki akcyjne są obowiązane do udostępnienia wspólnikom lub akcjonariuszom rocznego sprawozdania finansowego i sprawozdania z działalności jednostki, a jeżeli sprawozdanie finansowe podlega obowiązkowi badania - także opinii wraz z raportem biegłego rewidenta - najpóźniej na 15 dni przed zgromadzeniem wspólników lub walnym zgromadzeniem akcjonariuszy. Spółka akcyjna udostępnia ponadto akcjonariuszom sprawozdanie rady nadzorczej lub komisji rewizyjnej.

Zadania należące do Biura Nadzoru Właścicielskiego i Analiz Ekonomicznych, związane z uczestnictwem Województwa Podkarpackiego w zgromadzeniach spółek:

- 1) weryfikacja zawiadomienia wraz z załączoną dokumentacją pod względem formalnym,
- 2) przedłożenie Członkowi Zarządu Województwa Podkarpackiego, sprawującemu nadzór nad Biurem Nadzoru Właścicielskiego i Analiz Ekonomicznych, do zaopiniowania propozycji głosowania nad wnioskami i uchwałami zaproponowanymi przez zarząd spółki,
- 3) uzyskanie opinii Skarbnika Województwa Podkarpackiego w sytuacji, gdy w porządku obrad zgromadzenia zamieszczono sprawy, mogące mieć wpływ na stan majątku Województwa Podkarpackiego,
- 4) uzyskanie opinii prawnej w przypadku przedkładanych projektów uchwał oraz innych spraw wymagających zaawansowanej wiedzy prawniczej,
- 5) przekazanie kompletu dokumentów będących przedmiotem zgromadzenia wspólników albo walnego zgromadzenia spółki wraz z pełnomocnictwem osobie wyznaczonej przez Zarząd Województwa Podkarpackiego do reprezentowania Województwa na zgromadzeniu wspólników albo walnym zgromadzeniu spółki, najpóźniej na 2 dni przed planowanym terminem posiedzenia,
- 6) udzielanie pomocy pełnomocnikom Województwa Podkarpackiego w wykonywaniu ich zadań na zgromadzeniach spółek.

Zgodnie z art. 236 Kodeksu spółek handlowych wspólnik reprezentujący co najmniej jedną dziesiątą kapitału zakładowego może żądać zwołania nadzwyczajnego zgromadzenia wspólników, jak również umieszczenia określonych spraw w porządku obrad najbliższego zgromadzenia wspólników. Żądanie takie należy złożyć na piśmie zarządowi spółki najpóźniej na miesiąc przed proponowanym terminem zgromadzenia wspólników.

Natomiast przepis art. 400 Kodeksu spółek handlowych wskazuje, że akcjonariusz reprezentujący co najmniej jedną dwudziestą kapitału zakładowego może żądać zwołania nadzwyczajnego walnego zgromadzenia i umieszczenia określonych spraw w porządku obrad tego zgromadzenia. Żądanie zwołania nadzwyczajnego walnego zgromadzenia należy złożyć zarządowi spółki na piśmie lub w postaci elektronicznej. Jeżeli w terminie dwóch tygodni od dnia przedstawienia żądania zarządowi nadzwyczajne walne zgromadzenie nie zostanie zwołane, sąd rejestrowy może upoważnić do zwołania nadzwyczajnego walnego zgromadzenia akcjonariusza występującego z tym żądaniem.

Ponadto zgodnie z treścią art. 405 Kodeksu spółek handlowych uchwały można powziąć mimo braku formalnego zwołania walnego zgromadzenia, jeżeli cały kapitał zakładowy jest reprezentowany, a nikt z obecnych nie zgłosił sprzeciwu dotyczącego odbycia walnego zgromadzenia lub wniesienia poszczególnych spraw do porządku obrad.

3.2. RADA NADZORCZA

Zgodnie z art. 10a ustawy z dnia 20 grudnia 1996 roku o gospodarce komunalnej w spółkach z udziałem jednostek samorządu terytorialnego działa rada nadzorcza. Rada nadzorcza spółki sprawuje stały nadzór nad działalnością spółki we wszystkich obszarach jej działalności.

Zasady, na jakich funkcjonuje rada nadzorcza spółki z ograniczoną odpowiedzialnością, określają przepisy art. 212-226 Kodeksu spółek handlowych. Przepisy art. 381-392 Kodeksu spółek handlowych określają sposób działania rady nadzorczej spółki akcyjnej. Szczegółowe kompetencje i obowiązki członków rad nadzorczych poszczególnych spółek określają umowy i statuty spółek z udziałem Województwa Podkarpackiego, a także regulaminy działalności rad nadzorczych.

Współpracę z członkami rad nadzorczych spółek z udziałem Województwa prowadzi Biuro Nadzoru Właścicielskiego i Analiz Ekonomicznych. Członkowie rad nadzorczych reprezentujący Województwo we wszelkich bieżących kwestiach współpracują bezpośrednio z Dyrektorem Biura Nadzoru Właścicielskiego i Analiz Ekonomicznych.

Do rad nadzorczych spółek z udziałem Województwa Podkarpackiego powinny być powołane osoby posiadające należyte wykształcenie, odpowiednie doświadczenie zawodowe i życiowe oraz będące w stanie poświęcić niezbędną ilość czasu, pozwalającą im w sposób właściwy wykonywać swoje funkcje w radzie nadzorczej.

Powołanie członka rady nadzorczej odbywa się zgodnie z zapisami umowy lub statutu spółki, w drodze powzięcia uchwały przez zgromadzenie wspólników lub akcjonariuszy albo powołanie przez Województwo Podkarpackie.

Dyrektor Biura Nadzoru Właścicielskiego i Analiz Ekonomicznych niezwłocznie po powzięciu informacji o potrzebie dokonania zmian w składzie rady nadzorczej lub po powzięciu informacji o zwołaniu zgromadzenia, w porządku którego przewidziano zmiany w składzie rady nadzorczej, informuje o zaistniałej sytuacji Zarząd Województwa Podkarpackiego.

Niezbędnym jest zagwarantowanie spełniania przez kandydatów na członków rad nadzorczych wymagań poprzez zobowiązanie ich do składania *oświadczeń o braku przeszkód uniemożliwiających powołanie na członka rady nadzorczej* (wzór oświadczenia stanowi załącznik nr 5).

Kandydaci na członków rad nadzorczych spółek z udziałem Województwa Podkarpackiego powinni złożyć w Biurze Nadzoru Właścicielskiego i Analiz Ekonomicznych:

- 1) pisemną zgodę na kandydowanie;
- 2) pisemną informację o korzystaniu z pełni praw publicznych i posiadaniu pełnej zdolności do czynności prawnych;
- 3) pisemną informację o złożeniu z pozytywnym wynikiem egzaminu w trybie przewidzianym w art. 12 ust. 2 ustawy z dnia 30 sierpnia 1996 roku o komercjalizacji i prywatyzacji, z wyłączeniem osób zwolnionych z obowiązku złożenia egzaminu (zgodnie z § 5 Rozporządzenia Rady Ministrów z dnia 7 września 2004 roku w sprawie szkoleń i egzaminów dla kandydatów na członków rad nadzorczych spółek, w których Skarb Państwa jest jedynym akcjonariuszem), oraz przedstawić dowód złożenia egzaminu;
- 4) pisemną informację o złożeniu oświadczenia lustracyjnego (dotyczy osób urodzonych przed dniem 1 sierpnia 1972 roku). Oświadczenie lustracyjne składa się w chwili wyrażenia zgody na kandydowanie (art. 7 ust. 2 ustawy z dnia 18 października 2006 roku o ujawnianiu informacji o dokumentach organów bezpieczeństwa państwa z lat 1944-1990 oraz treści tych dokumentów). Złożenie oświadczenia lustracyjnego powoduje wygaśnięcie obowiązku jego powtórnego złożenia w przypadku kandydowania lub wykonywania funkcji publicznej, z którą związany jest obowiązek złożenia oświadczenia (art. 7 ust. 3 ustawy). W przypadku, o którym wyżej mowa, osoba zobowiązana do złożenia oświadczenia lustracyjnego składa organowi właściwemu do przedłożenia oświadczenia informację o uprzednim złożeniu oświadczenia lustracyjnego (art. 7 ust. 3a ustawy). Właściwym organem do przedłożenia oświadczenia lustracyjnego w stosunku do kandydatów na członków rad nadzorczych w spółce prawa handlowego z udziałem jednostki samorządu terytorialnego, w której udział jednostki samorządu terytorialnego przekracza 50% kapitału zakładowego lub 50% liczby akcji bądź udziałów oraz w stosunku do pozostałych przedstawicieli jednostek samorządu terytorialnego w radzie nadzorczej spółki handlowej, jest wojewoda (odpowiednio art. 8 pkt 38 i 40 ustawy oraz art. 4 pkt 40 i 43 ustawy);
- 5) pisemne oświadczenie o braku przeszkód uniemożliwiających powołanie na członka rady nadzorczej (**załącznik nr 5**);
- 6) komplet dokumentów potwierdzających wykształcenie oraz *kwestionariusz osobowy* (**załącznik nr 6**) wraz z kserokopią dowodu osobistego.

Dokumenty przekazane przez kandydatów na członków rad nadzorczych są przechowywane przez Biuro Nadzoru Właścicielskiego i Analiz Ekonomicznych. W Biurze wyznaczono osoby posiadające uprawnienia do przetwarzania danych znajdujących się w zbiorze pn. „*Kandydaci na członków Rad Nadzorczych Spółek z udziałem Województwa Podkarpackiego*”.

Członkowie rad nadzorczych reprezentujący Województwo Podkarpackie zobowiązani są do:

- 1) sprawowania stałego nadzoru nad działalnością spółki we wszystkich dziedzinach jej działalności,
- 2) stałego monitorowania i oceny sytuacji ekonomiczno-finansowej spółki,
- 3) dbania o przestrzeganie przez zarząd i radę nadzorczą obowiązujących przepisów prawa i postanowień umów lub statutów spółek z udziałem Województwa Podkarpackiego,
- 4) niezwłocznego informowania Dyrektora Biura Nadzoru Właścicielskiego i Analiz Ekonomicznych o zaistniałych przypadkach nieprawidłowości lub w przypadku podejrzenia, że działania podejmowane przez organy spółki mogą być niekorzystne dla Spółki lub Województwa Podkarpackiego,
- 5) informowania o pojawiających się istotnych problemach w działalności spółki, poważnych zmianach w sytuacji finansowej oraz wydarzeniach mogących mieć wpływ na jej dalszą działalność,
- 6) uprzedzania o zamiarze zwołania przez zarząd spółki lub radę nadzorczą zgromadzenia wspólników lub akcjonariuszy,
- 7) uczestniczenia w spotkaniach konsultacyjno-informacyjnych dla członków rad nadzorczych, reprezentujących Województwo Podkarpackie, organizowanych przez Dyrektora Biura Nadzoru Właścicielskiego i Analiz Ekonomicznych,
- 8) niezwłocznego informowania o wszelkich zmianach swoich danych kontaktowych, a także wszelkich zdarzeniach utrudniających lub uniemożliwiających pełnienie obowiązków członka rady nadzorczej. Aktualizacji danych dokonuje się poprzez ponowne wypełnienie *kwestionariusza osobowego (załącznik nr 6)* oraz przekazanie go w terminie 14 dni do Biura Nadzoru Właścicielskiego i Analiz Ekonomicznych,
- 9) przygotowania informacji w terminie 14 dni po każdym posiedzeniu rady nadzorczej, zgodnie z *kwestionariuszem* stanowiącym **załącznik nr 2**,
- 10) informowania o terminie i porządku obrad posiedzenia rady nadzorczej.

Członkowie rady nadzorczej wykonują swoje prawa i obowiązki osobiście. Udział w posiedzeniu rady nadzorczej jest obowiązkiem każdego jej członka. Członek rady nadzorczej powinien przede wszystkim mieć na względzie interes spółki oraz podejmować odpowiednie działania, aby otrzymywać od zarządu spółki regularne i wyczerpujące

informacje o wszystkich istotnych sprawach dotyczących działalności spółki, a także ryzyku związanym z prowadzoną działalnością.

W ramach polityki nadzoru właścicielskiego Biuro Nadzoru Właścicielskiego i Analiz Ekonomicznych organizuje okresowe spotkania z reprezentantami Województwa w radach nadzorczych, w trakcie których informuje o polityce właścicielskiej wobec spółki oraz oczekiwaniach i wymaganiach Zarządu Województwa Podkarpackiego odnośnie do sposobu wykonywania przez członków rad nadzorczych obowiązków, a także określa zadania, cele i strategię. Dyrektor Biura Nadzoru Właścicielskiego i Analiz Ekonomicznych utrzymuje bezpośredni kontakt z reprezentantami Województwa Podkarpackiego w radach nadzorczych, zwłaszcza w sytuacjach szczególnych - wymagających szybkiej wymiany informacji lub zasięgnięcia opinii.

Zgromadzenie wspólników lub walne zgromadzenie dokonuje corocznej oceny pracy członków rad nadzorczych poprzez udzielenie absolutorium z wykonywania przez nich obowiązków.

Biuro Nadzoru Właścicielskiego i Analiz Ekonomicznych dokonuje analizy działalności członków rad nadzorczych, reprezentujących Województwo Podkarpackie, na podstawie sprawozdania rady nadzorczej oraz informacji pozyskanych od członków, zgodnie z **załącznikiem nr 2**. Analizowana jest aktywność, obowiązkowość, skuteczność działania oraz podejmowanie inicjatyw przez członków rad nadzorczych reprezentujących Województwo Podkarpackie.

Negatywna ocena okresowa działalności reprezentantów Województwa Podkarpackiego w radach nadzorczych spółek, dokonana przez Biuro Nadzoru Właścicielskiego i Analiz Ekonomicznych, może skutkować brakiem udzielenia absolutorium członkom rad nadzorczych albo wnioskiem Zarządu Województwa o odwołanie członków rad nadzorczych.

3.3. ZARZĄD SPÓŁKI

Zarząd spółki prowadzi sprawy spółki i reprezentuje ją na zewnątrz. Zasady, na jakich funkcjonuje zarząd spółki z ograniczoną odpowiedzialnością, określają przepisy art. 201-211 Kodeksu spółek handlowych. Przepisy art. 368-380 Kodeksu spółek handlowych regulują sposób działania zarządu spółki akcyjnej. Liczbę członków zarządu, jego kadencyjność oraz szczegółowe kompetencje określają postanowienia umów lub statutów spółek oraz regulaminy działalności Zarządów. Zgodnie z art. 10a ust. 6 ustawy o gospodarce komunalnej członków zarządów spółek z udziałem jednostek samorządu terytorialnego powołuje i odwołuje rada nadzorcza.

Biuro Nadzoru Właścicielskiego i Analiz Ekonomicznych odpowiedzialne jest za bieżącą współpracę z zarządami spółek, w których Województwo Podkarpackie posiada udziały lub akcje. Biuro organizuje okresowe spotkania z członkami zarządów spółek z udziałem Województwa Podkarpackiego.

Biuro Nadzoru Właścicielskiego i Analiz Ekonomicznych w ramach prowadzonego nadzoru uzyskuje od zarządów spółek:

- 1) informacje finansowo-ekonomiczne spółki (na podstawie **załącznika nr 3**),
- 2) roczne sprawozdanie finansowe, a także opinię i raport biegłego rewidenta (w przypadku ich sporządzenia),
- 3) roczne sprawozdanie z działalności rady nadzorczej,
- 4) protokoły ze zgromadzeń spółki wraz z podjętymi uchwałami,
- 5) informacje o zagrożeniach mających wpływ na działalność finansową spółek,
- 6) *ankiety sprawozdawczo-informacyjne (załączniki nr 1a i 1b).*

W przypadku dokonania zmian w:

- 1) tekście jednolitym umowy lub statutu spółki,
- 2) aktualnym odpisie z Krajowego Rejestru Sądowego,
- 3) wykazie udziałowców lub akcjonariuszy,
- 4) zestawieniu członków rady nadzorczej,
- 5) regulaminie zarządu i rady nadzorczej,
- 6) regulaminie organizacyjnym spółki.

Biuro Nadzoru Właścicielskiego i Analiz Ekonomicznych uzyskuje niniejsze dokumenty od zarządów spółek.

Stanowisko Województwa Podkarpackiego, jako wspólnika lub akcjonariusza spółki w sprawie oceny pracy zarządu spółki i odpowiedniego do tej oceny głosowania ws. udzielenia absolutorium poszczególnym członkom zarządu odpowiednio na zwyczajnym zgromadzeniu wspólników lub zwyczajnym walnym zgromadzeniu, ustalane jest na podstawie:

- 1) analizy i oceny sprawozdań finansowych i sprawozdań zarządu z działalności spółki za dany rok obrotowy,
- 2) analizy i oceny sprawozdania z działalności zarządu w danym roku obrotowym,
- 3) opinii i raportu biegłego rewidenta z przeprowadzonego badania sprawozdania finansowego spółki za dany rok obrotowy,
- 4) sprawozdań rady nadzorczej z oceny sprawozdania finansowego spółki za rok obrotowy oraz sprawozdania zarządu z działalności spółki,
- 5) opinii rady nadzorczej w sprawie udzielenia absolutorium członkom zarządu,

- 6) sposobu i tempa reagowania na ujawnione nieprawidłowości lub zagrożenia w działalności spółki,
- 7) terminowości realizacji obowiązków sprawozdawczych i informacyjnych,
- 8) analiz prawnych i ekonomiczno-finansowych sporządzanych przez Biuro Nadzoru Właścicielskiego i Analiz Ekonomicznych,
- 9) analizy informacji uzyskanych na podstawie ankiet sprawozdawczo-informacyjnych przedkładanych przez zarządy spółek.

D. PODSTAWY PRAWNE

1. Ustawa z dnia 15 września 2000 roku - Kodeks spółek handlowych (Dz. U. Nr 94, poz. 1037 z późn. zm.),
2. Ustawa z dnia 6 czerwca 1997 roku - Kodeks karny (Dz. U. Nr 88, poz. 553 z późn. zm.),
3. Ustawa z dnia 5 czerwca 1998 roku o samorządzie województwa (t.j. Dz. U. z 2013 r., poz. 596 z późn. zm.),
4. Ustawa z dnia 30 sierpnia 1996 roku o komercjalizacji i prywatyzacji (t.j. Dz. U. z 2013 r., poz. 216),
5. Ustawa z dnia 3 marca 2000 roku o wynagradzaniu osób kierujących niektórymi podmiotami prawnymi (t.j. Dz. U. z 2013 r., poz. 254),
6. Ustawa z dnia 21 marca 1997 roku o ograniczeniu prowadzenia działalności gospodarczej przez osoby pełniące funkcje publiczne (t.j. Dz. U. z 2006 r. Nr 216, poz. 1584 z późn. zm.),
7. Ustawa z dnia 28 lutego 2003 roku - Prawo upadłościowe i naprawcze (t.j. Dz. U. z 2012 r., poz. 1112 z późn. zm.),
8. Ustawa z dnia 20 grudnia 1996 roku o gospodarce komunalnej (j.t. Dz. U. z 2011 r., Nr 45, poz. 236),
9. Ustawa z dnia 29 sierpnia 1997 roku o ochronie danych osobowych (t.j. Dz. U. z 2002 r., Nr 101, poz. 926 z późn. zm.),
10. Ustawa z dnia 29 września 1994 roku o rachunkowości (t.j. Dz. U. z 2013 r., poz. 330 z późn. zm.),
11. Ustawa z dnia 16 kwietnia 1993 roku o zwalczaniu nieuczciwej konkurencji (t.j. Dz. U. z 2003 r., Nr 153, poz. 1503 z późn. zm.),
12. Ustawa z dnia 18 października 2006 roku o ujawnianiu informacji o dokumentach organów bezpieczeństwa państwa z lat 1944-1990 oraz treści tych dokumentów (t.j. Dz. U. z 2007 r., Nr 63, poz. 425 z późn. zm.),
13. Rozporządzenie Rady Ministrów z dnia 7 września 2004 r. w sprawie szkoleń i egzaminów dla kandydatów na członków rad nadzorczych spółek, w których Skarb Państwa jest jedynym akcjonariuszem (Dz. U. Nr 198, poz. 2038 z późn. zm.).

E. WYKAZ ZAŁĄCZNIKÓW

Załącznik nr 1a i 1b

Ankiety sprawozdawczo-informacyjne dla zarządów spółek

Załącznik nr 2

*Ankieta sprawozdawczo-informacyjna dla członków rad nadzorczych reprezentujących
Województwo Podkarpackie*

Załącznik nr 3

Ankieta ekonomiczno-finansowa

Załącznik nr 4

*Sprawozdanie pełnomocnika Województwa Podkarpackiego z wykonywania praw
z udziałów/akcji na zgromadzeniu wspólników/walnym zgromadzeniu*

Załącznik nr 5

*Oświadczenie kandydata na członka rady nadzorczej spółki prawa handlowego
z udziałem Województwa Podkarpackiego*

Załącznik nr 6

*Kwestionariusz osobowy członka rady nadzorczej spółki prawa handlowego z udziałem
Województwa Podkarpackiego*

MARSZAŁEK WOJEWÓDZTWA

Władysław Ortyl